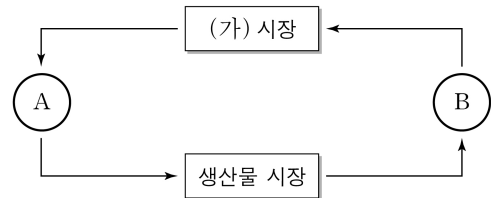


제 4 교시

사회탐구 영역(경제)

성명 수험번호 ---- 제()선택

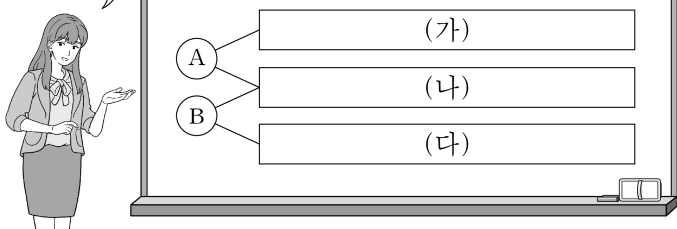
1. 그림은 실물의 흐름으로 나타낸 민간 부문의 경제 순환이다. 이에 대한 설명으로 옳은 것은? (단, A, B는 각각 가게, 기업 중 하나임.) [3점]



- ① A는 소비의 주체이다.
- ② A는 (가) 시장에서 공급자이다.
- ③ B는 이윤 극대화를 추구한다.
- ④ B는 생산물 시장에서 판매 수입을 얻는다.
- ⑤ 회사원에 대한 임금 지급은 (가) 시장에서 이루어진다.

2. 그림은 경제 체제에 대한 수업 장면이다. 이에 대한 옳은 설명만을 <보기>에서 있는 대로 고른 것은? (단, A, B는 각각 시장 경제 체제, 계획 경제 체제 중 하나임.)

A에서는 '보이지 않는 손'에 의해 경제 문제를 해결하고, B에서는 정부의 명령과 통제에 따라 경제 문제를 해결합니다. (가)는 B와 구분되는 A의 특징, (나)는 A와 B의 공통된 특징, (다)는 A와 구분되는 B의 특징입니다.



- <보 기>
- ㄱ. (가)에는 '사유 재산권 보장 중시'가 들어갈 수 있다.
 - ㄴ. (나)에는 '자원의 희소성에 따른 기본적인 경제 문제 발생'이 들어갈 수 있다.
 - ㄷ. (다)에는 '시장 가격에 의한 효율적 자원 배분'이 들어갈 수 있다.

- ① ㄱ ② ㄷ ③ ㄱ, ㄴ ④ ㄴ, ㄷ ⑤ ㄱ, ㄴ, ㄷ

3. 다음 자료에 대한 옳은 설명만을 <보기>에서 고른 것은? [3점]

표는 생산 측면에서만 외부 효과가 발생한 X재와 Y재의 시장 거래량 대비 사회적 최적 거래량의 비를 나타낸다. 단, X재와 Y재는 모두 수요와 공급 법칙을 따른다.

구분	X재	Y재
시장 거래량 대비 사회적 최적 거래량의 비	2	0.75

- <보 기>
- ㄱ. X재는 사회적 최적 수준보다 과소 생산된다.
 - ㄴ. Y재 시장에서 부정적 외부 효과가 나타난다.
 - ㄷ. X재 생산의 사적 비용이 사회적 비용보다 작다.
 - ㄹ. Y재 생산자에게 보조금을 지급하여 외부 효과를 개선할 수 있다.

- ① ㄱ, ㄴ ② ㄱ, ㄷ ③ ㄴ, ㄷ ④ ㄴ, ㄹ ⑤ ㄷ, ㄹ

4. 다음 자료에 대한 옳은 분석만을 <보기>에서 고른 것은? [3점]

○○대학교의 신입생 갑은 자취를 하기 위해 A~C 중 하나의 집을 선택하고자 한다. 표는 A~C 선택에 따른 갑의 편익과 임차료를 나타낸다. 단, 갑은 편익과 기회비용만을 고려하여 합리적 선택을 하며, 제시된 내용 이외의 다른 조건은 고려하지 않는다.

(단위: 만 원)

구분	A	B	C
편익	140	120	100
임차료	60	30	20

<보 기>

- ㄱ. 암묵적 비용은 A를 선택할 때와 B를 선택할 때가 같다.
- ㄴ. 기회비용은 B를 선택할 때와 C를 선택할 때가 같다.
- ㄷ. C를 선택할 때 순편익은 양(+)의 값을 갖는다.
- ㄹ. B를 선택하는 것이 합리적이다.

- ① ㄱ, ㄴ ② ㄱ, ㄷ ③ ㄴ, ㄷ ④ ㄴ, ㄹ ⑤ ㄷ, ㄹ

5. 다음 자료에 대한 분석으로 옳은 것은?

A 기업은 노동만을 이용하여 재화를 생산한다. 재화의 가격은 개당 10만 원, 임금은 단위당 15만 원으로 일정하다. 최근 A기업은 제조 공정에 AI 시스템 도입 여부를 고민하고 있으며, AI 시스템의 도입 비용은 생산량과 관계없이 40만 원이다. 표는 AI 시스템을 도입하지 않는 경우와 도입하는 경우의 노동 투입량에 따른 생산량을 나타낸다. 단, A기업은 노동을 1단위씩 최대 5단위 까지 투입할 수 있으며, 제시된 비용 이외의 다른 비용은 없고, 생산된 재화는 전량 판매된다.

<상황 1> AI 시스템을 도입하지 않는 경우

노동 투입량(단위)	1	2	3	4	5
생산량(개)	5	9	12	14	15

<상황 2> AI 시스템을 도입하는 경우

노동 투입량(단위)	1	2	3	4	5
생산량(개)	8	14	18	19	20

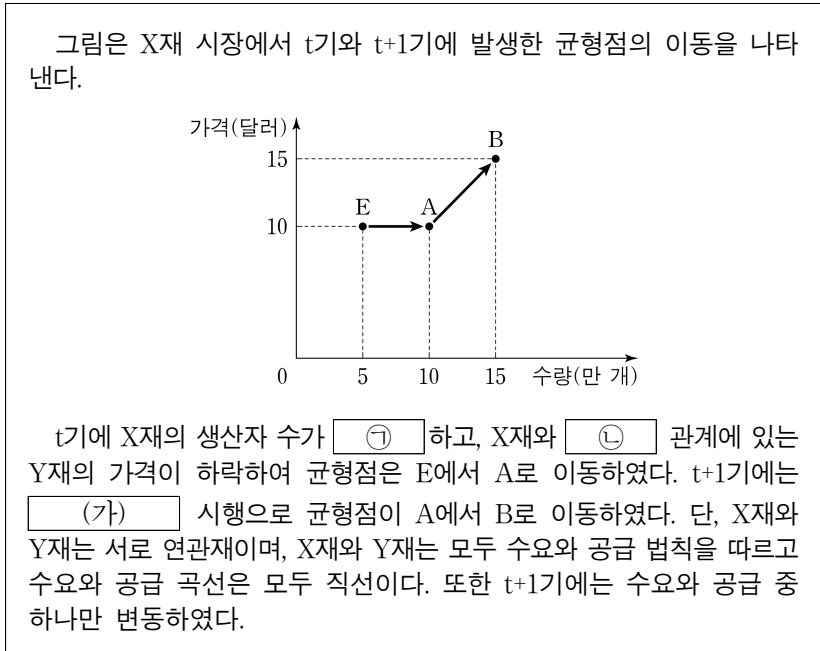
* 평균 수입 = 총수입 / 생산량

- ① <상황 1>에서 노동 1단위를 추가로 투입할 때 발생하는 총수입의 증가분은 일정하다.
- ② <상황 2>에서 노동 1단위를 추가로 투입할 때 발생하는 생산 비용의 증가분은 지속적으로 감소한다.
- ③ <상황 2>에서 이윤이 극대화되는 노동 투입량은 3단위이다.
- ④ 각각의 동일한 노동 투입량에서 <상황 1>은 <상황 2>보다 이윤이 작다.
- ⑤ 이윤이 극대화되는 생산량에서의 평균 수입은 <상황 2>가 <상황 1>보다 크다.

2 (경제)

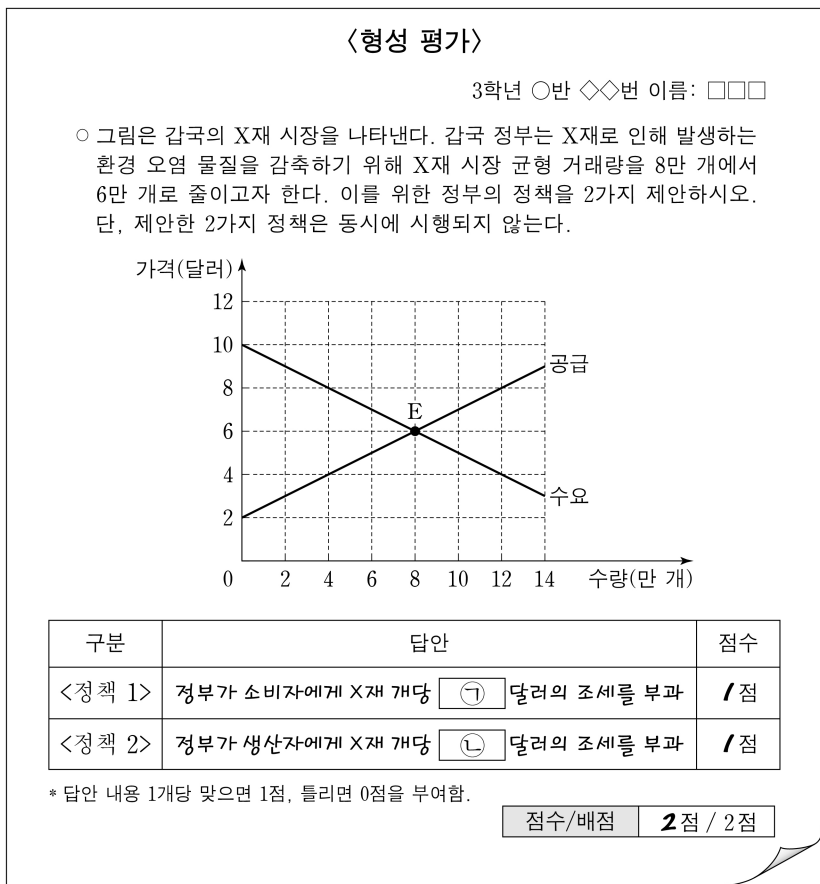
사회탐구 영역

6. 다음 자료에 대한 분석으로 옳은 것은? [3점]



- ① ㉠에는 '감소'가 들어간다.
- ② ㉡에는 '대체'가 들어간다.
- ③ t기에 X재의 수요는 증가하였고, 공급은 감소하였다.
- ④ t+1기에 X재의 수요가 감소하였다.
- ⑤ ㉢에는 'X재 소비에 보조금을 지급하는 정책'이 들어갈 수 있다.

7. 다음 자료에 대한 옳은 분석 및 추론만을 <보기>에서 있는 대로 고른 것은?



<보 기>

- ㄱ. ㉠과 ㉡의 값은 같다.
 ㄴ. <정책 1>이 시행될 경우 조세 수입은 16만 달러이다.
 ㄷ. <정책 2>가 시행될 경우 생산자 잉여는 시행 전에 비해 7만 달러 감소한다.

- ① ㄱ
- ② ㄴ
- ③ ㄱ, ㄷ
- ④ ㄴ, ㄷ
- ⑤ ㄱ, ㄴ, ㄷ

8. 다음 자료에 대한 분석 및 추론으로 옳은 것은?

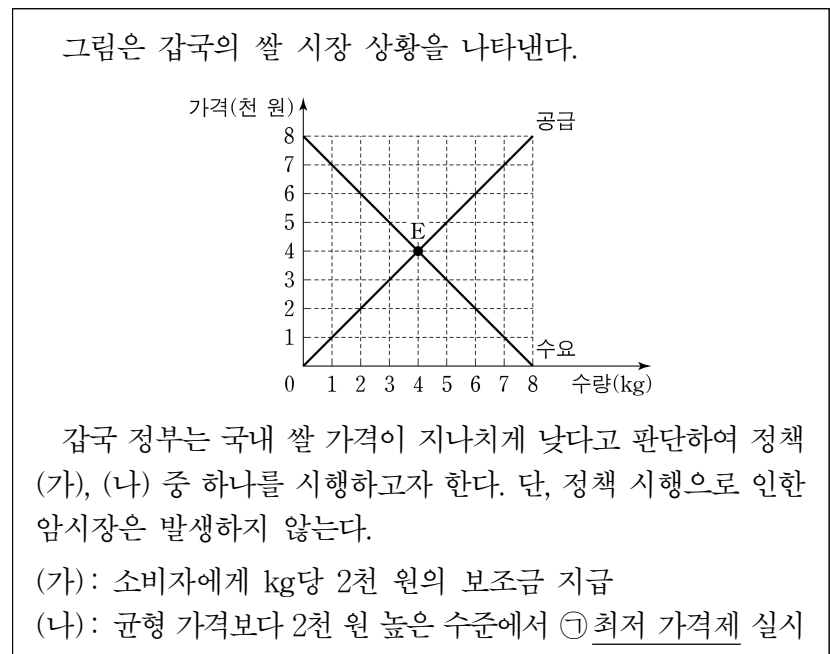
표는 X재 시장에서 소비자 갑~무가 X재 1개를 구입할 때의 최대 지불 용의 금액과 생산자 A~E가 X재 1개를 판매할 때의 최소 요구 금액을 나타낸다. X재 시장 균형에서의 판매 수입은 3,000원이며, 총잉여는 1,500원이다. 단, 소비자는 갑~무, 생산자는 A~E만 존재하고, 각 소비자와 생산자는 거래가 이루어질 경우 최대 1개씩만 거래한다.

소비자	갑	을	병	정	무
최대 지불 용의 금액(원)	800	900	1,000	1,400	㉠

생산자	A	B	C	D	E
최소 요구 금액(원)	1,300	1,200	1,000	900	600

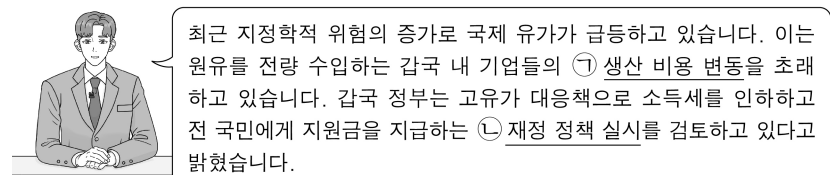
- ① ㉠은 '1,500'이다.
- ② 시장 균형에서 을과 D는 모두 거래에 참여한다.
- ③ 시장 균형 거래량은 5개이다.
- ④ 시장 균형에서 전체 생산자 잉여는 500원이다.
- ⑤ 가격이 900원이라면 1개의 초과 수요가 발생한다.

9. 다음 자료에 대한 분석으로 옳은 것은?



- ① ㉠은 소비자 보호를 목적으로 한다.
- ② 시장 가격은 (가)가 시행될 경우와 (나)가 시행될 경우가 같다.
- ③ 시장 거래량은 (나)가 시행될 경우가 (가)가 시행될 경우보다 많다.
- ④ 소비자 잉여는 (가)가 시행될 경우가 (나)가 시행될 경우보다 크다.
- ⑤ (나)가 시행될 경우 초과 공급량은 6kg이다.

10. 그림은 경제 뉴스이다. 밑줄 친 ㉠, ㉡에 대한 설명으로 옳은 것은? (단, 갑국의 총수요 곡선은 우하향하고 총공급 곡선은 우상향함.) [3점]



- ① ㉠으로 인해 디플레이션이 나타난다.
- ② ㉠은 실질 GDP의 증가 요인이다.
- ③ ㉡은 총수요 곡선을 우측으로 이동시키는 요인이다.
- ④ ㉡은 물가 수준의 하락과 실질 GDP의 감소 요인이다.
- ⑤ ㉡은 화폐의 실질 구매력을 증가시키는 요인이다.

11. 다음 자료는 갑국의 2025년 국내 총생산에 대한 설명이다. 이에 대한 분석으로 옳은 것은? [3점]

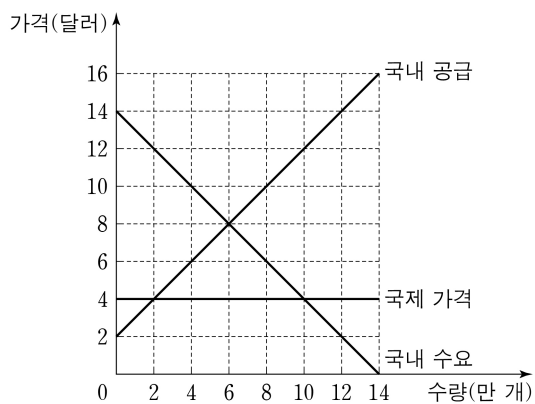
갑국은 X재와 Y재만을 생산한다. X재는 노동과 해외에서 수입한 중간재만을 사용하여 생산되며, 생산된 X재의 50%는 Y재 생산의 중간재로 전량 투입되고, 나머지 50%는 갑국 내에서 최종재로 가계에 판매되어 소비된다. Y재는 노동과 중간재인 X재만을 사용하여 생산되며, 생산된 Y재 300억 달러어치는 해외에 수출되고 나머지는 갑국 내에서 최종재로 가계에 판매되어 소비된다. 갑국의 순수출은 -100억 달러이며, 갑국은 재화만을 교역하고 수입한 재화는 X재 생산의 중간재로만 전량 투입된다. 표는 각 재화의 판매 수입과 판매 수입 대비 생산비의 비율을 나타낸다. 생산비는 임금과 중간재 구입비로만 구성된다. 단, 모든 생산과 거래는 2025년에 이루어졌으며, 교역에 따른 거래 비용은 없다.

구분	X재	Y재
판매 수입(억 달러)	1,500	2,000
판매 수입 대비 생산비의 비율(%)	40	60

- ① X재와 Y재 생산에 투입된 중간재 구입 비용은 1,200억 달러이다.
- ② 생산 단계에서 창출된 부가 가치는 X재가 Y재보다 크다.
- ③ 생산을 위해 지출된 임금은 Y재가 X재보다 적다.
- ④ 갑국의 GDP는 2,350억 달러이다.
- ⑤ 갑국의 소비 지출은 1,700억 달러이다.

12. 다음 자료에 대한 분석 및 추론으로 옳은 것은? [3점]

그림은 자유 무역을 통해 국제 가격으로 X재를 무제한 수입하고 있는 갑국의 X재 시장 상황을 나타낸다.



갑국은 국내 생산자 보호를 목적으로 1안과 2안 중 하나의 정책을 시행하고자 한다. 단, 갑국에서 생산된 X재는 전량 국내 시장에서 판매되고 국제 가격은 변함이 없으며, 제시된 내용 이외의 국내 수요와 국내 공급의 변동 요인은 없다.

- 1안: X재 개당 국제 가격의 50%에 해당하는 관세 부과
- 2안: 국내 생산자에게 X재 개당 2달러의 보조금 지급

- ① 1안이 시행될 경우 X재 개당 관세는 4달러이다.
- ② 2안이 시행될 경우 지급하는 보조금 총액은 8만 달러이다.
- ③ 2안이 시행될 경우 국내 소비자 잉여는 감소한다.
- ④ 수입량은 1안이 시행될 경우가 2안이 시행될 경우보다 많다.
- ⑤ 국내 생산자 잉여는 2안이 시행될 경우가 1안이 시행될 경우보다 작다.

13. 다음 자료에 대한 옳은 설명만을 <보기>에서 고른 것은?

갑국에 거주하는 A는 100만 원을 2년 만기 ㉠정기 예금에 가입하고자 한다. A는 ㉡단리 예금 상품 또는 ㉢복리 예금 상품 중 하나를 선택할 수 있다. 갑국 예금 상품의 이자율은 단리, 복리 모두 연 10%이며 이자는 연 단위로 발생하고, 연간 물가 상승률은 5%이다. 단, 이자율과 물가 상승률은 매년 일정하고, 세금이나 수수료 등 거래 비용은 없다.

* 단리: 예치한 원금에 대해서만 이자를 계산하는 방법
 ** 복리: 예치한 원금뿐 아니라 발생한 이자에 대해서도 이자를 계산하는 방법
 *** 원리금 = 원금 + 이자

<보 기>

- ㄱ. ㉠은 시세 차익을 기대할 수 있다.
- ㄴ. 예금 가입 후 1년이 되는 시점에서 원리금은 ㉡과 ㉢이 같다.
- ㄷ. 예금 가입 후 2년이 되는 시점에서 ㉢의 원리금은 120만 원이다.
- ㄹ. 예금 가입 후 2년이 되는 시점에서 원리금의 실질 구매력은 ㉢이 ㉡보다 크다.

- ① ㄱ, ㄴ ② ㄱ, ㄷ ③ ㄴ, ㄷ ④ ㄴ, ㄹ ⑤ ㄷ, ㄹ

14. 다음 자료에 대한 옳은 분석만을 <보기>에서 고른 것은?

표는 갑국의 연도별 고용 관련 자료를 나타낸다. 단, 15세 이상 인구는 변함이 없다.

구분	t년	t+1년	t+2년
취업자 수	3	4	4
실업자 수	3	4	4
경제 활동 인구	4	3	1
비경제 활동 인구	4	3	1

<보 기>

- ㄱ. 취업자 수는 t년과 t+1년이 같다.
- ㄴ. 실업자 수는 t+1년이 t+2년보다 많다.
- ㄷ. 경제 활동 참가율은 t년이 t+2년의 2배이다.
- ㄹ. 실업률은 t+1년이 t년보다 높다.

- ① ㄱ, ㄴ ② ㄱ, ㄷ ③ ㄴ, ㄷ ④ ㄴ, ㄹ ⑤ ㄷ, ㄹ

15. 다음 자료에 대한 분석 및 추론으로 옳은 것은? [3점]

갑국과 을국은 노동만을 생산 요소로 사용하여 직선인 생산 가능 곡선 상에서 X재와 Y재만을 생산한다. 양국은 비교 우위를 갖는 재화에 특화하여 양국 모두 이득이 발생하는 교환 비율에서만 교역한다. 양국은 X재 1개당 Y재 1개의 교환 비율로 교역하였다. 표는 갑국과 을국의 재화별 최대 생산 가능량 대비 교역 후 소비량의 비를 나타낸다. 을국의 X재 최대 생산 가능량은 50개이다. 단, 생산된 X재와 Y재는 전량 소비되며, 교역은 거래 비용 없이 양국 간에만 이루어진다.

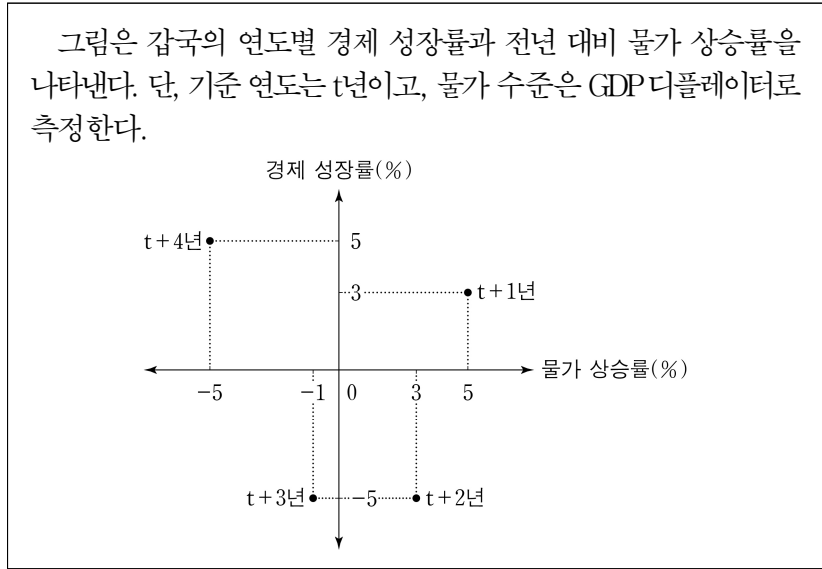
구분	갑국	을국
X재	0.4	1.8
Y재	1.2	0.5

- ① 갑국은 Y재 생산에 비교 우위를 가진다.
- ② 을국의 Y재 최대 생산 가능량은 180개이다.
- ③ 갑국의 X재 1개 생산의 기회비용은 Y재 2개이다.
- ④ 을국은 X재 40개, Y재 40개를 동시에 생산할 수 있다.
- ⑤ 양국 간 X재와 Y재의 교환 비율이 1:3이면 을국은 교역에 참여하지 않을 것이다.

4 (경제)

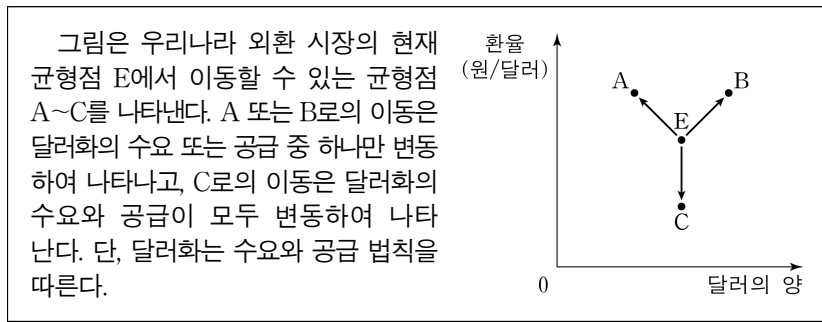
사회탐구 영역

16. 다음 자료에 대한 분석으로 옳은 것은?



- ① t+1년의 GDP디플레이터는 100보다 크다.
- ② 실질 GDP는 t+2년이 t+1년보다 크다.
- ③ 명목 GDP는 t+3년이 t+2년보다 크다.
- ④ 전년 대비 명목 GDP 증가율은 t+4년이 t+3년보다 낮다.
- ⑤ 물가 수준은 t+1년부터 t+4년까지 지속적으로 상승하였다.

17. 다음 자료에 대한 분석으로 옳은 것은? (단, 환율 변동 이외의 다른 조건은 고려하지 않음.) [3점]



- ① A로의 이동은 달러화 수요의 변동으로 나타난다.
- ② C로의 이동은 달러화 수요의 증가와 공급의 감소로 나타난다.
- ③ 우리나라의 대미 수출 감소는 A로의 이동 요인이다.
- ④ 미국인의 한국 여행 증가는 B로의 이동 요인이다.
- ⑤ C로의 이동은 미국 시장에서 한국산 수출품의 가격 경쟁력 상승 요인이다.

18. 그림은 갑국의 연도별 국제 수지의 일부이다. 이에 대한 분석 및 추론으로 옳은 것은?

(단위: 억 달러)

구분	2024년	2025년
상품 수지	80	100
서비스 수지	-100	40
본원 소득 수지	30	-40
이전 소득 수지	-20	-20
자본 수지		
금융 계정		

- ① 2024년에 비해 2025년의 경상 수지는 개선되었다.
- ② 2024년과 2025년은 모두 이전 소득 수지가 균형이다.
- ③ 2024년과 달리 2025년은 국내 거주 외국인 근로자에게 지급한 임금이 포함된 항목이 흑자이다.
- ④ 2024년과 달리 2025년은 해외 지식 재산권 사용료가 포함된 항목이 적자이다.
- ⑤ 2025년과 달리 2024년의 경상 수지는 갑국 통화량의 증가 요인이다.

19. 다음 자료에 대한 분석으로 옳은 것은? [3점]

표는 자영업자 갑과 을의 5월 한 달간 모든 소득과 지출 내역을 나타낸다.

(단위: 만 원)

구분		갑	을
소득	매장 운영 소득	500	350
	주식 배당금	50	0
	자녀 결혼 축하금	0	500
	공적 연금	0	50
지출	가정용품 구입비	300	270
	대출 이자	100	125
	통신비	15	10
	사회 보험료	40	20

* 처분 가능 소득 = 소득 - 비소비 지출

- ① 갑의 비정상 소득은 50만 원이다.
- ② 갑의 재산 소득은 을의 이전 소득보다 크다.
- ③ 비소비 지출은 갑과 을이 155만 원으로 동일하다.
- ④ 처분 가능 소득은 을이 갑의 2배이다.
- ⑤ 사업 소득 대비 소비 지출의 비율은 갑이 을보다 낮다.

20. 다음 자료에 대한 분석 및 추론으로 옳은 것은? (단, 제시된 자료 이외의 다른 조건은 고려하지 않음.)

갑은 t 시점에 원화 1,000만 원을 투자하여 1년 후 원화 기준 자산 총액을 최대화하려고 한다. 갑은 1년 후 수익이 실현되는 (가), (나)의 금융 상품을 활용할 수 있다. t 시점의 원/달러 환율은 1,000원/달러이다. 단, 세금이나 수수료 등 거래 비용은 없다.

- (가) 원화 표시 정기 예금: 연 4% 이자율
- (나) 달러화 표시 채권: 연 10% 확정 수익률

표는 1년 후 예상되는 환율 상황을 나타낸다.

구분	원/달러 환율
<상황 1>	1,500원/달러
<상황 2>	800원/달러

- ① (가)에 전액 투자하고 <상황 1>이 발생할 경우 이자 수익은 60만 원이다.
- ② (나)에 전액 투자하고 <상황 1>이 발생할 경우 원화 기준 수익률은 50%이다.
- ③ <상황 2>의 경우 (가)에 전액 투자하는 것이 (나)에 전액 투자하는 것보다 원화 기준 수익률이 낮다.
- ④ (가)와 (나)에 각각 50%씩 투자하는 경우 <상황 1>이 <상황 2>보다 원화 기준 수익률이 낮다.
- ⑤ 원화 기준 자산 총액이 최대화되는 경우는 (나)에 전액 투자하고 <상황 1>이 발생하는 것이다.

* 확인 사항

- 답안지의 해당란에 필요한 내용을 정확히 기입(표기)했는지 확인 하시오.