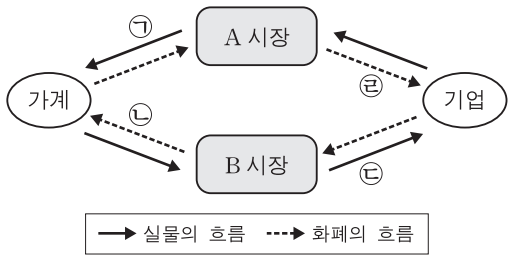


제 4 교시

사회탐구 영역(경제)

성명 수험 번호

1. 그림은 민간 부문의 경제 순환을 나타낸다. 이에 대한 설명으로 옳은 것은?



- ① A 시장은 생산물 시장이다.
- ② 어린이집에서 통원용으로 구입한 승합차는 ㉠에 해당한다.
- ③ 경찰의 치안 서비스는 ㉡에 해당한다.
- ④ 가계가 노동을 제공하는 것은 ㉢에 해당한다.
- ⑤ 기업의 이윤은 ㉣에서 ㉤을 뺀 것이다.

2. 다음에 나타난 현상에 대한 설명으로 옳은 것은? [3점]

해안에 등대를 설치하면 오가는 모든 배들이 항로를 파악하는데 도움을 얻는다. 그런데 일단 등대가 설치되면 대가를 지불하지 않고도 혜택을 얻을 수 있기 때문에 누군가가 먼저 설치해 주기만을 기다리게 된다.

- ① 소비에 경합성이 있어서 발생하는 문제이다.
- ② 무임승차를 배제할 수 없다는 점에서 비롯된다.
- ③ 생산 측면의 외부 불경제를 보여 주는 사례이다.
- ④ 정부의 시장 개입 축소를 주장하는 근거가 된다.
- ⑤ 선착순 자원 배분을 통해 해결할 수 있는 문제이다.

3. 다음 자료에 대한 옳은 분석을 <보기>에서 고른 것은?

A사는 희귀 난치병 아동을 위한 특수 분유를 개발하여 판매하고 있다. 그런데 이미 ㉠ 연구 개발에 투입된 비용은 회수가 불가능하고, 국내 판매 수입만으로는 생산 비용을 충당하지 못하여 손실이 누적되고 있다. 이러한 상황에 대응하기 위하여 A사는 (가), (나) 중 하나의 대안을 선택하려고 한다.

- A사의 대안
- (가) 손실을 줄이기 위하여 생산 중단
 - (나) 새로운 해외 시장 개척

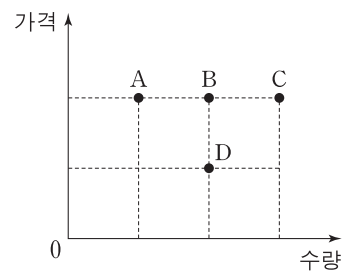
<보기>

- ㄱ. A사의 대안 선택 시 ㉠을 고려하는 것이 합리적이다.
- ㄴ. (가)는 '무엇을 얼마나 생산할 것인가'에 대한 문제이다.
- ㄷ. (나)는 위험을 감수하는 기업가 정신에 부합하는 방안이다.
- ㄹ. (가), (나) 모두 기업의 이윤보다 자사 상품 구매자에 대한 사회적 책임을 우선시하는 방안이다.

- ① ㄱ, ㄴ ② ㄱ, ㄷ ③ ㄴ, ㄷ ④ ㄴ, ㄹ ⑤ ㄷ, ㄹ

4. (가), (나)는 각각 서로 다른 두 재화의 시장 상황을 나타낸다. 이에 대한 옳은 분석을 <보기>에서 고른 것은?

- (가) 수요 곡선은 A점과 C점을 통과하는 직선이고, 공급은 공급 법칙을 따른다. B점에서 시장 균형을 이루고 있다.
- (나) 수요는 수요 법칙을 따르고, 공급 곡선은 B점과 D점을 통과하는 직선이다. D점에서 시장 균형을 이루고 있다.



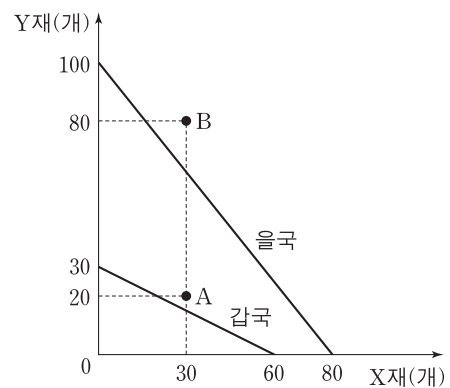
<보기>

- ㄱ. (가)에서 공급자 수가 증가하면 균형점은 오른쪽으로 이동한다.
- ㄴ. (가)에서 생산 요소 가격이 상승하더라도 균형점은 변하지 않는다.
- ㄷ. (나)에서 보완재 가격이 상승하면 판매 수입은 감소한다.
- ㄹ. (나)에서 대체재 가격이 상승하면 균형점은 오른쪽으로 이동한다.

- ① ㄱ, ㄴ ② ㄱ, ㄷ ③ ㄴ, ㄷ ④ ㄴ, ㄹ ⑤ ㄷ, ㄹ

5. 다음 자료에 대한 설명으로 옳은 것은? [3점]

그림은 X재와 Y재만을 생산하는 갑국과 을국의 생산 가능 곡선을 나타낸다. 양국은 비교 우위가 있는 재화의 생산에만 특화하여 교역하였고, A점과 B점은 각각 교역 후 갑국과 을국의 소비점이다. (단, 교역은 거래 비용 없이 양국 간에만 이루어지며, 양국이 보유한 생산 요소의 양은 같다.)



- ① 갑국은 X재와 Y재 생산 모두에 절대 우위를 가진다.
- ② 을국에서 X재 1개 생산의 기회비용은 Y재 4/5개이다.
- ③ 갑국은 Y재 생산에, 을국은 X재 생산에 특화하였다.
- ④ 교역 조건은 X재 1개당 Y재 3/2개이다.
- ⑤ 교역 후 을국에서 X재로 표시한 Y재 1개 소비의 기회비용은 증가하였다.

6. 표는 어느 가계의 2017년 5월 수입 및 지출 내역 전부를 나타낸다. 이에 대한 분석으로 옳지 않은 것은?

(단위: 만 원)

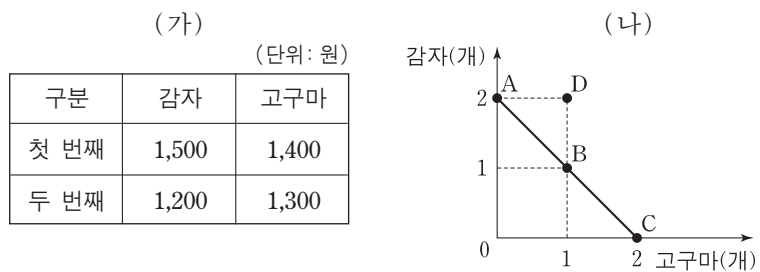
수입		지출	
항목	금액	항목	금액
급여	200	식료품비	50
상여금	50	세금	30
㉠ 주식 배당금	20	사회 보험료	40
㉡ 국민연금	30	대출 이자	20
		통신비	20

* 처분 가능 소득 = 소득 - 비소비 지출

- ① ㉠은 재산 소득에 해당한다.
- ② ㉡은 이전 소득에 해당한다.
- ③ 소비 지출액은 70만 원이다.
- ④ 근로 소득은 가계 지출 총액보다 크다.
- ⑤ 처분 가능 소득은 160만 원이다.

7. 다음 자료에 대한 옳은 분석을 <보기>에서 고른 것은? [3점]

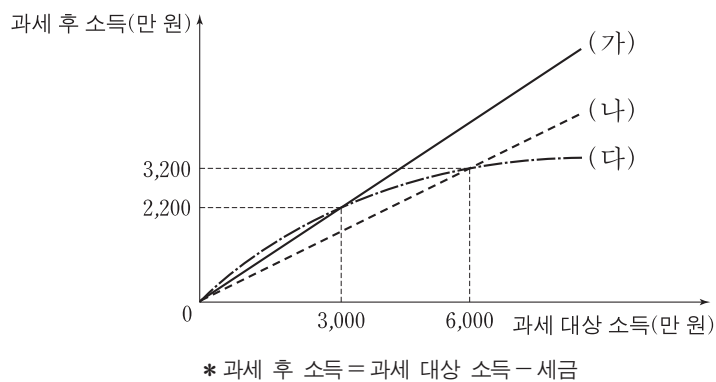
(가)는 감이 감자와 고구마를 각각 1개씩 추가로 소비할 때마다 얻는 편익의 증가분을 나타내고, (나)는 감이 1,000원으로 현재 소비할 수 있는 감자와 고구마의 조합 A~C를 나타낸다.



- <보기> —
- ㄱ. 감자 가격이 고구마 가격보다 높다.
 - ㄴ. A점에서의 편익이 B점에서의 편익보다 크다.
 - ㄷ. B점에서의 순편익이 C점에서의 순편익보다 크다.
 - ㄹ. 감자 가격이 계속 하락하면 D점에서 소비할 수 있다.

- ① ㄱ, ㄴ ② ㄱ, ㄷ ③ ㄴ, ㄷ ④ ㄴ, ㄹ ⑤ ㄷ, ㄹ

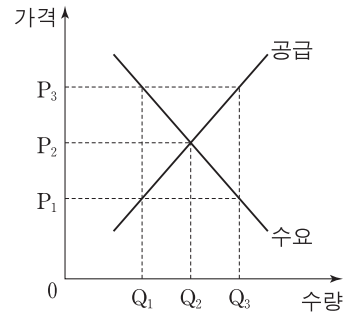
8. 그림의 (가)~(다)는 갑국에서 계획하고 있는 소득세제안을 나타낸다. 이에 대한 분석으로 옳은 것은? [3점]



- ① (가)는 모든 과세 대상 소득 수준에서 동일한 세액을 부담한다.
- ② (나)는 (가)보다 낮은 세율을 적용한다.
- ③ (다)는 (나)보다 조세 부담의 역진성이 크게 나타난다.
- ④ 과세 후 소득이 2,800만 원인 사람의 세액은 (나)에서 가장 크다.
- ⑤ 과세 대상 소득이 3,200만 원인 사람의 세액은 (다)보다 (가)에서 더 크다.

9. 다음 자료의 X재 시장에 대한 옳은 분석을 <보기>에서 고른 것은? [3점]

그림은 정부의 시장 개입 전 갑국의 X재 수요와 공급을 나타낸다. 갑국 정부가 생산자에게 X재 1단위당 일정 금액을 지원하자 시장 거래량이 Q_3 으로 증가하였다.



- <보기> —
- ㄱ. 새로운 시장 가격은 P_3 이다.
 - ㄴ. X재 1단위당 정부 지원금은 P_1P_3 이다.
 - ㄷ. 시장 거래량은 Q_1 에서 Q_3 으로 증가하였다.
 - ㄹ. 소비자 잉여는 증가하였다.

- ① ㄱ, ㄴ ② ㄱ, ㄷ ③ ㄴ, ㄷ ④ ㄴ, ㄹ ⑤ ㄷ, ㄹ

10. 그림은 금융 동아리의 활동 포트폴리오의 일부이다. (가)에 들어갈 학생의 분석으로 옳은 것은?

주제: 은행 금융 상품 이용 전략 ○월 ○일

◎ 예금 상품 선택 시 고려 사항

1. 금리 적용 방식

- 고정 금리: 금융 상품 가입 시 적용한 금리를 만기까지 일정하게 적용하는 것
- 변동 금리: 시장 상황에 따라 변동하는 금리를 적용하는 것

◎ 현실에 적용하기

[자료] 전년 대비 물가 상승률과 명목 금리

연도(년)	2012	2013	2014	2015	2016
물가 상승률(%)	2.0	2.0	2.0	2.0	2.0
예금 금리(%)	4.7	4.5	4.0	3.5	3.2

학습한 내용을 바탕으로 2012~2016년의 경제 상황 분석하기

(가)

- ① 물가는 변하지 않았다.
- ② 실질 예금 금리는 점점 상승했다.
- ③ 현금 보유보다 예금 상품 가입이 유리했다.
- ④ 이자 소득의 실질 구매력이 점점 커졌다.
- ⑤ 2012년 계약 당시에 같은 금리의 3년 만기 예금 상품에 가입했다면, 고정 금리보다 변동 금리를 선택한 경우가 유리했다.

11. 다음 자료에 대한 옳은 설명을 <보기>에서 고른 것은? [3점]

그림은 고용과 관련한 갑국의 15세 이상 인구 구성을 나타낸다. 갑국은 기존에 취업자로 분류되던 A와 비경제 활동 인구로 분류되던 B를 재분류하여 고용 상황을 보다 정확히 파악하려고 한다.

* 고용률(%) = $\frac{\text{취업자 수}}{\text{15세 이상 인구}} \times 100$

— <보기> —

ㄱ. A를 실업자에 포함하면 경제 활동 참가율이 상승한다.
 ㄴ. B를 실업자에 포함하면 실업률이 상승한다.
 ㄷ. A, B를 모두 실업자에 포함하면 고용률이 하락한다.
 ㄹ. A, B를 모두 실업자에 포함하면 경제 활동 참가율이 하락한다.

- ① ㄱ, ㄴ ② ㄱ, ㄷ ③ ㄴ, ㄷ ④ ㄴ, ㄹ ⑤ ㄷ, ㄹ

12. 갑~병의 투자 사례에 대한 옳은 분석을 <보기>에서 고른 것은?

갑: 5년 만기의 우리나라 국채를 매입하였다.
 을: 3년 만기의 A은행 정기 적금에 가입하였다.
 병: 연리 5%로 받은 대출금에 자기 자금을 더해 B사의 주식을 매입하였다. 1년 후 B사 주가가 10% 상승하자, 보유한 B사 주식을 모두 처분하고 대출 원리금 전액을 즉시 상환하였다.

— <보기> —

ㄱ. 갑은 정부로부터 배당금을 받을 수 있다.
 ㄴ. 을이 가입한 금융 상품은 우리나라에서 예금자 보호 제도의 적용 대상이다.
 ㄷ. 병은 B사 주식에 자기 자금으로만 투자하는 것보다 부채를 더하여 투자한 결과 더 큰 투자 수익을 얻게 되었다.
 ㄹ. 갑, 병의 투자 상품에서는 모두 이자 수익이 발생한다.

- ① ㄱ, ㄴ ② ㄱ, ㄷ ③ ㄴ, ㄷ ④ ㄴ, ㄹ ⑤ ㄷ, ㄹ

13. 다음 자료에 대한 설명으로 옳지 않은 것은? [3점]

표는 소비자 갑~병이 X재를 1개씩 추가로 구입할 때마다 지불할 용의가 있는 최대 금액을 나타낸다. X재의 가격은 개당 1,000원이며, 현재 2개를 사면 1개를 더 주는 ① '2+1행사'가 진행되고 있다. (단, 구입한 X재는 모두 소비한다.)

구분	갑	을	병
첫 번째 X재	1,200원	900원	1,100원
두 번째 X재	800원	800원	500원
세 번째 X재	600원	400원	300원
네 번째 X재	300원	300원	100원

- ① 소비량은 갑이 병보다 많다.
 ② 지출액은 을이 병보다 크다.
 ③ 편익은 갑이 을보다 크다.
 ④ ①이 종료되면 갑~병의 총소비량 감소분은 2개이다.
 ⑤ ①이 종료되면 갑~병의 순편익 감소분은 500원이다.

14. 다음 자료의 ㉠이 갑국의 시장 이자율과 자금 거래량에 미칠 영향으로 옳은 것은? [3점]

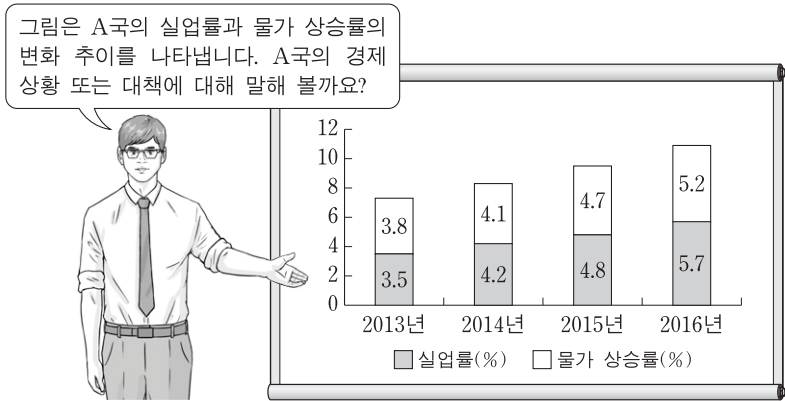
그림은 갑국의 자금 시장 상황을 나타낸다. 갑국 정부는 이자율이 r_0 보다 높은 수준으로 상승하지 못하도록 규제하고 있다. 최근 경기 호황에 대한 기대가 커지면서 ㉠기업의 신규 투자를 위한 자금 수요가 증가할 것으로 예상된다. (단, 국가 간 자본 이동은 없다.)

- | | 시장 이자율 | 자금 거래량 |
|---|--------|--------|
| ① | 불변 | 불변 |
| ② | 불변 | 증가 |
| ③ | 하락 | 감소 |
| ④ | 하락 | 불변 |
| ⑤ | 상승 | 증가 |

15. 그림은 갑국의 경제 뉴스이다. ㉠~㉣에 대한 분석 및 추론으로 가장 적절한 것은? (단, 갑국은 변동 환율 제도를 채택하고 있고, 국가 간 자본 이동은 자유롭다.)

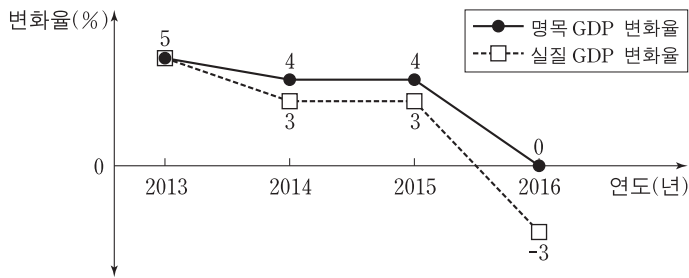
- ① ㉠은 확대 통화 정책에 해당한다.
 ② ㉡으로 인해 금리 차익을 추구하는 미국 자본의 갑국 유입이 증가할 것이다.
 ③ ㉢으로 인해 갑국의 물가가 하락할 것이다.
 ④ ㉢으로 인해 미국에 수출하는 갑국 기업 상품의 가격 경쟁력이 높아질 것이다.
 ⑤ ㉠, ㉢은 모두 갑국의 미국 달러화 표시 외채 상환 부담의 감소 요인이다.

16. 교사의 질문에 대한 학생의 답변으로 가장 적절한 것은?



- ① 갑: 수입 원자재 가격 상승으로 발생할 수 있는 상황입니다.
- ② 을: 가계 소득세율 인상으로 발생할 수 있는 상황입니다.
- ③ 병: 경기 침체로 인해 디플레이션 상황이 발생하였습니다.
- ④ 정: 물가 상승률과 실업률이 서로 반대 방향으로 움직이고 있습니다.
- ⑤ 무: 중앙은행이 재할인율을 인하하면 현재의 물가 추세를 반전시킬 수 있습니다.

17. 그림은 갑국의 명목 GDP와 실질 GDP의 전년 대비 변화율을 나타낸다. 이에 대한 분석으로 옳은 것은? (단, 물가 수준은 GDP 디플레이터로 측정한다.)



- ① 2013년의 경제 규모가 가장 작다.
- ② 2013년의 물가 상승률이 가장 높다.
- ③ 2016년의 물가 수준이 가장 낮다.
- ④ 2014년과 2015년의 실질 GDP 증가액은 같다.
- ⑤ 2014년과 2016년의 실질 GDP는 같다.

18. 표는 각 국가 통화 가치의 미국 달러화에 대한 전년 대비 변동률을 나타낸다. 이에 대한 옳은 분석을 <보기>에서 고른 것은?

국가(통화)	통화 가치 변동률(%)
한국(원)	+3.0
일본(엔)	-3.3
중국(위안)	-4.5

<보기>

- ㄱ. 원/달러 환율이 하락했다.
- ㄴ. 일본 유학 중인 자녀에게 원화를 엔화로 환전하여 송금하는 한국 부모의 부담이 커졌다.
- ㄷ. 100엔을 구입하기 위해 지불해야 하는 위안화의 양이 많아졌다.
- ㄹ. 중국으로부터 원자재를 수입하고 원화를 위안화로 환전하여 대금을 지불하는 한국 기업의 부담이 커졌다.

- ① ㄱ, ㄴ ② ㄱ, ㄷ ③ ㄴ, ㄷ ④ ㄴ, ㄹ ⑤ ㄷ, ㄹ

19. 다음 자료에 대한 분석으로 옳은 것은? [3점]

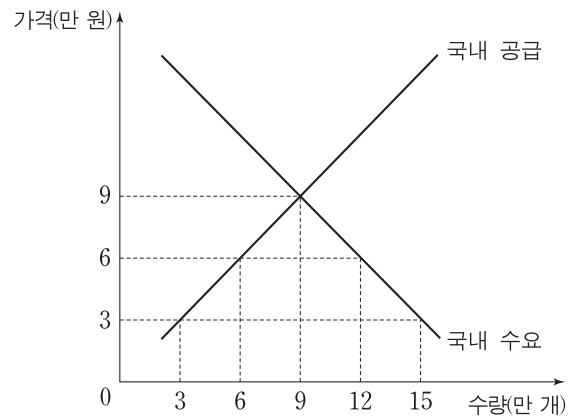
표는 X재의 가격대별 시장 수요량과 시장 공급량을 나타낸다. 생산 과정에서 오염 물질이 배출되어 X재 1개가 생산될 때마다 인근 지역에 200원의 피해가 발생한다.

가격(원)	수요량(개)	공급량(개)
2,500	700	300
2,600	600	400
2,700	500	500
2,800	400	600
2,900	300	700

- ① X재 생산 과정에서 외부 경제가 발생한다.
- ② X재 생산의 사회적 비용은 1개당 200원이다.
- ③ 시장 거래량은 사회적 최적 수준보다 200개 많다.
- ④ 사회적 최적 가격은 시장 가격보다 200원 높다.
- ⑤ 정부가 생산자에게 X재 1개당 200원의 조세를 부과할 경우 조세 수입은 8만 원이다.

20. 다음 자료에 대한 설명으로 옳은 것은? [3점]

○ 그림은 갑국의 X재 시장 상황을 나타낸다.



○ 표는 갑국 정부의 X재 시장에 대한 시기별 정책과 그에 따른 국내 시장 가격을 나타낸다. (단, t+1기와 t+2기의 X재 국제 가격은 동일하며, 관세는 수입되는 X재 1개당 일정액이 부과된다.)

시기	정책	가격(만 원)
t	수입 금지	9
t+1	완전 자유 무역 시행	3
t+2	관세 부과	6

- ① 갑국의 X재 국내 거래량은 계속 증가하였다.
- ② t+1기 갑국의 X재 수입액은 45억 원이다.
- ③ t+2기에 발생하는 갑국의 관세 수입은 36억 원이다.
- ④ t+1기에는 t기에 비해 갑국의 소비자 잉여가 감소하였다.
- ⑤ t+2기에는 t+1기에 비해 갑국의 생산자 잉여가 증가하였다.

* 확인 사항

○ 답안지의 해당란에 필요한 내용을 정확히 기입(표기)했는지 확인하십시오.