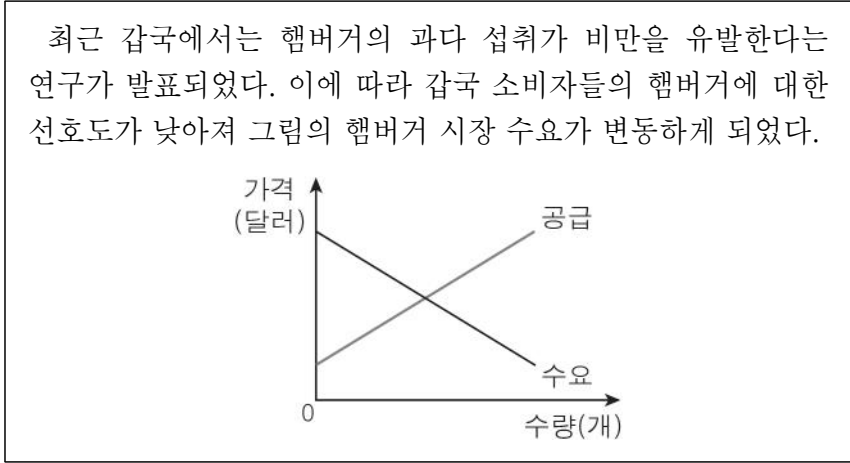




6. 다음의 갑국 햄버거 시장에 대한 추론으로 옳은 것은?



- ① 균형 가격은 상승할 것이다.
- ② 균형 거래량은 감소할 것이다.
- ③ 판매 수입은 증가할 것이다.
- ④ 생산자 잉여는 증가할 것이다.
- ⑤ 사회적 잉여는 증가할 것이다.

7. (가), (나)는 갑국에서 발생할 수 있는 경제 상황이다. 이에 대한 분석 및 추론으로 옳은 것은? (단, X, Y, Z재는 수요 및 공급 법칙이 적용된다.) [3점]

(가) X재의 대체재인 Y재의 생산에 대한 정부의 조세 부과  
(나) X재의 원료인 Z재의 생산에 대한 정부의 보조금 지급

- ① (가)는 X재 수요의 증가 요인이다.
- ② (나)는 X재 공급의 감소 요인이다.
- ③ (가)만 발생하는 경우 X재의 균형 가격은 하락한다.
- ④ (나)만 발생하는 경우 X재의 균형 거래량은 감소한다.
- ⑤ (가), (나)가 동시에 발생하는 경우 X재 시장의 판매 수입은 증가한다.

8. 다음 대화에 대한 옳은 분석 및 추론을 <보기>에서 고른 것은? [3점]

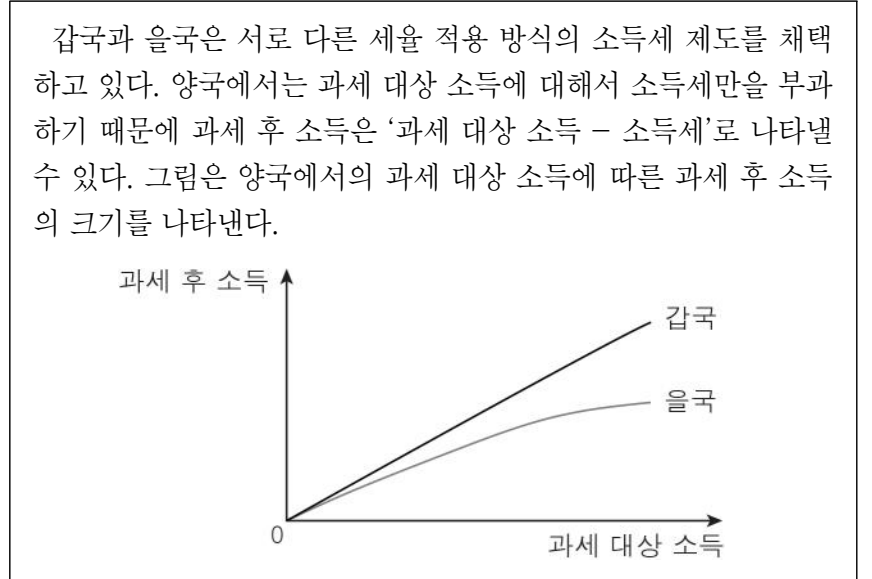
교사: 우리나라의 2017년 15세 이상 인구는 2016년과 같지만 경제 활동 인구는 증가하였습니다. 2016년 대비 2017년의 고용 지표 변화를 파악하기 위해 어떤 자료를 더 조사해 볼까요?  
학생: 2016년과 ㉠ 2017년 취업자 수를 조사해 보겠습니다.

< 보기 >

ㄱ. 2017년 비경제 활동 인구는 2016년보다 증가하였다.  
ㄴ. 2017년 경제 활동 참가율은 2016년보다 상승하였다.  
ㄷ. ㉠이 2016년보다 증가하였다면 2017년 실업률은 2016년보다 상승하였을 것이다.  
ㄹ. ㉠이 2016년보다 감소하였다면 2017년 고용률은 2016년보다 하락하였을 것이다.

- ① ㄱ, ㄴ    ② ㄱ, ㄷ    ③ ㄴ, ㄷ    ④ ㄴ, ㄹ    ⑤ ㄷ, ㄹ

9. 다음 자료에 대한 설명으로 옳은 것은?



- ① 갑국에서는 과세 대상 소득이 커질수록 소득세율이 높아진다.
- ② 을국에서는 과세 대상 소득의 증가율보다 소득세 증가율이 낮다.
- ③ 과세 대상 소득이 많은 사람일수록 갑국보다 을국의 소득세 제도를 더 선호할 것이다.
- ④ 을국의 소득세 제도가 갑국의 소득세 제도보다 소득 재분배 효과가 크다.
- ⑤ 을국과 같은 세율 적용 방식의 사례로 우리나라의 부가 가치세를 들 수 있다.

10. 다음 자료에 대한 분석으로 옳지 않은 것은? [3점]

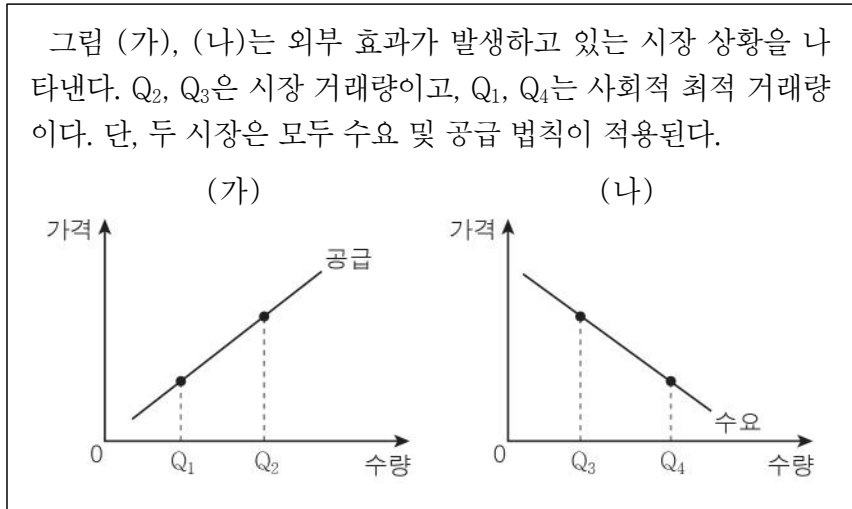
표는 X재 시장에서 갑과 을이 각각 X재 소비량에 따라 얻는 효용을 금액으로 나타낸 것이다. X재 시장의 소비자는 갑과 을만 존재하며, 두 사람은 X재를 각각 최대 5개까지 구입할 수 있다. 단, 두 사람은 X재 소비량을 1개씩 늘릴 때마다 추가로 얻는 효용이 시장 가격 이상일 경우 X재를 구입한다.

(단위: 만 원)

소비량	갑	을
1개	12	10
2개	22	19
3개	30	25
4개	36	26
5개	33	21

- ① 갑이 X재 소비량을 늘릴수록 X재 1개당 얻는 효용은 감소한다.
- ② 을이 X재 소비량을 1개씩 늘릴 때마다 추가로 얻는 효용은 감소한다.
- ③ 시장 가격이 2만 원일 경우 갑의 X재 수요량은 을보다 많다.
- ④ 시장 가격이 6만 원일 경우 X재 시장의 수요량은 7개이다.
- ⑤ 시장 가격이 9만 원일 경우 X재 시장의 소비자 잉여는 시장 가격이 10만 원일 때보다 2만 원 더 크다.

11. 다음 자료에 대한 옳은 분석을 <보기>에서 고른 것은?



< 보기 >

ㄱ. (가)에서는 생산 측면에서 외부 효과가 발생하고 있다.  
 ㄴ. (나)에서는 사회적 비용보다 사적 비용이 크다.  
 ㄷ. (가)의 사례로 한 사람의 흡연으로 인해 주변 사람들이 간접 흡연의 피해를 입는 상황을 들 수 있다.  
 ㄹ. (나)의 사례로 제품 생산 과정에서 폐수를 유출하는 기업으로 인해 인근 주민들이 피해를 입는 상황을 들 수 있다.

- ① ㄱ, ㄴ    ② ㄱ, ㄷ    ③ ㄴ, ㄷ    ④ ㄴ, ㄹ    ⑤ ㄷ, ㄹ

12. 다음 자료에서 자신이 고른 카드에 대한 학생들의 진술로 옳은 것은? [3점]

○ A ~ E는 교사가 제시한 우리나라의 국제 거래 사례 카드이다. 교사는 학생 갑 ~ 무에게 각각 카드 두 장씩을 고르게 한 후 자신이 고른 카드를 국제 수지와 관련하여 설명하도록 하였다.

<A>  
미국 기업으로부터 자동차 수출 대금 100만 달러 수취

<B>  
독일 기업으로부터 화물 운송비 30만 달러 수취

<C>  
중국인 관광객으로부터 제주도 여행비 80만 달러 수취

<D>  
일본 거주 투자자에게 주식 배당금 10만 달러 지급

<E>  
지진 피해 국가에 재해 구호금 50만 달러 지급

○ 표는 갑 ~ 무가 각각 고른 카드를 나타낸다.

학생	갑	을	병	정	무
카드	A, B	A, D	B, C	C, E	D, E

- ① 갑: 두 장 모두 외화 유출을 발생시키는 사례에 해당합니다.  
 ② 을: 두 장 모두 자본 수지 항목에 해당합니다.  
 ③ 병: 두 장 모두 서비스 수지 항목에 해당합니다.  
 ④ 정: 한 장은 서비스 수지, 다른 한 장은 본원 소득 수지 항목에 해당합니다.  
 ⑤ 무: 한 장은 금융 계정, 다른 한 장은 이전 소득 수지 항목에 해당합니다.

13. 다음 자료에 대한 분석 및 추론으로 옳은 것은?

○○은행

비과세 정기 예금 A, B 출시

A: 연 5%의 단리 적용  
 B: 연 4%의 복리 적용  
 (A, B의 만기는 2년부터 연 단위로 선택 가능)

여유 자금 1,000만 원을 A, B 중 어떤 상품에 투자할까?

- ① B와 달리 A는 매년 발생하는 이자가 증가한다.  
 ② A와 달리 B는 원금에 대해서만 이자를 계산한다.  
 ③ A, B에서 발생하는 이자 수입은 사업 소득에 해당한다.  
 ④ 2년을 만기로 투자한다면 B보다 A가 유리하다.  
 ⑤ 갑이 3년을 만기로 B에 투자한다면 만기 시 원리금은 1,120만 원이다.

14. 표에 대한 옳은 분석을 <보기>에서 고른 것은? (단, 기준 연도는 2013년이며, 물가 수준은 GDP 디플레이터로 측정한다.) [3점]

< 갑국의 연도별 명목 GDP 증가율과 물가 상승률 >

(전년 대비, 단위: %)

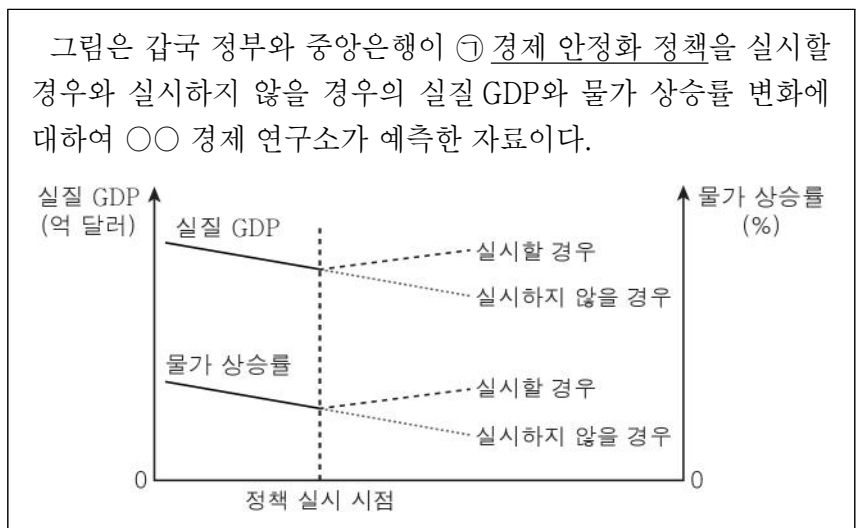
구분	2014년	2015년	2016년	2017년
명목 GDP 증가율	3	3	0	2
물가 상승률	0	1	-1	0

< 보기 >

ㄱ. 2014년의 전년 대비 명목 GDP 증가액은 2015년보다 작다.  
 ㄴ. 2014년과 2016년의 물가 수준은 동일하다.  
 ㄷ. 경제 규모는 지속적으로 증가하였다.  
 ㄹ. 2017년의 명목 GDP와 실질 GDP는 동일하다.

- ① ㄱ, ㄴ    ② ㄱ, ㄷ    ③ ㄴ, ㄷ    ④ ㄴ, ㄹ    ⑤ ㄷ, ㄹ

15. 다음 자료에 대한 분석 및 추론으로 옳은 것은? [3점]



- ① ○○ 경제 연구소는 ㉠을 실시하지 않을 경우 경기가 과열될 것으로 예측하고 있다.  
 ② 갑국 정부의 ㉠은 총수요를 감소시킬 것이다.  
 ③ 갑국 중앙은행의 ㉠은 통화량을 감소시킬 것이다.  
 ④ 갑국 정부의 소비세율 인상은 ㉠의 수단에 해당한다.  
 ⑤ 갑국 중앙은행의 지급 준비율 인하는 ㉠의 수단에 해당한다.

16. 다음 자료에 대한 옳은 분석을 <보기>에서 고른 것은? (단, 바나나 커피와 당근 케이크는 모두 수요 법칙이 적용된다.) [3점]

○ ‘바나나 커피’는 갑의 가게에서만 만들어 판매하는 음료이다. 갑은 판매 수입을 늘리기 위해 ㉠ 올해 대학수학능력시험을 치른 수험생에게만 ㉡ 바나나 커피의 가격을 인하하여 판매하기로 하였다.

○ ‘당근 케이크’는 을의 가게에서만 만들어 판매하는 케이크이다. 최근 당근 케이크 재료의 가격 상승으로 인해 을은 당근 케이크의 가격을 인상할 수밖에 없었지만 오히려 판매 수입은 증가하였다.

< 보기 >

ㄱ. 갑은 ㉠의 바나나 커피에 대한 수요가 가격에 대하여 탄력적이라고 판단하였다.

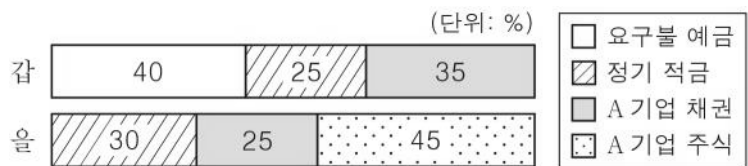
ㄴ. ㉡은 바나나 커피의 수요량을 감소시키는 요인이다.

ㄷ. 당근 케이크의 수요는 가격에 대하여 비탄력적이다.

ㄹ. 당근 케이크의 판매 수입 증가율은 가격 상승률보다 높다.

- ① ㄱ, ㄴ    ② ㄱ, ㄷ    ③ ㄴ, ㄷ    ④ ㄴ, ㄹ    ⑤ ㄷ, ㄹ

17. 그림은 갑과 을이 보유하고 있는 금융 자산의 구성 비율을 나타낸다. 이에 대한 분석으로 옳은 것은?



- 갑의 경우 입출금이 자유로운 예금의 비율이 가장 낮다.
- 을의 경우 가입 시 원금 전액을 예치한 후 만기가 되면 원리금을 지급받는 예금에 투자하고 있다.
- 시세 차익을 얻을 수 있는 금융 상품의 비율은 갑보다 을이 높다.
- A기업이 돈을 빌리면서 원리금을 만기에 지급하기로 약속한 증서에 투자한 금액은 을보다 갑이 크다.
- 갑, 을 모두 A기업에 대해 주주로서의 권리를 가진다.

18. 표는 2017년 갑국의 국민 소득을 서로 다른 측면에서 측정한 것이다. 이에 대한 분석으로 옳은 것은?

<지출 국민 소득> (단위: 억 달러)		<분배 국민 소득> (단위: 억 달러)	
구분	금액	구분	금액
민간 소비	500	임금	550
민간 투자	㉠	이자	150
㉡	200	지대	100
순수출	-50	이윤	200

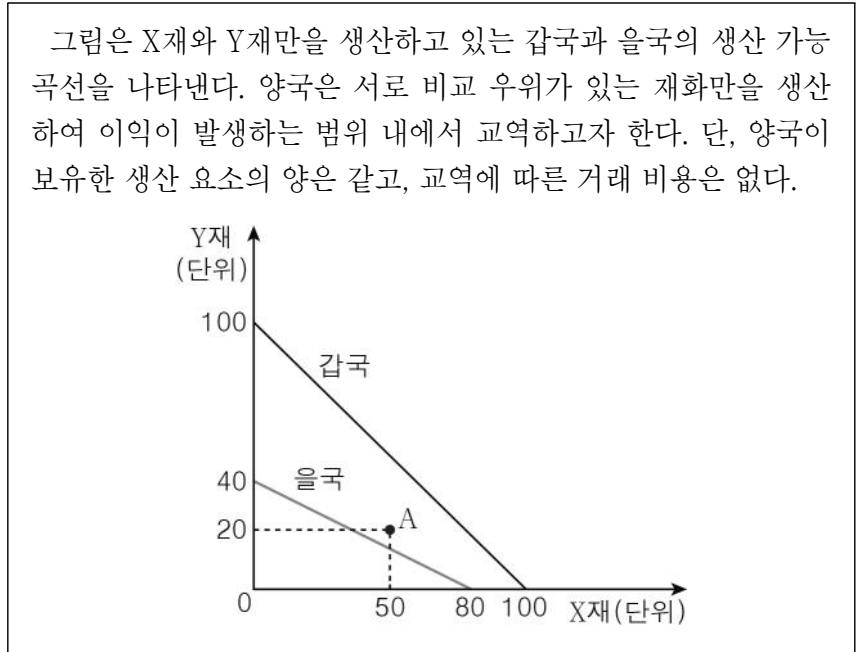
- ㉠은 250이다.
- 정부가 도로 건설에 지출한 비용은 ㉡에 포함된다.
- 수출액은 수입액보다 50억 달러 많다.
- 노동을 제공하고 분배받은 소득이 국민 소득에서 차지하는 비율은 15%이다.
- 중간 생산물과 최종 생산물의 시장 가치의 합은 1,000억 달러이다.

19. 다음 대화에 대한 분석으로 옳은 것은?



- 갑의 회사는 달러화 대비 원화 가치가 상승할 것으로 예상하고 있다.
- ㉠은 한국을 여행하려는 미국인의 경비 부담을 증가시키는 요인이다.
- ㉡은 미국 시장에서 한국산 제품의 가격 경쟁력을 하락시키는 요인이다.
- ㉢의 증가는 원/달러 환율을 하락시키는 요인이다.
- ㉢의 증가는 우리나라 외환 시장에서 달러화 수요를 증가시키는 요인이다.

20. 다음 자료에 대한 옳은 분석을 <보기>에서 고른 것은? [3점]



< 보기 >

ㄱ. 갑국은 X재, 을국은 Y재 생산에 절대 우위가 있다.

ㄴ. X재 1단위 생산의 기회비용은 갑국이 을국보다 크다.

ㄷ. X재와 Y재의 교환 비율이 4:3일 경우 갑국은 교역에 응할 것이다.

ㄹ. X재와 Y재를 5:3의 비율로 교역한다면 을국은 A점에서 소비할 수 있다.

- ① ㄱ, ㄴ    ② ㄱ, ㄷ    ③ ㄴ, ㄷ    ④ ㄴ, ㄹ    ⑤ ㄷ, ㄹ

**※ 확인 사항**  
답안지의 해당란에 필요한 내용을 정확히 기입(표기)했는지 확인하십시오.