

제 4 교시

사회탐구 영역(경제)

성명 수험 번호

1. 교사의 질문에 대해 옳게 답변한 학생을 <보기>에서 고른 것은? [3점]

표는 두 가지 경제 체제를 비교한 것입니다. (가), (나)에 들어갈 적절한 질문을 말해 볼까요?

체제	질문	(가)	(나)
자본주의 시장 경제		예	아니요
사회주의 계획 경제		아니요	예

<보기>

갑: (가)는 “경제적 효율성이 높은가?”가 적절합니다.
 을: (가)는 “기업의 이윤 추구 동기가 강한가?”가 적절합니다.
 병: (나)는 “생산 수단의 사적 소유를 인정하는가?”가 적절합니다.
 정: (나)는 “자원 배분 과정에서 ‘보이지 않는 손’을 강조하는가?”가 적절합니다.

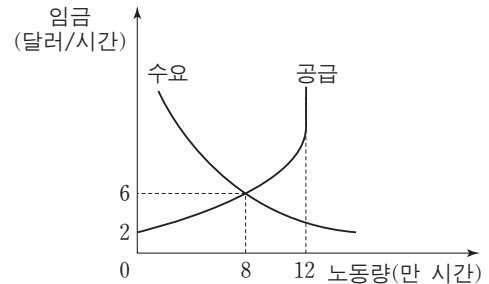
- ① 갑, 을 ② 갑, 병 ③ 을, 병 ④ 을, 정 ⑤ 병, 정

2. 다음 자료는 2016년 A국에서 발생한 경제 활동을 나타낸다. 이에 대한 분석으로 옳은 것은?

(가) 무역상 갑은 2016년 생산된 커피 원두 500만 원어치를 수입하여 커피숍 사장 을에게 800만 원에 판매하였다. 을은 갑으로부터 구입한 원두 전부를 커피로 만들어 1,000만 원의 매출을 올렸다.
 (나) 떡집을 운영하는 병은 2016년 국내에서 생산된 쌀 1,000만 원어치를 구입하여 100만 원어치는 가정에서 소비하고 나머지는 떡을 만들어 1,500만 원의 매출을 올렸다.

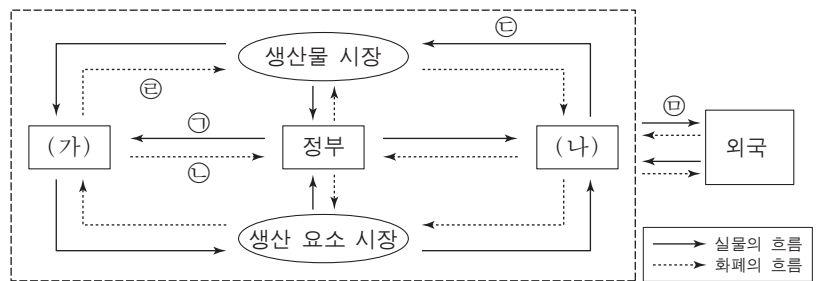
- ① (가)에서 갑이 생산한 경제 객체는 재화이다.
 ② (가)에서 갑이 수입한 커피 원두 500만 원어치는 A국 GDP에 포함된다.
 ③ (나)에서 병이 가정에서 소비한 쌀 100만 원어치는 A국 GDP에 포함되지 않는다.
 ④ (가)에서 갑, 을이 창출한 부가 가치의 합계는 (나)에서 병이 창출한 부가 가치보다 작다.
 ⑤ (가), (나)에서 나타난 경제 활동 중 2016년 A국 GDP에 포함되는 금액의 합계는 2,000만 원이다.

3. 그림은 갑국 노동 시장의 수요와 공급을 나타낸다. 이에 대한 분석으로 옳은 것은? [3점]



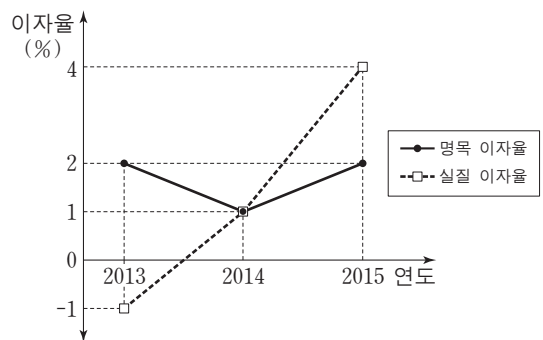
- ① 노동 공급 곡선에서 임금에 대해 완전 비탄력적인 부분이 존재한다.
 ② 노동 수요 곡선에서 임금에 대해 완전 탄력적인 부분이 존재한다.
 ③ 시장 균형에서 임금이 하락할수록 초과 수요량이 감소한다.
 ④ 시장 균형에서 임금이 상승할수록 초과 공급량이 감소한다.
 ⑤ 시장 균형에서 총 노동 소득은 6만 달러이다.

4. 그림은 국민 경제의 순환을 나타낸다. 이에 대한 설명으로 옳은 것은?



- ① (가)는 생산 주체이고, (나)는 소비 주체이다.
 ② ㉠이 증가하고 ㉡이 감소하면 재정 적자는 감소한다.
 ③ 물적 자본과 인적 자본 모두 ㉢에 포함된다.
 ④ ㉣은 지출 국민 소득에 포함된다.
 ⑤ 국내에 거주하는 외국인 노동자가 받는 임금은 ㉤에 해당된다.

5. 그림은 갑국의 명목 이자율과 실질 이자율의 추이를 나타낸다. 이에 대한 분석으로 옳은 것은?



- ① 2013년에 디플레이션이 발생했다.
 ② 2013년에 예금이 현금 보유보다 유리했다.
 ③ 2014년에 물가가 상승했다.
 ④ 2014년에 예금의 실질 구매력이 하락했다.
 ⑤ 2015년에 물가 상승률과 명목 이자율이 동일했다.

6. 표는 개방 경제인 갑국의 연도별 GDP 증가율과 지출 구성 항목이 GDP에서 차지하는 비율을 나타낸다. 이에 대한 분석으로 옳은 것은? [3점]


		(단위: %)		
구분		2013년	2014년	2015년
GDP 증가율		10	0	-10
GDP 대비 비율	소비	60	70	60
	투자	10	10	10
	정부 지출	20	10	20

- ① 2013년에 수출은 수입보다 적다.
 - ② 2014년에 정부 지출은 전년에 비해 증가했다.
 - ③ 2014년에 소비 대비 투자의 비율은 전년에 비해 상승했다.
 - ④ 2015년에 순수출은 전년에 비해 10% 감소했다.
 - ⑤ 2013년과 2015년에 투자는 동일하다.
7. 교사의 질문에 대해 옳게 답변한 학생을 <보기>에서 고른 것은? (단, A~C는 정기 적금, 채권, 연금 중 하나이다.)

○ 학습 주제: 우리나라의 금융 상품

종류	의 미
A	정부나 기업이 필요한 자금을 빌리면서 발행한 일종의 차용 증서로, 증서에 명시한 만기일에 맞춰 원금과 이자를 지급하는 상품
B	이자를 받을 목적으로 계약 기간 동안 매달 일정 금액을 은행에 입금하여 목돈을 마련하는 상품
C	노후 생활의 안정을 위해 자금을 적립하여 노령, 퇴직 등의 사유가 발생했을 때 급여를 지급받는 상품

금융 상품 A~C에 대해 발표해 볼까요?



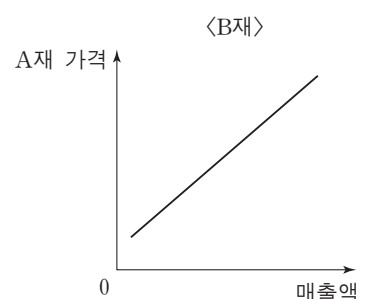
— <보기> —

갑: A는 만기일 이전에 다른 사람에게 팔 수 있습니다.
 을: B는 예금자 보호법에 따라 보호를 받습니다.
 병: C는 정기 적금입니다.
 정: B, C와 달리 A는 배당금을 받습니다.

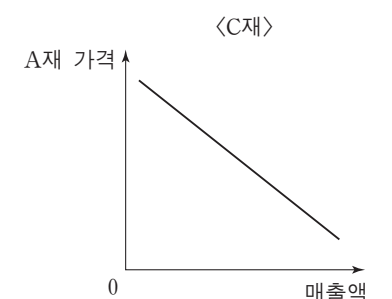
- ① 갑, 을 ② 갑, 병 ③ 을, 병 ④ 을, 정 ⑤ 병, 정
8. 다음 자료의 ㉠으로 인해 예상되는 결과로 옳은 것은? [3점]

그림은 A재 가격 변화에 따른 B, C재의 매출액 변화를 나타낸다. (단, B, C재는 A재의 연관재이며, A~C재는 수요 및 공급 법칙을 따른다.)

<B재>



<C재>

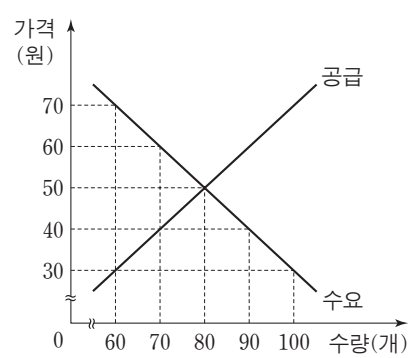


최근 ㉠ 정부가 A재 단위당 일정한 금액의 판매세를 생산자에게 부과하기로 결정하였다.

- ① A재의 균형 거래량은 증가한다.
- ② B재의 매출액은 감소한다.
- ③ B재의 균형 가격은 하락한다.
- ④ C재의 수요는 증가한다.
- ⑤ C재의 균형 거래량은 감소한다.

9. 다음 자료에 대한 분석으로 옳은 것은? [3점]

그림은 X재 시장의 수요와 공급을 나타낸다. 정부는 다음 (가), (나) 정책 중 하나를 시행한다.



(가) 소비자에게 개당 20원씩 보조금을 지급한다.
 (나) 최고 가격을 40원으로 설정한다.

- ① (가)의 경우 균형 가격이 하락한다.
- ② (가)의 경우 정부가 지급하는 보조금 총액은 1,600원이다.
- ③ (나)의 경우 시장 거래량이 증가한다.
- ④ 시장 거래량은 (나)에 비해 (가)의 경우 30개 더 많다.
- ⑤ 보조금을 제외한 소비자의 지출 총액은 (나)에 비해 (가)의 경우 800원 더 많다.

10. 다음 자료에 대한 옳은 설명을 <보기>에서 고른 것은?

갑은 판매 수입을 극대화하기 위해 사용할 수 있는 총 4시간 중 일부를 X재 생산에, 나머지는 Y재 생산에 투입한다. 표는 투입하는 시간에 따른 각 재화의 총생산량을 나타낸다.

<X재>		<Y재>	
시간	총생산량(개)	시간	총생산량(개)
1	10	1	11
2	18	2	20
3	24	3	27
4	28	4	32

X재와 Y재 가격의 비율은 시장 상황에 따라 (가) 또는 (나)로 주어진다.
 (가) X재 가격 : Y재 가격 = 1 : 1
 (나) X재 가격 : Y재 가격 = 2 : 1

— <보기> —

㉠. (가)의 경우에 X재 생산에 투입되는 시간보다 Y재 생산에 투입되는 시간이 더 많다.
 ㉡. (나)의 경우에 X재 생산량은 24개이다.
 ㉢. (나)의 경우에 X재 생산에 투입되는 시간과 Y재 생산에 투입되는 시간은 동일하다.
 ㉣. (나)에 비해 (가)의 경우에 두 재화의 생산량 합계가 더 많다.

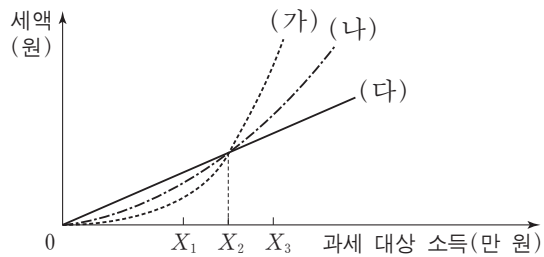
- ① ㉠, ㉡ ② ㉠, ㉢ ③ ㉡, ㉣ ④ ㉢, ㉣ ⑤ ㉢, ㉣

11. 다음 대화의 ㉠~㉣에 대한 설명으로 가장 적절한 것은?



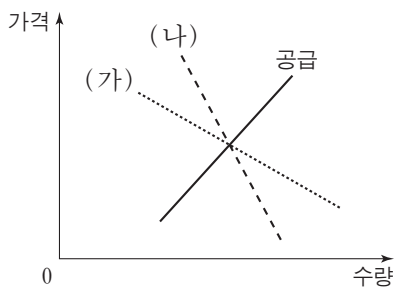
- ① ㉠은 사회적 최적 수준에 비해 과다 생산된다.
- ② ㉡은 '공해상의 물고기'와 같은 공유 자원의 예이다.
- ③ ㉢은 비경합성을 갖는다.
- ④ ㉣은 ㉡과 달리 배제성을 갖는다.
- ⑤ ㉣은 ㉠보다 무임승차 문제가 더 많이 나타난다.

12. 그림은 소득세제 (가)~(다)에서 과세 대상 소득과 세액 간 관계를 나타낸다. 이에 대한 분석으로 옳은 것은? [3점]



- ① (가)에서 세율은 과세 대상 소득이 커짐에 따라 점차 낮아진다.
- ② (나)에서 X_1 과 X_3 에 적용되는 세율은 같다.
- ③ (나)는 (가)보다 누진적이다.
- ④ (가)는 (다)보다 소득 재분배 효과가 크다.
- ⑤ (다)는 (나)보다 X_2 에 해당되는 세액은 작다.

13. 그림은 갑국 사탕수수 시장의 공급 곡선과 연구자에 따라 (가) 또는 (나)로 추정된 수요 곡선을 나타낸다. 이에 대한 옳은 추론을 <보기>에서 고른 것은? [3점]



- <보기> —
- ㄱ. 사탕수수 재배 기술이 발달하면 균형 거래량은 (가)보다 (나)에서 더 많이 증가할 것이다.
 - ㄴ. 사탕수수 농사가 풍년이 되면 균형 가격은 (나)보다 (가)에서 더 많이 하락할 것이다.
 - ㄷ. 사탕수수 생산자에게 단위당 동일한 세금을 부과하면 조세 수입은 (가)보다 (나)에서 더 많을 것이다.
 - ㄹ. 기상 이변으로 사탕수수 재배 면적이 감소하면 판매 수입은 (나)보다 (가)에서 더 적을 것이다.

- ① ㄱ, ㄴ ② ㄱ, ㄷ ③ ㄴ, ㄷ ④ ㄴ, ㄹ ⑤ ㄷ, ㄹ

14. 다음 자료에 대한 옳은 분석을 <보기>에서 고른 것은? (단, X재 시장은 완전 경쟁 시장이다.)

- X재 시장에서 두 소비자 갑과 을만 X재를 소비한다. 표는 각 소비자가 1단위씩 추가로 구입할 때마다 지불하고자 하는 최대 금액을 나타낸다. (단, 각 소비자는 가격과 최대 지불 용의 금액이 동일하면 X재를 구입한다.)

최대 지불 용의 금액(만 원) \ X재	X재				
	첫 번째	두 번째	세 번째	네 번째	다섯 번째
갑	10	9	8	7	6
을	12	8	6	5	2

- X재 시장에는 두 생산자 병과 정만 X재를 공급한다. 표는 각 생산자가 1단위씩 추가로 생산할 때마다 받고자 하는 최소 금액을 나타낸다. (단, 각 생산자는 가격과 최소 요구 금액이 동일하면 X재를 생산한다.)

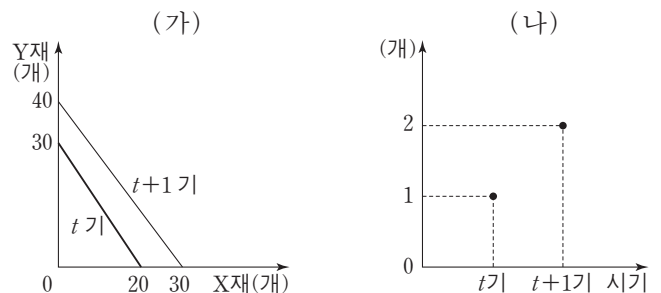
최소 요구 금액(만 원) \ X재	X재				
	첫 번째	두 번째	세 번째	네 번째	다섯 번째
병	3	5	7	8	11
정	2	4	6	10	12

- <보기> —
- ㄱ. 균형 가격은 6만 원이다.
 - ㄴ. 을은 총 2단위를 구입한다.
 - ㄷ. 사회적 잉여는 27만 원이다.
 - ㄹ. 생산자 잉여는 병이 정보다 크다.

- ① ㄱ, ㄴ ② ㄱ, ㄷ ③ ㄴ, ㄷ ④ ㄴ, ㄹ ⑤ ㄷ, ㄹ

15. 다음 자료에 대한 옳은 분석을 <보기>에서 고른 것은?

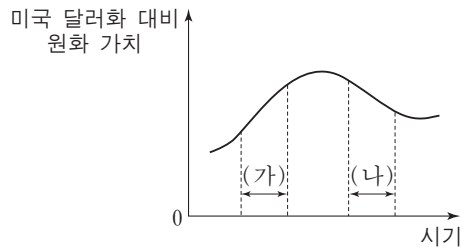
갑국과 을국은 X재와 Y재를 생산하며 양국의 생산 가능 곡선은 직선이다. 그림 (가)는 갑국의 생산 가능 곡선을 시기별로 나타낸다. 그림 (나)는 양국 간 무역에서 X재 1개와 교환되는 Y재의 개수를 시기별로 나타낸다. 무역 시 양국은 비교 우위가 있는 재화에 완전 특화하며, 을국은 주어진 교환 비율에서 갑국이 원하는 만큼 교환에 응한다. (단, 무역은 양국 간에만 이루어지며, 무역에 따른 거래 비용은 없다.)



- <보기> —
- ㄱ. t기에 갑국은 X재 생산에 비교 우위를 갖는다.
 - ㄴ. t기에 갑국은 무역 후 X재 10개, Y재 20개를 소비할 수 있다.
 - ㄷ. t+1기에 갑국의 무역에 따른 이익은 X재 1개당 Y재 2/3개이다.
 - ㄹ. t+1기에 을국의 Y재 1개 생산에 대한 기회비용은 X재 2개 이상이다.

- ① ㄱ, ㄴ ② ㄱ, ㄷ ③ ㄴ, ㄷ ④ ㄴ, ㄹ ⑤ ㄷ, ㄹ

16. 그림은 미국 달러화 대비 원화 가치의 변화 추이를 나타낸다. (가), (나) 구간에 대한 설명으로 가장 적절한 것은? [3점]



- ① (가)에서는 미국 달러화 대비 원화 환율이 상승한다.
- ② (가)에서는 우리나라 상품의 가격 경쟁력이 미국 시장에서 하락한다.
- ③ (나)에서는 미국에서 수입하는 원자재의 국내 가격이 하락한다.
- ④ (나)에서는 우리나라 기업의 미국 달러화 표시 외채 상환 부담이 작아진다.
- ⑤ (나)에서는 미국으로 유학을 떠나는 우리나라 학생의 유학 경비 부담이 작아진다.

17. 다음은 갑국의 경제 뉴스이다. 갑국의 노동 시장에 대한 분석으로 옳지 않은 것은?

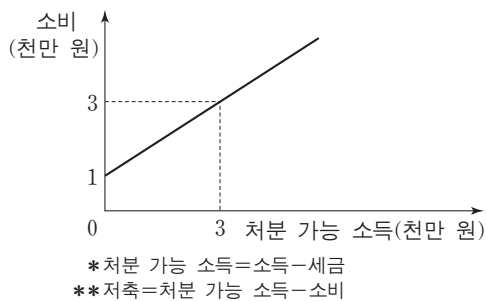
2013년부터 2015년까지 15세 이상 인구나 취업자 수는 변하지 않았으나 경제 활동 인구는 증가한 것으로 나타났습니다.

(단위: 만 명)

구분	2013년	2014년	2015년
경제 활동 인구	900	910	920
취업자 수	810	810	810

- ① 2013년의 실업률은 10%이다.
- ② 2014년의 경제 활동 참가율은 전년에 비해 하락했다.
- ③ 2015년의 비경제 활동 인구는 전년에 비해 감소했다.
- ④ 2015년은 전년에 비해 경제 활동 인구나 실업자 수가 같은 크기만큼 증가했다.
- ⑤ 2014년과 2015년 모두 실업률이 전년에 비해 상승했다.

18. 그림은 갑의 처분 가능 소득과 소비의 관계를 나타낸다. 이에 대한 옳은 분석을 <보기>에서 고른 것은?

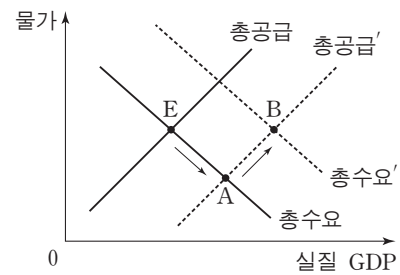


<보기>

- ㄱ. 정부가 세금을 더 걸으면 소비가 증가한다.
- ㄴ. 처분 가능 소득이 6천만 원일 경우, 소비는 5천만 원이다.
- ㄷ. 처분 가능 소득이 증가할 경우, 소비 증가율이 처분 가능 소득 증가율보다 작다.
- ㄹ. 처분 가능 소득이 3천만 원 이상일 경우, 처분 가능 소득이 증가함에 따라 소비 대비 저축의 비율이 하락한다.

- ① ㄱ, ㄴ ② ㄱ, ㄷ ③ ㄴ, ㄷ ④ ㄴ, ㄹ ⑤ ㄷ, ㄹ

19. 그림은 갑국 국민 경제 균형점의 변화(E → A → B)를 나타낸다. 이러한 변화가 나타날 수 있는 경제 상황으로 가장 적절한 것은? [3점]

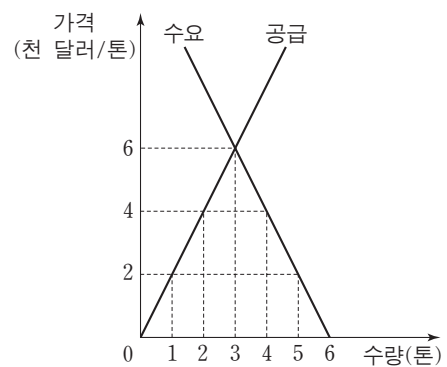


- ① 수입 원유 가격이 하락한 후, 중앙은행이 기준 금리를 인하했다.
- ② 정부가 소득세율을 인상한 후, 중앙은행이 지급 준비율을 인하했다.
- ③ 가계 소비가 증가한 후, 중앙은행이 공개 시장에서 채권을 매각했다.
- ④ 해외 경기 침체로 수출이 감소한 후, 정부가 재정 지출을 확대했다.
- ⑤ 임금 인상으로 생산 비용이 상승한 후, 정부가 법인세율을 인하했다.

20. 다음 자료에 대한 옳은 분석을 <보기>에서 고른 것은? [3점]

그림은 최근 급격한 공급 감소로 인해 가격이 톤당 6천 달러로 폭등한 갑국의 양파 시장을 나타낸다. 갑국 정부는 이전에 톤당 2천 달러의 가격으로 수매해 놓은 양파를 시장에 공급하려 한다. 정부는 다음 (가), (나) 방법 중 하나를 고려하고 있다.

- (가) 정부가 톤당 4천 달러의 가격에 2톤의 양파를 시장에 공급한다.
- (나) 정부가 양파 생산자에게 수매 가격인 톤당 2천 달러에 2톤의 양파를 제공한다.



<보기>

- ㄱ. (나)의 경우 생산자 잉여는 8천 달러이다.
- ㄴ. 소비자 잉여는 (가)와 (나)에서 모두 동일한 크기만큼 증가한다.
- ㄷ. 양파 생산자의 매출액은 (가)에 비해 (나)에서 4천 달러만큼 더 크다.
- ㄹ. 소비자 잉여와 생산자 잉여의 합계는 (나)에 비해 (가)에서 크다.

- ① ㄱ, ㄴ ② ㄱ, ㄷ ③ ㄴ, ㄷ ④ ㄴ, ㄹ ⑤ ㄷ, ㄹ

* 확인 사항

○ 답안지의 해당란에 필요한 내용을 정확히 기입(표기)했는지 확인하십시오.