

제 4 교시

사회탐구 영역(한국지리)

성명  수험 번호

- 자신이 선택한 과목의 문제지인지 확인하시오.
- 문제지에 성명과 수험 번호를 정확히 써 넣으시오.
- 답안지에 성명과 수험 번호를 써 넣고, 또 수험 번호와 답을 정확히 표시하시오.
- 과목을 선택한 순서대로 풀고, 답은 답안지의 '제1선택'란에서부터 차례대로 표시하시오.
- 문항에 따라 배점이 다르니, 각 물음의 끝에 표시된 배점을 참고하시오. 3점 문항에만 점수가 표시되어 있습니다. 점수 표시가 없는 문항은 모두 2점입니다.

1. (가), (나) 섬의 공통점으로 옳은 것을 <보기>에서 모두 고른 것은?

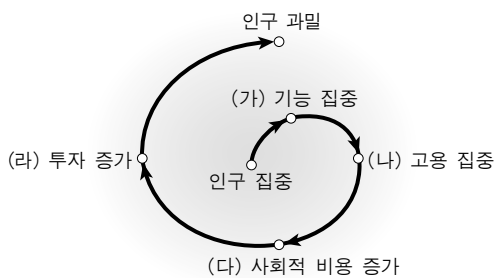
(가)는 동경 130° 48' ~ 52' 에 위치한 섬으로, 신생대 제3기에서 제4기에 걸쳐 화산활동으로 형성되었다. 천혜의 자연풍광을 간직하고 있으며, 강수가 연중 고른 분포를 보인다.

(나)는 현무암질과 조면암질 용암이 여러 차례 분출하여 형성된 섬으로, 해발고도에 따라 식생 경관이 다양하다. 최근 행정구역을 개편하면서 특별자치도로 출범했다.

- < 보 기 > —
- ㄱ. 주변 해역에 조경 수역이 형성된다.
  - ㄴ. 직선 기선이 영해 설정의 기준이 된다.
  - ㄷ. 독특한 형태의 전통 가옥을 볼 수 있다.
  - ㄹ. 해안 저지대에는 난대성 식물이 분포한다.

- ① ㄱ, ㄴ    ② ㄱ, ㄷ    ③ ㄴ, ㄷ    ④ ㄴ, ㄹ    ⑤ ㄷ, ㄹ

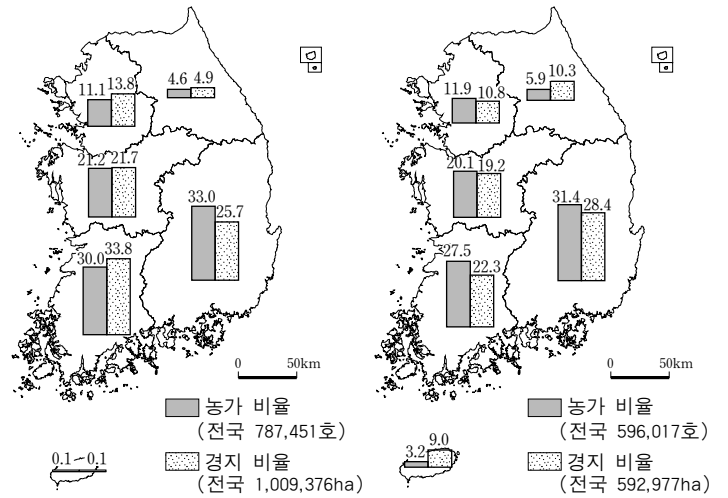
2. 그림은 서울의 과밀화 과정을 모식적으로 표현한 것이다. (가)~(라)에 대한 설명으로 옳은 것을 <보기>에서 모두 고른 것은?



- < 보 기 > —
- ㄱ. (가) : 중앙집권 체제에 따라 정치·행정 기능이 집중된 반면, 대기업 등 민간 기능의 집중은 미약했다.
  - ㄴ. (나) : 급속한 산업화로 많은 일자리가 창출되고 노동시장이 확대되었다.
  - ㄷ. (다) : 주택, 교통, 환경 등에 대한 공공 지출이 요구되었다.
  - ㄹ. (라) : 도시 경쟁력을 강화하기 위해 각종 개발 규제가 완화되면서 2차 산업이 집중되어 왔다.

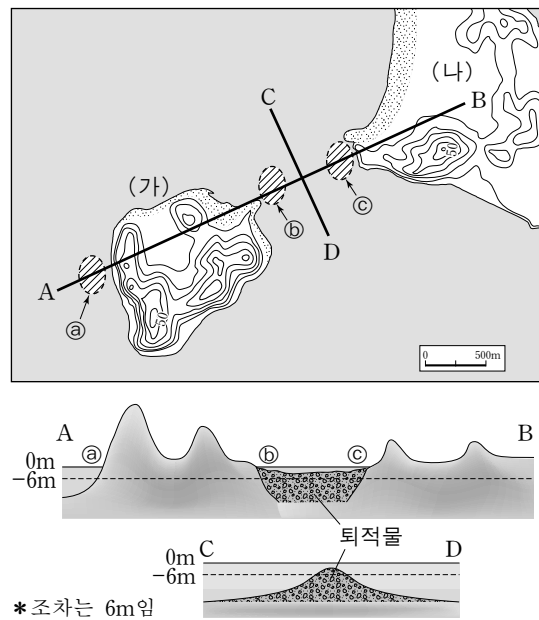
- ① ㄱ, ㄴ    ② ㄱ, ㄷ    ③ ㄴ, ㄷ    ④ ㄴ, ㄹ    ⑤ ㄷ, ㄹ

3. 지도 (가), (나)에 대한 설명으로 옳은 것은? [3점]



- ① 충청권은 밭농사의 비율이 논농사보다 높다.
- ② 농가당 경지 면적은 논농사가 밭농사보다 좁다.
- ③ 수도권은 논농사의 비율이 전국에서 가장 낮다.
- ④ 제주도는 밭농사에서 농가당 경지 면적이 가장 넓다.
- ⑤ 영남권은 논농사, 호남권은 밭농사가 전국의 과반을 차지하고 있다.

4. 지형도와 단면도를 보고 학생들이 발표한 내용으로 옳지 않은 것은? [3점]



수업 주제 : 해안 지형

교사 : 자료를 보고 황해에 위치한 (가), (나) 두 섬의 지형 변화에 대해 말해 봅시다.

갑 : (가), (나)는 후빙기에 섬이 되었습니다.

을 : 썰물이 되면, (가)와 (나)는 연결됩니다.

병 : ㉞는 ㉠보다 파랑의 힘이 강하여 많은 퇴적물이 쌓입니다.

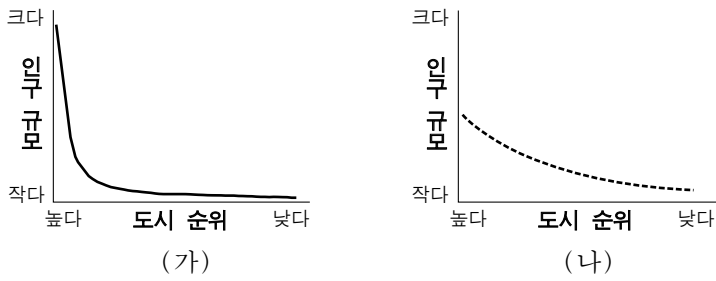
정 : ㉡에서 ㉢쪽으로 퇴적물이 쌓이고 있습니다.

무 : 현재와 같은 환경이 지속되면, (가)와 (나)는 하나로 연결될 것입니다.

- ① 갑    ② 을    ③ 병    ④ 정    ⑤ 무

# 2 사회탐구 영역 (한국지리)

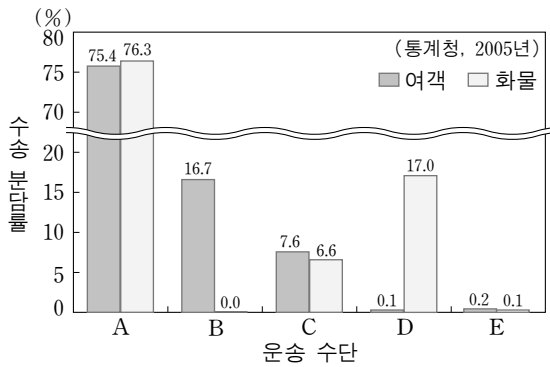
5. 우리나라 도시의 인구 규모에 따른 순위 분포 패턴을 (가)에서 (나)로 바꾸고자 할 때, 지역 개발 방향으로 적절한 것을 <보기>에서 모두 고른 것은? [3점]



<보기>  
 ㄱ. 자립적인 광역시 경제권 육성  
 ㄴ. 비수도권 도시의 특성화 개발  
 ㄷ. 도시 간 수직적인 계층성 강화  
 ㄹ. 상위 도시의 대외적 관문 기능 강화

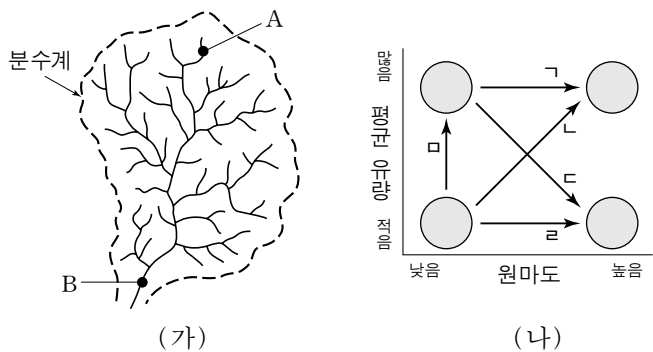
- ① ㄱ, ㄴ    ② ㄱ, ㄷ    ③ ㄴ, ㄷ    ④ ㄴ, ㄹ    ⑤ ㄷ, ㄹ

6. 자료는 국내의 운송 수단별 수송 분담률을 나타낸 것이다. A~E에 대한 설명으로 옳지 않은 것은? (단, 여객은 수송인원, 화물은 수송톤수를 기준으로 함) [3점]



- ① A는 문전 연결성이 양호하고, 융통성과 기동성이 우수하다.  
 ② B는 운송 시간을 혁신적으로 단축시켰으나, 높은 운송비로 여객 수송에 한정된다.  
 ③ C는 노선 건설에 지형적 제약이 크지만, 정시성과 안전성이 뛰어나다.  
 ④ D는 장거리 대량 화물 수송에 유리하지만, 운행 시간이 많이 소요된다.  
 ⑤ E는 운송비가 가장 비싸고, 고부가가치 물품의 신속한 운송에 유리하다.

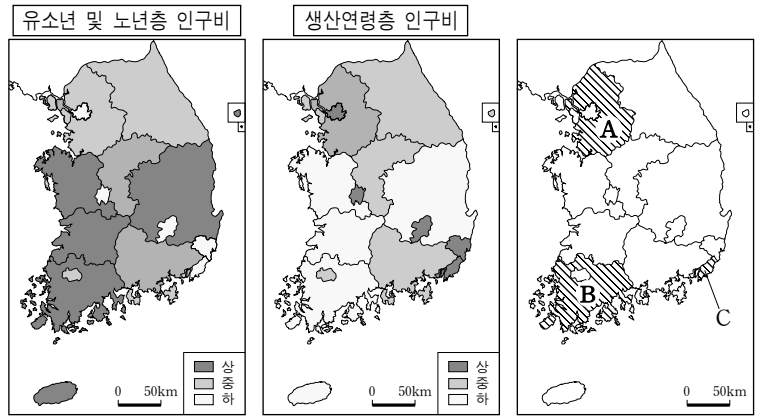
7. (가)는 우리나라 어느 하천의 수계를 나타낸 것이다. (가)의 A에서 B로 가면서 나타나는 변화를 (나)에서 고른 것은? (단, 유역분지의 지질 상태는 동일함)



\* 원마도(圓磨度) : 자갈 모서리의 둥근 정도

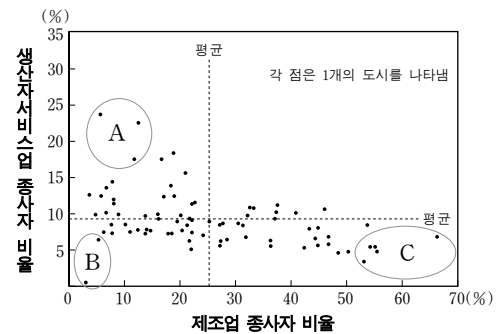
- ① ㄱ    ② ㄴ    ③ ㄷ    ④ ㄹ    ⑤ ㅁ

8. (가), (나)를 바탕으로 (다) A, B, C 지역의 인구 부양비를 높은 순서대로 바르게 배열한 것은?



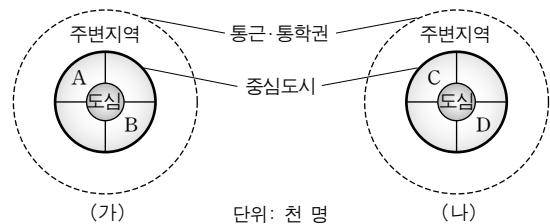
- ① A>B>C    ② A>C>B    ③ B>A>C  
 ④ B>C>A    ⑤ C>A>B

9. 자료는 도시별 제조업과 생산자서비스업의 종사자 비율을 나타낸 것이다. 이에 대한 추론으로 적절하지 않은 것은? [3점]



- ① A는 생산자서비스업이 특화된 업무기능 위주의 도시일 것이다.  
 ② B는 농업 또는 광업이 다른 도시들에 비해 높은 종사자 비율을 보일 것이다.  
 ③ C는 제조업이 특화된 중·소규모의 공업 도시일 것이다.  
 ④ 제조업 종사자 비율이 높은 도시는 생산자서비스업 종사자 비율도 높을 것이다.  
 ⑤ 제조업 종사자 비율의 평균은 생산자서비스업 종사자 비율의 평균보다 높을 것이다.

10. 다음은 (가), (나) 대도시의 통근·통학 관련 자료이다. 이에 대한 추론으로 적절한 것을 <보기>에서 모두 고른 것은? [3점]



	상주인구	주간인구
중심도시	2,500	3,000
도심	400	1,500
도심외곽(A)	400	1,000
도심외곽(B)	600	400

	상주인구	주간인구
중심도시	2,000	1,800
도심	200	600
도심외곽(C)	300	500
도심외곽(D)	500	300

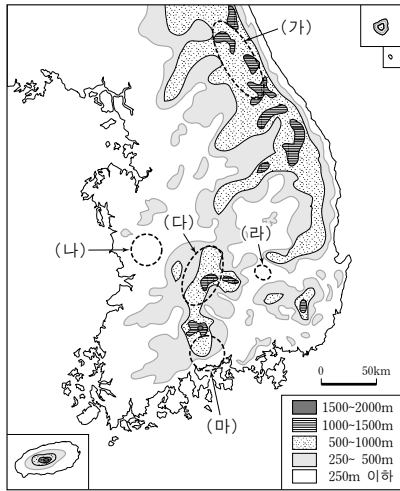
<보기>  
 ㄱ. (가)는 (나)보다 중심업무기능이 발달한 도시일 것이다.  
 ㄴ. (가)의 A는 (나)의 D보다 부심기능이 발달해 있을 것이다.  
 ㄷ. (나)의 C는 (가)의 B에 비해 주거지로서의 특성이 강할 것이다.  
 ㄹ. (나) 중심도시의 주변지역과의 통근·통학자 수는 유출보다 유입이 많을 것이다.

- ① ㄱ, ㄴ    ② ㄱ, ㄷ    ③ ㄴ, ㄷ    ④ ㄴ, ㄹ    ⑤ ㄷ, ㄹ

(한국지리)

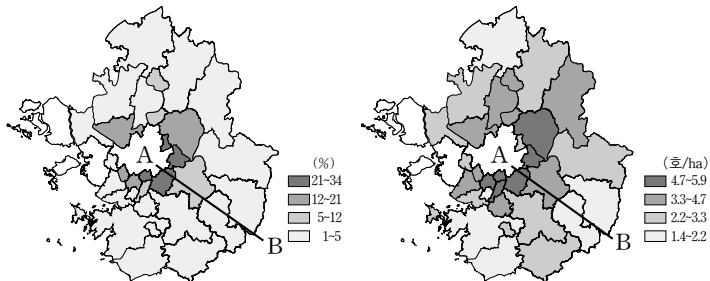
사회탐구 영역

11. 지도는 우리나라의 고도 분포를 나타낸 것이다. (가)~(마) 지역에 대한 설명으로 옳지 않은 것은?

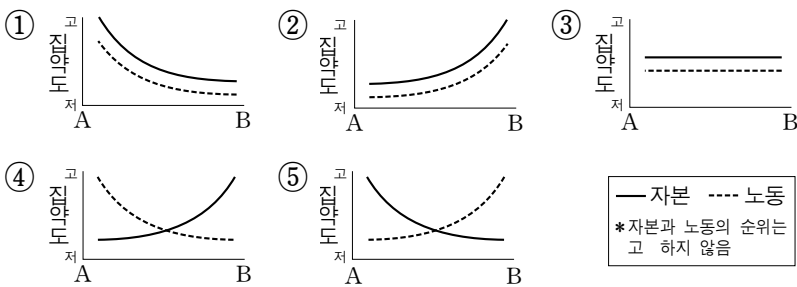


- ① (가)는 요곡 운동으로 형성된 산맥에 속한다.
- ② (나)에는 구릉지가 나타난다.
- ③ (다)는 한국 방향 산맥의 일부이다.
- ④ (라)는 분지로서 극서지이다.
- ⑤ (마)는 지형적 영향이 큰 다우지이다.

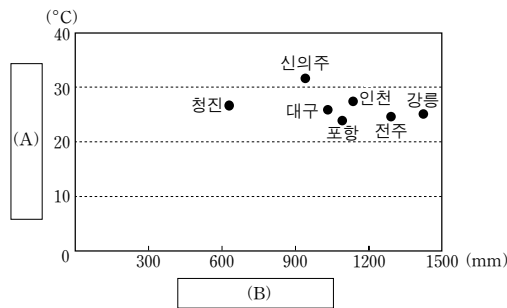
12. A-B에서 농업 활동 집약도의 변화 경향을 그래프로 적절하게 표현한 것은? (단, 자본 집약도는 시·군별 경지면적 중 시설재 배면적, 노동 집약도는 시·군별 경지면적당 농가수로 파악함)



(가) 시설재배면적 비율 (나) 경지면적당 농가수

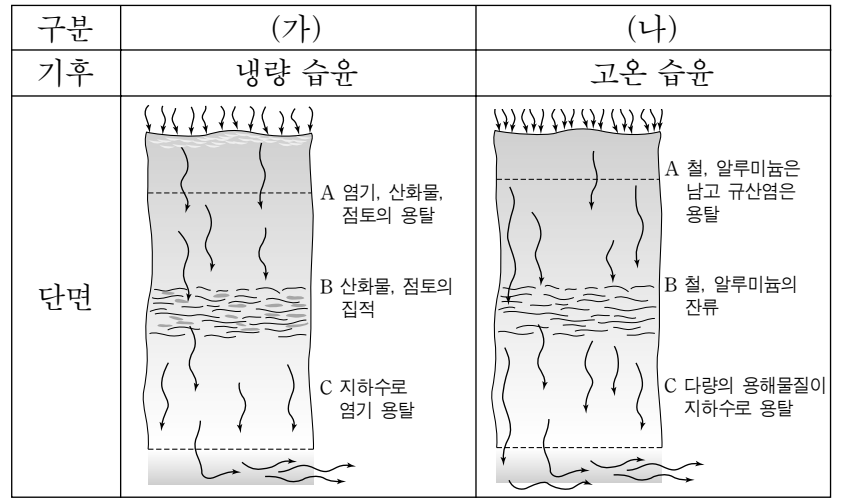


13. 그래프의 (A)와 (B)에 들어갈 내용을 바르게 짝지은 것은?



- |            |         |
|------------|---------|
| (A)        | (B)     |
| ① 연교차      | 연 강수량   |
| ② 연교차      | 여름철 강수량 |
| ③ 최난월 평균기온 | 연 강수량   |
| ④ 최난월 평균기온 | 여름철 강수량 |
| ⑤ 연평균 기온   | 연 강수량   |

14. (가)와 (나) 토양의 설명으로 적절하지 않은 것은? [3점]



- ① (가)는 유기물질이 잘 분해되지 않으며 산성을 띤다.
- ② (가)에는 염기와 산화물이 용탈된 회백색 토층이 나타난다.
- ③ (나)는 화학적 풍화작용을 받은 알칼리성 토양이다.
- ④ (나)는 남해안의 낮고 완만한 구릉지에 분포한다.
- ⑤ (가)와 (나)는 기후와 식생의 영향을 강하게 반영한다.

15. 지형도를 분석한 내용으로 옳지 않은 것은? [3점]

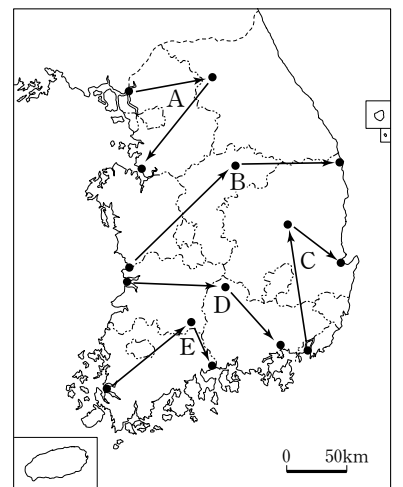


- ① A의 형성으로 해안선이 단조로워졌다.
- ② B의 성장으로 호수의 규모가 축소되고 있다.
- ③ C는 유입되는 하천의 침식 기준면으로 작용한다.
- ④ D는 연안류가 운반한 토사로 매립된 퇴적지이다.
- ⑤ E는 하천 범람을 막기 위한 인공 구조물이다.

16. 답사 안내문의 일부이다. 답사 일정 경로를 바르게 나타낸 것은? [3점]

지리교사와 함께 떠나는 답사

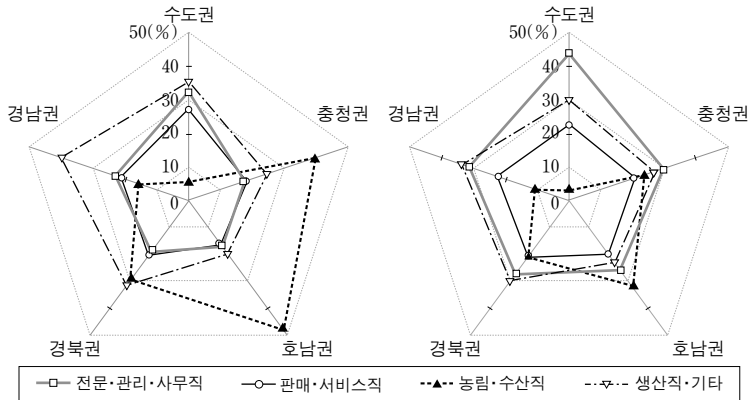
- 1일째 : 염해를 막기 위해 하굿둑을 건설하여 농업용수를 확보하고 교통로로 이용하고 있지만, 주변 생태계에 부정적인 영향을 주는 것으로 평가받고 있다.
- 2일째 : 하천의 합류 지점이나 기반암이 차별 침식을 받은 지역에 형성된 평지로서 산지로 둘러싸여 있다. 일찍부터 내륙의 생활 중심지로 이용되어 왔다.
- 3일째 : 최근 경제자유구역으로 지정되어 개발 중이다. 컨테이너 항만, 배후부지, 연계 교통망 등 기초 인프라 확충이 진행 중이고, 해운물류, 소재산업, 해양레저 중심지로 발전이 기대된다.



- ① A
- ② B
- ③ C
- ④ D
- ⑤ E

# 4 사회탐구 영역 (한국지리)

17. (가), (나)는 주요 권역별 취업 인구의 직업 비율을 나타낸 것이다. 이에 대한 설명으로 옳은 것을 <보기>에서 모두 고른 것은?



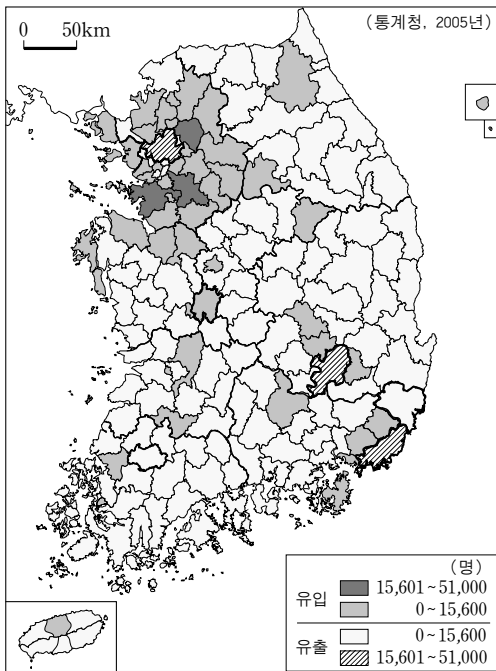
(가) 1990년 (나) 2000년

<보기>

- ㄱ. 모든 권역에서 전문·관리·사무직이 최대의 직업군으로 성장하였다.
- ㄴ. 수도권에서 판매·서비스직은 전문·관리·사무직이 증가함에 따라 상대적으로 비율이 감소하였다.
- ㄷ. 수도권을 제외한 모든 권역에서 농림·수산업 비율은 증가하였다.
- ㄹ. 경남권에서 생산직·기타 비율은 감소하였으나 여전히 가장 높은 비율을 차지하고 있다.

- ① ㄱ, ㄴ    ② ㄱ, ㄷ    ③ ㄴ, ㄷ    ④ ㄴ, ㄹ    ⑤ ㄷ, ㄹ

18. 인구 순이동에 관한 지도를 보고 학생들이 토론한 내용으로 옳은 것을 <보기>에서 모두 고른 것은?



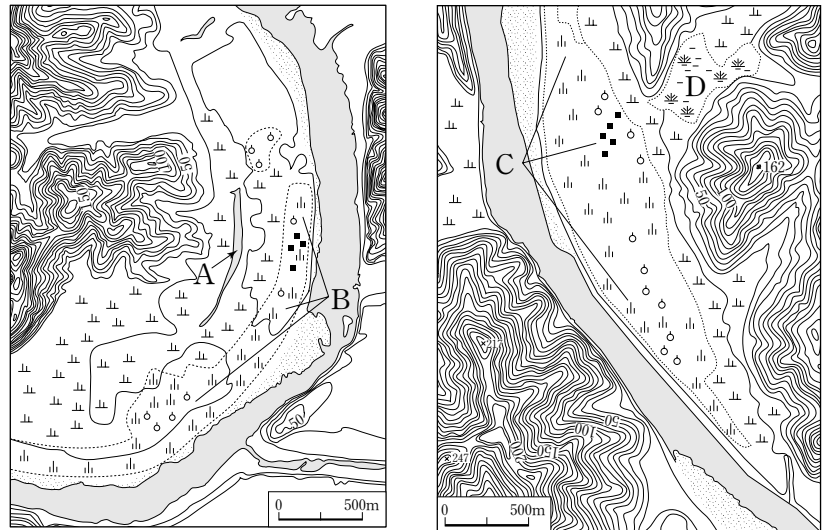
\*인구 순이동=전입인구-전출인구(지역은 특별시, 광역시, 시·군 단위임)

<보기>

- 갑: 인구 유출 지역과 유입 지역의 수는 균형을 이루고 있어.
- 을: 특별시와 광역시는 모두 인구가 유출되고 있어.
- 병: 서울과 부산의 인구 유출은 교외화 때문인 것 같아.
- 정: 수도권을 제외한 대다수 농촌 지역은 인구 유출로 정주 기반이 약화되어 문제야.

- ① 갑, 을    ② 갑, 병    ③ 을, 병    ④ 을, 정    ⑤ 병, 정

19. (가), (나)는 낙동강 본류에 위치한 두 지역의 지형도이다. 이에 대한 분석으로 옳은 것을 <보기>에서 모두 고른 것은? [3점]



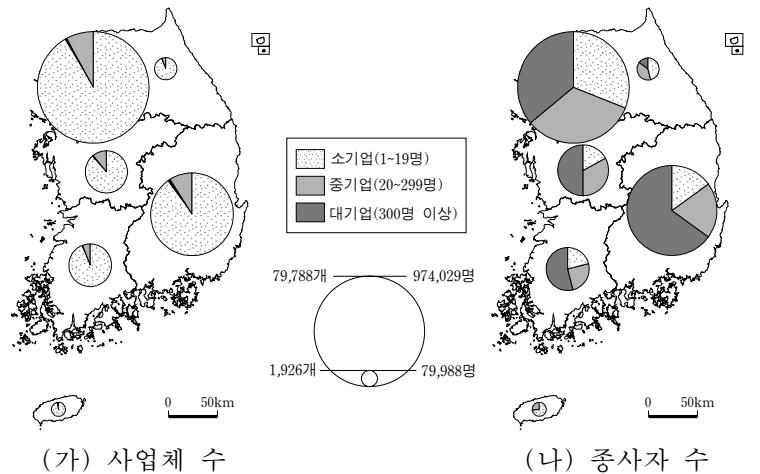
(가) (나)

<보기>

- ㄱ. A는 용수 공급을 위해 인위적으로 축조한 저수지이다.
- ㄴ. B는 주로 밭과 과수원으로 이용된다.
- ㄷ. C의 취락의 해발고도는 B의 취락보다 높다.
- ㄹ. D는 본류로 유입하는 하천에 형성된 배후습지이다.
- ㅁ. (가) 지역은 (나) 지역보다 상류에 위치한다.

- ① ㄱ, ㄷ, ㄹ    ② ㄱ, ㄹ, ㅁ    ③ ㄴ, ㄷ, ㄹ  
 ④ ㄴ, ㄷ, ㅁ    ⑤ ㄴ, ㄹ, ㅁ

20. 지도는 제조업의 사업체 수와 종사자 수를 규모별로 나타낸 것이다. 이에 대한 해석으로 옳은 것을 <보기>에서 모두 고른 것은?



(가) 사업체 수 (나) 종사자 수

<보기>

- ㄱ. 제조업의 사업체 수와 종사자 수는 수도권과 영남권에 편재되어 나타난다.
- ㄴ. 수도권은 사업체 수와 종사자 수의 규모별 비중이 유사하다.
- ㄷ. 영남권은 중화학 공업의 집중으로 대기업 종사자 수의 비중이 높다.
- ㄹ. 충청권과 호남권의 제조업 고용은 소기업이 주도하고 있다.

- ① ㄱ, ㄴ    ② ㄱ, ㄷ    ③ ㄴ, ㄷ    ④ ㄴ, ㄹ    ⑤ ㄷ, ㄹ

\* 확인 사항

○ 답안지의 해당란에 필요한 내용을 정확히 기입(표기)했는지 확인 하시오.