

제 4 교시


직업탐구 영역(상업 경제)

성명

수험 번호

제 [ ] 선택

1. 다음은 환경 관련 기사이다. 이에 나타난 목표를 달성하기 위한 경제 주체별 실천 방안으로 적절한 것만을 <보기>에서 있는 대로 고른 것은?



2017년 우리나라의 온실가스 배출량이 7억 9백만 톤으로, 전년 대비 2.4% 증가한 것으로 나타났다. 온실가스 종합정보센터의 센터장은 “온실가스는 심각한 기후 변화를 일으키는 지구 온난화의 주범이기 때문에 온실가스 감축이라는 목표를 달성하기 위한 노력이 필요하다.”라고 말했다.


- ○○신문, 2019년 10월 8일 자 -

<보 기>

ㄱ. 가계는 에너지 절약을 생활화한다.  
 ㄴ. 정부는 탄소 배출 규제 기준을 강화한다.  
 ㄷ. 기업은 화석 연료 사용을 적극 확대한다.

- ① ㄱ      ② ㄷ      ③ ㄱ, ㄴ      ④ ㄴ, ㄷ      ⑤ ㄱ, ㄴ, ㄷ

2. 다음은 상거래와 관련된 뉴스이다. 이러한 상황이 지속될 경우 나타날 수 있는 현상으로 적절한 것을 <보기>에서 고른 것은?



2019년 상반기 유통업체 매출 동향에 따르면 오프라인 유통업체의 매출액은 전년 동기 대비 2.9% 감소하였습니다. 반면 온라인 유통업체의 매출액은 개인 소비자의 모바일 쇼핑 증가로 14.1% 늘어 오프라인과 온라인 상거래의 양극화가 뚜렷해지고 있습니다.

<보 기>

ㄱ. 면대면 방식의 상거래 시장 규모가 감소할 것이다.  
 ㄴ. 시간과 공간의 제약을 받는 상거래가 증가할 것이다.  
 ㄷ. 전자 상거래 유형 중 B2C 시장 규모가 증가할 것이다.  
 ㄹ. 전자 결제 시스템을 이용한 총 결제 금액이 감소할 것이다.

- ① ㄱ, ㄴ      ② ㄱ, ㄷ      ③ ㄴ, ㄷ      ④ ㄴ, ㄹ      ⑤ ㄷ, ㄹ

3. 다음은 ○○기업의 해외 진출 사례이다. 이에 나타난 해외 진출 방식으로 옳은 것은?

한국의 광섬유 제조사인 ○○기업은 새로운 사업 영역으로 진출하여 A국의 정보통신부로부터 295억 원 규모의 광통신망 구축 공사를 수주했다. 이에 따라 ○○기업은 해당 공사의 설계, 광케이블 및 전송 장비 납품, 시공 등 사업 전체 과정을 일괄 수주 방식으로 계약을 체결하였으며, 공사 완료 후 시운전하여 정상적으로 가동되는 상태에서 즉시 발주처에 인도하게 된다.

- ① BOT 방식      ② 녹다운 방식      ③ 국제 라이선싱  
 ④ 경영 관리 계약      ⑤ 턴키 계약 방식

[4~5] 다음은 한국의 ○○(주) 사업 추진 계획서이다. 물음에 답하십시오.

**사업 추진 계획서**

○○(주) 전략기획실

[추진 배경]

- A국 △△상품에 대한 B국 시장의 수요가 높지만 A국과 B국 사이의 무역 거리가 전무함.
- 한국은 A, B국과 우호적인 관계를 유지하고 있으며, 본사는 이를 활용한 사업을 계획하고자 함.

[사업 내용]

- A국의 △△상품을 수입 통관 절차 없이 직접 수입하여 보세 구역에 반입함.
- 수입한 △△상품은 국내에 판매하지 않고, 가공하지 않은 채 원형 그대로 B국에 직접 수출함.

[조직 구성]

- 사업 계획을 수행하기 위해 새로운 조직을 구성함.
- 새로운 조직은 프로젝트 조직과 기능식 조직을 절충한 형태로 구성원 간의 협력을 촉진하기 위함.

4. 위 계획서의 [사업 내용]에 나타난 무역의 종류를 ○○(주) 입장에서 설명한 내용으로 옳은 것만을 <보기>에서 있는 대로 고른 것은? [3점]

<보 기>

ㄱ. 간접 무역 형태 중 통과 무역에 해당한다.  
 ㄴ. 수출국과 수입국 사이에 중개상이 개입한다.  
 ㄷ. 수출액과 수입액의 차액 획득을 위한 무역이다.

- ① ㄱ      ② ㄷ      ③ ㄱ, ㄴ      ④ ㄴ, ㄷ      ⑤ ㄱ, ㄴ, ㄷ

5. 위 계획서의 [조직 구성]에 나타난 새로운 조직의 형태로 옳은 것은?

- ① 라인 조직      ② 네트워크 조직      ③ 매트릭스 조직  
 ④ 사업부제 조직      ⑤ 라인-스태프 조직

상업 경제

## 2 (상업 경제)

## 직업탐구 영역

6. 다음 사례에 나타난 상업의 기능으로 가장 적절한 것은?

김○○씨는 입사 후 첫 휴가를 맞아 A국으로 해외 여행을 준비하고 있다. A국 여행은 처음이라 기후, 관광지, 문화 유적 등에 대하여 알지 못해 인터넷 검색 중 여행사 협회가 주최하는 관광 박람회가 열린다는 소식을 접하고 박람회장을 찾았다. 그곳에서 여러 여행사의 다양한 상품을 추천받아 여정에 맞는 상품을 추후 선택할 예정이다.

- ① 자금을 융통하는 금융 기능
- ② 소유권을 이전하는 매매 기능
- ③ 시간적 불일치를 조절하는 보관 기능
- ④ 장소적 불일치를 조절하는 운송 기능
- ⑤ 정보 불일치를 조절하는 정보 전달 기능

7. 다음 사례에서 A씨가 가입한 보험에 대한 설명으로 옳은 것을 <보기>에서 고른 것은? [3점]

2019년 1월 24일, A씨는 본인 소유의 시가 20억 원인 건물에 대하여 ○○화재(주)의 화재 보험 상품에 가입하였다. 가입한 상품은 연간 보험료가 120만 원이며, 보험 사고 발생 시 ○○화재(주)가 지급할 금액의 최고 한도액이 10억 원이다.

2019년 9월 10일, 우연한 사고로 위 건물에 화재가 발생하였다. ○○화재(주)는 손해 사정 후 A씨의 재산 손실을 10억 원으로 평가하였으며, 비례 보상의 원칙에 따라 보험금을 지급하였다.

<보 기>

- ㄱ. 정액 보험에 해당한다.
- ㄴ. 보험 가액이 보험 금액보다 더 크다.
- ㄷ. ○○화재(주)가 지급한 보험금은 10억 원이다.
- ㄹ. A씨는 피보험자이고, ○○화재(주)는 보험자이다.

- ① ㄱ, ㄴ    ② ㄱ, ㄷ    ③ ㄴ, ㄷ    ④ ㄴ, ㄹ    ⑤ ㄷ, ㄹ

8. 다음은 ○○(주)에 대한 경영 컨설팅 보고서이다. 보고서에서 제안한 시스템으로 가장 적절한 것은?

### 경영 컨설팅 보고서

작성자: 경영지도사 A

○○(주)의 의뢰에 따라 진행한 경영 컨설팅 결과는 다음과 같습니다.

#### [문제점 진단]

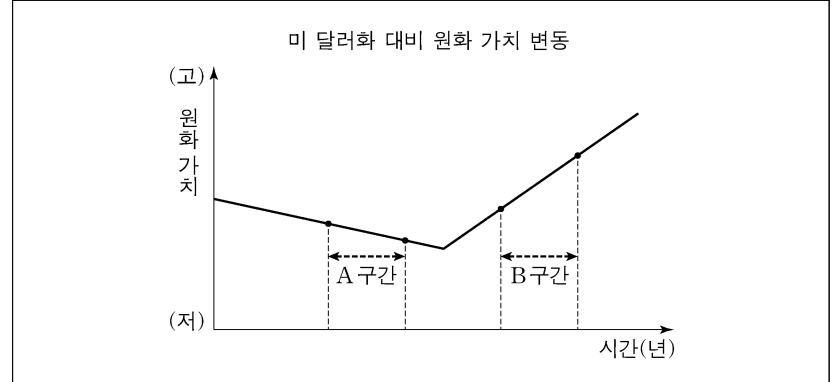
기업 경영 활동에서 생성되는 자료의 통합 관리가 미흡하여 업무 처리가 비효율적으로 이루어지고 있음.

#### [해결 방안]

기업 내의 인사, 회계, 물류, 생산 부문 등 업무 프로세스들을 통합적으로 연계해 관리하는 시스템 도입을 제안함.

- ① 전자 주문 시스템(EOS)
- ② 전자 문서 교환(EDI) 시스템
- ③ 판매 시점 정보(POS) 시스템
- ④ 첨단 화물 운송(CVO) 시스템
- ⑤ 전사적 자원 관리(ERP) 시스템

9. 그래프는 시간의 흐름에 따른 미 달러화 대비 원화 가치의 변동을 나타낸 것이다. 이에 대한 설명으로 옳은 것은? (단, 환율만 고려하며, 결제 시 원화를 미 달러화로 환전하는 것을 전제로 한다.) [3점]



- ① A 구간에서는 미 달러화 대비 원화의 환율이 하락한다.
- ② B 구간에서는 원화 대비 미 달러화의 가치가 상승한다.
- ③ 미국으로부터 원자재 수입 시 B 구간에서는 후급보다 상환급 조건으로 결제하는 것이 유리하다.
- ④ 한국 기업의 미 달러 표시 외채에 대한 원화 상환 부담은 A 구간에서는 증가하고, B 구간에서는 감소한다.
- ⑤ 미국에 수출하는 한국 기업 상품의 수출 가격 경쟁력은 A 구간에서는 낮아지고, B 구간에서는 높아진다.

10. 다음은 한국 A기업과 중국 B기업 간 청약 조건을 나타낸 것이다. 청약 조건이 (가)에서 (나)로 변경될 경우 나타나는 내용으로 옳은 것은? (단, 가격 조건은 인코텀즈 2010에 의한다.) [3점]

#### (가) A기업의 매도 청약 조건

구 분	청약 내용
품 명	○○상품
품질 조건	FAQ
보험 조건	ICC(A)
수량 조건	5톤(ton)
결제 조건	Usance L/C
가격 조건	FOB Incheon US \$100

#### (나) B기업의 수정 청약 조건

구 분	청약 내용
품 명	○○상품
품질 조건	GMQ
보험 조건	ICC(C)
수량 조건	5,000다스(doz)
결제 조건	D/A
가격 조건	CIF Shanghai US \$100

- ① 보험 조건은 담보 범위가 확대된다.
- ② 수량 조건은 개수 단위에서 계량 단위로 변경된다.
- ③ 환어음의 지급인은 발행 은행에서 B기업으로 변경된다.
- ④ 해상 운송 계약은 A기업에서 B기업이 수행하는 것으로 변경된다.
- ⑤ 물품 인도의 위험 분기점이 수출국의 본선상에서 수입국의 양륙항으로 변경된다.

[11~12] 다음은 산업체에서 현장 실습 중인 A 학생의 실습 일지이다. 물음에 답하시오.

산업체 현장 실습 일지	
• 실습 기관명: ○○증권                      • 현장 실습 학생: A	
담당 업무	영업점 창구 업무
실습 내용	투자자로부터 주식 매수 또는 매도 주문을 받아 거래소의 공동 온라인 시스템에 입력하고 매매 체결 결과를 투자자에게 전달하는 과정을 실습함.
실습 평가	주식 거래 업무 매뉴얼을 숙지하여 고객의 매수 또는 매도 주문 사항을 정확하게 이해하고 있음.

실습 평가자: ○○증권 부장 B (인)

11. 위 일지에 나타난 상업의 주체에 대한 설명으로 옳은 것을 <보기>에서 고른 것은? [3점]

<보기>
ㄱ. ○○증권은 경업 금지 의무를 갖는다.
ㄴ. ○○증권은 불특정 다수인을 대상으로 거래한다.
ㄷ. B 부장은 ○○증권에 고용되어 영업 활동을 보조한다.
ㄹ. ○○증권은 자영 상인, B 부장은 보조 상인에 해당한다.

- ① ㄱ, ㄴ    ② ㄱ, ㄷ    ③ ㄴ, ㄷ    ④ ㄴ, ㄹ    ⑤ ㄷ, ㄹ

12. 위 일지의 실습 내용에 나타난 경쟁 매매 방식에 대한 설명으로 옳은 것은?

- ① 상대 매매 방식에 해당된다.  
 ② 입찰에 의해 거래가 이루어진다.  
 ③ 매매 가격은 균형 가격으로 결정된다.  
 ④ 가격 제시 방법은 적상법 또는 적하법이 사용된다.  
 ⑤ 관공서에서 물품 구매 시 사용되는 방법과 동일하다.

13. 다음은 A 기업이 수행한 기업 활동에 관한 기사이다. 이에 나타난 기업의 사회적 책임에 대한 설명으로 가장 적절한 것은?

A 기업은 소외 계층 아동 50여 명을 초청하여 △△시 □□리 어촌 체험 마을에서 전통 낚시, 갯벌 조개 잡기 등 체험 활동을 진행했다고 5일 밝혔다. 이번 활동은 소외 계층 아동들을 위해 활동비 전액을 A 기업에서 지원하였다. A 기업 회장은 “이웃들에게 실질적인 도움이 될 수 있도록 사회적 책임을 다할 것” 이라고 말했다.

- ○○신문, 2019년 9월 6일 자 -

- ① 소비자의 법적 권익 보호를 준수하는 책임  
 ② 자선적 사업으로 이윤을 사회에 환원하는 책임  
 ③ 투명한 회계를 통해 윤리 경영을 준수하는 책임  
 ④ 친환경 에너지를 개발하여 환경을 보호하는 책임  
 ⑤ 기업의 생존과 성장을 위한 이윤을 창출하는 책임

14. 다음은 한국 ○○기업의 수출 업무 일지 일부이다. 이를 통해 알 수 있는 수출 담당자가 수행한 업무로 적절한 것을 <보기>에서 고른 것은? (단, 가격 조건은 인코텀즈 2010에 의한다.) [3점]

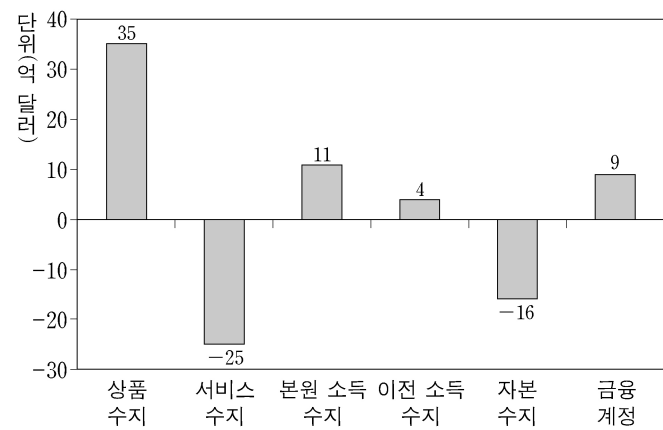
수출 업무 일지	
일자	업무 내용
8월 30일	미국의 △△기업으로부터 가격 조건은 CIP조건, 대금 결제 조건은 D/P 방식으로 거래를 제의받음.
9월 4일	△△기업의 매수 청약을 승낙하고, 매매 계약을 체결함.
9월 10일	□□해운회사의 정기선에 물품 선적을 완료함.
10월 2일	△△기업으로부터 수출 대금을 회수함.

<보기>
ㄱ. 선박 회사에 화물인도지시서 발급을 요청하였다.
ㄴ. 목적항에 도착한 물품의 수입 통관 절차를 수행하였다.
ㄷ. △△기업을 보험 수익자로 하여 해상 보험 계약을 체결 하였다.
ㄹ. 추심 의뢰 은행에 화환어음을 제시하고 무역 대금의 추심을 의뢰하였다.

- ① ㄱ, ㄴ    ② ㄱ, ㄷ    ③ ㄴ, ㄷ    ④ ㄴ, ㄹ    ⑤ ㄷ, ㄹ

15. 다음은 우리나라의 2018년 [상반기 국제 수지]와 [하반기 대외 거래]를 가상으로 나타낸 것이다. [상반기 국제 수지]에 [하반기 대외 거래]를 반영한 2018년 국제 수지에 대한 설명으로 옳은 것은? (단, 제시된 자료 외의 것은 고려하지 않는다.) [3점]

[상반기 국제 수지]



[하반기 대외 거래]

- 국제기구에 출연금 3억 달러 지급
- 상품을 40억 달러 수출, 25억 달러 수입
- 외국 기업의 상표권 취득 후 6억 달러 지급
- 외국 기업 발행 채권에 대한 이자 7억 달러 수취
- 외국 건설 회사에 국내 건물 시공비 9억 달러 지급
- 외국 기업이 국내 기업에 직접 투자한 대금 12억 달러 지급
- 국내 기업 소유 디자인권을 사용한 외국 기업으로부터 사용료 4억 달러 수취

- ① 경상 수지는 39억 달러 흑자이다.  
 ② 금융 계정은 28억 달러 흑자이다.  
 ③ 자본 수지는 12억 달러 적자이다.  
 ④ 서비스 수지는 21억 달러 적자이다.  
 ⑤ 본원 소득 수지는 23억 달러 흑자이다.

# 4 (상업 경제)

# 직업탐구 영역

16. 다음은 ○○유통 사장과의 인터뷰 장면이다. 이에 나타난 유통 정책에 대한 설명으로 적절한 것만을 <보기>에서 있는 대로 고른 것은?

① 경쟁사보다 가격은 비싸지만 판매량이 증가한 비결은 무엇입니까?  
 ② 신선한 상품을 공급함으로써 판매량이 증가했고, 단위당 이익을 많이 남길 수 있었습니다.  
 ③ 그렇다면 항상 신선한 상품을 공급할 수 있는 방법은 무엇일까요?  
 ④ 저희 ○○유통은 일일 판매량의 정확한 예측을 통해 신선한 상품을 매일 매입하여 직영 매장에만 공급합니다.

<보 기>  
 가. 박리다매 방식이 적용된다.  
 나. 당용 매입 방식이 적용된다.  
 다. 전속적 유통 경로 정책이 적용된다.

- ① 가      ② 다      ③ 가, 나      ④ 나, 다      ⑤ 가, 나, 다

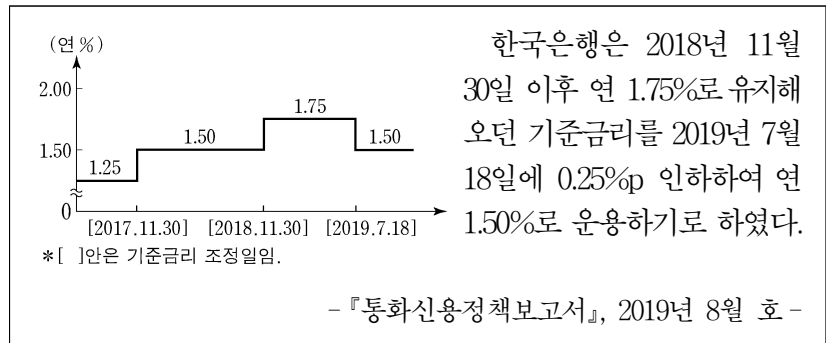
17. 다음은 ○○(주)의 자금 조달 계획서이다. 조달할 자금을 대한 설명으로 옳은 것은? [3점]

**자금 조달 계획서**

- 사용 목적: 신설 공장의 생산 설비 도입
- 소요 자금 규모: 50억 원
- 조달 방법
  - 주식을 신규로 발행하여 투자자로부터 50억 원 조달
  - 발행할 주식은 액면금액이 5,000원인 보통주임.

- ① 간접 금융 시장을 통해 조달한다.  
 ② 자금의 성격상 자기 자본에 속한다.  
 ③ 유가 증권 중 금전 증권에 해당한다.  
 ④ 투자자에게 약정된 이자를 지급한다.  
 ⑤ 사용 용도에 따라 소비 금융으로 분류한다.

18. 다음은 한국은행의 통화신용정책보고서 일부이다. 2019년 7월 18일에 변동된 통화신용정책과 동일한 효과를 기대할 수 있는 한국은행의 통화신용정책으로 가장 적절한 것은? (단, 통화량만 고려한다.) [3점]



- ① 통화 안정 증권을 상환한다.  
 ② 환매 조건부 증권을 발행한다.  
 ③ 은행에 대한 지급 준비율을 높인다.  
 ④ 보유하고 있는 국·공채를 매각한다.  
 ⑤ 금융 기관에 대한 대출 총액을 축소한다.

19. 다음에서 C 학생이 제시한 무형 재화에 대한 설명으로 가장 적절한 것은?

A 학생: 애들아, 최신 가요를 듣는 방법에는 어떤 것들이 있을까?  
 B 학생: 음원 사이트에 매일 일정 금액의 사용료를 지급하면 듣고 싶은 음악을 마음대로 들을 수 있어.  
 A 학생: 음악을 듣는데 왜 사용료를 내야 하지?  
 C 학생: 작곡가나 가수가 음원에 대한 권리를 가지고 있기 때문이야.

- ① 산업 재산권에 속하는 권리이다.  
 ② 10년마다 권리를 갱신할 수 있다.  
 ③ 물품의 최초 발명에 대한 독점적 권리이다.  
 ④ 인간의 사상, 감정을 표현한 창작물에 대한 권리이다.  
 ⑤ 권리 보호를 위해 특허청장에게 출원 신청을 해야 한다.

20. 다음은 A~D 국 간 경제 통합 [체결 전]과 [체결 후] 상황을 나타낸 것이다. 이에 대한 설명으로 옳은 것은? (단, 제시된 자료 외의 것은 고려하지 않는다.) [3점]

A 국은 B~D 국 중 수입 가격이 가장 낮은 국가로부터 컴퓨터를 수입하고 있으며, 소비자 기호와 각 국 컴퓨터의 품질은 동일하다. 경제 통합 [체결 전]과 [체결 후] 상황은 다음과 같다.

[체결 전]

- A~D 국 간 경제 협정이 체결되어 있지 않음.
- A 국이 B~D 국으로부터 컴퓨터 수입 시 수입 단가와 수입 관세율은 아래와 같음. (단, 수입 가격 = 수입 단가 + 수입 관세)

국가	수입 단가	수입 관세율
B 국	US \$140	30%
C 국	US \$120	40%
D 국	US \$110	60%

[체결 후]

- A 국은 B 국과는 관세 동맹, C 국과는 경제 동맹 협정을 체결 및 발효함.
- 회원국 간의 수입 관세는 발효 즉시 철폐되고, 회원국과 비회원국 간의 수입 관세는 체결 전과 동일함.

- ① [체결 전] A 국은 컴퓨터 100대 수입 시 관세 수입은 US \$4,200이다.  
 ② [체결 전] A 국에 수출하는 가격 경쟁력은 D 국이 가장 높다.  
 ③ [체결 후] A 국과 B 국 간 자본과 노동의 이동이 자유로워질 것이다.  
 ④ [체결 후] A 국과 C 국은 D 국에 대해 서로 다른 관세율을 부과할 것이다.  
 ⑤ A 국은 [체결 후]에도 [체결 전]과 동일하게 C 국 컴퓨터를 수입할 것이다.

\* 확인 사항

○ 답안지의 해당란에 필요한 내용을 정확히 기입(표기)했는지 확인 하시오.