

제 4 교시


# 직업탐구 영역(상업 경제)

성명

수험 번호

제 [ ] 선택

1. 다음 기사를 통해 알 수 있는 국제 환경 협약으로 가장 적절한 것은?



지난달 개막한 환경 협약 총회에서 각국 대표들은 국제사회가 유해 폐기물을 통제하지는 취지로 체결한 이 환경 협약의 규제 대상에 플라스틱 쓰레기를 포함하기로 결정하였다.

1989년 체결된 이 환경 협약은 유해 폐기물을 수출할 경우 수입국에 사전 통보할 것을 의무화하고 불법 거래가 적발될 경우 원상태로 되돌리도록 규정하고 있다.

- ○○신문, 2019년 5월 12일 자 -

- ① 바젤 협약
- ② 교토 의정서
- ③ 기후 변화 협약
- ④ 몬트리올 의정서
- ⑤ 생물 다양성 협약

2. 다음은 ○○(주)가 유통 경로 정책을 변경하는 과정이다. (가)의 도입에 따라 나타날 수 있는 현상으로 적절한 것을 <보기>에서 고른 것은?

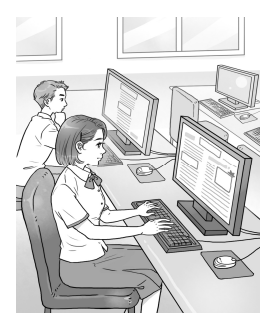
상황 분석	<ul style="list-style-type: none"> <li>• 지역별로 소매상 한 곳에서만 자사 상품을 판매하고 있음.</li> <li>• 소비자들이 자사 상품에 대한 구매처 확대를 지속적으로 요구하고 있음.</li> </ul>
↓	
개선 방안	자사 상품 판매를 희망하는 모든 소매상들에게 상품을 공급하여 판매처를 확대함.
↓	
유통 경로 정책 선택	개선 방안을 충족시킬 수 있는 <span style="border: 1px solid black; padding: 2px;">(가)</span> 을 선택함.

<보 기>

- ㄱ. 시장에서 자사 상품의 노출이 증가할 것이다.
- ㄴ. 자사 상품을 소매상에게 공급하기 위한 물류비가 감소할 것이다.
- ㄷ. 지역 내 자사 상품을 판매하는 소매상들 간의 경쟁이 심화될 것이다.
- ㄹ. 자사 상품을 판매하는 소매점에서 경쟁 상품에 대한 판매가 금지될 것이다.

- ① ㄱ, ㄴ    ② ㄱ, ㄷ    ③ ㄴ, ㄷ    ④ ㄴ, ㄹ    ⑤ ㄷ, ㄹ

3. 다음 사례에 나타난 전자 상거래 유형으로 옳은 것은?



특성화고등학교에 재학 중인 김○○ 학생은 취업에 필요한 서류를 작성하기 위해 노트북을 구매하기로 하였다. 노트북을 저렴한 가격으로 구매하기 위해 가격 비교 사이트를 검색하여, △△전자(주)의 인터넷 쇼핑몰에서 서류 작성에 적합한 노트북을 구매하였다.

- ① B2B    ② B2C    ③ C2C    ④ G2B    ⑤ G2C

[4~5] 다음은 A 씨와 B 씨의 상업 활동 사례이다. 물음에 답하시오.

A 씨는 가전제품 회사에 입사하여 35년간 근무한 뒤 퇴직하였다. 퇴직 후 그동안 직장에서의 경험을 바탕으로 가전제품 대리점을 운영하는 상업 활동을 계획하였다.

A 씨는 계획에 따라 ○○전자(주) 대리점을 개업하여 운영하던 중 점포 관리 및 영업 활동을 위해 B 씨를 정규직 사원으로 채용하였다. A 씨는 B 씨의 고용 안정과 직업 능력 개발 등을 위한 장려금을 지원하는 보험에 의무적으로 가입해야 한다는 근로복지공단 담당자의 설명에 따라 이에 해당하는 보험에 가입하였다.

4. 위 사례에서 상업 활동 중인 A 씨와 B 씨가 상업의 주체로서 갖는 특징에 대한 설명으로 옳은 것을 <보기>에서 고른 것은? [3점]

<보 기>

- ㄱ. A 씨는 ○○전자(주)의 명의로 거래한다.
- ㄴ. B 씨는 A 씨와 구매자로부터 거래 수수료를 받는다.
- ㄷ. A 씨와 B 씨는 경업 금지의 의무를 준수하여야 한다.
- ㄹ. A 씨는 자영 상인, B 씨는 보조 상인에 해당한다.

- ① ㄱ, ㄴ    ② ㄱ, ㄷ    ③ ㄴ, ㄷ    ④ ㄴ, ㄹ    ⑤ ㄷ, ㄹ

5. 위 사례에서 A 씨가 가입한 보험에 대한 설명으로 가장 적절한 것은?

- ① 민영 보험에 해당된다.
- ② 보험료 전액을 근로자가 부담한다.
- ③ 근로자가 실직 시 실업 급여를 지급한다.
- ④ 만기 시 납입된 보험료 전액을 환급한다.
- ⑤ 업무상 발생한 사고로 입은 재해를 보상한다.

상업 경제

## 2 (상업 경제)

## 직업탐구 영역

6. 다음 기사에 나타난 상업의 기능으로 적절한 것을 <보기>에서 고른 것은?

김△△씨는 늦은 밤 A사의 인터넷 쇼핑몰에서 채소를 주문하여 다음 날 새벽에 집에서 배송 받았다. 그동안 타사가 주도하던 새벽 배송 시장에 A사가 가세하면서 경쟁이 치열해지고 있다. A사는 이달 초 서울 일부 지역부터 새벽 배송 서비스를 시작하였다. 후발 주자인 A사는 상품의 다양성과 신속한 배송을 경쟁력으로 내세우고 있다.

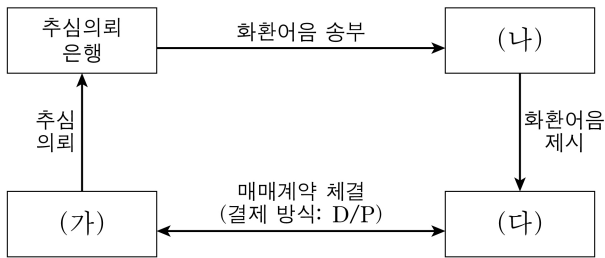
- ○○신문, 2019년 6월 27일 자 -

<보 기>

- ㉠. 자금을 융통하는 금융 기능
- ㉡. 소유권을 이전하는 매매 기능
- ㉢. 장소적 불일치를 조절하는 운송 기능
- ㉣. 위험으로 인한 손해를 보상하는 보험 기능

- ① ㉠, ㉡    ② ㉠, ㉢    ③ ㉡, ㉢    ④ ㉡, ㉣    ⑤ ㉢, ㉣

7. 그림은 무역 대금 결제 절차의 일부이다. (가)~(다)에 해당하는 당사자에 대한 설명으로 옳은 것을 <보기>에서 고른 것은? [3점]



<보 기>

- ㉠. (가)는 (다)를 지급인으로 하는 환어음을 발행한다.
- ㉡. (나)는 (가)에게 대금 지급을 약속한다.
- ㉢. (다)는 (나)로부터 환어음 및 선적 서류를 받음과 동시에 대금을 지급한다.
- ㉣. (가)는 수입업자, (나)는 추심은행, (다)는 수출업자에 해당한다.

- ① ㉠, ㉡    ② ㉠, ㉢    ③ ㉡, ㉢    ④ ㉡, ㉣    ⑤ ㉢, ㉣

8. 다음은 간접 무역의 사례이다. C국 입장에서 (가), (나)에 해당하는 무역의 종류에 대한 설명으로 옳은 것만을 <보기>에서 있는 대로 고른 것은?

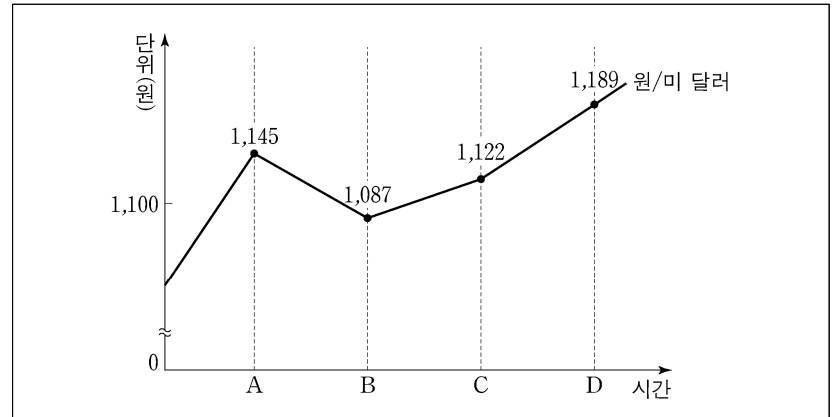
(가) A국은 ○○상품을 90만 달러에 B국과 수출 계약을 체결하였다. ○○상품은 A국에서 B국으로 직접 운송되지 않고, C국을 경유하여 운송되었다.  
(나) C국은 D국으로부터 △△상품을 100만 달러에 수입하여 국내에 판매하지 않고 원형 그대로 E국에 150만 달러에 수출하였다.

<보 기>

- ㉠. (가)는 거래 알선에 대한 수수료 취득을 목적으로 한다.
- ㉡. (나)는 수입액과 수출액의 차액 획득을 목적으로 한다.
- ㉢. (가)는 중계 무역, (나)는 통과 무역에 해당한다.

- ① ㉠    ② ㉡    ③ ㉠, ㉢    ④ ㉡, ㉢    ⑤ ㉠, ㉡, ㉢

9. 그래프는 미 달러화 대비 원화의 환율 변동을 나타낸 것이다. A~D 시점에 대한 설명으로 옳은 것은? (단, 환율만 고려하며, 제시된 자료 외의 것은 고려하지 않는다.) [3점]



- ① 원화 대비 미 달러화 가치는 A~D 시점 중 B 시점이 가장 높다.
- ② A 시점에서 차입한 미 달러화 표시 외채는 B~D 시점 중 D 시점에서 원화를 미 달러화로 환전하여 상환하는 것이 가장 유리하다.
- ③ B 시점은 A 시점에 비해 미국으로부터 원자재를 수입하는 한국 기업에 불리하다.
- ④ C 시점은 B 시점에 비해 미국에 유학 중인 자녀에게 원화를 미 달러화로 환전하여 등록금을 송금하는 경우에 유리하다.
- ⑤ D 시점은 C 시점에 비해 한국 기업이 자국에서 생산하여 미국에 수출하는 상품의 가격 경쟁력이 높다.

10. 다음은 A 씨와 B 씨가 금융 상품에 투자한 자료이다. 이에 대한 설명으로 옳은 것은? [3점]

A 씨와 B 씨는 각각 보유하고 있는 현금 5,000만 원에 대하여 재무 설계사의 권유로 아래와 같은 비중으로 금융 상품에 투자하였다.

(단위: %)

구분	A 씨	B 씨
보통예금	25	35
○○(주) 보통주	30	15
2년 만기 정기예금	35	20
3년 만기 정기적금	10	30
합계	100	100

- ① A 씨가 자본 증권에 해당하는 금융 상품에 투자한 비중은 70%이다.
- ② B 씨가 매월 일정액을 불입하는 금융 상품에 투자한 비중은 50%이다.
- ③ A 씨가 요구불 예금에 해당하는 금융 상품에 투자한 비중은 B 씨보다 높다.
- ④ B 씨가 간접 금융 시장을 통해 발행된 금융 상품에 투자한 비중은 A 씨보다 높다.
- ⑤ 예금자보호제도의 적용을 받는 금융 상품에 투자한 비중은 A 씨가 25%이고, B 씨는 35%이다.

[11~12] 다음은 우리나라 ○○전자(주)의 경영 활동 보고서이다. 물음에 답하시오.

경영 활동 보고서

[현재 상황]  
A 국에 스마트폰을 직접 수출하고 있으나 높아진 관세 장벽과 우리나라의 인건비 상승으로 인한 생산비 증가로 수출 방식을 변경하고자 함.

[변경 계획]  
A 국에 스마트폰 부품을 수출한 후 ○○전자(주)의 현지 공장에서 조립하여 완성된 스마트폰을 현지에서 판매하는 형태로 수출 방식을 변경할 계획임.

[국내 판매 계획]  
A 국 현지에서 조립하여 완성된 스마트폰을 우리나라로 수입한 후 타사 제품과 구별되는 독자적인 문자와 기호를 결합하여 만든 형상을 부착하여 판매할 예정임.

11. 위 보고서의 [변경 계획]에 나타난 ○○전자(주)가 변경할 수출 방식으로 옳은 것은? [3점]

- ① 턴키 계약      ② BOT 방식      ③ 녹다운 수출  
④ 플랜트 수출    ⑤ 국제 프랜차이즈

12. 위 보고서의 [국내 판매 계획]에 나타난 무형 재화에 대한 설명으로 옳은 것을 <보기>에서 고른 것은?

<보 기>

ㄱ. 산업 재산권에 포함된다.  
ㄴ. 10년마다 권리를 갱신할 수 있다.  
ㄷ. 최초 발명자에게 독점권을 부여한다.  
ㄹ. 저작권법에 의해 권리를 행사할 수 있다.

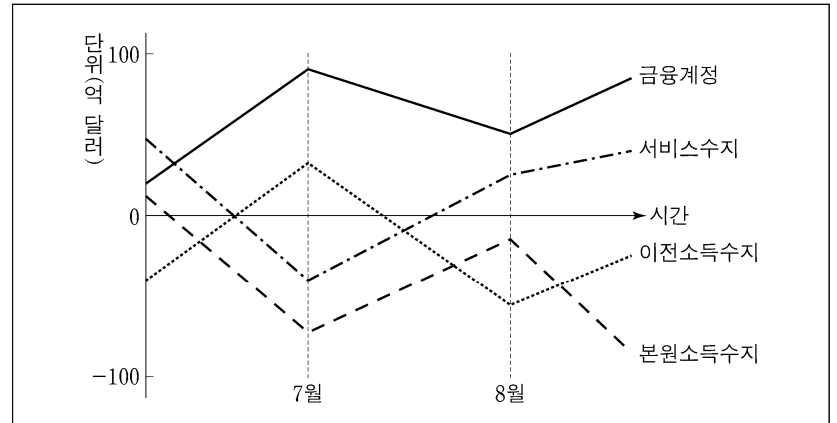
- ① ㄱ, ㄴ    ② ㄱ, ㄷ    ③ ㄴ, ㄷ    ④ ㄴ, ㄹ    ⑤ ㄷ, ㄹ

13. 다음은 ○○(주)의 조직 구조 변경에 대한 회의이다. 변경할 방안으로 제시된 조직 구조에 대한 설명으로 가장 적절한 것은?

이사: 우리 회사의 규모가 커짐에 따라 조직 구조를 변경할 필요성이 있습니다. 이에 대한 회의를 진행하겠습니다.  
과장: 현재의 조직은 최고 경영자부터 최하위 부서까지 명령 체계가 수직적으로 연결되어 있는 형태입니다. 신속한 의사 결정을 할 수 있어 효율적인 구조라고 생각합니다.  
차장: 하지만 상사의 독단적 의사 결정으로 각 부문 간 창의성이 떨어지는 단점이 있어 변경할 필요가 있습니다.  
부장: 그럼, 집행 권한을 가진 조직에 전문 지식과 기술을 조력할 수 있는 참모 조직이 추가된 구조로 변경하는 방안은 어떻습니까?

- ① 팀장을 중심으로 운영되는 수평적인 조직이다.  
② 사업 부문별 책임 소재가 명확해지는 조직이다.  
③ 프로젝트 조직과 기능식 조직을 결합한 형태이다.  
④ 특정 과제 해결을 위해 일시적으로 구성된 조직이다.  
⑤ 라인 조직과 이를 지원하는 스태프 조직이 연결된 형태이다.

14. 그래프는 우리나라 국제수지의 일부를 가상으로 나타낸 것이다. 7월과 8월의 국제수지에 대한 설명으로 옳은 것을 <보기>에서 고른 것은? (단, 제시된 수지 항목만을 대상으로 한다.) [3점]



<보 기>

ㄱ. 7월의 국제수지 중 거주자인 내국인이 외국에 소재한 보험 회사에 납부한 보험료가 속한 수지는 흑자이다.  
ㄴ. 8월의 국제수지 중 비거주자인 외국인이 국내에 소재한 기업의 주식에 투자하여 수령한 배당금이 속한 수지는 적자이다.  
ㄷ. 국내에 소재한 기업이 외국에 소재한 기업에 직접 투자한 대금이 속한 수지는 7월 대비 8월에 흑자폭이 감소하였다.  
ㄹ. 비거주자인 외국인이 거주자인 내국인에게 무상으로 송금한 대금이 속한 수지는 7월 대비 8월에 적자에서 흑자로 전환되었다.

- ① ㄱ, ㄴ    ② ㄱ, ㄷ    ③ ㄴ, ㄷ    ④ ㄴ, ㄹ    ⑤ ㄷ, ㄹ

15. 다음은 한국은행의 통화 정책에 관한 뉴스이다. 이에 나타난 통화 정책 방향과 동일한 효과를 기대할 수 있는 정책으로 적절한 것을 <보기>에서 고른 것은? [3점]

한국은행 총재는 한국은행 창립 기념식에서 하반기 이후 통화 정책 방향에 대해 "통화 정책은 경제 상황 변화에 따라 적절하게 대응해 나가야 한다."라고 밝히면서 통화 정책의 방향 전환을 시사했습니다. 경기 활성화를 위해 완화적 통화 정책으로의 변경 가능성을 열어두기 시작한 것입니다. 이와 같은 총재의 기념사 발언은 한국은행의 통화 정책 방향을 기준금리 인하로 전환할 것으로 해석할 수 있습니다.

<보 기>

ㄱ. 국·공채를 매각한다.  
ㄴ. 통화안정증권을 상환한다.  
ㄷ. 시중 은행의 지급 준비율을 높인다.  
ㄹ. 시중 은행에 대한 대출액을 증가시킨다.

- ① ㄱ, ㄴ    ② ㄱ, ㄷ    ③ ㄴ, ㄷ    ④ ㄴ, ㄹ    ⑤ ㄷ, ㄹ

# 4 (상업 경제)

# 직업탐구 영역

16. 다음은 ○○유통(주)의 상품 매입 방법에 관한 회의 장면이다. 현재 매입 방법과 비교하여 회의 결과 결정된 매입 방법에 대한 설명으로 적절한 것을 <보기>에서 고른 것은? [3점]



현재 매일 판매되는 상품의 수량을 예상하여 매입하고 있는데 매입 방법에 대한 변경 요청이 있습니다. ①  
 최근 상품의 판매량이 큰 폭으로 증가하여 대책이 필요합니다. ②  
 매입 운송비도 증가하고 있습니다. ③  
 그렇다면 매월 판매되는 상품의 수량을 예상하여 대량 매입하는 방법으로 변경하도록 합시다. ④

<보 기>  
 가. 상품의 총 보관 비용이 감소한다.  
 나. 상품 매입 시 대규모 자금이 소요된다.  
 다. 상품 판매 시 품질 가능성이 낮아진다.  
 리. 신선도 유지가 필요한 상품에 적합하다.

- ① 가, 나    ② 가, 다    ③ 나, 다    ④ 나, 리    ⑤ 다, 리

17. 다음은 우리나라 ○○(주)의 수출 관련 업무 일지이다. 이를 통해 알 수 있는 ○○(주)가 수행하는 업무로 옳은 것은? (단, 가격 조건은 인코텀즈 2010에 의한다.) [3점]

우리나라의 ○○(주)는 중국의 △△(주)에 화장품을 수출하기 위해 아래와 같이 업무를 추진하였다.

업무 일지	
일자	내 용
5/ 2	거래 은행인 A 은행에 계좌를 개설함.
6/10	△△(주)와 CIF 가격 조건으로 수출 계약을 체결함.
6/20	△△(주)의 거래 은행인 B 은행이 발행한 신용장을 통지 은행으로부터 통지 받음.
7/30	해상 운송을 통하여 수출 물품을 인도함.
8/ 5	수출 대금을 회수함.

- ① 화환어음을 발행하여 A 은행에 매입을 의뢰한다.  
 ② 양륙항에 도착한 물품의 수입 통관 절차를 이행한다.  
 ③ 선적항 본선의 선측에서 △△(주)에 물품을 인도한다.  
 ④ 해상 운송 중의 보험 사고 발생 시 보험금을 청구한다.  
 ⑤ 자신을 수익자로 하는 신용장 발행을 B 은행에 의뢰한다.

18. 다음은 ○○(주)가 받은 컨설팅 보고서이다. 이에 따라 ○○(주)가 도입할 물류 시스템으로 가장 적절한 것은?

컨설팅 보고서	
<b>[현재 상황]</b>	<ul style="list-style-type: none"> <li>• 상품의 배송 현황에 대한 정보가 제공되지 않아 고객의 불만 증가</li> <li>• 화물 차량의 배차에 많은 시간이 소요되고, 공차율이 높음.</li> </ul>
<b>[해결 방안]</b>	화물 차량의 위치를 실시간으로 추적하여 상품의 배송 위치 정보를 고객에게 제공하고, 공차 현황을 관리하여 공차율을 줄일 수 있는 시스템을 도입할 필요가 있음.

- ① 전자 주문 시스템(EOS)  
 ② 전자 문서 교환(EDI) 시스템  
 ③ 판매 지점 정보(POS) 시스템  
 ④ 유닛 로드(Unit Load) 시스템  
 ⑤ 첨단 화물 운송(CVO) 시스템

19. 다음 수행 평가 보고서의 조사 내용에 나타난 경쟁 매매 방법에 대한 설명으로 옳은 것은?

**수행 평가 보고서**

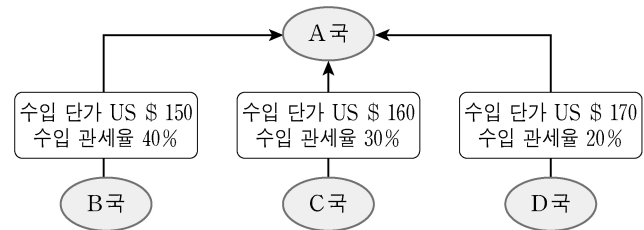
작성자: 김○○

- 주제: 경쟁 매매 방법 사례 조사하기
- 조사 내용  
 △△시청은 민원실의 오래된 냉·난방기 교체를 위한 납품 업체 선정 공고문을 나라장터 사이트에 등록하였다. 접수 기간 종료 후 국가종합 전자조달시스템의 전자 입찰 방식에 의해 A사가 납품 업체로 선정되었다.

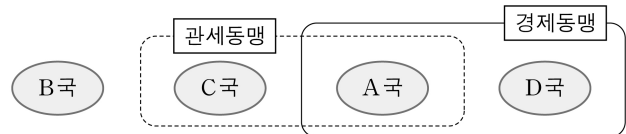
- ① 적하법을 사용한다.  
 ② 구두나 손짓으로 가격을 제시한다.  
 ③ 매매 가격은 최고 가격으로 결정된다.  
 ④ 한 명의 구매자와 다수의 판매자 간에 이루어진다.  
 ⑤ 상품거래소에서 상품 매매 시 사용하는 방법과 동일하다.

20. 다음은 A~D국 간 경제 협정 [체결 전]과 [체결 후] 상황을 나타낸 것이다. 이에 대한 설명으로 옳은 것을 <보기>에서 고른 것은? (단, 제시된 자료 외의 것은 고려하지 않는다.) [3점]

[체결 전]  
 • A, B, C, D국 간 경제 협정은 체결되어 있지 않음.  
 • A국은 B~D국 중 수입 가격이 가장 낮은 국가로부터 자전거를 수입하고 있으며, 수입 단가와 수입 관세율은 아래와 같음.  
 (수입 가격은 '수입 단가 + 수입 관세'임.)



[체결 후]  
 • A국은 C국과 관세동맹, D국과는 경제동맹을 각각 체결 및 발효됨.  
 • 회원국 간의 수입 관세는 철폐되고, 회원국과 비회원국 간의 수입 관세는 체결 전과 동일하게 부과됨.



<보 기>  
 가. [체결 전] A국이 자전거 10대를 수입할 때 A국 정부의 관세 수입은 US \$600이다.  
 나. [체결 후] A국과 C국 간에는 생산 요소의 이동이 자유로워질 것이다.  
 다. [체결 후] A국과 D국은 B국에서 수입하는 물품에 대하여 공동 관세율을 부과할 것이다.  
 리. A국이 자전거를 수입할 때 수입국은 [체결 전] D국에서 [체결 후] C국으로 전환될 것이다.

- ① 가, 나    ② 가, 다    ③ 나, 다    ④ 나, 리    ⑤ 다, 리

\* 확인 사항  
 ○ 답안지의 해당란에 필요한 내용을 정확히 기입(표기)했는지 확인 하시오.