

6. 다음은 A기업의 해외 진출 사례이다. 이에 나타난 해외 시장 진출 전략에 대한 설명으로 가장 적절한 것은?

최근 국내 기업들의 해외 시장 진출이 증가하고 있다. 국내 A기업은 ○○국 B기업과 사업 계약을 체결하였다. 체결 후 B기업은 ○○국에 편의점을 오픈하였다. 이에 따라 A기업은 적은 투자 비용으로 가맹비, 보증금 등의 수입을 얻을 수 있게 되었으며, ○○국의 시장 동향, 법률 분쟁, 상권 분석 등에 관한 정보를 B기업을 통해 쉽게 획득할 수 있게 되었다.

- ① 경영 활동을 대행하고 대가를 받는 방식이다.
- ② 기업의 경영권 획득을 목적으로 하는 방식이다.
- ③ 기업이 지급하는 배당금 수익을 목적으로 하는 방식이다.
- ④ 본사가 해외 계약 기업에게 상표와 상품 판매권을 제공한다.
- ⑤ 마케팅은 본사가 실시하고 생산은 해외 현지 기업에서 한다.

[7~8] 다음은 김○○학생이 작성한 기업 탐방 보고서의 일부이다. 물음에 답하십시오.

기업 탐방 보고서

작성자: 김○○

특성화고등학교를 졸업하고 □□증권(주)에 취업하여 근무 중인 선배 이△△과장을 찾아가 증권 회사의 업무에 대한 설명을 듣고, 주식 시세표의 구성 요소와 주가의 흐름을 이해할 수 있었다.

주식 시세표
2018년 ××월 ××일

KOSPI 지수 2,343.07(▽12.36) (단위: 원, 주)

종목명	시가	종가	등락	거래량	고가	저가
A	29,000	33,000	▲5,000	84,360	35,000	28,000

KOSDAQ 지수 822.27(▲8.74) (단위: 원, 주)

종목명	시가	종가	등락	거래량	고가	저가
B	24,000	23,000	▽1,000	25,890	25,000	21,000

7. 위 자료에 나타난 주식 시세표에 대한 설명으로 옳은 것을 <보기>에서 고른 것은? [3점]

<보 기>

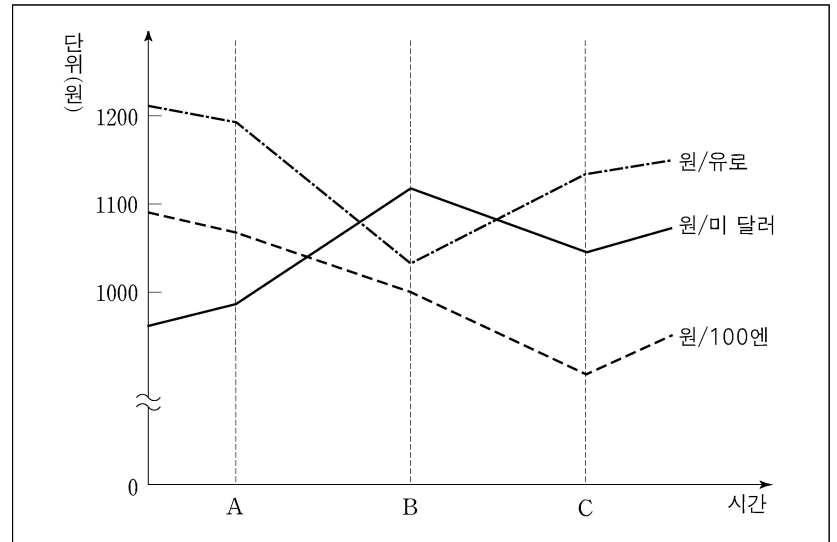
ㄱ. A 종목의 당일 가격 변동 폭은 5,000원이다.
 ㄴ. B 종목의 전일 종가는 당일 시가와 일치한다.
 ㄷ. A 종목과 B 종목이 매매된 증권 시장은 유통 시장이다.
 ㄹ. A 종목이 거래되는 시장은 한국거래소, B 종목이 거래되는 시장은 한국금융투자협회에서 운영한다.

- ① ㄱ, ㄴ ② ㄱ, ㄷ ③ ㄴ, ㄷ ④ ㄴ, ㄹ ⑤ ㄷ, ㄹ

8. 위 자료에서 이△△과장이 상업의 주체로서 갖는 특징에 대한 설명으로 옳은 것은?

- ① 위탁을 받아 자기 명의로 거래한다.
- ② 회사에 고용되어 영업 활동을 보조한다.
- ③ 거래 당사자 쌍방으로부터 수수료를 받는다.
- ④ 불특정 다수를 대상으로 거래하는 보조 상인이다.
- ⑤ 영업에서 발생하는 손익에 대한 권리와 책임을 부담한다.

9. 그래프는 각국의 통화 대비 원화 환율을 나타낸 것이다. A~C 시점에 대한 설명으로 옳은 것은? (단, 환율만 고려한다.) [3점]



- ① 유로화 대비 원화 가치는 A~C 시점 중 A 시점이 가장 높다.
- ② 미국으로 수출하는 한국 상품의 가격 경쟁력은 A~C 시점 중 B 시점이 가장 낮다.
- ③ 원화 대비 엔화의 가치는 C 시점이 B 시점보다 높다.
- ④ 보유하고 있는 유로화 표시 외화 예금을 인출하여 원화로 환전하는 시점은 C 시점이 A 시점보다 유리하다.
- ⑤ 미국에서 수입한 상품의 대금 지급을 위해 원화를 달러화로 환전하는 시점은 A 시점이 B 시점보다 유리하다.

10. 다음은 ○○무역의 수출 업무 일지 일부이다. 이에 대한 설명으로 옳은 것을 <보기>에서 고른 것은? [3점]

일자	업무 내용
5월 1일	외국의 수입업자로부터 상품 구입에 대한 문의를 받음.
5월 6일	수입업자에 대한 신용 조사를 실시함.
5월 10일	수입업자에게 판매 청약서를 발송함.
5월 12일	수입업자로부터 보험 조건은 ICC(C)에서 ICC(A)로, 분쟁 해결 방법은 소송에서 중재로 하자는 수정 청약서가 도착함.
5월 13일	수입업자와 수출 계약을 체결함.
5월 15일	해상 운송계약에 따라 정기선에 수출 상품을 선적함.

<보 기>

ㄱ. 수정 청약서를 조건 없이 승낙하면 계약이 체결된다.
 ㄴ. 수입업자가 수정 청약에서 제시한 보험 조건은 전 위험 담보 조건이다.
 ㄷ. 신용 조사는 3C's인 상도덕(Character), 자본(Capital) 및 경력(Career)을 조사한다.
 ㄹ. 수입업자가 수정 청약에서 제시한 분쟁 해결 방법은 법적 소송에 의해 해결하는 것이다.

- ① ㄱ, ㄴ ② ㄱ, ㄷ ③ ㄴ, ㄷ ④ ㄴ, ㄹ ⑤ ㄷ, ㄹ

11. 다음은 A 씨가 작성한 창업 계획서의 일부이다. 이에 나타난 판매 전략에 대한 설명으로 적절한 것을 <보기>에서 고른 것은?

창업 계획서

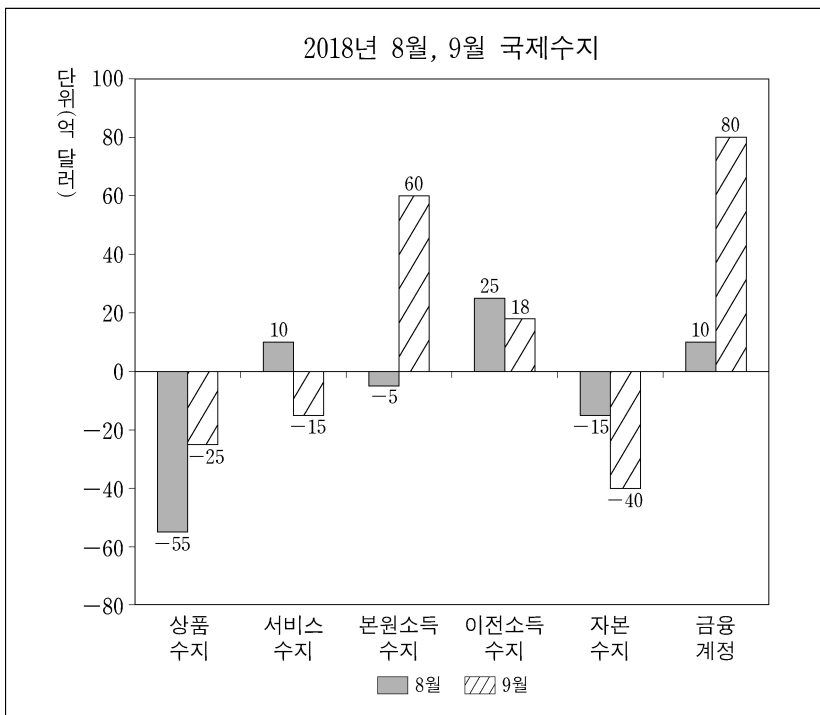
- 창업 아이템: 커피 전문점
- 창업 시기: 2018년 10월
- 판매 전략:
 - 인근 지역 주민들에게 홍보 팸플릿을 배포함.
 - 원두는 재고 부족에 대비하여 매월 초 대량으로 구매함.
 - 경쟁 업체보다 낮은 이익으로 대량 판매하여 초기 시장 점유율을 확보함.
 - 바코드 리더기를 이용하며 상품별 판매 시점 및 매출 동향을 실시간으로 파악하는 시스템을 구축함.

<보 기>

- ㄱ. POS시스템을 도입한다.
- ㄴ. 박리다매 가격 정책을 채택한다.
- ㄷ. 점주 광고(POP) 전략을 채택한다.
- ㄹ. 신선도 유지를 위해 당일 매입 방식을 도입한다.

- ① ㄱ, ㄴ ② ㄱ, ㄷ ③ ㄴ, ㄷ ④ ㄴ, ㄹ ⑤ ㄷ, ㄹ

12. 그래프는 ○○국의 2018년 8월과 9월의 국제수지를 나타낸 것이다. 이에 대한 설명으로 옳은 것은? (단, 제시된 수지 항목만을 대상으로 한다.) [3점]



- ① 8월의 국제수지 중 국제 기구에 대한 출연금 지급액이 속한 수지는 적자이다.
- ② 9월의 국제수지 중 외국인 근로자가 3개월 단기로 국내에 취업하여 받은 임금이 속한 수지는 적자이다.
- ③ 9월의 경상수지 흑자 전환에 가장 크게 기여한 수지는 해외 기업의 국내 기업에 대한 지분 투자가 속한 수지이다.
- ④ 8월에 비해 9월에는 내국인의 해외 이주비가 속한 수지의 적자 폭이 확대되었다.
- ⑤ 8월에 비해 9월에는 국내 기업이 해외 건설을 통해 수취한 공사대금이 속한 수지가 적자에서 흑자로 전환되었다.

13. 다음 사례에 나타난 상업의 기능으로 적절한 것을 <보기>에서 고른 것은?

A 씨는 ○○택배(주)에 취업하여 도심 외곽에 위치한 물류 창고에 출근하였다. 출근 후 첫 업무는 다양한 종류의 물품이 보관되어 있는 물류 창고에서 물품을 분류하는 작업이었다. 현재는 운전면허를 취득하여 도심 곳곳을 누비며 택배 상자를 운반하는 작업을 하고 있다.

<보 기>

- ㄱ. 상적 유통에 해당하는 매매 기능
- ㄴ. 시간적 불일치를 조절하는 물적 유통 기능
- ㄷ. 장소적 불일치를 조절하는 물적 유통 기능
- ㄹ. 유통의 흐름을 원활하게 하는 자금 유통 기능

- ① ㄱ, ㄴ ② ㄱ, ㄷ ③ ㄴ, ㄷ ④ ㄴ, ㄹ ⑤ ㄷ, ㄹ

14. 다음은 무역의 종류에 대한 사례이다. (가), (나)에 대한 설명으로 옳은 것은? [3점]

(가) A 기업은 외국의 의류 생산업체인 B기업에 원자재를 수출하고 B기업으로부터 그 원자재로 생산한 의류 제품을 수입하여 국내에서 판매하고 있다.

(나) C 기업은 ○○국 D기업으로부터 수입한 견과류를 국내의 보세 구역에 반입한 후 분할하고 재포장하여 △△국의 E기업에 수출하였다.

- ① (가)는 하역비, 보관료, 통과 수수료 등의 수익을 목적으로 한다.
- ② (가)에서 대금 결제는 제3국의 무역업자를 개입시켜 거래하는 방식이다.
- ③ (나)에서 C 기업은 수출입 차액의 취득을 목적으로 한다.
- ④ (나)는 수출액의 일정 비율만큼 구매하겠다는 계약을 체결하고 수출하는 거래이다.
- ⑤ (가)는 간접 무역 형태, (나)는 직접 무역 형태에 해당한다.

15. 다음은 ○○(주)의 자금 조달 보고서 일부이다. 이에 대한 설명으로 옳은 것만을 <보기>에서 있는 대로 고른 것은? [3점]

자금 조달 보고서

- 조달 목적: 신규 사업 진출에 필요한 설비 투자 자금 조달
- 조달 금액: 총 60억 원
- 조달 내역:
 - 시중은행으로부터 15억 원 차입함.
 - 3년 만기 회사채를 25억 원 발행함.
 - 보통주를 유상 증자하여 20억 원 조달함.

<보 기>

- ㄱ. 직접 금융으로 조달한 금액은 간접 금융으로 조달한 금액보다 많다.
- ㄴ. 타인 자본으로 조달한 금액은 자기 자본으로 조달한 금액보다 많다.
- ㄷ. 원금을 상환해야 하는 자본 증권을 발행하여 조달한 금액은 40억 원이다.

- ① ㄱ ② ㄷ ③ ㄱ, ㄴ ④ ㄴ, ㄷ ⑤ ㄱ, ㄴ, ㄷ

16. 다음은 ○○(주)의 물류 체계 개선에 관한 회의 장면이다. 회의 결과에 따라 사장이 도입하고자 하는 물류 시스템으로 가장 적절한 것은?



- ① 유닛로드 시스템 ② 지리 정보 시스템
- ③ 공급 사슬 관리 시스템 ④ 첨단 화물 운송 시스템
- ⑤ 무선 주파수 식별 시스템

17. 다음은 ○○자동차(주)의 보유 권리 양도 공고문이다. 이에 나타난 무형 재화에 대한 설명으로 옳은 것은?

보유 권리 양도 공고

당사가 신규 발명하여 보유하고 있는 권리 중 일부를 유상으로 양도하기 위하여 다음과 같이 공고함.

- 대상 권리: 자동차 엔진 제어 시스템과 관련하여 기술 수준이 높은 대발명에 대한 권리 7건
- 매각 금액: 내부 심의를 통해 결정
- 매각 절차: 공개 경쟁 입찰
- 접수 기간: 2018. 9. 3. ~ 9. 28.

- ① 신지식 재산권에 속한다.
- ② 물품의 외형 디자인에 부여하는 권리이다.
- ③ 문학, 예술 분야의 창작물에 대한 권리이다.
- ④ 권리의 존속 기간은 출원일로부터 20년이다.
- ⑤ 물품의 형상이나 구조의 실용적 개선에 대한 권리이다.

18. 다음은 한국은행의 통화 정책 결정 과정이다. 한국은행이 선택한 대안을 시행할 경우 나타날 수 있는 효과로 적절한 것을 <보기>에서 고른 것은? (단, 통화량만 고려한다.) [3점]

현재 상황	지속적으로 경기가 과열되고 있어 경기 안정을 위한 통화 정책이 필요한 상황이다.
↓	
대안 탐색	<ul style="list-style-type: none"> • 1안: 기준 금리를 인상한다. • 2안: 국·공채를 매각한다.
↓	
대안 선택	금융통화위원회에서 1안으로 결정함.

- <보 기>
- ㄱ. 기업의 대출 수요가 증가할 것이다.
 - ㄴ. 소비자 물가 상승률이 감소할 것이다.
 - ㄷ. 시중의 통화 유동성이 증가할 것이다.
 - ㄹ. 변동 금리로 대출받은 가계의 이자 부담이 증가할 것이다.

- ① ㄱ, ㄴ ② ㄱ, ㄷ ③ ㄴ, ㄷ ④ ㄴ, ㄹ ⑤ ㄷ, ㄹ

[19~20] 다음은 A국의 경제 협정 [체결 전 거래 상황]과 [체결 후]를 나타낸 것이다. 물음에 답하시오. (단, 가격 조건은 인코텀즈 2010에 의하고, 제시된 자료 외의 것은 고려하지 않는다.)

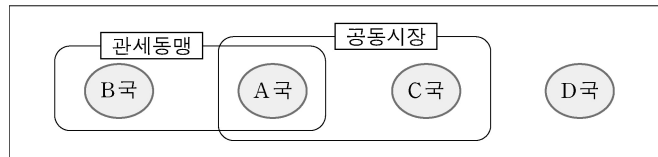
[체결 전 거래 상황]

• A국의 ○○무역(주)는 B~D국으로부터 원자재를 수입하고 있으며, 국가별 거래 조건과 수입관세율은 다음과 같음.

국가	거래 조건					수입 관세율 (%)
	품질 조건	결제 조건	수입단가 (US\$/TON)	해상 운임 (US\$/TON)	해상 보험료 (US\$/TON)	
B국	FAQ	D/P	US\$ 108 CFR Busan	2	2	100
C국	GMQ	L/C at sight	US\$ 125 CIF Busan	3	2	100
D국	GMQ	D/A	US\$ 94 FOB Shanghai	4	2	100

• 수입 원자재의 품질과 소비자 기호는 동일하며, 원산지는 다름.
 • 단위당 수입관세는 '(수입단가+해상운임+해상보험료)×수입관세율'이며, 단위당 수입가격은 '(수입단가+해상운임+해상보험료)+수입관세'임.
 단, 해상운임과 해상보험료의 포함 여부는 가격 조건에 따라 달라짐.

[체결 후]



• A국은 B국과 관세동맹 협정을 체결 및 발효, C국과는 공동시장 협정을 체결 및 발효함. 그 즉시 회원국 간의 수입관세는 철폐되고, 비회원국에는 체결 전의 관세가 동일하게 부과됨.

19. 위 자료에서 A국의 ○○무역(주)가 B~D국으로부터 원자재를 수입할 때 경제 협정 [체결 전 거래 상황]의 거래 조건에 대한 설명으로 옳은 것은?

- ① B국으로부터 수입하는 경우 해상운임을 부담한다.
- ② B국으로부터 수입하는 경우 품질 조건은 평균중등품질조건이다.
- ③ C국으로부터 수입하는 경우 선적 서류를 첨부하여 기한부 환어음을 발행한다.
- ④ D국으로부터 수입하는 경우 결제 조건은 은행의 지급확약이 있다.
- ⑤ D국으로부터 수입하는 경우 가격 조건은 복합 운송에 사용되는 방식이다.

20. 위 자료에서 A~D국의 경제 협정 체결 전과 체결 후 경제 상황에 대한 설명으로 적절한 것을 <보기>에서 고른 것은? [3점]

<보 기>

- ㄱ. 체결 전 A국은 B국보다 D국으로부터 수입할 때 징수한 총 관세 수입이 더 많다.
- ㄴ. 체결 전 A국의 ○○무역(주)가 C국으로부터 수입할 때 수입관세를 포함한 총 수입 금액은 US \$15,600이다.
- ㄷ. 체결 후 A국과 C국은 D국으로부터 수입할 때 공동 관세율을 적용하게 될 것이다.
- ㄹ. 체결 후 A국의 ○○무역(주)가 B~D국 중 B국으로부터 수입할 때 수입 가격이 가장 저렴해질 것이다.

- ① ㄱ, ㄴ ② ㄱ, ㄷ ③ ㄴ, ㄷ ④ ㄴ, ㄹ ⑤ ㄷ, ㄹ

* 확인 사항
 ○ 답안지의 해당란에 필요한 내용을 정확히 기입(표기)했는지 확인하시오.