





[11~12] 다음은 수출 및 수입 절차의 일부이다. 물음에 답하시오.  
(단, 가격 조건은 인코텀즈 2010에 의한다.)

• 수출업자의 청약서와 수입업자의 반대 청약서이다.

청약서	반대 청약서
품 명 : ○○ 상품 품질 조건 : GMQ 수량 조건 : 5,000kg 가격 조건 : US \$8/kg (FOB BUSAN) 결제 조건 : Usance L/C 보험 조건 : ICC(A) 원 산 지 : 대한민국	품 명 : ○○ 상품 품질 조건 : FAQ 수량 조건 : 500박스 가격 조건 : US \$80/박스 (CIF NEWYORK) 결제 조건 : At sight L/C 보험 조건 : ICC(C) 원 산 지 : 대한민국

• 반대 청약서를 승낙하여 매매 계약을 체결한 후 수출업자가 통지 받은 신용장의 일부이다.

품명	수량	가격 조건	총 금액
○○ 상품	500박스	US \$80/박스 (CIF NEWYORK)	US \$40,000
필요 선적 서류	상업송장 3통, 선화증권 3통, 보험증권 5통, 원산지 증명서 2통		

11. 위 자료에서 수출업자가 반대 청약서를 승낙하여 매매 계약을 체결할 때 청약서에서 변경될 내용에 대한 설명으로 옳은 것만을 <보기>에서 있는 대로 고른 것은?

<보기>

ㄱ. 수량 조건은 계량 단위법으로 변경된다.  
 ㄴ. 보험 조건은 위험 담보 범위가 더 확대된다.  
 ㄷ. 품질 조건은 공인 기관의 평균중등품질 조건으로 변경된다.

- ① ㄱ    ② ㄷ    ③ ㄱ, ㄴ    ④ ㄴ, ㄷ    ⑤ ㄱ, ㄴ, ㄷ

12. 위 자료에서 매매 계약 이행을 위한 수입업자의 업무로 적절한 것은? [3점]

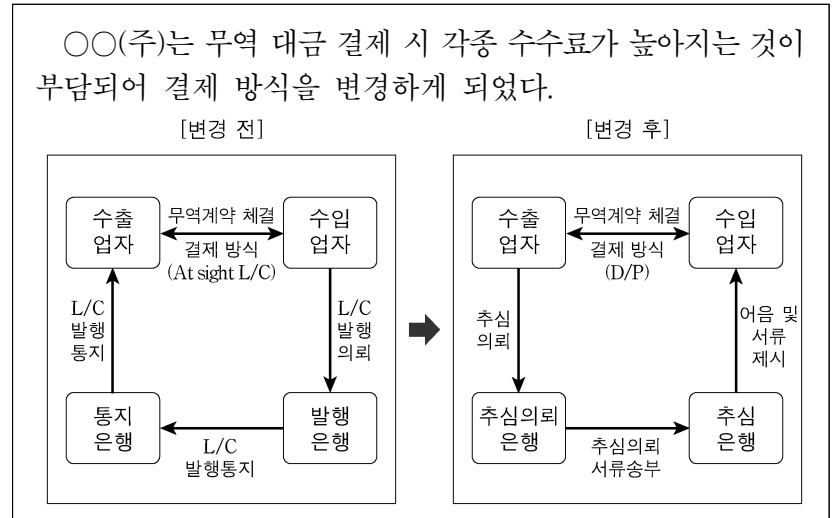
- ① 본선수취증을 수령한다.  
 ② 선박 회사에 선화증권을 제시한다.  
 ③ 선적 서류를 첨부하여 환어음을 발행한다.  
 ④ '한국산'임을 증명하는 서류를 2통 준비한다.  
 ⑤ 보험 회사와 해상 보험 계약을 체결하고 보험료를 지불한다.

13. 다음은 A 기업이 문제를 인식하고 대안을 선정하는 과정이다. 이에 나타난 무형 재화에 대한 설명으로 옳은 것은?

문제 상황	• A기업이 건물 외벽에 ○○시인의 동의 없이 작품을 게시함. • ○○시인의 이의 제기로 작품 게시에 문제가 발생함.
대안 탐색	• 1안: 대가를 지불하고 게시물 유지 • 2안: A기업의 상품 광고로 게시물을 변경
대안 선정	• 1안으로 대안을 선정 후 ○○시인과의 협의를 통해 게시물을 유지하기로 결정함.

- ① 산업재산권에 포함된다.  
 ② 설정 등록일로부터 10년까지 독점적 권한을 갖는다.  
 ③ 권리 보호를 위해 특허청장에게 출원 신청을 해야 한다.  
 ④ 생산 활동에 제공되는 무형의 정신적, 신체적 서비스이다.  
 ⑤ 인간의 사상 또는 감정을 표현한 창작물에 대한 권리이다.

14. 다음은 ○○(주)의 [변경 전]과 [변경 후]의 무역 대금 결제 방식을 나타낸 것이다. 이에 대한 설명으로 옳은 것을 <보기>에서 고른 것은? [3점]

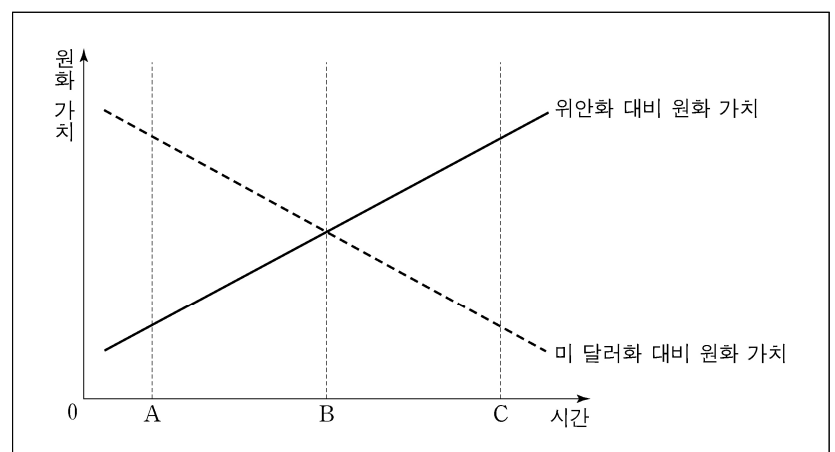


<보기>

ㄱ. [변경 전]의 통지은행은 수출업자에게 대금 지급을 약속하는 당사자이다.  
 ㄴ. [변경 후]의 추심은행은 수입업자로부터 환어음 대금을 받음과 동시에 선적 서류를 인도한다.  
 ㄷ. [변경 후]에는 [변경 전]보다 수출업자의 대금 회수 위험이 증가한다.  
 ㄹ. 수출업자는 [변경 전]에는 일람출급환어음을, [변경 후]에는 기한부환어음을 발행한다.

- ① ㄱ, ㄴ    ② ㄱ, ㄷ    ③ ㄴ, ㄷ    ④ ㄴ, ㄹ    ⑤ ㄷ, ㄹ

15. 그래프는 각국의 통화 대비 원화 가치의 변동을 나타낸 것이다. 이에 대한 설명으로 적절한 것을 <보기>에서 고른 것은? (단, 환율만 고려한다.) [3점]



<보기>

ㄱ. 위안화 대비 원화의 환율은 A 시점이 C 시점보다 높다.  
 ㄴ. 원화 대비 미 달러화의 가치는 B 시점이 A 시점보다 낮다.  
 ㄷ. 보유하고 있는 미 달러화를 원화로 환전하는 것은 C 시점이 B 시점보다 유리하다.  
 ㄹ. 중국 여행 시 위안화로 환전하려는 한국인의 여행 경비 부담은 B 시점이 A 시점보다 크다.

- ① ㄱ, ㄴ    ② ㄱ, ㄷ    ③ ㄴ, ㄷ    ④ ㄴ, ㄹ    ⑤ ㄷ, ㄹ

16. 다음은 ○○마트 직원에게 질문하여 받은 응답이다. 이에 해당되는 유통 정보 시스템에 대한 설명으로 적절한 것을 <보기>에서 고른 것은?

질문	응답	
	예	아니오
판매 시 리더기로 상품의 바코드를 판독하여 판매 금액을 자동으로 계산할 수 있는가?	✓	
판매 데이터가 온라인 중앙 컴퓨터에 자동 입력되어 유통 관리에 필요한 정보를 자동으로 생성해 내는 시스템인가?	✓	
무선 주파수를 이용하여 상품의 생산 이력 정보를 추적 관리할 수 있는가?		✓

<보 기>

ㄱ. 재고의 변화를 알 수 있다.  
 ㄴ. 할인 판매 내역을 파악할 수 있다.  
 ㄷ. 상품의 분실, 파손, 도난을 방지할 수 있다.  
 ㄹ. 상품의 위치를 실시간으로 고객에게 전달할 수 있다.

- ① ㄱ, ㄴ    ② ㄱ, ㄷ    ③ ㄴ, ㄷ    ④ ㄴ, ㄹ    ⑤ ㄷ, ㄹ

17. 다음은 기업의 해외 진출 사례이다. (가)~(다)에 대한 설명으로 옳은 것은?

(가) A기업은 ○○캐릭터 디자인 사용권을 외국 기업에 제공하고 일정한 로열티를 받기로 하는 수출 계약을 체결하였다.  
 (나) B기업은 외국의 쇼핑몰 회사로부터 경영을 위탁받고 자사의 전문 인력을 파견하여 경영 관리 활동을 대행하고 수수료를 받고 있다.  
 (다) C기업은 외국에서 화력발전소를 시공부터 준공까지 책임지고 수행하여 시운전한 후 발주자에게 넘겨주는 방식의 공사를 1억 3,000만 달러에 수주하였다.

- ① (가)는 국제 프랜차이즈 방식에 해당한다.  
 ② (나)는 경영권 획득을 목적으로 한 방식이다.  
 ③ (다)는 발주자와 일괄수주 방식으로 계약을 체결한다.  
 ④ (나)와 (다)는 국제 컨소시엄 형태로 운영한다.  
 ⑤ (가)는 직접 수출 방식, (나)는 간접 수출 방식이다.

18. 다음은 주식 시세표의 일부이다. 이에 대한 설명으로 옳은 것은? (단, 제시된 자료 외의 것은 고려하지 않는다.) [3점]

주식 시세표					
2018년 ××월 ××일 증가					
KOSPI 지수 2,367.65(▲8.50) <span style="float: right;">(단위: 원)</span>					
종목	시가	종가	저가	고가	등락
A	9,000	11,000	8,000	12,000	▲ 1,000
B	21,000	18,000	16,000	22,000	▽ 2,000
C	300,000	330,000	290,000	360,000	▲30,000

- ① A 종목의 전일 폐장 시 가격은 9,000원이다.  
 ② B 종목의 당일 중 처음 형성된 가격은 전일 종가와 같다.  
 ③ C 종목의 최소 주문 단위는 10주이다.  
 ④ 당일 가격 변동 폭은 A 종목이 4,000원, B 종목은 6,000원이다.  
 ⑤ 당일 장중에 B 종목은 하한가, C 종목은 상한가를 기록하였다.

19. 다음은 경쟁 매매에 대한 사례이다. (가), (나)에 해당하는 매매 방식의 공통적인 특징으로 옳은 것은?

(가) ○○농원은 최근에 수확한 사과와 배를 인근에 위치한 중앙 도매 시장에서 중도매인들의 경쟁을 통해 판매하기로 하였다.  
 (나) 수도권에 위치한 △△공사는 지방으로 이전하게 되어 입찰 방식을 통해 기존 건물을 매각하기로 하였다.

- ① 적하법이 사용된다.  
 ② 서면으로 가격을 신청한다.  
 ③ 최고 가격을 신청한 자에게 낙찰된다.  
 ④ 보조 상인이 개입하여 거래가 이루어진다.  
 ⑤ 다수의 판매자와 다수의 구매자 간의 거래이다.

20. 다음은 경제 통합 [체결 전]과 [체결 후] 상황을 나타낸 것이다. 이에 대한 설명으로 옳은 것을 <보기>에서 고른 것은? (단, 제시된 자료 외의 것은 고려하지 않는다.) [3점]

[체결 전]

- A국은 B~D국 중 수입가격이 가장 낮은 국가로부터 스마트폰을 수입하고 있으며, A~D국 간의 수입단가와 수입관세율은 다음과 같음.

- 스마트폰의 품질과 소비자 기호는 동일하며, 브랜드는 다름. 수입가격은 '수입단가+수입관세'임.

[체결 후]

- A국은 B국과 관세동맹, D국과는 FTA를 각각 체결하고 즉시 발효되었으며, 회원국 간의 수입관세는 철폐됨.

<보 기>

ㄱ. [체결 전] D국의 수출 가격 경쟁력은 C국으로 수출할 때 가장 높다.  
 ㄴ. [체결 전] A국이 스마트폰 10대를 수입할 때 정부의 관세 수입은 180달러이다.  
 ㄷ. [체결 후] A국은 B국으로부터 스마트폰을 수입할 때 수입가격이 가장 낮다.  
 ㄹ. [체결 후] A국과 B국 양국은 C국으로부터 수입할 때 공동 관세율이 적용된다.

- ① ㄱ, ㄴ    ② ㄱ, ㄷ    ③ ㄴ, ㄷ    ④ ㄴ, ㄹ    ⑤ ㄷ, ㄹ

\* 확인 사항  
 ○ 답안지의 해당란에 필요한 내용을 정확히 기입(표기)했는지 확인 하시오.