

제 4 교시

직업탐구 영역(상업 경제)

성명	수험 번호
----	-------

1. 다음 기사에 나타난 국제 환경 문제를 해결하기 위한 방안으로 가장 적절한 것은?

지구 온난화의 위험성을 세계에 알린 기후학자 제임스 등의 전문가들은 최근 발표한 논문에서 “2016년 지구 기온이 산업화 이전 시대보다 1.25°C 높을 것 같다.”라면서 과거 45년 동안 10년마다 평균 0.18°C 상승한 추세를 이어갈 것이라고 예상했다. 이들은 지구 온난화가 해수면이 지금보다 6~9m 높았던 간빙기(13만 년~11만 5천 년 전) 수준으로 지구 온도를 끌어 올리고 있다고 주장하고 있다.

- ○○신문, 2016년 10월 4일 자 -

- ① 신재생 에너지의 사용을 줄인다.
- ② 자동차 등에서 발생하는 소음을 최소화한다.
- ③ 산업 부문의 에너지를 화석 연료로 대체한다.
- ④ 유해 폐기물을 해양에 투기하는 것을 금지한다.
- ⑤ 친환경 제품의 사용으로 이산화탄소 배출을 줄인다.

2. 다음은 창업 아이템 경진 대회 심사 장면이다. (가)에 들어갈 창업 절차 단계와 (나)에 해당하는 내용으로 적절한 것은?



(가)

(나)

- | | |
|------------|----------|
| ① 사업성 분석 | 손익 분기점 |
| ② 사업성 분석 | 자금 조달 방법 |
| ③ 창업 목표 설정 | 손익 분기점 |
| ④ 창업 목표 설정 | 소요 자금 규모 |
| ⑤ 사업계획서 작성 | 소요 자금 규모 |

3. 다음은 수행 평가 보고서의 일부이다. 조사 내용에 나타난 보조 상인에 대한 설명으로 옳은 것을 <보기>에서 고른 것은? [3점]

수행 평가 보고서

1. 주제: 우리 지역 보조 상인의 역할 알아보기

2. 조사 내용

- A 증권사는 투자자가 위탁한 주식의 매매를 대행하는 역할을 하고 있다.
- B 물류업자는 화주와 계약한 ○○물품에 대해 운송인의 선박을 이용하여 운송할 수 있도록 주선하는 역할을 하고 있다.

— <보기> —

ㄱ. A 증권사는 불특정 다수를 대상으로 거래한다.
 ㄴ. B 물류업자는 경업 금지 의무가 있다.
 ㄷ. A 증권사와 B 물류업자는 자기 명의로 상거래를 한다.
 ㄹ. A 증권사와 B 물류업자는 거래 당사자 쌍방으로부터 수수료를 받는다.

- ① ㄱ, ㄴ ② ㄱ, ㄷ ③ ㄴ, ㄷ ④ ㄴ, ㄹ ⑤ ㄷ, ㄹ

[4~5] 다음은 한국은행의 통화정책과 관련된 기사이다. 물음에 답하시오.

이달에 한국은행 금융통화위원회가 연 1.50%에서 연 1.25%로 기준금리 인하를 결정함에 따라 보험 설계사들이 막바지 판매 촉진 활동에 나서고 있다. 보험 설계사로부터 A 씨는 “연금 보험의 예정 이율이 7월부터 낮아질 것으로 예상되니 6월 내에 연금 보험의 보험료 추가 납입과 중신 보험의 신규 가입을 서두르라.”라는 권유를 받았다.

- ○○신문, 2016년 6월 23일 자 -

4. 위 기사에서 금융통화위원회의 기준금리 결정에 따라 나타날 수 있는 경제 현상으로 적절한 것만을 <보기>에서 있는 대로 고른 것은? (단, 통화량만 고려한다.) [3점]

— <보기> —

ㄱ. 소비자 물가가 하락할 것이다.
 ㄴ. 시중 통화량이 증가할 것이다.
 ㄷ. 은행에서 자금 대출 시 이자 부담이 증가할 것이다.

- ① ㄱ ② ㄴ ③ ㄱ, ㄷ ④ ㄴ, ㄷ ⑤ ㄱ, ㄴ, ㄷ

5. 위 기사에 나타난 보험의 공통점으로 옳은 것은?

- ① 단기 보험이다.
- ② 인(人)보험에 해당된다.
- ③ 비례 보상의 원칙이 적용된다.
- ④ 소득에 따라 보험료가 결정된다.
- ⑤ 국가가 보험료의 일부를 부담한다.

6. 다음은 금융의 종류에 대한 질문지이다. 응답 결과를 모두 충족하는 사례로 옳은 것은? [3점]

질문	응답	
	예	아니요
사용 용도는 소비 금융에 해당되는가?	○	
유통 경로는 직접 금융에 해당되는가?		○
용자 기간은 장기 금융에 해당되는가?	○	

- ① A 기업은 공장 신축을 위해 유상 증자로 자금을 조달하였다.
- ② B 기업은 신규 설비 구축을 위해 3년 만기 회사채를 발행하였다.
- ③ C 기업은 운영 자금 조달을 위해 은행으로부터 6개월 이내 상환 조건으로 대출을 받았다.
- ④ D 씨는 과수원 수해 복구를 위해 은행으로부터 6개월 이내 상환 조건으로 대출을 받았다.
- ⑤ E 씨는 주택 구입 자금 마련을 위해 은행으로부터 3년 거치 15년 상환 조건으로 대출을 받았다.

7. 다음은 우리나라의 경제 성장 측정 지표를 나타낸 것이다. (가), (나)에 해당하는 사례로 옳은 것만을 <보기>에서 있는 대로 고른 것은?

우리나라는 다국적 기업이 늘어나고 외국인의 투자가 확대됨에 따라 경제 성장의 측정 지표를 국적을 기준으로 하는 (가)에서 영토를 기준으로 하는 (나) (으)로 변경하여 1994년부터 사용하고 있다.

- 『○○사전』 -

<보기>

- ㄱ. (가)에는 영국에 있는 축구팀에 소속된 한국인 선수가 받는 연봉이 포함된다.
- ㄴ. (나)에는 한국에 있는 미국 회사에서 근무하는 미국인 직원이 받는 임금이 포함된다.
- ㄷ. (가)와 (나)에는 국내 건설 현장에서 근무하는 한국인이 받는 임금이 포함된다.

- ① ㄱ ② ㄴ ③ ㄱ, ㄷ ④ ㄴ, ㄷ ⑤ ㄱ, ㄴ, ㄷ

8. 다음은 취업을 희망하는 학생과 취업 지원관의 대화 장면이다. 학생이 ○○(주)에 채용되면 해야 할 업무가 속하는 기업의 부문별 활동으로 가장 적절한 것은?



- ① 재무 관리 ② 품질 관리 ③ 회계 관리
- ④ 마케팅 관리 ⑤ 인적 자원 관리

9. 다음은 ○○(주)의 회사 경영에 대한 [현재 상황]과 [해결 방안]을 나타낸 것이다. [해결 방안]에 나타난 상거래 방식에 대한 설명으로 적절한 것을 <보기>에서 고른 것은?

[현재 상황]

○○(주)는 현재 의류를 생산하여 대리점을 통해 판매하는 전통적 상거래 방식으로 운영하고 있으나, 대리점의 제품 판매 원가 상승으로 제품 공급 가격 인하 요구가 지속되어 회사 경영에 어려움이 있음.

[해결 방안]

○○(주)는 자사 제품의 가격 경쟁력을 높이기 위해 인터넷 쇼핑몰을 구축하여 제품을 판매하는 상거래 방식을 도입하기로 결정함.

<보기>

- ㄱ. 실시간으로 쌍방향 마케팅이 가능하다.
- ㄴ. 먼대면 방식으로 제품 판매가 이루어진다.
- ㄷ. 가상 공간에서 시간의 제약없이 영업할 수 있다.
- ㄹ. 점두 광고를 통하여 광고의 효과를 높일 수 있다.

- ① ㄱ, ㄴ ② ㄱ, ㄷ ③ ㄴ, ㄷ ④ ㄴ, ㄹ ⑤ ㄷ, ㄹ

10. 다음은 A국의 경제 통합 체결 전·후 상황을 나타낸 것이다. A국의 입장에서 [경제 통합 체결 후] 나타날 수 있는 경제 현상으로 적절한 것을 <보기>에서 고른 것은? (단, 제시된 자료 외의 것은 고려하지 않는다.) [3점]

[경제 통합 체결 전]

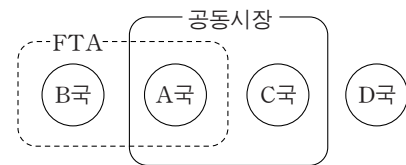
- 현재 A 국에서는 의료기기를 자국에서 40달러/대로 생산하고 있으며, A 국의 수입업체는 부족한 10대의 의료기기를 최저 가격으로 수입하고 있다.
- A 국의 수입업체가 B-D 국으로부터 의료기기를 수입할 경우, 수입 단가와 적용 관세율은 다음과 같다.

수입 품목	국가	수입 단가	적용 관세율
의료기기	B 국	25달러/대	수입 단가의 100%
	C 국	30달러/대	
	D 국	13달러/대	

(단, 의료기기의 품질과 소비자 기호는 동일하며, 수입 가격은 수입 단가와 관세 외의 것은 고려하지 않는다.)

[경제 통합 체결 후]

- A 국은 B 국과는 FTA 협정, C 국과는 공동시장 협정을 발효시켰다.
- A 국이 적용하였던 협정 발효국의 의료기기 수입 관세는 즉시 철폐되었다.



<보기>

- ㄱ. B 국과 생산 요소의 자유로운 이동이 허용될 것이다.
- ㄴ. B 국과 함께 D 국에 공동 관세를 부과하게 될 것이다.
- ㄷ. 의료기기 수입 대상국은 D 국에서 B 국으로 변경될 것이다.
- ㄹ. 의료기기 10대를 수입할 경우 정부의 관세 수입은 130달러 감소하게 될 것이다.

- ① ㄱ, ㄴ ② ㄱ, ㄷ ③ ㄴ, ㄷ ④ ㄴ, ㄹ ⑤ ㄷ, ㄹ

11. 다음은 현장 체험 학습 소감문이다. 이에 나타난 유통 경로에 대한 설명으로 옳은 것을 <보기>에서 고른 것은? [3점]

현장 체험 학습 소감문

성명: ○○○

지역 농민들이 소량으로 생산한 농산물을 매집상들이 모아서 화물 트럭에 싣고 △△농산물 도매 시장에 도착하면, 경매사는 중도매인들을 모아 놓고 가격을 경쟁시켜 농산물을 낙찰받도록 하는 역할을 하고 있었다. 중도매인들은 낙찰받은 농산물을 다수의 소매상들에게 판매하였다.

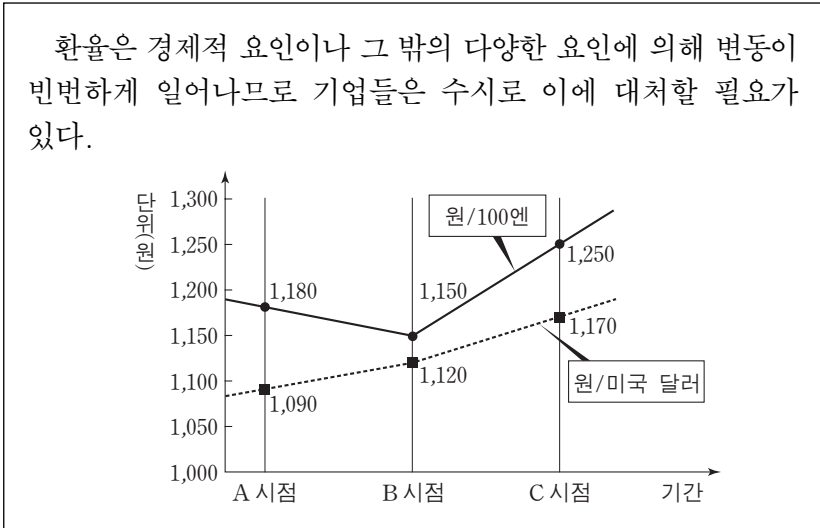
이번 △△농산물 도매 시장 방문을 통하여 새벽부터 고생하시는 분들이 있어서 최종 소비자인 우리가 가까운 소매상에서 농산물을 편리하게 구매할 수 있다는 것을 알았다.

— <보기> —

ㄱ. 직접 유통 경로에 해당된다.
 ㄴ. 소량 생산-소량 소비의 유통 경로에 해당된다.
 ㄷ. 유통 경로에 수집 기관, 중계 기관, 분산 기관의 역할이 있다.
 ㄹ. 농산물 가공업체의 생산 제품을 소비자에게 판매할 때 이용한다.

- ① ㄱ, ㄴ ② ㄱ, ㄷ ③ ㄴ, ㄷ ④ ㄴ, ㄹ ⑤ ㄷ, ㄹ

12. 다음은 원화의 환율 변동에 대한 내용이다. 한국 기업 입장에서 A~C 시점의 환율 변동에 따라 설명한 내용으로 옳은 것은? (단, 환율만 고려하며 제시된 자료 외의 것은 고려하지 않는다. 그리고 한국 기업은 지급 시 원화를 해당국의 통화로 환전 후 결제하고, 수취 시 외화는 원화로 환전하는 것을 전제로 한다.) [3점]



- ① A 시점보다 B 시점에서 한국 기업 직원들의 일본 연수비를 지급하는 것이 불리하다.
 ② A 시점보다 C 시점에서 미국 기업으로부터 수출 대금을 회수하는 것이 불리하다.
 ③ B 시점보다 A 시점에서 미국에 소재한 한국 기업의 소유 건물을 매각하는 것이 유리하다.
 ④ B 시점보다 C 시점에서 일본 기업으로부터 수입하는 원자재 가격이 낮다.
 ⑤ B 시점보다 C 시점에서 미국으로 수출하는 한국산 제품의 가격 경쟁력이 높다.

13. 다음 사례에 해당하는 해외 진출 계약 방식으로 옳은 것은? [3점]

우리나라의 ○○(주)는 스페인의 태양 전지업체인 △△(주)가 발주한 태양광 발전소 건설 프로젝트 입찰에 참여하여 5,000만 유로에 낙찰받았다. 이에 따라 ○○(주)는 태양광 발전소를 건설하고 10년간 직접 운영을 통해 투입된 자금을 회수한 후 △△(주)에 무상으로 양도하는 일괄 수주 방식의 계약을 체결하였다.

- ① BOT 방식 ② 국제 라이선싱 ③ 경영 관리 계약
 ④ 턴키 계약 방식 ⑤ 국제 프랜차이즈

14. 다음 기사에 나타난 유통 정보 시스템 (가)에 대한 설명으로 옳은 것을 <보기>에서 고른 것은?

대형 마트 매장에서는 상품에 붙어 있는 바코드나 QR코드를 리더기로 읽고, 신용카드나 스마트폰으로도 결제할 수 있는 (가) 을/를 활용하고 있다. 이 시스템은 판매 시점의 데이터를 온라인으로 본부 중앙 컴퓨터에 저장하여 유통 관리에 필요한 정보를 생성함으로써 경영 활동에 도움을 주고 있다.

— ○○신문, 2015년 6월 19일 자 —

— <보기> —

ㄱ. 상품 파손 상태를 파악할 수 있게 한다.
 ㄴ. 상품별 재고량을 파악할 수 있게 한다.
 ㄷ. 판매된 상품의 종류와 가격에 대한 정보를 제공한다.
 ㄹ. 고객이 주문한 상품 배송에 필요한 최적의 노선을 제공한다.

- ① ㄱ, ㄴ ② ㄱ, ㄷ ③ ㄴ, ㄷ ④ ㄴ, ㄹ ⑤ ㄷ, ㄹ

15. 다음은 ○○(주)의 [상반기 지급 수단 비중]과 학생들의 [모둠 토의 결과]이다. [모둠 토의 결과]를 모두 반영하여 구성된 각각의 지급 수단 비중으로 적절한 것은?

○○(주)는 상반기에 다음과 같은 지급 수단의 비중으로 대금을 결제하여 협력사들이 자금 운용에 어려움을 겪고 있다. 이런 협력사들의 어려움을 해결하고 함께 발전하기 위해 ○○(주)의 지급 수단 비중을 어떻게 합리적으로 조정할 것인가에 대해 학생들이 모둠 토의 활동을 하였다.

[상반기 지급 수단 비중] (단위: %)

지급 수단	현금 통화	자기앞수표	약속어음
비중	10	20	70

[모둠 토의 결과]

- 상환급에 해당되는 지급 수단 비중을 외상 거래에 해당되는 지급 수단 비중보다 높인다.
- 금전 증권에 해당되는 지급 수단 비중을 전체의 60%미만으로 한다.
- 은행이 자기를 지급인으로 발행하는 지급 수단 비중을 외상 거래에 해당되는 지급 수단 비중보다 높인다.

- ① 현금 통화 25%, 자기앞수표 15%, 약속어음 60%로 구성한다.
 ② 현금 통화 35%, 자기앞수표 55%, 약속어음 10%로 구성한다.
 ③ 현금 통화 45%, 자기앞수표 25%, 약속어음 30%로 구성한다.
 ④ 현금 통화 55%, 자기앞수표 20%, 약속어음 25%로 구성한다.
 ⑤ 현금 통화 55%, 자기앞수표 25%, 약속어음 20%로 구성한다.

