

2007학년도 대학수학능력시험 문제지

제 4 교시

직업탐구 영역(농업이해)

성명 수험 번호

- 자신이 선택한 과목의 문제지인지 확인하십시오.
- 문제지에 성명과 수험 번호를 정확히 써 넣으시오.
- 답안지에 성명과 수험 번호를 써 넣고, 또 수험 번호와 답을 정확히 표시하십시오.
- 과목을 선택한 순서대로 풀고, 답은 답안지의 '제1선택'란에서부터 차례대로 표시하십시오.
- 문항에 따라 배점이 다르니, 각 물음의 끝에 표시된 배점을 참고하십시오. 3점 문항에만 점수가 표시되어 있습니다. 점수 표시가 없는 문항은 모두 2점입니다.

1. 다음 글에서 파악할 수 있는 우리나라 농업의 형태로 가장 적절한 것은?

우리나라 농업은 땅을 갈고 파종하는 것에서부터 김매기, 경지 관리와 수확에 이르기까지, 농사의 전 과정을 팽이나 호미를 이용하여 경작하면서 발전해 왔다. 우리의 전통 농경은 한 뼘의 땅이라도 더 알뜰히 지으려는 농경 방식을 택했고, 그런 점에서 농기구 또한 그런 농경 활동에 적합한 것들로 개발되었다.

-『우리네 농사 연장』, 2004-

- ① 정밀 농업이다.
 - ② 노동 집약적인 농업이다.
 - ③ 토지 이용률이 낮은 농업이다.
 - ④ 대규모 경영에 적합한 농업이다.
 - ⑤ 지력을 유지하기 위한 농업이다.
2. 다음은 우리나라 명절과 민속 놀이에 대한 내용이다. ㉠~㉣에 대한 설명으로 옳은 것을 <보기>에서 모두 고른 것은? [3점]

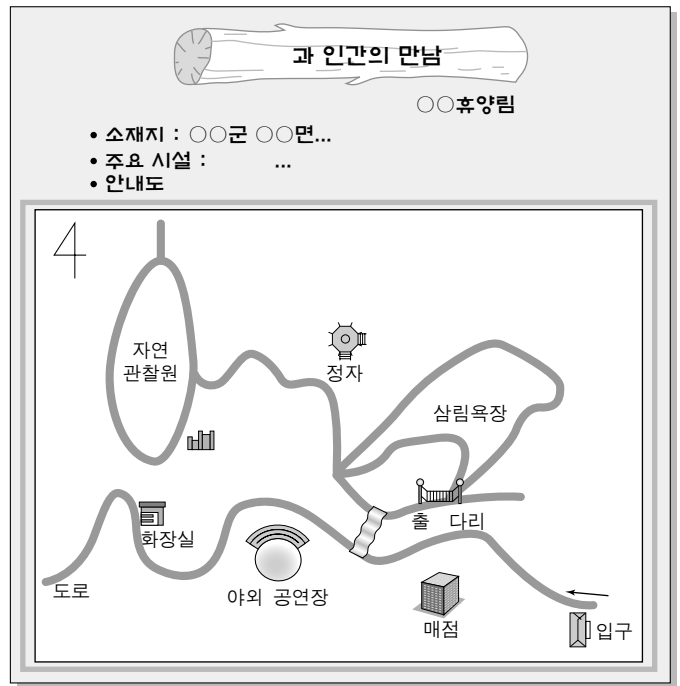
<p>농촌에는 명절이나 절기에 지내는 세시 풍속이 많이 발달되어 왔다.</p> <p>그 가운데 대표적인 것이 농경 문화의 영향으로 농한기에 주로 발달한 ㉠민속놀이이며, 오른쪽 그래프와 같이 ㉡대보름, ㉢정월, ㉣백중, ㉤한가위와 ㉥단오의 순으로 많이 행해지고 있다.</p>	<p style="font-size: small;">-『민속놀이』, 2001-</p>
--	---

— <보기> —

㉠. ㉡의 경우 60% 이상이 음력 1월에 집중되어 있다.
 ㉢. ㉣의 공통적인 특성은 한 해의 농사를 미리 점치며, 풍년을 기원하는 행사이다.
 ㉤. ㉤에는 창포를 삶은 물에 머리를 감았으며, 놀이로는 그네뛰기와 씨름 등이 있다.

- ① ㉠ ② ㉢ ③ ㉠, ㉢
- ④ ㉠, ㉢ ⑤ ㉠, ㉢, ㉤

3. 다음 안내도에 나타난 녹색 자원의 가치를 <보기>에서 모두 고른 것은?



— <보기> —

㉠. 문화 자원 ㉡. 생산 자원 ㉢. 환경 자원

- ① ㉠ ② ㉢ ③ ㉠, ㉢
- ④ ㉠, ㉢ ⑤ ㉠, ㉢, ㉤

4. 다음 과제 활동을 통해 얻을 수 있는 효과를 <보기>에서 고른 것은?

과제 이수 계획서			
이 수 자	○○○	과 명	원예과
과 제 명	국화 재배		
과제 선정 이유	장차 원예 분야에 종사하고자, 국화 재배를 통하여 원예 작물의 기초적인 재배 기술과 지식을 습득하고, 11월 시민의 날 행사에 출품하기 위하여 국화 재배 과제를 선정하였다.		
실시 장소	○○학교 국화 실습 농장		
실시 규모	분재작(10개)		
실시 기간	2006. 03. 10. ~ 2006. 11. 30.		
실시 계획	육묘 계획, 관수 계획 ...		

— <보기> —

㉠. 진로 탐색 ㉡. 지도력 배양
 ㉢. 협동심 함양 ㉣. 지역 문화 발전에 기여

- ① ㉠, ㉢ ② ㉠, ㉢ ③ ㉢, ㉣
- ④ ㉢, ㉣ ⑤ ㉢, ㉣

2 직업탐구 영역 (농업이해)

5. 다음은 농촌 협동 조직에 대한 설명이다. (가)에 해당하는 조직의 특징으로 옳은 것을 <보기>에서 고른 것은? [3점]

농촌에는 농사와 관련된 문제를 슬기롭게 해결하기 위해 행정 기관이나 외부의 도움 없이 주민의 일부 또는 전체가 어떤 목적을 가지고 조직한 결사체로 자생적 조직이 있다. 우리나라 농촌의 자생적 조직은 (가) 등과 같은 전통적인 형태의 조직과 동창회, 친목회, 그 밖의 이익 집단과 같은 비전통적인 형태의 조직으로 나눌 수 있다.

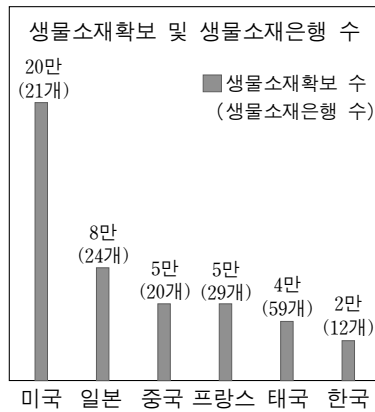
— <보기> —

- ㄱ. 향약계의 성격을 띠며 주민의 복지 증진을 위해 공동으로 활동한다.
- ㄴ. 농사의 풍년을 기원하고 당산과 같은 자연신에게 제사를 지내기도 한다.
- ㄷ. 지·덕·노·체를 생활화하며 지역사회 발전에 기여할 청소년을 육성한다.
- ㄹ. 조합원에게 필요한 자금, 기술, 정보 등을 제공하며, 농산물 판매 및 가공 사업 등을 한다.

- ① ㄱ, ㄴ ② ㄱ, ㄹ ③ ㄴ, ㄷ
 ④ ㄴ, ㄹ ⑤ ㄷ, ㄹ

6. 다음은 생물소재와 관련된 내용이다. 이를 바탕으로 알 수 있는 것으로 옳은 것을 <보기>에서 고른 것은? [3점]

- 생물소재는 종자, 세포, 유전자, 미생물 등 각종 신약 개발과 식량 개량을 위한 연구 재료로 쓰이는 생물 자원을 말한다.
- 생물소재은행은 국가가 생물소재를 체계적으로 수집, 보관, 분류하고 연구자들에게 분양해주는 곳이다.



— <보기> —

- ㄱ. 생물소재확보 수와 생물소재은행 수의 국가 순위는 일치한다.
- ㄴ. 생물소재확보와 생물소재은행이 농산물 신제품 개발에 도움을 줄 수 있다.
- ㄷ. 생물소재확보가 친환경 농산물의 유통 체계 및 시스템에 도움을 줄 수 있다.
- ㄹ. 생물소재확보와 생물소재은행이 농산물 유전자 정보를 체계적으로 관리하는 데 도움을 줄 수 있다.

- ① ㄱ, ㄴ ② ㄱ, ㄹ ③ ㄴ, ㄷ
 ④ ㄴ, ㄹ ⑤ ㄷ, ㄹ

7. 다음은 엄마와 아들의 대화 장면이다. (가)에 들어갈 내용으로 옳지 않은 것은?



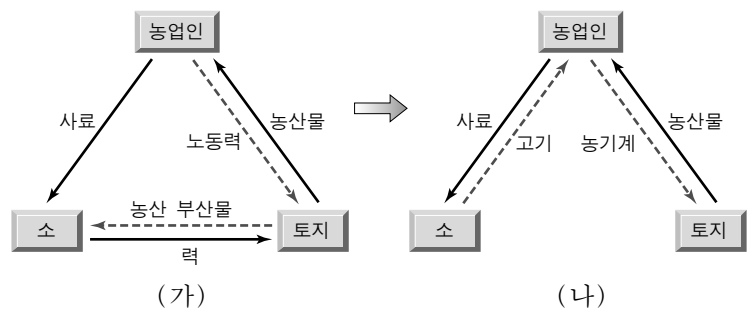
- ① 시설 원예가 발달했기 때문이지.
- ② 유통과 저장 시설이 발달했기 때문이지.
- ③ 온실 효과로 아열대 기후가 되었기 때문이지.
- ④ 육종 기술의 발달로 품종이 개발되었기 때문이지.
- ⑤ 원예 작물의 재배 관리 기술이 발달했기 때문이지.

8. 다음 글에서 파악할 수 있는 직업인의 마음가짐으로 가장 적절한 것은?

모시를 짜는 것은 어렵고 힘든 일이다. 특히 세모시는 습도가 높아야 하므로 통풍이 잘 안되는 좁은 움집에서 짠다. 움집은 지면보다 두 자 정도 아래로 땅을 파서 지하에 지은 집으로 베들만 들여놓을 정도로 작고, 문은 겨우 사람이 드나들 수 있을 정도로 좁다. 세모시는 습도가 낮으면 실이 바스러지므로 아무리 더운 때라도 습도가 높은 움집에서 짜야 한다. 800가닥 이상으로 만들어진 세모시는 고급 옷감으로서 귀한 것이다. 전통 한복은 공들인 만큼 태깅을 내는 정직한 옷이기 때문에 이를 만드는 사람들은 더욱 신경을 쓸 수밖에 없다.

- ① 장인 정신 ② 협동 정신 ③ 평등 의식
- ④ 주인 의식 ⑤ 봉사 정신

9. 다음은 농업 생산 방식의 변화에 대한 모형도이다.



(가)에서 (나)로 변화할 때 나타날 수 있는 현상으로 옳은 것을 <보기>에서 모두 고른 것은? (단, 그림에 제시된 내용에 한정함) [3점]

- ㄱ. 노동 생산성이 감소할 것이다.
- ㄴ. 소의 사육 목적이 변화할 것이다.
- ㄷ. 소에게 먹이는 사료 종류가 달라질 것이다.

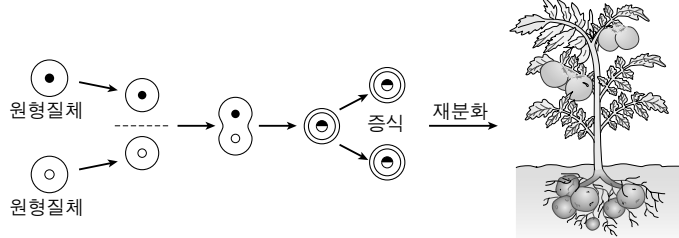
- ① ㄱ ② ㄷ ③ ㄱ, ㄴ
 ④ ㄴ, ㄷ ⑤ ㄱ, ㄴ, ㄷ

(농업이해)

직업탐구 영역

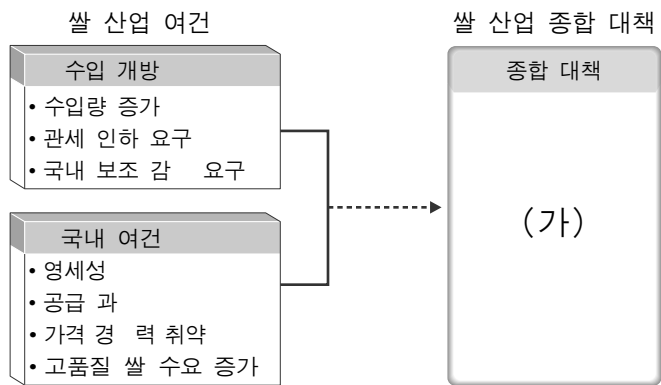
10. 다음 내용에 해당하는 농업 과학 기술로 옳은 것은? [3점]

- 서로 다른 종 사이에서 새로운 식물을 만든다.
- 식물의 원형질체를 추출하여 잡종 원형질체를 만든다.
- 원형질체의 결합 과정에서 화학 물질이나 전기 충격 방법 등을 사용한다.



- ① 세포 융합 기술 ② 꽃가루 배양 기술
- ③ 성장점 배양 기술 ④ 수정란 이식 기술
- ⑤ 체세포 복제 기술

11. 다음은 우리나라의 쌀 산업 개편 방향을 나타낸 것이다. (가)에 포함될 내용으로 옳은 것을 <보기>에서 모두 고른 것은? [3점]

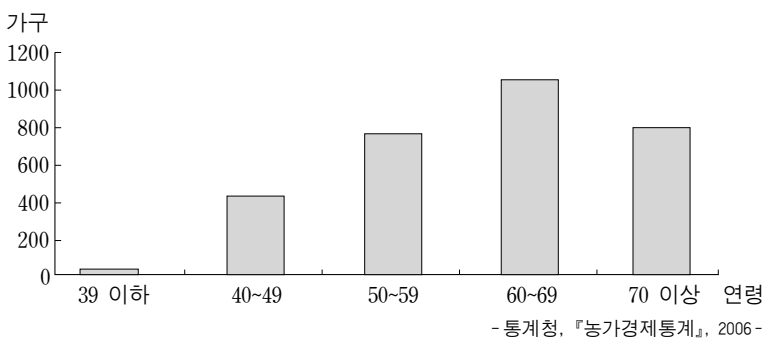


— <보기> —

- ㄱ. 쌀의 소비를 억제한다.
- ㄴ. 쌀 유통 구조를 개선한다.
- ㄷ. 전문화된 전업농을 육성한다.
- ㄹ. 고품질의 안전한 쌀을 생산한다.

- ① ㄱ, ㄷ ② ㄱ, ㄹ ③ ㄴ, ㄷ
- ④ ㄱ, ㄴ, ㄹ ⑤ ㄴ, ㄷ, ㄹ

12. 그래프는 우리나라 표본 농가의 연령별 경영주 분포를 나타낸 것이다. 이에 대한 농업의 대책으로 가장 알맞은 것은?



- ① 후계 농업 경영인을 육성한다.
- ② 농지의 휴경 보상제를 확대한다.
- ③ 농산물 재해 보험 제도를 확대한다.
- ④ 농업 협동 조합의 규모를 확대한다.
- ⑤ 농촌 주택의 주거 환경을 개선한다.

13. 다음 대화 내용에서 (가)에 들어갈 말로 옳은 것을 <보기>에서 모두 고른 것은?

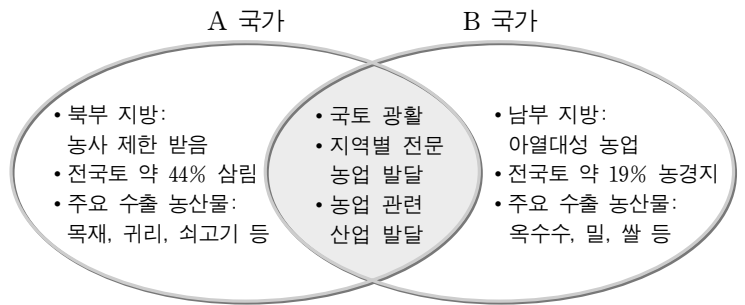


— <보기> —

- ㄱ. 천적을 이용하여 해충을 방제하는 방법
- ㄴ. 과수원 관리를 위해 제초제를 뿌리는 방법
- ㄷ. 수확 직전 때갈을 좋게 하기 위해 착색제를 뿌리는 방법

- ① ㄱ ② ㄷ ③ ㄱ, ㄴ
- ④ ㄴ, ㄷ ⑤ ㄱ, ㄴ, ㄷ

14. 다음은 북아메리카 지역의 농업 특징을 나타낸 것이다. A와 B 국가에 대한 설명으로 옳은 것은?



- ① A 국가는 주로 밀을 수입하고 있다.
- ② A와 B 국가는 농기계 보급률이 높다.
- ③ A와 B 국가는 쌀을 주식으로 하고 있다.
- ④ A와 B 국가는 영농 종사자 비율이 10% 이상이다.
- ⑤ B 국가는 경영 규모가 영세하여 소작농이 많다.

15. 다음 사례와 같은 농직업 영역에 속하는 것을 <보기>에서 고른 것은? [3점]

올해 28세인 ○○씨는 농과 대학을 졸업하고 경매사로 취업하였다. ○○씨는 이른 새벽 전국에서 올라온 수박을 색깔, 크기, 맛에 따라 등급을 정하여 분류한다. 또한 생산자들의 희망 가격을 검토하여 입찰 가격을 정하고 도매인들을 참석시켜 경매를 진행한다.

— <보기> —

- ㄱ. 실내 원예 작물을 재배하는 일을 하고 있다.
- ㄴ. 김치 공장에서 배추를 세척하고 절이는 일을 하고 있다.
- ㄷ. 농산물 유통 시장에서 곡물을 검사하는 일을 하고 있다.
- ㄹ. 친환경 유기 농산물을 대리점에서 파는 일을 하고 있다.

- ① ㄱ, ㄴ ② ㄱ, ㄹ ③ ㄴ, ㄷ
- ④ ㄴ, ㄹ ⑤ ㄷ, ㄹ

4 직업탐구 영역 (농업이해)

16. 다음 설명에 해당하는 나라의 농업 특징을 <보기>에서 고른 것은? [3점]

- 지중해성 기후이다.
- 양, 염소를 주로 기른다.
- 키브츠와 모샤브 같은 독특한 사회 제도가 있다.

—<보기>—

ㄱ. 우리나라에 목재를 많이 수출하고 있다.
 ㄴ. 세계적으로 유명한 알스메르 꽃 경매 시장이 있다.
 ㄷ. 파이프라인을 이용한 관개 시스템을 잘 갖추고 있다.
 ㄹ. 바나나, 아보카도 등과 같은 열대 과일을 생산하고 있다.

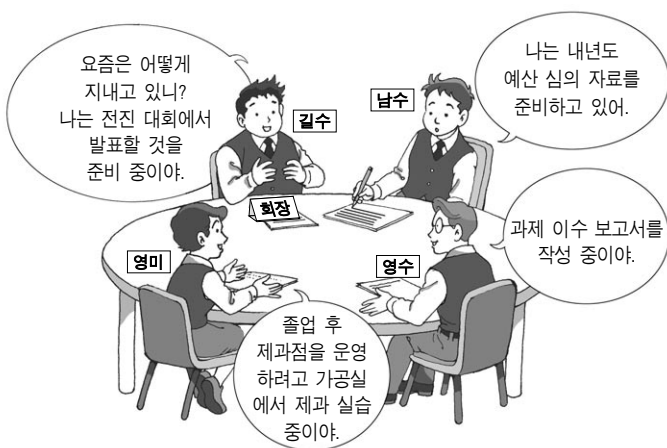
- ① ㄱ, ㄴ ② ㄱ, ㄹ ③ ㄴ, ㄷ
 ④ ㄴ, ㄹ ⑤ ㄷ, ㄹ

17. 다음은 ○○신문 기자와 농업인의 인터뷰 내용이다. 이 농업인이 성공할 수 있었던 능력으로 가장 적절한 것은?

기 자 : 안녕하세요?
 배 농사를 지으시면서 어려운 점은 없으셨습니까?
 농업인 : 있었지요. 매개 곤충이 줄어들면서 자연 수분이 어렵게 되었지요. 그 때문에 착과율이 떨어져 피해를 많이 보았습니다.
 기 자 : 그랬군요. 그래서 어떻게 하였습니다?
 농업인 : 인공 수분 기술을 배워야겠다는 생각이 들어서 인공 수분을 잘하는 농가를 견학하고 기술 연수도 받았습니다.
 기 자 : 도움이 됐습니까?
 농업인 : 예, 많은 도움이 되었습니다. 연수를 받은 후 우리 농장 실정에 맞는 새로운 기술을 개발하여 우수한 품질의 배를 생산할 수 있었습니다.

- ① 수리 능력 ② 대인 관계 능력 ③ 문제 해결 능력
 ④ 의사 소통 능력 ⑤ 자원 활용 능력

18. 다음은 영농학생회 회원들의 대화 장면이다. 회원들에 대한 설명으로 옳지 않은 것은? [3점]



- ① 남수는 대의원으로 활동한다.
 ② 길수와 남수는 지도위원회 회원이다.
 ③ 길수는 회장의 역할로서 지도성이 배양된다.
 ④ 영수는 회비 납부와 규약 준수의 의무가 있다.
 ⑤ 영미는 졸업 후에도 졸업생 회원으로 활동할 수 있다.

19. 다음 글을 바탕으로 예측할 수 있는 내용으로 옳은 것을 <보기>에서 모두 고른 것은?

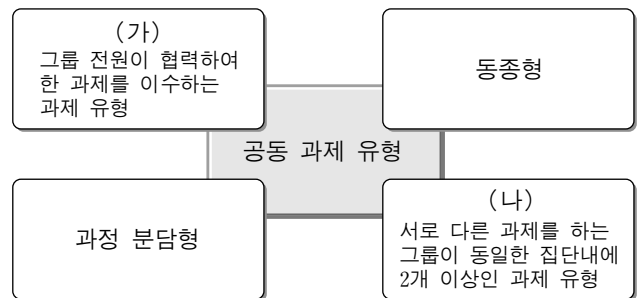
국민 소득 수준의 향상과 웰빙의 영향으로 건강하고 풍요롭게 살고자 하는 사람들의 욕구가 증대할 것이다. 특히 웰빙과 밀접한 관련이 있는, 안전하고 질 좋은 먹거리에 대한 사람들의 관심은 더욱 높아질 것이다. 또한 정보 통신 관련 기술의 발달로 농업 정보화는 더욱 가속화될 것이며, 유비쿼터스 시대의 도래로 농산물의 생산, 유통, 소비 방식에 변화가 예상된다.

—<보기>—

ㄱ. 농산물 생산 이력제가 더욱 활성화될 수 있을 것이다.
 ㄴ. 집에서 농작물의 상태를 보고 원격 재배 관리를 할 수 있을 것이다.
 ㄷ. 소비자의 유전자 조작 농산물에 대한 구매 욕구가 증가할 것이다.

- ① ㄴ ② ㄷ ③ ㄱ, ㄴ
 ④ ㄱ, ㄷ ⑤ ㄱ, ㄴ, ㄷ

20. 다음은 공동 과제의 종류를 분류한 것이다. (가)와 (나)에 해당하는 사례를 <보기>에서 골라 바르게 짝지은 것은? [3점]



—<보기>—

ㄱ. 학급의 모든 학생들이 사료 생산 실습장에서 옥수수를 심는 과제를 이수하였다.
 ㄴ. 학급의 모든 학생들이 각자 스펀지 케익을 만드는 전과정을 과제로 이수하였다.
 ㄷ. 학급 학생들이 조별로 채소 재배 과제, 양돈 사육 과제, 식품 가공 과제 등을 각각 이수하였다.
 ㄹ. 산란계 사육 과제를 이수하면서 민철이는 사양 관리, 민지는 계란 판매로 역할을 나누어 과제를 이수하였다.

- | | | | | | |
|---|-----|-----|---|-----|-----|
| | (가) | (나) | | (가) | (나) |
| ① | ㄱ | ㄴ | ② | ㄱ | ㄷ |
| ③ | ㄴ | ㄷ | ④ | ㄴ | ㄹ |
| ⑤ | ㄷ | ㄹ | | | |

* 확인 사항
 ○ 답안지의 해당란에 필요한 내용을 정확히 기입(표기)했는지 확인 하시오.