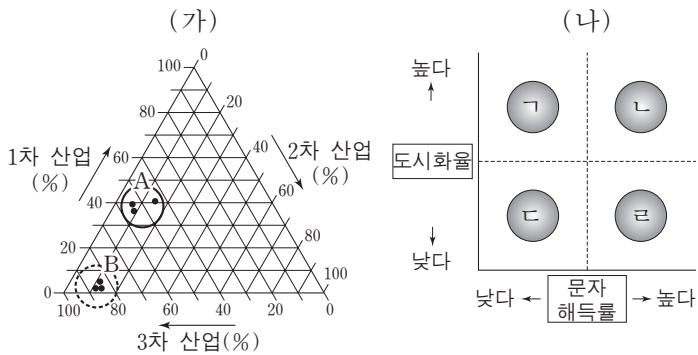


제 4 교시

사회탐구 영역(경제지리)

성명  수험 번호

1. (가)는 A, B 국가군의 산업별 취업자 수 비중을 나타낸 것이다. A, B 국가군의 상대적 특징을 (나)에서 고른 것은?

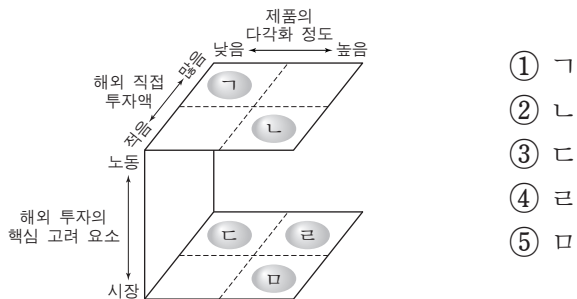


- ① A B      ② A B      ③ A B  
 ④ C B      ⑤ C B

2. A 기업에 대한 B 기업의 상대적 특성을 그림에서 고른 것은?

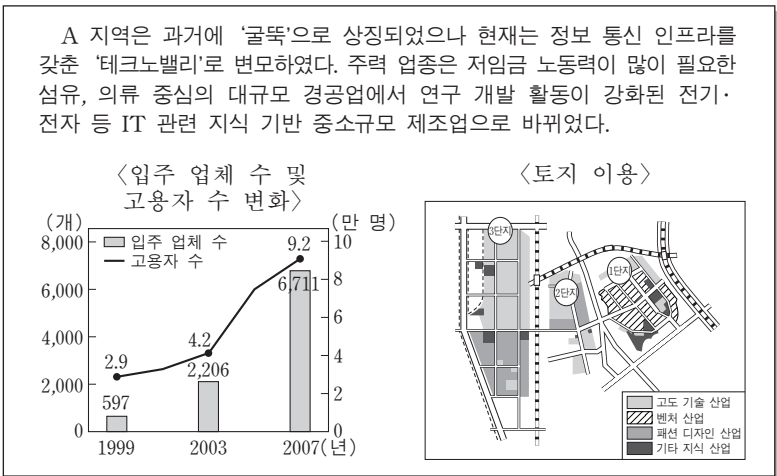
○ A 전자는 □□국가 사람들이 대추 야자를 숙성시켜 먹는 점에 착안해 '대추 야자 냉장고'를 자국에서 개발·생산한 후 현지 대리점을 통하여 판매하였다. 또한 이 기업은 □□국가 및 인접 국가를 대상으로 메카의 방향을 가리키는 휴대전화 '메카폰'을 자국에서 생산하여 출시하였다.

○ B 자동차는 트럭 생산을 위한 대규모 조립 공장을 ○○국가에 설립하였다. 이는 임금이 자국에 비해 70% 저렴하며, 단일 생산라인에서 표준화된 트럭을 자국 및 인접국에서 반입한 부품과 반제품으로 단순 조립하여 가격 경쟁력을 높일 수 있었기 때문이다.



- ① A      ② B      ③ C      ④ D      ⑤ E

3. A 지역의 변화를 추론한 내용으로 가장 적절한 것은?



- ① 사업체당 평균 종사자 수가 증가하였을 것이다.  
 ② 생산 요소 중 토지의 비중이 증가하였을 것이다.  
 ③ 생산된 제품의 단위당 부가가치가 커졌을 것이다.  
 ④ 기계화와 자동화로 인해 대형 공장들이 증가하였을 것이다.  
 ⑤ 노동 집약형 산업 부문의 사업체 수 비중이 증가하였을 것이다.

4. 다음 자료는 세계 3대 식량 자원에 대한 다큐멘터리 제작 계획이다. (가)~(다)에 해당하는 작물을 표의 A~C에서 고른 것은?

No.01

- (가) 작물의 원산지인 라틴아메리카 주민과의 인터뷰 장면
- (가) 작물을 이용하여 바이오 에탄올을 추출하는 장면

No.02

- (나) 작물의 전통적 직파 방식과 이앙기를 이용한 현대적 방식을 비교하는 장면
- 1년에 세 번이나 수확 가능한 (나) 작물의 수확 장면

No.03

- 제분 공업의 원료 중 가장 많은 비중을 차지하는 (다) 작물의 수확 장면
- (다) 작물이 프레리오 팜파스에서 대규모로 재배되는 장면

작물	대륙별 생산량 비중(%)						생산량 (백만 M/T)
	아시아	북아메리카	남아메리카	유럽	아프리카	오세아니아	
A	90.4	1.5	4.0	0.6	3.5	0.0	685
B	43.8	13.3	2.6	33.3	3.8	3.2	686
C	28.6	44.3	9.7	10.3	7.0	0.1	819

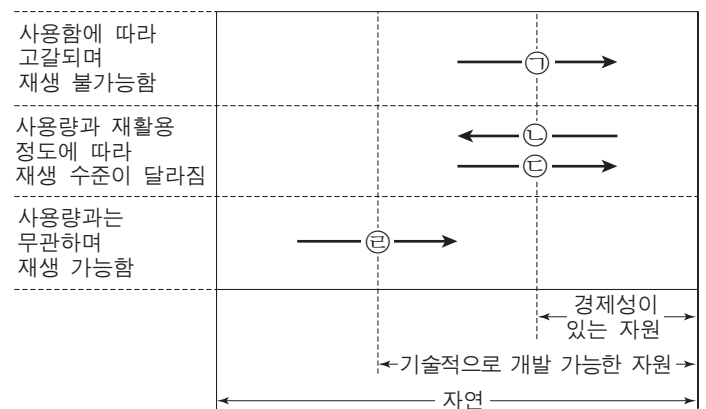
(2009)

- (가) (나) (다)      (가) (나) (다)  
 ① A B C      ② A C B  
 ③ B A C      ④ C A B  
 ⑤ C B A

5. (가), (나) 사례에 해당하는 자원의 특성 변화를 그림에서 고른 것은?

(가) 과거에 오일 샌드는 생산 비용이 많이 들어 상용화되지 못했다. 최근 탐사 기술과 추출 기술이 발달하고, 국제 유가가 급등하면서 새로운 에너지 자원으로 주목받으며 개발이 활발하게 진행되고 있다.

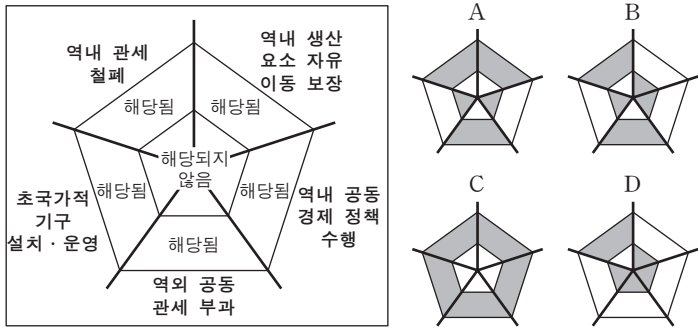
(나) 합금이나 절단기구 제작 등에 이용되는 텅스텐은 1960~70년대만 하더라도 대구 달성 광산에서 활발하게 채굴되었다. 그러나 1980년대 이후 중국산 저가 텅스텐이 대량으로 수입되면서 대구 달성 광산의 텅스텐 채굴은 중단되었다.



- (가) (나)      (가) (나)      (가) (나)  
 ① A B      ② A B      ③ A B  
 ④ C B      ⑤ C B

# 2 사회탐구 영역 (경제지리)

6. 그림은 지역 무역 협정 유형에 따른 포괄 범위를 나타낸 것이다. A~D에 해당하는 유형으로 옳은 것은? [3점]



- |            |          |          |          |
|------------|----------|----------|----------|
| <b>A</b>   | <b>B</b> | <b>C</b> | <b>D</b> |
| ① 공동 시장    | 관세 동맹    | 단일 시장    | 자유 무역 협정 |
| ② 공동 시장    | 단일 시장    | 자유 무역 협정 | 관세 동맹    |
| ③ 관세 동맹    | 자유 무역 협정 | 공동 시장    | 단일 시장    |
| ④ 단일 시장    | 공동 시장    | 관세 동맹    | 자유 무역 협정 |
| ⑤ 자유 무역 협정 | 공동 시장    | 단일 시장    | 관세 동맹    |

7. (가), (나)의 농업 방식에 대한 옳은 설명을 <보기>에서 고른 것은? [3점]

(가) 농부들은 열대 식생을 태운 재로 지력을 얻고 몇 해 동안 경작한 후 경작지의 지력이 회복되도록 방치한다. 생산된 작물은 농부와 그 가족의 일상적인 수요를 충족시키는 데 사용된다. 따라서 다양한 종류의 작물이 시기별로 파종, 재배, 수확된다.

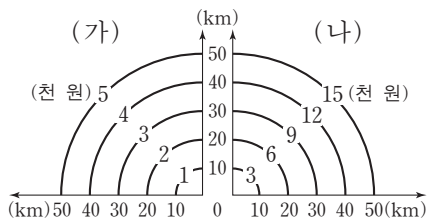
(나) 농부들은 한두 가지 작물을 대규모로 재배한다. 농장은 대부분 저개발국에 있는데 경영자는 유럽 또는 북아메리카의 사람들이 많다. 생산된 작물은 주로 선진국으로 판매되며 운송비를 줄이기 위해 부피와 무게를 줄이는 작업이 이루어진다.

— <보기> —

ㄱ. (가)는 (나)보다 토지 생산성이 높다.  
 ㄴ. (가)는 (나)보다 자본 집약도가 낮다.  
 ㄷ. (나)는 (가)보다 상업화 정도가 높다.  
 ㄹ. (나)는 (가)보다 재배 작물의 특화 정도가 낮다.

- ① ㄱ, ㄴ    ② ㄱ, ㄷ    ③ ㄴ, ㄷ    ④ ㄴ, ㄹ    ⑤ ㄷ, ㄹ

8. 그림은 (가), (나) 교통수단의 주행 비용을 나타낸 것이다. <조건>을 고려할 때, (나) 교통수단이 유리한 구간으로 옳은 것은? [3점]



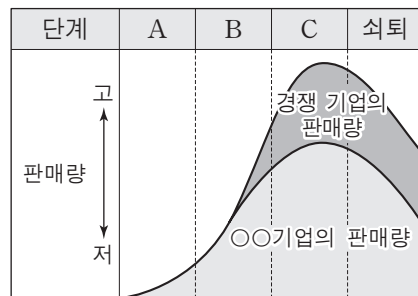
— <조건> —

- 총 운송비는 기종점 비용과 주행 비용으로 구성됨.
- (가)의 기종점 비용은 16,000원임.
- (가), (나) 중 유리한 교통수단은 40 km를 경계로 달라짐.
- (나)의 기종점 비용은 4,000원, 주행 비용은 500원/km임.

- ① 0~20 km    ② 0~30 km    ③ 20~30 km  
 ④ 30~40 km    ⑤ 40 km 이상

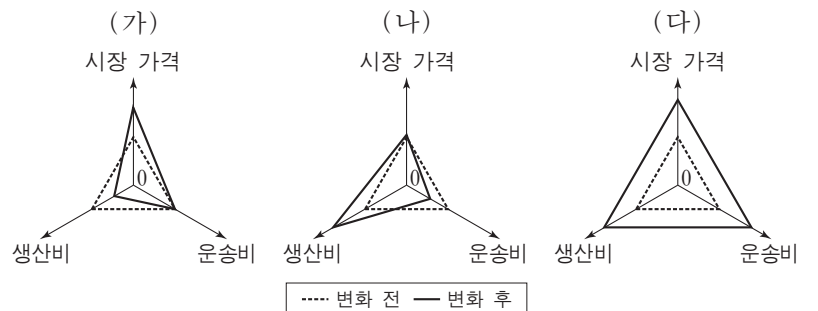
9. 자료는 제품 수명 주기 이론을 바탕으로 특정 상품을 생산하는 ○○기업의 단계별 주요 생산 요소와 입지 변화를 설명한 것이다. (가)~(다)에 해당하는 단계를 그림의 A~C에서 고른 것은?

단계	생산 요소 및 입지
(가)	대량 생산을 위해 생산 방식이 표준화되어 미숙련 노동력과 기계 구입을 위한 자본이 중요한 생산 요소가 된다. 자본의 유동성이 상대적으로 크기 때문에 이 기업은 미숙련 노동력이 풍부한 지역에 주로 입지한다.
(나)	제품이 특허로 보호되어 생산이 독점화된다. 핵심 생산 요소는 과학적·공학적인 기술과 사회 간접 자본 시설이며 이를 위해 주로 대도시 내에 입지한다.
(다)	경쟁 기업의 등장으로 기업 간 경쟁이 심화되면서 경영·자본의 중요성이 커진다. 반면에 제품 개발을 위한 정보나 기술의 중요성은 낮아지므로 지가가 저렴한 대도시 인접 지역이나 근교 지역에 입지한다.

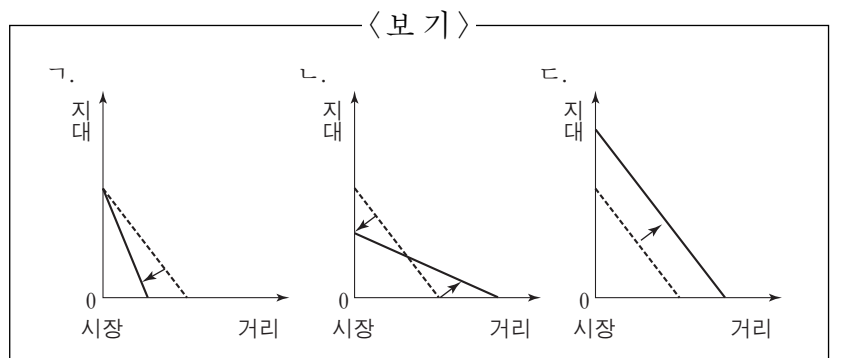


- |   |     |     |     |
|---|-----|-----|-----|
|   | (가) | (나) | (다) |
| ① | A   | B   | C   |
| ② | A   | C   | B   |
| ③ | B   | C   | A   |
| ④ | C   | A   | B   |
| ⑤ | C   | B   | A   |

10. 그래프는 시장 가격, 생산비, 운송비의 변화를 나타낸 것이다. (가)~(다)에 해당하는 입지 지대 곡선의 모식적인 변화를 <보기>에서 고른 것은? (단, 튀넨의 고립국 이론을 적용함.) [3점]

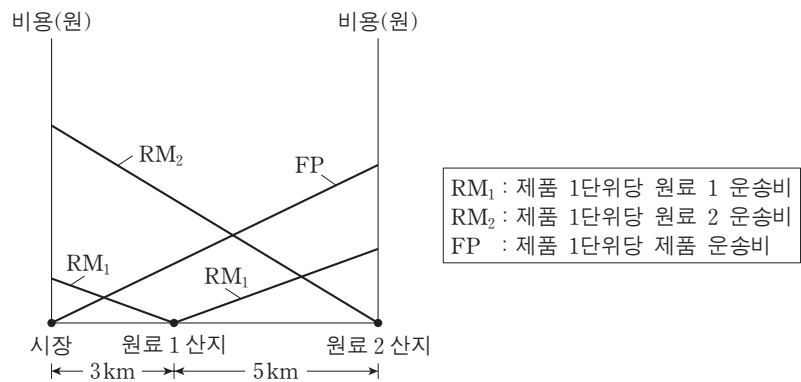


\* 지대 = 시장 가격 - 생산비 - 운송비  
 \*\* 시장 가격과 생산비는 원/kg이며 운송비는 원/kg·km이다.  
 \*\*\* 지대를 결정하는 각 요소의 증가분과 감소분은 동일하다.



- |   |     |     |     |   |     |     |     |
|---|-----|-----|-----|---|-----|-----|-----|
|   | (가) | (나) | (다) |   | (가) | (나) | (다) |
| ① | ㄱ   | ㄴ   | ㄷ   | ② | ㄱ   | ㄷ   | ㄴ   |
| ③ | ㄴ   | ㄱ   | ㄷ   | ④ | ㄷ   | ㄱ   | ㄴ   |
| ⑤ | ㄷ   | ㄴ   | ㄱ   |   |     |     |     |

11. 그래프에서 최소 운송비 지점에 공장이 입지할 경우의 제품 1단위당 총 운송비로 옳은 것은? (단, 베버의 공업 입지론을 적용하고, 주어진 조건만 고려함.) [3점]



〈조건〉

- 제품 1단위를 제조하는 과정에서 원료 1은 3 kg, 원료 2는 5 kg이 사용됨.
- 원료 1과 원료 2는 제조하는 과정에서 무게가 반으로 감소함.
- 원료 및 제품 운송비는 각각 3,000원/kg·km임.

- ① 75,000원      ② 96,000원      ③ 111,000원
- ④ 141,000원    ⑤ 147,000원

12. (가) 지역의 특성으로 옳은 것만을 <보기>에서 있는 대로 고른 것은?

이탈리아의 주요 산업 지역은 북부의 밀라노·토리노·제노바를 연결하는 삼각 지대로서의 전통적 산업 지역, 남부의 바리·타란토 등 석유 콤플렉스 중심의 공업 지역, 그리고 중부와 북동부의 에밀리아로마냐·베네토·토스카나 지방 등을 축으로 하는 (가) 지역으로 구분된다.  
(가) 지역에 있는 카르피 의류 산업 지구는 인구 6만 명의 소도시로 제2차 세계 대전 이후에 니트웨어 산업으로 유명해졌다. 이 산업 지구의 강점은 의류 디자인의 자체 제작 능력이 뛰어나고, 하청 기업들은 고도로 전문화되어 있으며, 기업 연계망을 통해 세분화된 주문을 탄력적으로 소화해 낸다는 것이다. 이에 따라 이 산업 지구의 기업들은 높은 품질의 제품을 생산할 수 있게 되었다.

〈보기〉

- ㄱ. 관련 업종이 공간적으로 집적되어 있다.
- ㄴ. 대기업 중심의 대량 생산 체제가 확립되어 있다.
- ㄷ. 기업 간 네트워크를 통한 경쟁과 협력이 나타난다.
- ㄹ. 시장 수요 변화에 대한 유연한 대처 능력을 지니고 있다.

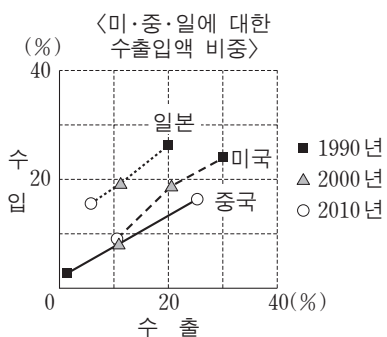
- ① ㄱ, ㄴ      ② ㄴ, ㄷ      ③ ㄷ, ㄹ
- ④ ㄱ, ㄴ, ㄹ    ⑤ ㄱ, ㄷ, ㄹ

13. 다음 자료는 우리나라의 무역 현황을 나타낸 것이다. 이에 대한 분석으로 옳은 것은? [3점]

〈연도별 수출입액〉

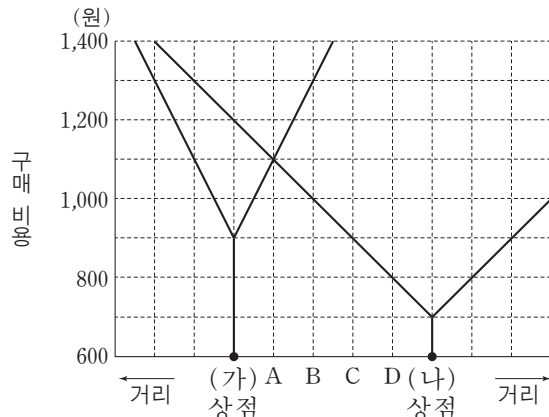
연도	구분	수출액	수입액
1990	수출액	65	70
	수입액	70	65
2000	수출액	172	160
	수입액	160	172
2010	수출액	466	425
	수입액	425	466

(단위: 10억 달러)



- ① 일본과의 무역액 증가율이 가장 높다.
- ② 2000년에 중국과의 무역 수지는 적자이다.
- ③ 2010년에 우리나라와의 교역량은 일본 > 중국 > 미국 순이다.
- ④ 1990년에 비해 2010년 미국에 대한 수출입액은 증가하였다.
- ⑤ 전체 무역에서 미·중·일 3국이 차지하는 비중은 증가하였다.

14. 그래프는 (가), (나) 상점에서 판매하는 동일 상품의 구매 비용을 나타낸 것이다. 이에 대한 옳은 설명만을 <보기>에서 있는 대로 고른 것은? (단, 구매 비용=판매 가격+교통비이며, 구매자는 경제인임.) [3점]



〈보기〉

- ㄱ. A는 (가) 상점과 (나) 상점의 상권 경계이다.
- ㄴ. B는 (가) 상점이 판매 가격을 300원 인하할 때 (나) 상점과의 상권 경계이다.
- ㄷ. C는 구매자가 (나) 상점으로 이동하는 단위 거리당 교통비가 2배 증가할 때 (가) 상점과 (나) 상점의 상권 경계이다.
- ㄹ. D는 구매자가 상품을 구매하기 위해 지불하려는 최대 금액이 800원일 때 (나) 상점의 상권 한계이다.

- ① ㄱ, ㄷ      ② ㄷ, ㄹ      ③ ㄱ, ㄴ, ㄷ
- ④ ㄱ, ㄴ, ㄹ    ⑤ ㄴ, ㄷ, ㄹ

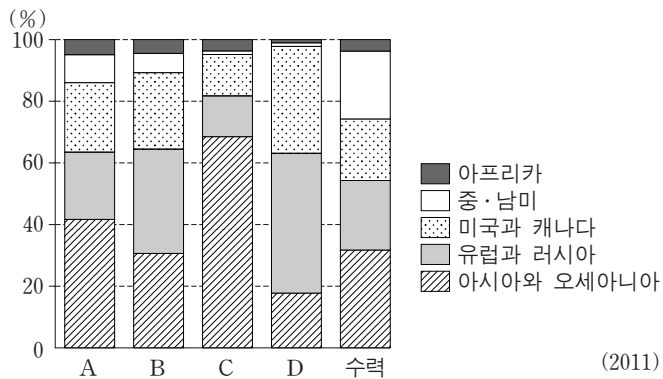
15. 다음 자료의 (가), (나)에 해당하는 지역 개발 방식의 상대적 특성을 나타낸 것으로 옳지 않은 것은?

지역 개발 방식	(가)	(나)
개발 주체	지방 정부 및 주민	중앙 정부
개발 방향	상향식 개발	하향식 개발
중점 개발 지역	상대적으로 낙후된 주변 지역	성장 가능성이 높은 중심 지역
지역별 비용 수익 구조		

- ① 역류효과 발생 가능성: 크다 (가), 작다 (나)
  - ② 투자의 효율성: 크다 (가), 작다 (나)
  - ③ 분배의 형평성: 크다 (가), 작다 (나)
  - ④ 주민의 기본 수요 중시: 크다 (가), 작다 (나)
  - ⑤ 지역 개발의 사업 규모: 크다 (가), 작다 (나)
- 해당됨

# 4 사회탐구 영역 (경제지리)

16. 그래프는 세계 1차 에너지원의 지역별 소비 비중을 나타낸 것이다. A~D 에너지원에 대한 옳은 설명을 <보기>에서 고른 것은? (단, A~D는 석탄, 천연가스, 석유, 원자력 중 하나임.)



- <보기>
- ㄱ. A는 C보다 수송용으로 사용되는 비중이 높다.
  - ㄴ. B는 A보다 세계 총 에너지 소비 비중이 높다.
  - ㄷ. C는 B보다 연소 시 대기오염 물질의 배출량이 많다.
  - ㄹ. D는 C보다 상업적 대량 생산 시기가 빠르다.

- ① ㄱ, ㄴ    ② ㄱ, ㄷ    ③ ㄴ, ㄷ    ④ ㄴ, ㄹ    ⑤ ㄷ, ㄹ

17. 표는 우리나라의 산업 단지 현황을 나타낸 것이다. 이에 대한 옳은 분석을 <보기>에서 고른 것은? [3점]

구분	단지 수 (개)	기업체 수 (천 개)	종사자 수 (천 명)	생산액 (십조 원)	수출액 (십억 달러)
국가	40	37	896	54	214
일반	434	17	550	26	117
농공	421	5	130	4	12
계	895	59	1,576	84	343

- <보기>
- ㄱ. 노동 생산성은 국가 산업 단지가 농공 산업 단지보다 낮다.
  - ㄴ. 단지당 기업체 수는 국가 산업 단지가 일반 산업 단지보다 많다.
  - ㄷ. 기업체당 수출액은 일반 산업 단지가 농공 산업 단지보다 적다.
  - ㄹ. 생산액 대비 수출액은 일반 산업 단지가 농공 산업 단지보다 크다.

- ① ㄱ, ㄴ    ② ㄱ, ㄷ    ③ ㄴ, ㄷ    ④ ㄴ, ㄹ    ⑤ ㄷ, ㄹ

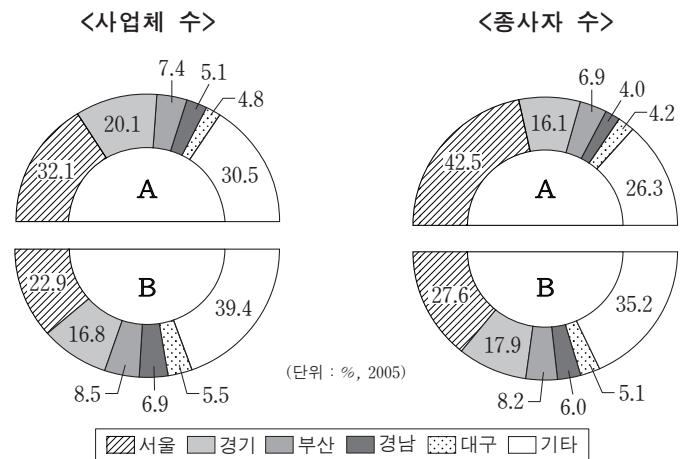
18. 표는 우리나라 소매 업체별 매출액과 성장률을 나타낸 것이다. A~C의 일반적 특성에 대한 옳은 설명을 <보기>에서 고른 것은? (단, A~C는 슈퍼마켓, 편의점, 백화점 중 하나임.) [3점]

업체	구분	매출액(조 원)			전년 대비 성장률(%)		
		2009년	2010년	2011년	2009년	2010년	2011년
A	대형마트	21.8	24.3	27.1	10.0	11.6	11.4
	B	31.2	33.7	36.8	3.6	8.1	9.0
	C	22.4	23.8	25.4	4.2	6.2	6.5
무점포판매		6.2	7.3	8.7	13.2	17.6	17.9
		27.0	31.1	34.3	13.0	15.0	10.2

- <보기>
- ㄱ. A는 C보다 매장 면적이 넓다.
  - ㄴ. B는 A보다 소비자의 평균 이동 거리가 길다.
  - ㄷ. C는 A보다 점포 간의 평균 간격이 좁다.
  - ㄹ. 최소요구치와 재화의 도달 범위는 B > A > C 순이다.

- ① ㄱ, ㄴ    ② ㄱ, ㄷ    ③ ㄴ, ㄷ    ④ ㄴ, ㄹ    ⑤ ㄷ, ㄹ

19. 그래프는 서비스 수요 주체를 기준으로 구분한 우리나라 서비스 산업의 지역별 비중을 나타낸 것이다. A, B 서비스업의 상대적 특징에 대한 옳은 설명을 <보기>에서 고른 것은? [3점]

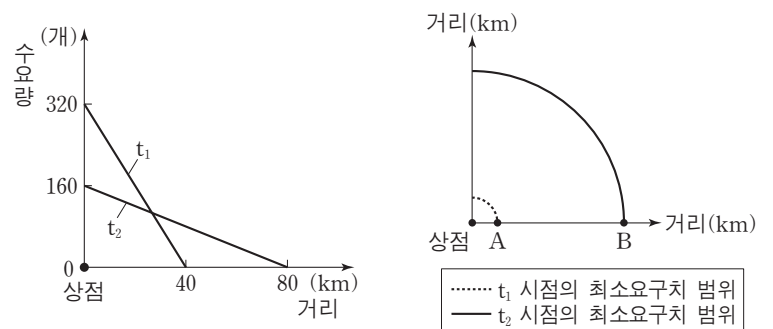


- <보기>
- ㄱ. A는 B보다 관련 산업에 대한 승수 효과가 크다.
  - ㄴ. A는 B보다 사업체당 평균 매출액 규모가 작다.
  - ㄷ. B는 A보다 고객 중 기업이 차지하는 비중이 낮다.
  - ㄹ. B는 A보다 대도시의 도심화를 지향하는 성향이 강하다.

- ① ㄱ, ㄴ    ② ㄱ, ㄷ    ③ ㄴ, ㄷ    ④ ㄴ, ㄹ    ⑤ ㄷ, ㄹ

20. 그림은 어떤 재화에 대한  $t_1$  시점과  $t_2$  시점의 공간 수요 곡선 및 최소요구치 범위를 나타낸 것이다. A와 B에서의 단위 재화당 구매 가격의 차이로 옳은 것은? (단, 크리스탈러의 중심지 이론을 적용하고, 주어진 조건만 고려함.)

- <조건>
- $t_1$  시점의 최소요구치 범위는 수요량 240개 지점까지이며, 단위 재화당 시장 가격과 교통비는 각각 4,000원, 40원/km임.
  - $t_2$  시점의 최소요구치 범위는 수요량 40개 지점까지이며, 단위 재화당 시장 가격과 교통비는 각각 2,000원, 20원/km임.
  - 구매 가격 = 시장 가격 + 교통비



- ① 800원    ② 1,000원    ③ 1,200원  
④ 1,400원    ⑤ 1,600원

\* 확인 사항  
○ 답안지의 해당란에 필요한 내용을 정확히 기입(표기)했는지 확인 하시오.