

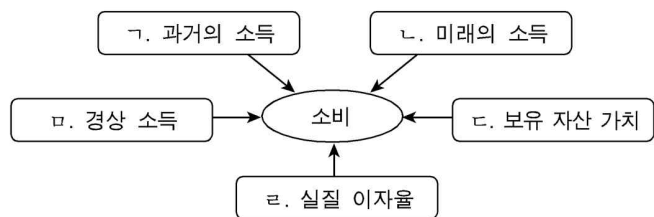
제 4 교시

사회탐구 영역 (경제)

성명 수험 번호

- 자신이 선택한 과목의 문제지인지 확인하십시오.
- 문제지에 성명과 수험 번호를 정확히 써 넣으시오.
- 답안지에 성명과 수험 번호를 써 넣고, 또 수험 번호와 답을 정확히 표시하십시오.
- 과목을 선택한 순서대로 풀고, 답은 답안지의 '제1선택'란에서부터 차례대로 표시하십시오.
- 문항에 따라 배점이 다르니, 각 물음의 끝에 표시된 배점을 참고하십시오. 3점 문항에만 점수가 표시되어 있습니다. 점수 표시가 없는 문항은 모두 2점입니다.

1. 그림은 한 설문 조사 회사가 소비자의 현재 소비에 영향을 미치는 요인을 조사한 결과이다. 그림의 내용과 해당 사례가 잘못 짝지어진 것은?



- ① ㄱ-갑은 실직했는데도 예전처럼 주말마다 골프를 치러 간다.
- ② ㄴ-을은 월급이 인상될 것을 예상하고 양복을 구입하였다.
- ③ ㄷ-병은 컴퓨터 가격이 오를 것을 예상하여 미리 구입하였다.
- ④ ㄹ-정은 물가 상승률보다 명목 이자율이 높아지면서 저축을 늘렸다.
- ⑤ ㅁ-무는 사업을 통해 얻은 소득이 증가하여 자녀의 선물을 구입하였다.

2. 다음은 어느 회사 최고 경영자가 사원들에게 연설한 내용이다. 밑줄 친 전략에 부합하지 않는 것은?

“사원 여러분! 우수한 기업들은 기존 산업 질서 안에서 경쟁 회사를 누르기 위한 전통적 접근법을 지양하고, 가치 혁신을 통해 새로운 시장을 창출한다고 합니다. 우리 회사도 이러한 전략을 채택하여 소비자에게 새로운 가치를 창출, 제공함으로써 시장을 선도하는 기업이 됩시다.”

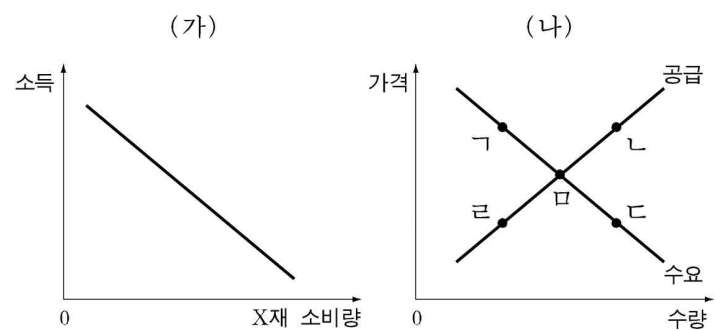
- ① 청량 음료 시장에서 웰빙 시대에 맞는 기능성 음료 개발
- ② 시장 점유율을 높이기 위해 대대적인 가격 할인 판매 단행
- ③ 일회용 기저귀 시장에서 유아 건강을 중시하는 천 기저귀 배달 사업 추진
- ④ 남녀 공용 스포츠 센터만 존재하던 기존 시장에서 탈피하여 여성 전용 스포츠 클럽 개장
- ⑤ CD 중심의 음반 판매 시장을 벗어나 인터넷 시대에 맞는 음악 파일 다운로드 서비스 시작

3. 다음의 밑줄 친 현상과 관련되지 않은 것은?

시장에서 '경쟁'은 자원을 효율적으로 배분하는 중요한 원동력이다. 즉, 시장은 생산자 간, 소비자 간의 경쟁을 통하여 최소한 자원을 가장 낮은 비용으로 가장 필요한 사람에게 배분한다. 그러나 시장이 항상 이렇게 바람직한 기능을 제대로 수행하는 것은 아니다. 때로는 시장의 외부적 환경 요인이나 재화의 특성 등으로 인해 시장이 자원을 효율적으로 배분하지 못하는 경우가 발생한다.

- ① ○○공장의 폐수 방류로 강물이 오염되었다.
- ② 이라크 전쟁으로 인하여 휘발유 값이 폭등하였다.
- ③ 무더위를 피해 계곡에 몰린 피서객들이 쓰레기를 많이 버렸다.
- ④ 대형 정유사들이 휘발유의 공급 가격을 적정선으로 인상하는데 합의하였다.
- ⑤ △△시가 가로등 설치를 주민 자율에 맡기자 가로등이 충분히 설치되지 않았다.

4. 그림 (가)는 X재 소비자의 소득과 소비량의 관계를, 그림 (나)는 X재 시장의 균형 상태를 나타낸다. 소비자의 소득이 증가할 때 그림 (나)에서 X재 시장의 새로운 균형점을 옳게 예상한 것은?



- ① ㄱ ② ㄴ ③ ㄷ ④ ㄹ ⑤ ㅁ

5. 다음의 밑줄 친 ㉠~㉣에 대한 설명으로 옳은 것은? [3점]

○○미술관장은 관람료 인상 여부를 결정하기 위해 연구를 의뢰하였다. 연구 결과에 따르면 관람료를 20% 인상할 경우, 관람객이 ㉠성인 남성은 20%, ㉡성인 여성은 10% 감소하는 것으로 나타났다. 한편 ㉢청소년 관람객은 성인 남성에 비해 3배의 민감도를 보였다.

- ① ㉠으로부터 얻는 관람료 수입은 20% 증가한다.
- ② ㉡의 수요의 가격 탄력성은 2이다.
- ③ ㉣은 ㉠에 비해 관람객 감소율이 더 작다.
- ④ ㉠으로부터 얻는 관람료 수입 증가분이 ㉡과 ㉣으로부터 얻는 관람료 수입 증가분을 합한 것보다 더 크다.
- ⑤ ㉡의 경우에는 가격 상승으로 인한 관람료 수입 증가분이 관람객 감소로 인한 관람료 수입 감소분보다 더 크다.

6. 다음은 갑과 을이 전화 통화한 내용이다. 합리적 의사 결정 과정 가운데 전화 통화 내용에 나타나 있지 않은 것은?

갑 : 내가 MP3 플레이어를 하나 사려고 하는데 같이 가서 좀 도와줄래?
 을 : 예전 것은 어떻게 하고? 고장 났니?
 갑 : 응.
 을 : 그럼 이번 기회에 MP3 기능이 있는 휴대폰을 사지 그래?
 갑 : 나도 그러고 싶지만, 그런 기능이 있는 휴대폰은 너무 비싸서……. 또 라디오 기능도 없고……. 내가 일단 인터넷에서 이것저것 따져보고 서너 개를 골랐는데, 네가 직접 보고 그 중 하나를 추천해 주었으면 해.

- ① 정보와 자료를 수집한다.
- ② 선택 결과에 대해 평가한다.
- ③ 대안 선택의 기준을 설정한다.
- ④ 선택 가능한 대안들을 탐색한다.
- ⑤ 문제의 내용을 명확히 파악한다.

7. 다음은 A국의 국내 총생산에 대한 표이다. 이에 대한 옳은 분석을 <보기>에서 모두 고른 것은? [3점]

(2000년 기준, 10억 달러)

항목 \ 연도	2001년	2002년	2003년	2004년
실질 GDP	200	220	240	260
농림어업	20	20	20	20
광공업	60	60	70	80
서비스업	120	140	150	160
명목 GDP	210	240	270	300

—————<보기>—————
 ㄱ. 경제 성장률은 높아지고 있다.
 ㄴ. 2001년 물가 상승률을 구할 수 있다.
 ㄷ. 서비스업의 부가 가치가 증가하고 있다.
 ㄹ. 농림어업의 국민 경제에 대한 기여율은 일정하다.

- ① ㄱ, ㄴ ② ㄱ, ㄷ ③ ㄴ, ㄷ ④ ㄴ, ㄹ ⑤ ㄷ, ㄹ

8. 다음은 경제 현황에 관한 보고서 내용이다. 이에 대한 학생들의 대화 가운데 옳지 않은 것은?

A국의 경제 회복이 예상보다 지연되면서 ㉠실업 상태에 있던 사람들이 구직 활동을 포기하는 사례가 점차 늘어나고 있다. A국은 공식적인 실업률 통계에서 이러한 ㉡구직 단념자들을 비경제 활동 인구로 분류하고 있다.

- ① 갑 : ㉠은 일자리를 찾기가 어렵다는 것을 반영한 거야.
- ② 을 : ㉡에 의해 체감 실업률은 공식 통계보다 높을 거야.
- ③ 병 : 대학교에서 학업에만 전념하는 우리 형은 실업자로 분류돼.
- ④ 정 : 구직 단념자들이 구직 활동을 다시 시작한다면 경제 활동 참가율은 높아질 거야.
- ⑤ 무 : 매주 토요일 3시간씩 가게에서 아르바이트로 대학교 학비를 벌고 있는 우리 언니는 취업자로 분류돼.

9. 그림은 인플레이션의 원인에 대한 선생님의 설명이다. 이를 듣고 학생들이 나눈 대화 중 옳은 것을 <보기>에서 모두 고른 것은?

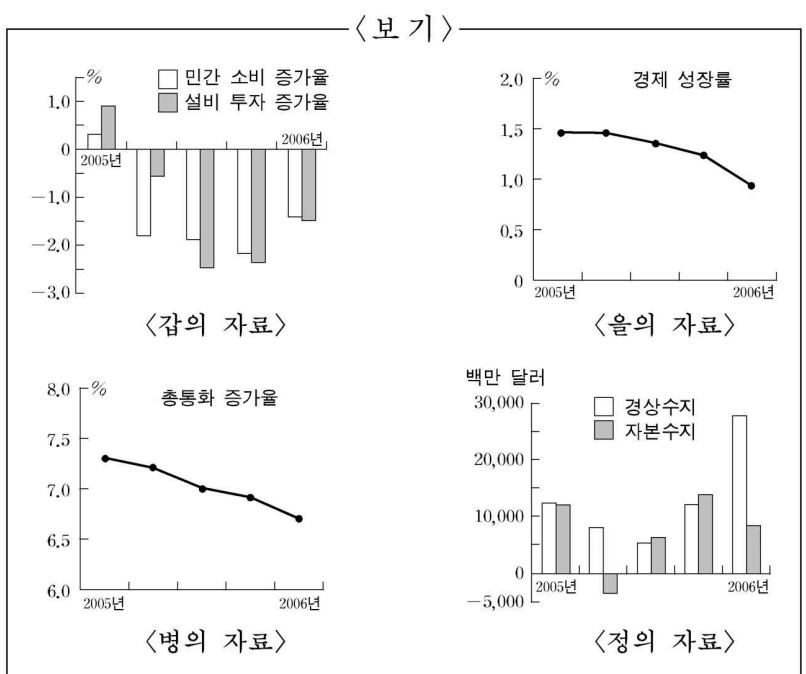


—————<보기>—————
 갑 : ㉠의 경우에 물가를 안정시키는 데는 통화 긴축 정책이 도움이 돼요.
 을 : ㉠의 경우에 재정 긴축 정책을 펴면 물가 상승률은 낮아지겠지만 실업률이 높아지는 희생을 감수해야죠.
 병 : ㉡은 경기가 위축되어 나타난 현상이기 때문에 실업률은 낮아지지만 물가상승률은 높아져요.
 정 : ㉡의 경우에 통화 확장 정책을 펴면 경기가 회복되고 물가는 안정되죠.

- ① 갑, 을 ② 갑, 병 ③ 을, 병 ④ 을, 정 ⑤ 병, 정

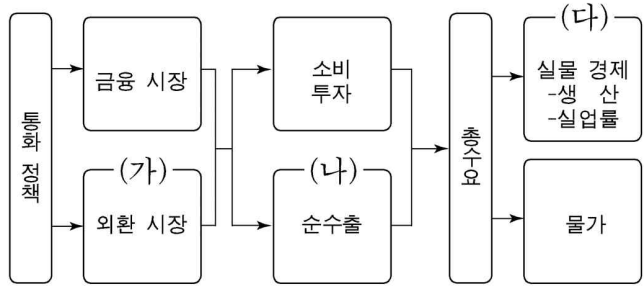
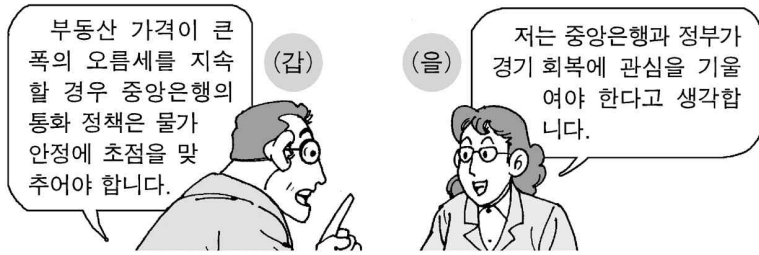
10. 다음은 역할 학습을 위한 대본이다. 참석자들이 자신의 주장을 정당화하기 위해 제시한 근거 자료로 적절한 것을 <보기>에서 모두 고른 것은?

사회자 : 최근 우리 경제에 대해 논란이 많습니다. 지금 상황을 진단해 주십시오.
 갑 : 우선 민간의 경제 활동이 매우 부진한 상태입니다.
 을 : 일부에서는 인플레이션을 우려하고 있습니다.
 병 : 외국 돈에 비해 우리 돈의 가치가 지속적으로 높아져 수입 증가가 예상됩니다.
 정 : 여러 가지 어려움에도 불구하고 우리의 외환 보유고는 증가 추세입니다.



- ① 갑, 정 ② 을, 병 ③ 병, 정
- ④ 갑, 을, 정 ⑤ 갑, 병, 정

[11~12] 다음은 경제 동향 간담회에 참석한 경제 전문가들이 통화 정책에 대해 언급하면서 그 파급 경로를 설명한 것이다.



* 순수출 = 수출-수입

11. 중앙은행이 갑의 주장을 근거로 통화 정책을 폈을 때 (가)~(다)에서 예상되는 효과를 옳게 짝지은 것은? [3점]

- | | | |
|---------|--------|--------|
| (가) | (나) | (다) |
| ① 원화 절상 | 순수출 증가 | 실업률 하락 |
| ② 원화 절상 | 순수출 감소 | 실업률 상승 |
| ③ 원화 절상 | 순수출 감소 | 실업률 하락 |
| ④ 원화 절하 | 순수출 증가 | 실업률 상승 |
| ⑤ 원화 절하 | 순수출 증가 | 실업률 하락 |

12. 을의 주장에 부합하는 통화 또는 재정 정책을 <보기>에서 모두 고른 것은?

—<보기>—

ㄱ. 국공채를 매각하여 통화량을 줄인다.
 ㄴ. 정부 지출을 늘려 총수요를 확대한다.
 ㄷ. 세율을 인상하여 가계 저축을 촉진한다.
 ㄹ. 지급 준비율을 인하하여 은행 대출을 확대한다.

- ① ㄱ, ㄴ ② ㄱ, ㄷ ③ ㄴ, ㄷ ④ ㄴ, ㄹ ⑤ ㄷ, ㄹ

13. 다음의 밑줄 친 (가)~(라)에 대한 옳은 설명을 <보기>에서 모두 고른 것은? [3점]

예로부터 (가)○○강 하구의 재첩을 어느 누구나 (나)자유롭게 채취하여 국거리로 판매할 수 있었다. 요즘은 (다)강의 오염, (라)무분별한 채취 등으로 인해 채취량이 급감하고 있다.

* 재첩: 개펄에 사는 조개의 일종

—<보기>—

ㄱ. (가)는 경합성과 배제성이 있다.
 ㄴ. (나)는 재첩이 자유재임을 의미한다.
 ㄷ. (다)는 사회적 최적 수준보다 과도해지는 경향이 있다.
 ㄹ. (라)는 사유재산권이 분명하지 않은 경우에 나타난다.

- ① ㄱ, ㄴ ② ㄱ, ㄷ ③ ㄴ, ㄷ ④ ㄴ, ㄹ ⑤ ㄷ, ㄹ

14. 표는 취업 정보지에 발표된 세 회사의 급여와 안정성에 관한 자료이다. 세 회사로부터 동시에 입사 제안을 받은 갑과 을은 이 자료에 기초해서 한 회사에 취직하려고 한다. 두 사람이 자신의 기준과 표를 바탕으로 합리적 선택을 할 경우 옳은 것은? [3점]

<급여와 안정성 수준>

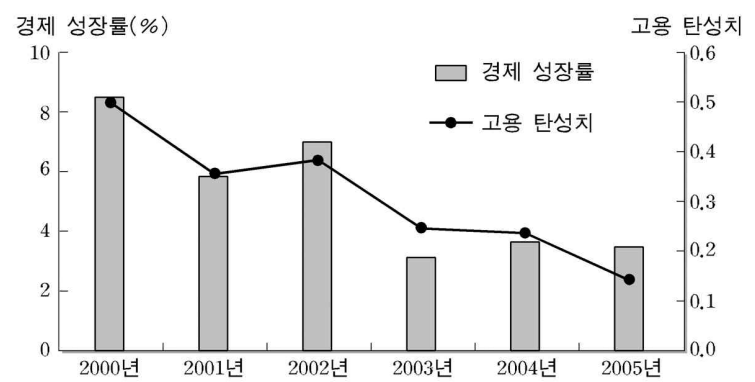
기준 회사	급여	안정성
A	9	3
B	7	8
C	8	7



* 수치는 최저 1점, 최고 10점을 기준으로 작성되었음

- ① 갑의 선택 순서는 급여 순서와 같다.
- ② 갑의 선택에 대한 기회 비용은 B회사 입사이다.
- ③ 을의 선택은 C회사에 입사하는 것이다.
- ④ 갑이 선택한 회사의 급여 수준은 을의 2배이다.
- ⑤ 을이 선택한 회사의 안정성 수준은 갑의 2배이다.

15. 그림은 A국의 경제 성장률과 고용 탄성치의 연도별 변화를 나타낸 것이다. 이에 대한 옳은 분석을 <보기>에서 모두 고른 것은? [3점]



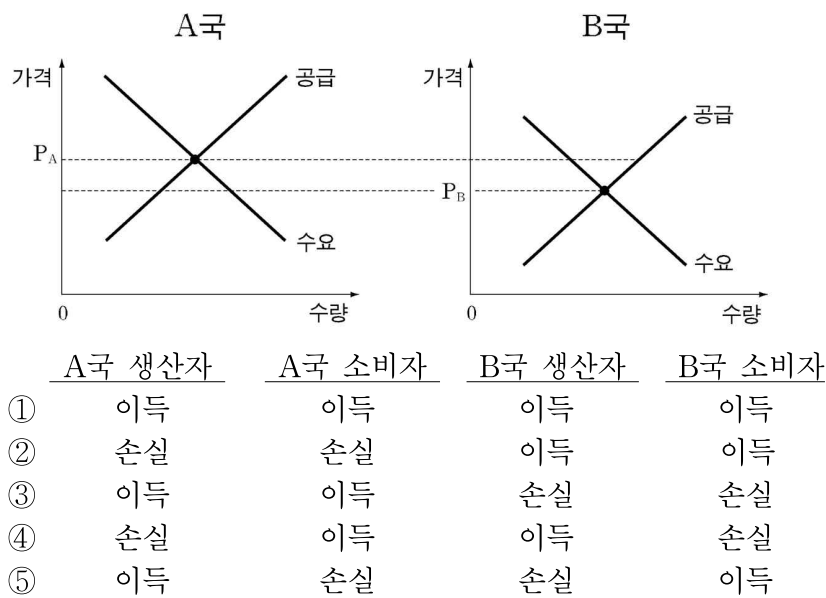
* 고용 탄성치 = $\frac{\text{취업자 증가율}}{\text{경제 성장률}}$

—<보기>—

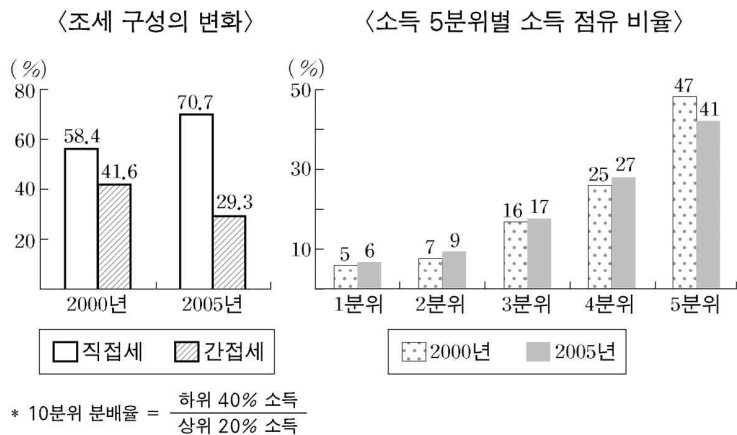
ㄱ. 위 시기 중 경제 규모가 가장 큰 시기는 2000년이다.
 ㄴ. 경제 성장에도 불구하고 취업자 수는 매년 감소하고 있다.
 ㄷ. 위 고용 탄성치의 변화는 생산 공정의 자동화가 진행되는 과정에서 나타날 수 있다.
 ㄹ. 위 그림의 상황이 지속될 경우, 향후 정부가 실시하는 경기 부양책의 고용 창출 효과는 줄어든다.

- ① ㄱ, ㄴ ② ㄱ, ㄷ ③ ㄴ, ㄷ ④ ㄴ, ㄹ ⑤ ㄷ, ㄹ

16. 그림은 교역 전 소비재 X에 대한 두 나라의 시장 상황을 나타낸다. 교역 후 두 나라의 X재 생산자와 소비자가 얻게 될 이득과 손실을 가장 옳게 연결한 것은?(단, 교역에 따른 거래 비용은 없다고 가정한다.) [3점]



17. 그림은 A국의 조세 구성과 소득 5분위별 소득 점유 비율의 변화를 나타낸다. 이에 대한 옳은 추론을 <보기>에서 모두 고른 것은?

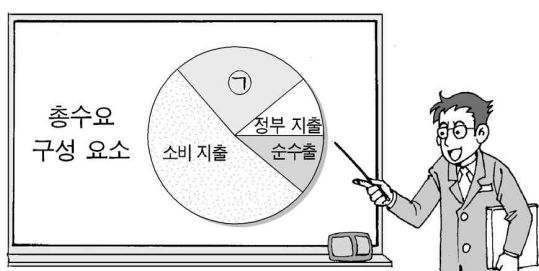


〈보기〉

ㄱ. 10분위 분배율이 높아졌다.
 ㄴ. 조세 저항이 심해졌을 것이다.
 ㄷ. 소비에 부과되는 세금의 비중이 증가하였다.
 ㄹ. 조세 구성의 변화가 소득 분배 구조를 악화시켰을 것이다.

- ① ㄱ, ㄴ ② ㄱ, ㄷ ③ ㄴ, ㄷ ④ ㄴ, ㄹ ⑤ ㄷ, ㄹ

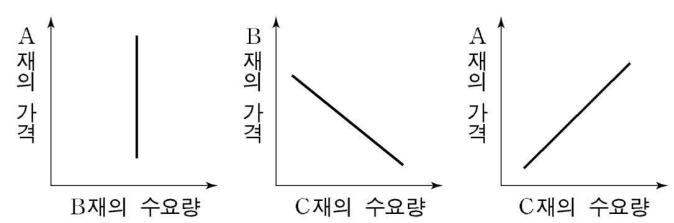
18. 그림은 선생님이 제시한 수업 자료이다. ㉠에 대한 설명으로 옳지 않은 것은?



- ① ㉠의 원천은 저축이다.
 ② 생산에 필요한 설비 확충은 ㉠의 예이다.
 ③ 이자율의 변화와 같은 방향으로 움직인다.
 ④ 장기적으로 경제의 성장 잠재력을 확충하는 효과가 있다.
 ⑤ 정치 불안 등으로 시장의 불확실성이 커지면 위축될 수 있다.

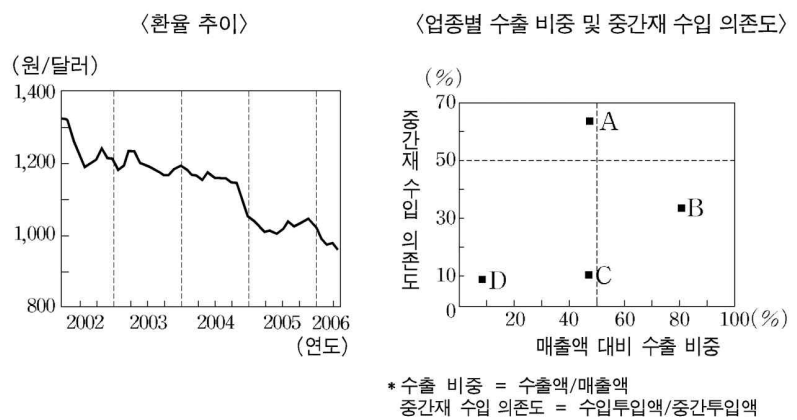
19. 그림은 선생님이 재화 간의 관계를 설명하면서 제시한 것이다. 이를 바탕으로 A, B, C재를 옳게 짝지은 것은? [3점]

홍차와 녹차는 많은 사람들이 즐겨 찾는 기호 식품이다. 영국의 귀족들은 17세기 후반부터 홍차에 설탕을 넣어 마시기 시작했다. 당시 설탕은 비싸서 신분의 상징이었다. 그 후 설탕은 가격이 낮아지면서 홍차를 비롯하여 다양한 음료와 함께 사용되었지만, 설탕이 넘보지 못했던 영역이 있었으니 바로 녹차였다.



- | | A재 | B재 | C재 |
|---|----|----|----|
| ① | 녹차 | 설탕 | 홍차 |
| ② | 설탕 | 녹차 | 홍차 |
| ③ | 설탕 | 홍차 | 녹차 |
| ④ | 녹차 | 홍차 | 설탕 |
| ⑤ | 홍차 | 녹차 | 설탕 |

20. 그림은 우리나라의 환율 추이와 업종별 수출 비중 및 중간재 수입 의존도를 나타낸다. 이런 환율 추세가 지속될 때의 영향을 옳게 추론한 것을 <보기>에서 모두 고른 것은? [3점]



〈보기〉

ㄱ. A산업은 수출 가격 하락과 수입 원자재 가격 상승으로 채산성이 더욱 악화된다.
 ㄴ. B산업은 환율 변화로 해외 시장에서의 가격 경쟁력이 약화된다.
 ㄷ. C산업은 A산업에 비해 환율 변화로 인한 생산비 감소 효과가 더 작다.
 ㄹ. D산업은 위 네 산업 가운데 환율 변화의 영향을 가장 크게 받는다.

- ① ㄱ, ㄴ ② ㄱ, ㄷ ③ ㄴ, ㄷ ④ ㄴ, ㄹ ⑤ ㄷ, ㄹ

* 확인 사항
 ○ 답안지의 해당란에 필요한 내용을 정확히 기입(표기)했는지 확인 하시오