

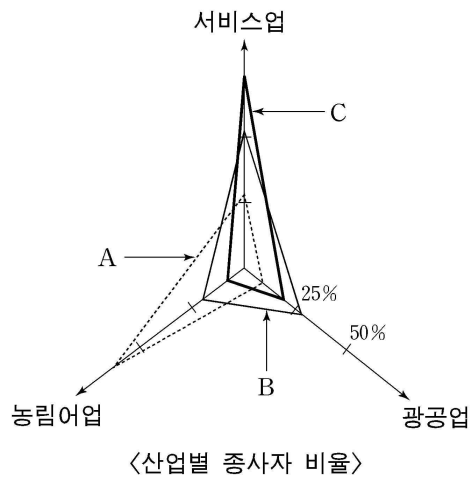
제 4 교시

사회탐구 영역 (경제 지리)

성명 수험 번호

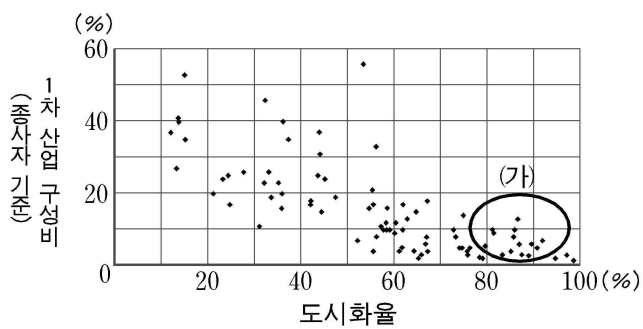
- 자신이 선택한 과목의 문제지인지 확인하십시오.
- 문제지에 성명과 수험 번호를 정확히 써 넣으시오.
- 답안지에 성명과 수험 번호를 써 넣고, 또 수험 번호와 답을 정확히 표시하십시오.
- 과목을 선택한 순서대로 풀고, 답은 답안지의 '제1선택'란에서부터 차례대로 표시하십시오.
- 문항에 따라 배점이 다르니, 각 물음의 끝에 표시된 배점을 참고하십시오. 3점 문항에만 점수가 표시되어 있습니다. 점수 표시가 없는 문항은 모두 2점입니다.

1. 그래프는 한 국가의 시기별 산업 구조를 나타낸 것이다. 이에 대한 설명으로 옳은 것은? [3점]



- ① 제조업의 노동 생산성은 A 시기에 가장 높다.
- ② 환경 오염은 A 시기보다 B 시기에 적게 나타난다.
- ③ 도시 인구 비율은 이농이 활발한 B 시기에 가장 높다.
- ④ 노동 집약적 공업의 비중은 B 시기보다 C 시기에 높다.
- ⑤ 서비스업 분야의 업종은 C 시기에 가장 다양하다.

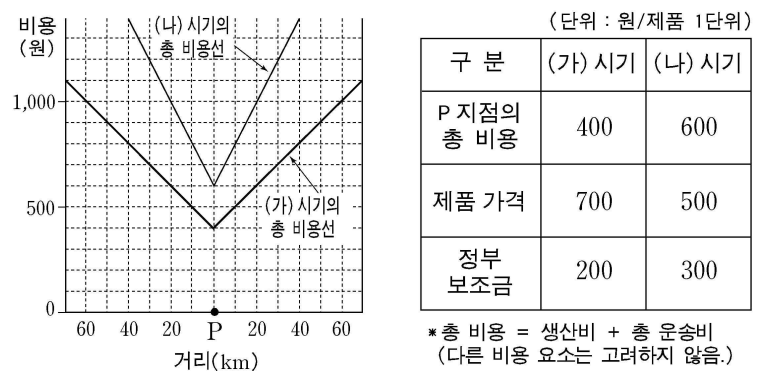
2. 그래프는 세계 각국의 도시화율과 1차 산업 구성비를 나타낸 것이다. (가) 국가군의 지리적 특성을 <보기>에서 모두 고른 것은?



- <보 기>
- 가. 저렴한 노동력이 풍부하다.
 - 나. 정보 통신망의 발달이 양호하다.
 - 다. 기술 집약적 산업의 비중이 높다.
 - 르. 1인당 평균 에너지 소비량이 적다.
 - 모. 농업 활동의 상업적 성격이 강하다.

- ① 가, 나
- ② 나, 다
- ③ 르, 모
- ④ 가, 르, 모
- ⑤ 나, 다, 모

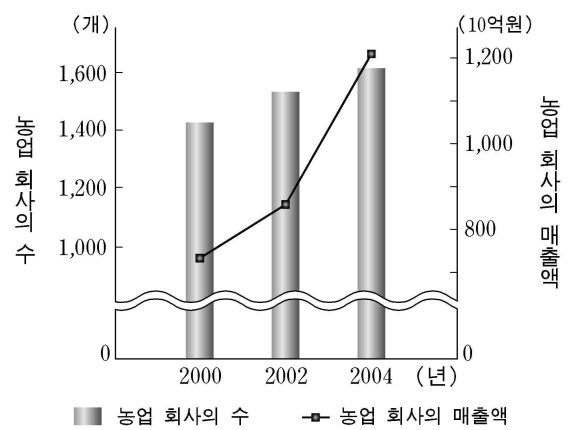
3. 자료는 공장의 입지와 관련된 총 비용의 공간적 분포와 제품 가격 및 정부 보조금을 나타낸 것이다. 이에 대한 설명으로 옳은 것을 <보기>에서 모두 고른 것은? (단, 생산비, 정부 보조금, 제품 가격은 모든 지역에서 동일하다.) [3점]



- <보 기>
- 가. (가) 시기에 이윤이 발생하는 범위는 P로부터 40km 이내이다.
 - 나. (가) 시기의 최적 입지는 P이고, 이 때 이윤은 제품 1단위 당 500원이다.
 - 다. (나) 시기에 이윤을 얻으려면 정부 보조금이 반드시 필요하다.
 - 르. (나) 시기에 P로부터 30km 지점에서 이윤을 얻으려면, 제품 1단위 당 400원이 넘는 정부 보조금이 추가로 지원되어야 한다.
 - 모. P로부터 10km 지점에서, (나) 시기에 (가) 시기와 동일한 이윤을 얻으려면, 제품 1단위 당 200원의 정부 보조금이 추가로 지원되어야 한다.

- ① 가, 나, 르
- ② 가, 다, 모
- ③ 가, 르, 모
- ④ 나, 다, 르
- ⑤ 나, 다, 모

4. 자료는 우리나라 농업 회사에 관한 것이다. 이러한 현상이 나타나게 된 요인을 <보기>에서 모두 고른 것은? [3점]



* 농업 회사 : 농작물을 기업적으로 재배하여 수익을 추구하는 회사

- <보 기>
- 가. 휴경지의 발생
 - 나. 영농 인구의 감소
 - 다. 농촌 인구의 노령화
 - 르. 총 경지 면적의 감소

- ① 가, 나
- ② 가, 다
- ③ 나, 르
- ④ 가, 나, 다
- ⑤ 나, 다, 르

17. 자료에서 설명하는 산업 지역과 관계 깊은 내용을 <보기>에서 골라 바르게 짝지은 것은?

(가) 서울 도심 일대의 인쇄소 거리에는 지역 내의 수요를 기반으로 인쇄소들이 관련 업체들과 함께 집적되어 있다.
 (나) 실리콘밸리는 정보 통신 분야의 연구 및 생산 기능이 긴밀하게 네트워크를 형성하고 있는 산업 집적지이다.
 (다) 울산 공업 지역은 수륙 교통, 공업 용수 등의 유리한 입지 조건을 바탕으로 석유 화학, 조선, 자동차 공업 등이 발달하고 있다.

—————<보 기>—————
 가. 도시의 업무 기능을 보조하는 산업 지역이다.
 나. 산학 협력을 바탕으로 발달한 첨단 산업 지역이다.
 다. 정부 주도 하에 농어촌을 대단위로 개발한 산업 지역이다.

- | | (가) | (나) | (다) |
|---|-----|-----|-----|
| ① | 가 | 나 | 다 |
| ② | 나 | 가 | 다 |
| ③ | 나 | 다 | 가 |
| ④ | 다 | 가 | 나 |
| ⑤ | 다 | 나 | 가 |

18. 다음은 수업에 활용한 신문 기사이다. 교사의 질문에 대한 대답으로 가장 적절한 것은?

○○ 일 보 2006년 ○월 ○일

발전소에서 집까지 전력 손실 '제로' !

발전소에서 전력 소비지가 멀리 떨어져 있는 경우 송전 시설비가 많이 들고, 전력 손실도 증가한다. 기존의 구리 전선을 사용하면 송전 과정에서 평균 40%의 전력이 손실된다.

최근 재미 한국인 과학자는 전력을 손실 없이 100% 그대로 전달할 수 있는 '꿈의 전선'을 개발하였다. (이하 생략)

교사 : 기사에 나온 기술이 상용화된다면 어떤 효과가 있을까요?

- ① 수력 발전소의 입지 조건이 자유로워져요.
- ② 전력 생산에 필요한 연료를 수입하지 않아도 돼요.
- ③ 화력 발전소 가동으로 인한 환경 오염이 사라져요.
- ④ 발전소 입지 선정에서 송전 거리의 영향이 줄어들어요.
- ⑤ 원자력 발전소는 해안이나 호숫가에 입지할 필요가 없어져요.

19. 자료는 서비스 업종에 관한 설명이다. 관계 깊은 내용을 <보기>에서 골라 바르게 짝지은 것은?

(가) 이 업종은 생활 수준이 향상되면서 자기 계발 및 소비에 대한 욕구가 증대되고 여가 시간이 늘어남에 따라 발달한다.
 (나) 이 업종은 제품에 대한 소비자들의 수요 성향이 다양해지고 생산 업체 간의 경쟁이 치열해지면서 발달한다.

—————<보 기>—————
 가. 도매업과 소매업
 나. 교육, 레저 및 관광 산업
 다. 공공 행정, 사회 복지 사업
 라. 연구 개발, 시장 조사, 광고업

- | | (가) | (나) |
|---|-----|-----|
| ① | 가 | 나 |
| ② | 가 | 다 |
| ③ | 나 | 가 |
| ④ | 나 | 라 |
| ⑤ | 다 | 라 |

20. 자료는 기업 성장에 따른 기업 조직의 변화에 관한 것이다. 밑줄 친 부분에 대한 설명으로 적절한 것을 <보기>에서 모두 고른 것은?

기업의 성장은 기업 조직에 많은 변화를 주어, 기업 활동의 공간적 범위에 영향을 끼친다. 기업의 기능은 (가)기업 전체의 운영을 맡는 기능, (나)기술 개발을 담당하는 기능, (다)제품을 직접 만드는 기능으로 구분할 수 있다. 그리고 기업 성장 초기에는 이 모든 기능이 한 장소에 입지하지만, 규모가 커짐에 따라 여러 곳으로 분산된다.

—————<보 기>—————
 가. (가)는 기업의 중추 기능으로 주로 본사에서 수행된다.
 나. (나)는 저임금의 미숙련 노동력이 풍부한 지역에 입지하는 것이 유리하다.
 다. (다)는 저렴한 지가와 노동력을 찾아 해외에 입지하기도 한다.
 라. 기업이 성장할수록 (가)의 중요성은 점차 감소하고, (다)는 더욱 중요시된다.

- | | | |
|--------|--------|--------|
| ① 가, 나 | ② 가, 다 | ③ 나, 다 |
| ④ 나, 라 | ⑤ 다, 라 | |

* 확인 사항
 ○ 답안지의 해당란에 필요한 내용을 정확히 기입(표기)했는지 확인 하시오.