

제 4 교시

사회탐구 영역 (경제)

성명		수험 번호									
----	--	-------	--	--	--	--	--	--	--	--	--

- 자신이 선택한 과목의 문제지인지 확인하십시오.
- 문제지에 성명과 수험 번호를 정확히 써 넣으시오.
- 답안지에 성명과 수험 번호를 써 넣고, 또 수험 번호와 답을 정확히 표시하십시오.
- 과목을 선택한 순서대로 풀고, 답은 답안지의 '제1선택'란에서부터 차례대로 표시하십시오.
- 문항에 따라 배점이 다르니, 각 물음의 끝에 표시된 배점을 참고하십시오. 3점 문항에만 점수가 표시되어 있습니다. 점수 표시가 없는 문항은 모두 2점입니다.

1. (가), (나), (다), (라)의 순서대로 학습 활동을 전개할 때 학생들이 배울 수 있는 경제 개념을 <보기>에서 모두 고른 것은?

- (가) 모듈별로 학생들은 상품 생산에 필요한 몇 가지 재료들을 제공받는다. 재료 가격표에는 각 재료 가격이 표시되어 있다.
- (나) 모듈별로 일부 재료들을 선택하여 창의적인 '오늘의 상품'을 생산한다. 상품 생산 과정이 끝나면 모듈별 대표가 나와 모듈 상품에 대해 광고한다.
- (다) 학생들은 미리 받은 1만 원권 모조 화폐를 자기 모듈 상품 이외에 자신이 사고 싶은 상품 앞에 갖다 놓는다.
- (라) 매출 결과를 발표한다. 총매출액에서 상품 생산에 들어간 모든 재료들의 가격 총액을 뺀 나머지가 가장 높은 모듈을 '오늘의 생산자'로 선정하고 준비한 선물을 준다.

- <보 기>
- | | |
|--------------|---------------|
| ㉠. 소비자 주권 | ㉡. 규모의 경제 |
| ㉢. 혁신과 위험 부담 | ㉣. 이윤과 이윤 극대화 |

- ① ㉠, ㉢ ② ㉡, ㉣ ③ ㉠, ㉡, ㉣
 ④ ㉠, ㉢, ㉣ ⑤ ㉡, ㉢, ㉣

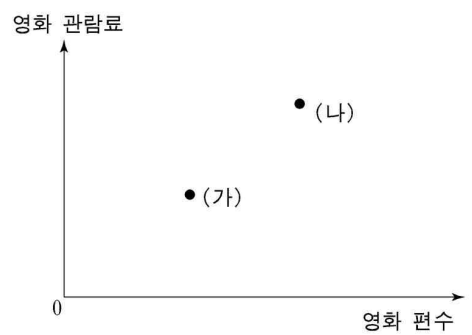
2. ㉠에 나타난 선택의 원리와 ㉢에 대한 답을 가장 바르게 짝지은 것은?

㉠ 일부 운동 선수들은 대학에 진학하지 않고 고등학교 졸업 후 곧바로 프로로 진출한다. 프로 운동 선수는 우리에게 즐거움을 주지만 우리 생활에 없어서는 안 될 정도의 서비스를 제공하는 것은 아니다. 그럼에도 불구하고 프로 운동 선수의 일부는 종종 수억 원에 이르는 연봉을 받는다. 반면에 간호사, 경찰, 소방대원 등 우리 생활에서 꼭 필요한 서비스를 제공하는 사람들은 이들보다 훨씬 적은 연봉을 받는다.

㉢ 왜 이런 연봉의 차이가 발생하는 것일까?

- | | |
|---------------------------|---------|
| — ㉠ | — ㉢ |
| ① 선택에는 일정한 대가가 따른다. | 효율성의 차이 |
| ② 비교 우위가 있는 쪽을 선택한다. | 효율성의 차이 |
| ③ 기회 비용이 낮은 쪽을 선택한다. | 희소성의 차이 |
| ④ 회수할 수 없는 비용은 고려하지 않는다. | 희소성의 차이 |
| ⑤ 교환은 거래 당사자들의 이익을 증진시킨다. | 형평성의 차이 |

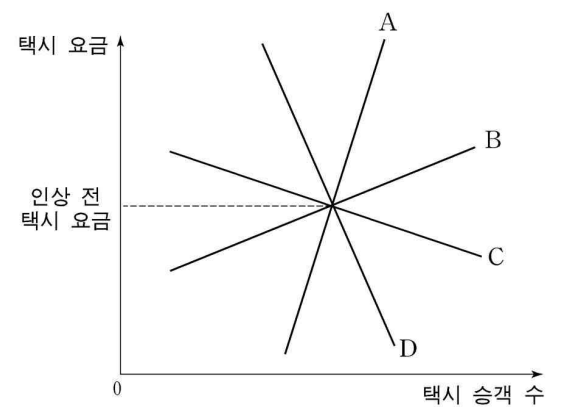
3. 국내 영화 시장의 균형이 시장 원리에 따라 결정될 경우, 시장 균형점이 (가)에서 (나)로 이동할 수 있는 요인으로 옳은 것은? [3점]



- ① 외국 영화의 수입 물량이 늘어났다.
- ② 정부가 국산 영화 제작비에 대한 지원을 확대하였다.
- ③ 국산 영화 제작비가 늘어 영화 관람료가 인상되었다.
- ④ 한류(韓流) 열풍에 따라 국산 영화의 제작 수량이 늘어났다.
- ⑤ 주 5일 근무제의 확대 실시에도 불구하고 임금은 인상되었다.

4. 가격 탄력성에 대한 ㉠과 ㉢의 생각을 나타낸 그래프로 바르게 짝지어진 것은? (단, 다른 조건은 일정하다.) [3점]

최근 택시 요금 인상을 둘러싸고 정부와 택시 기사들 사이에 의견이 첨예하게 대립되고 있다. ㉠ 정부 당국은 택시 요금이 인상되면 택시 기사의 수입이 증가한다고 보는 반면, ㉢ 택시 기사들은 손님이 줄어 오히려 수입이 감소할 것이라는 입장을 취하고 있다.



- | | | | |
|-----|-----|-----|---|
| — ㉠ | — ㉢ | | |
| ① A | B | ② B | C |
| ③ C | A | ④ C | D |
| ⑤ D | C | | |

[5~6] 다음 글을 읽고 물음에 답하시오.

(가) 어떤 기업이 생산 과정에서 개발한 ‘기술 파급 효과가 매우 큰 기술’은 그 기업뿐 아니라 다른 여러 산업 분야에도 쉽게 응용되어 사용된다.
 (나) 국방이나 치안 서비스는 ㉠그 혜택을 누구나 누릴 수 있으며, ㉡내가 그 혜택을 누린다고 해서 다른 사람이 누릴 수 있는 혜택이 줄어드는 것도 아니다.

5. (가)와 (나)에 대한 설명으로 옳지 않은 것은?

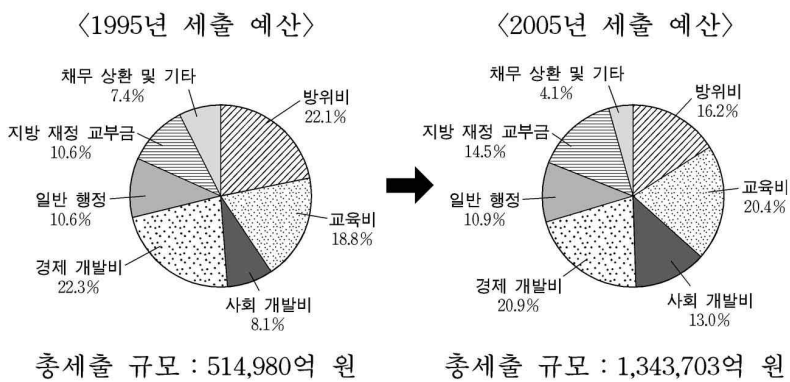
- ① (가)에서 기술 개발에 드는 사적 비용이 사회 전체 비용보다 적다.
- ② (가)에서 기술 개발이 사회적으로 충분한 만큼 이루어지지 않는다.
- ③ (나)에서 ㉠은 비배제성, ㉡은 비경합성을 말한다.
- ④ (나)에서 비효율적인 자원 배분이 일어난다.
- ⑤ (가)와 (나)에서 모두 무임 승차자의 문제가 발생한다.

6. (가)와 (나)에서 나타날 수 있는 문제점의 해결 방안을 <보기>에서 모두 고른 것은?

<보 기>
 가. (가)에서 기술 개발을 위한 보조금을 지급한다.
 나. (가)에서 개발된 기술에 대해 특허권을 부여한다.
 다. (나)에서 수혜자 간 합의 도출을 통해 해결한다.
 리. (나)에서 정부가 국방이나 치안 서비스를 제공한다.

- ① 가, 리 ② 나, 다 ③ 나, 리
- ④ 가, 나, 리 ⑤ 가, 다, 리

7. 자료에 대한 옳은 설명을 <보기>에서 모두 고른 것은?



<보 기>
 가. 일반 회계 세출 예산을 기능별로 분류하였다.
 나. 방위비, 경제 개발비 규모가 줄어들었다.
 다. 사회 복지, 문화·예술 발전, 환경 개선 등이 강조되었다.
 리. 지방 정부의 재정 자립도가 향상되었다.

- ① 가, 나 ② 가, 다 ③ 나, 다 ④ 나, 리 ⑤ 다, 리

8. 밑줄 친 부분의 결과에 대한 추론으로 옳은 것을 <보기>에서 모두 고른 것은? (단, 현재 노동 시장은 균형 상태이고, 노동에 대한 수요는 임금에 대해 완전 비탄력적이다.) [3점]

편의점에서 아르바이트를 하면 시간당 3,000원의 임금을 받는다. 이러한 임금 수준이 너무 낮다는 여론에 따라 정부는 최저 임금을 시간당 3,300원으로 올리려고 한다.

<보 기>
 가. 고용량이 변하지 않을 것이다.
 나. 편의점의 판매량이 감소할 것이다.
 다. 노동에 대한 초과 수요가 발생할 것이다.
 리. 정부가 의도한 정책 효과가 나타날 것이다.

- ① 가, 나 ② 가, 다 ③ 가, 리 ④ 나, 다 ⑤ 다, 리

9. 다음 경제 현상의 발생 원인과 결과를 옳게 짝지은 것을 <보기>에서 모두 고른 것은? [3점]

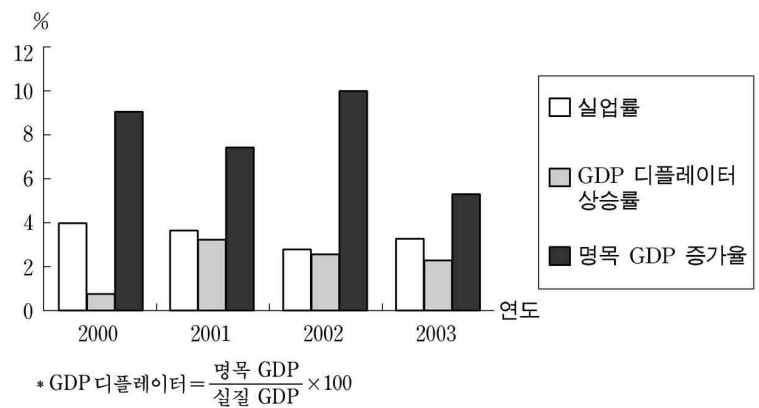
○ 물가가 지속적으로 하락하는 현상을 말한다.
 ○ 수요 측면에서 발생하기도 하고 공급 측면에서 발생하기도 한다.
 ○ ‘경제의 저혈압’이라고도 한다.

<보 기>

(원인)	(결과)
가. 생산성 향상	실질 임금 상승
나. 소비 감소	기업과 금융 기관의 부실화
다. 석유 파동	투기 성행
리. 통화량 감소	기업의 이윤 및 투자 의욕 증대
마. 수출 감소	부채의 실질 가치 감소

- ① 가, 나 ② 나, 다 ③ 나, 리 ④ 다, 마 ⑤ 리, 마

10. 자료에 대한 해석으로 가장 타당한 것은? [3점]



- ① 실질적인 생활 수준은 낮아지고 있다.
- ② 2001년 이후 물가 지수가 하락하였다.
- ③ 2002년의 실질 경제 성장률은 2001년에 비해 높다.
- ④ 물가 상승률과 실업률 간의 상충 관계가 뚜렷하게 나타난다.
- ⑤ 2001년과 2003년은 국내 총생산 규모가 전년도에 비해 줄었다.

11. 표에 대한 옳은 설명을 <보기>에서 모두 고른 것은?

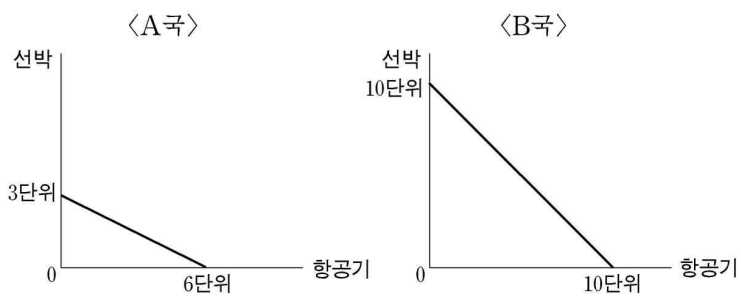
지표 \ 연도	1996	1997	1998	1999	2000	2001	2002	2003
㉠ 10분위 분배율	0.566	0.587	0.507	0.496	0.504	0.497	0.514	0.532
㉡ 지니 계수	0.291	0.283	0.316	0.320	0.317	0.319	0.312	0.306

<보 기>

ㄱ. ㉠은 모든 소득 계층의 소득 분배 상태를 하나의 숫자로 나타낸다.
 ㄴ. ㉠과 ㉡은 소득 분배 상태를 나타내는 상호 보완적인 지표들이다.
 ㄷ. 1997년이 가장 균등한 소득 분배를 보여준다.
 ㄹ. 하위 소득 계층의 분배 상태는 전반적으로 개선되고 있다.

- ① ㄱ, ㄴ ② ㄱ, ㄷ ③ ㄴ, ㄷ ④ ㄴ, ㄹ ⑤ ㄷ, ㄹ

12. 그림은 A국과 B국의 생산 가능 곡선이다. 이에 대한 설명으로 옳지 않은 것은? [3점]



- ① 두 나라에서 주어진 자원을 사용하여 최대한 생산할 수 있는 선패와 쌀의 양을 보여준다.
 ② A국이 선패 2단위, 쌀 1단위를 생산하는 것은 비효율적이다.
 ③ B국이 쌀 1단위를 더 생산하기 위한 기회 비용은 선패 1단위이다.
 ④ B국이 선패 생산을 포기하고 A국에서 선패를 수입하면 이익이 된다.
 ⑤ 두 나라는 일정한 조건하에서 교역을 통해 특화의 이점을 누릴 수 있다.

13. 변동 환율 제도하에서 다음과 같은 국제 거래가 발생하였다. 그 결과에 대해 옳게 추론한 것을 <보기>에서 모두 고른 것은?

(가) 자동차를 5백만 달러어치 수출했다.
 (나) 신혼 부부들이 해외로 여행을 가서 10만 달러를 지출했다.
 (다) 외채에 대한 이자로 외국에 1백만 달러를 지급했다.
 (라) 국내 주식 시장에서 외국인이 2백만 달러어치의 주식을 구입했다.

<보 기>

ㄱ. (가) ⇒ 환율 하락 ㄴ. (나) ⇒ 환율 하락
 ㄷ. (다) ⇒ 환율 상승 ㄹ. (라) ⇒ 환율 상승

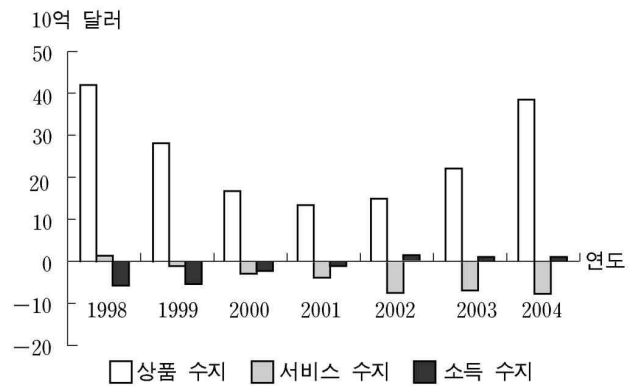
- ① ㄱ, ㄴ ② ㄱ, ㄷ ③ ㄴ, ㄷ ④ ㄴ, ㄹ ⑤ ㄷ, ㄹ

14. 밑줄 친 부분과 같은 현상이 일어난 이유로 가장 타당한 것은?

자연산 넙치는 양식 넙치에 비해 맛이 좋아서 훨씬 높은 가격에 거래된다. 일부 업자들은 자연산 넙치와 양식 넙치를 구분하기 어렵다는 점을 이용하여 양식 넙치를 자연산으로 속여 팔기도 한다. 이에 많은 소비자들은 가려내기 어려운 자연산 넙치를 비싼 값에 사기보다는 차라리 값싼 양식 넙치를 사기 시작했다. 결국 시장에서 자연산 넙치를 보기가 어려워졌다.

- ① 자연산 넙치의 공급이 줄었기 때문이다.
 ② 넙치 수요자 간의 담합이 존재하기 때문이다.
 ③ 일부 넙치 공급자들이 합리적이지 못하기 때문이다.
 ④ 넙치 가격이 자원을 효율적으로 배분하고 있기 때문이다.
 ⑤ 넙치 수요자와 공급자가 지닌 정보에 차이가 있기 때문이다.

15. 그래프에 대한 옳은 설명을 <보기>에서 모두 고른 것은? [3점]

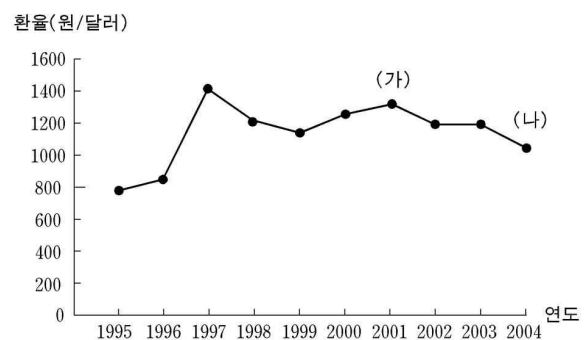


<보 기>

ㄱ. 경상 수지의 추이를 주요 항목별로 제시하고 있다.
 ㄴ. 교역 상대국과의 무역 마찰과 국내 물가 상승이 우려된다.
 ㄷ. 외국인의 국내 투자보다 내국인의 해외 투자가 줄어들고 있다.
 ㄹ. 대체로 운수, 여행, 통신, 보험, 지적 재산권 사용료 등의 수출이 수입보다 많다.

- ① ㄱ, ㄴ ② ㄱ, ㄷ ③ ㄴ, ㄷ ④ ㄴ, ㄹ ⑤ ㄷ, ㄹ

16. (가)와 (나) 두 시점 사이의 환율 변화가 우리나라에 미칠 수 있는 영향을 추론한 것으로 옳은 것은? [3점]



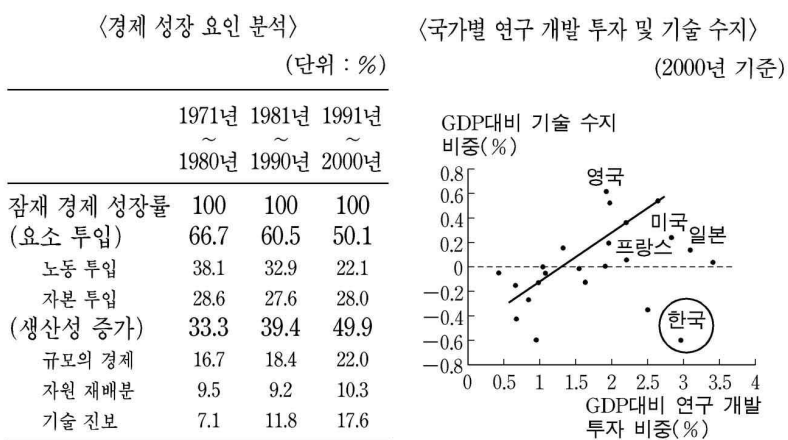
- ① 미국 여행의 비용 부담이 커진다.
 ② 미국 현지 자산에 대한 투자가 늘어난다.
 ③ 수입 물가를 자극해 인플레이션을 유발한다.
 ④ 미국으로 수출하는 상품의 달러 표시 가격이 하락한다.
 ⑤ 달러 표시 부채를 갖고 있는 기업의 외채 상환 부담이 커진다.

17. 밑줄 친 부분의 근거로 적절하지 않은 것은?

최근 WTO를 비롯한 경제 관련 국제 기구는 세계 각국에 대해 농민들에 대한 보호주의를 완화하거나 철폐할 것을 촉구하고 있다. 이에 따라 동남아 농업국을 비롯한 세계의 주요 농산물 생산 국가들은 특화나 생산성 향상을 통한 농업의 지속적인 발전을 도모하고 있다. 이것은 농민의 피해를 줄여야 한다는 소극적인 의미를 지닐 뿐만 아니라 전통적으로 농업 발전이 공업과 서비스업 등 다른 산업의 발전을 위해서도 매우 중요한 역할을 해 왔고 앞으로도 그럴 수 있다는 적극적인 인식에 토대를 두고 있다.

- ① 농민 소득의 증가는 공산품 및 서비스 시장의 확대에 기여할 수 있다.
- ② 농민의 자발적인 투자의 증가는 비농업 부문의 소득 분배 개선에 도움이 될 수 있다.
- ③ 농업 부문 노동 생산성의 향상은 유희 농업 노동력의 비농업 부문으로의 이동을 촉진할 수 있다.
- ④ 소득 증대로 농민의 저축 및 납세 규모가 커지면 비농업 부문의 외국 자본 차입이 줄어들 수 있다.
- ⑤ 특화에 따른 농산물 수출의 증가는 다른 산업의 자본재 수입에 필요한 외환의 공급을 늘려줄 수 있다.

18. 자료는 갑 군이 '한국 경제의 어제와 오늘'이라는 주제 발표를 위해 제시한 것이다. 갑 군의 한국 경제에 대한 옳은 설명을 <보기>에서 모두 고른 것은? [3점]



* 기술 수치 : 특허, 면허, 디자인, 상표, 기술 등과 관련하여 수취한 외화액에서 지불한 외화액을 차감한 것

<보 기>

- ㄱ. 생산성 증가에 기여한 비중이 규모의 경제보다 기술 진보에서 더 빠르게 커지고 있다.
- ㄴ. 경제 성장이 양적 성장에서 질적 성장으로 변화하고 있다.
- ㄷ. 기술 수치가 국제 수치 흑자에 기여하고 있다.
- ㄹ. 연구 개발 투자가 영국에 비해 효율적이다.

- ① ㄱ, ㄴ ② ㄱ, ㄹ ③ ㄴ, ㄷ ④ ㄴ, ㄹ ⑤ ㄷ, ㄹ

[19~20] 다음 글을 읽고 물음에 답하시오.

현재 무역, 금융, 노동 등의 경제 활동이 국경을 초월하여 자유롭게 전개되는 가운데 세계 경제의 상호 의존성과 통합이 확대·심화되는 소위 '세계화'가 진행 중이다.

(가) 일부 사람들은 세계화가 국가보다는 시장에 더 큰 힘을 실어주고 있고 성장과 복지를 증진시킬 것이라고 주장하고 있다. 또한 이들은 대체로 19세기 중반 이후 전개된 '제1차 세계화'가 1차 대전과 세계 대공황 등 우발적인 사건에 의해 중단되었다고 보고, 현재의 '제2차 세계화'는 이러한 사건의 재발(再發)로 중단되기는커녕 오히려 점점 더 강화될 것이라고 낙관하고 있다.

(나) 이와 달리 일부 사람들은 강자인 서구 제국에 의해 주도되는 현재의 세계화가 노동자와 빈국(貧國) 등 약자에게 불리하게 작용할 것이라고 주장한다. 이 밖에 세계화 자체에는 반대하지 않더라도 자본 이동의 급격성, 세계화에 대한 반감, IMF와 WTO 등 제도의 취약성 등을 근거로 '세계화의 지속 가능성'에 대해 회의적인 입장을 취하는 사람도 적지 않다.

19. (가)와 (나) 견해의 근거가 옳게 짝지어진 것을 모두 고른 것은?

	(가)	(나)
ㄱ	국가 간 상호 이익 증대	국가 간 빈부 격차 확대
ㄴ	준비된 개발 도상국의 성장 기회 확대	후진국에 대한 선진국의 경제 통제 강화
ㄷ	선진국 기업의 공익성 증대	선진국 소비자 주권의 강화
ㄹ	후진국의 자본 수입 기회 확대	자본 통제에 따른 금융 혼란
ㅁ	경제 주체 간의 경쟁 완화	환경 및 노동 조건의 악화

- ① ㄱ, ㄴ ② ㄱ, ㅁ ③ ㄴ, ㄷ ④ ㄷ, ㄹ ⑤ ㄹ, ㅁ

20. 다음은 밑줄 친 부분의 전후(前後)인 1920~30년대에 주요 선진국의 각 정부가 실시한 경제 정책이다. 이 중 대체로 (가)의 관점에 부합하는 정책이라고 볼 수 있는 것은? [3점]

- ① 특정 산업을 보호하기 위해 관세율을 인상하였다.
- ② 고용 안정을 위해 이민에 대한 규제를 강화하였다.
- ③ 경제 활성화를 위해 민간 경제에 적극적으로 개입하였다.
- ④ 고정 환율제하에서 자국 통화의 평가 절하를 단행하였다.
- ⑤ 자생적인 경제 회복을 유도하기 위해 긴축 기조를 유지하였다.

* 확인 사항

○ 답안지의 해당란에 필요한 내용을 정확히 기입(표기)했는지 확인하시오.