

제 4 교시

사회 탐구 영역 (사회 · 문화)

성명		수험 번호																	
----	--	-------	--	--	--	--	--	--	--	--	--	--	--	--	--	--	--	--	--

- 자신이 선택한 과목의 문제지인지 확인하십시오.
- 문제지에 성명과 수험 번호를 정확히 써 넣으시오.
- 답안지에 성명과 수험 번호를 써 넣고, 또 수험 번호와 답을 정확히 표시하십시오.
- 과목을 선택한 순서대로 풀고, 답은 답안지의 '제1선택'란에서부터 차례대로 표시하십시오.
- 문항에 따라 배점이 다르니, 각 물음의 끝에 표시된 배점을 참고하십시오. 3점 문항에만 점수가 표시되어 있습니다. 점수 표시가 없는 문항은 모두 2점입니다.

1. 다음 글에 나타난 사회관에 부합하는 설명을 <보기>에서 모두 고른 것은?

회사의 발전이 여러분의 발전과 직결된다는 점을 잊지 마십시오. 우리 회사가 여러분의 명예를 높인 것처럼 여러분도 회사의 명예를 높일 수 있도록 노력해 주십시오.

<보 기>

- ㄱ. 인간은 사회로부터 자유롭지 못하다.
- ㄴ. 사회는 개인의 단순한 집합체보다 크다.
- ㄷ. 국가는 개인 간의 계약 관계로 성립된다.
- ㄹ. 사회를 분석할 때 구조적 요인에 초점을 맞춘다.

- ① ㄱ, ㄴ ② ㄴ, ㄷ ③ ㄷ, ㄹ
- ④ ㄱ, ㄴ, ㄹ ⑤ ㄱ, ㄷ, ㄹ

2. 다음 사례로부터 도출할 수 있는 결론으로 가장 적절한 것은?

아프리카의 누어(Nuer) 족은 입법, 사법, 행정 기관이 없지만 사회가 혼란 상태에 있지는 않다. 이 사회는 '질서 있는 무정부 상태'라고 할 수 있다. 누어 족의 기본적 경제 단위는 가구이며 몇 개의 가구가 모여 소 종족을 이루고, 소 종족이 모여 대 종족을, 대 종족이 모여 최대 종족을, 그리고 최대 종족이 모여 씨족을 이루게 된다. 씨족은 수천 명의 사람으로 구성되며, 영토 전체에 걸쳐 흩어져 살고 있지만 사회적 유대를 이루는 네트워크를 형성한다. 씨족은 사회 내에서 분쟁이 생길 경우 조정하는 기능을 가지고 있다. 또한 씨족들은 족외혼을 하기 때문에 혼인 동맹을 통해 다른 씨족들과 유대를 형성할 수 있다.

- ① 종족이 더 큰 단위로 통합되면 사회적 혼란이 발생하지 않는다.
- ② 분쟁을 조절하고 정치적 통합성을 유지하는 방법은 보편성을 갖는다.
- ③ 미분화된 사회일수록 사회를 통제하고 조절하는 제도적 기구가 더 필요하다.
- ④ 입법, 사법, 행정 기관 등 제도적 장치가 있어야 정치적 통합을 유지할 수 있다.
- ⑤ 공식적 정치 조직이 없는 사회에서도 사회적 통합을 제공하는 문화적 장치가 존재한다.

3. 다음 두 사례를 종합하여 전통 문화를 이해한 것으로 가장 적절한 것은? [3점]

- 스코틀랜드 사람들은 17세기 후반까지도 독자적인 민족 집단을 형성하지 못하였다. 이들은 잉글랜드와 통합되면서 비로소 독자적인 민족 집단을 형성하기 시작했고, 이 과정에서 자신들이 오래전부터 내려온 민족 집단임을 내세우기 위해 '문화적 전통'을 창출하기 시작하였다. 전래의 관습이었던 백파이프가 전통 문화로 정착된 것이 그 대표적인 예이다.
- 전통적으로 제사는 조상 숭배의 의미를 가지고 있었으며 8촌 이내의 친족이 함께 지냈다. 그러나 요즘은 형제들만 모이는 경우가 많아서 조상 숭배의 의미보다 형제간의 우애를 다지는 의미가 더 커지고 있다. 그리고 제사 음식으로 바나나, 케이크 등 새로운 품목이 사용되기도 한다.

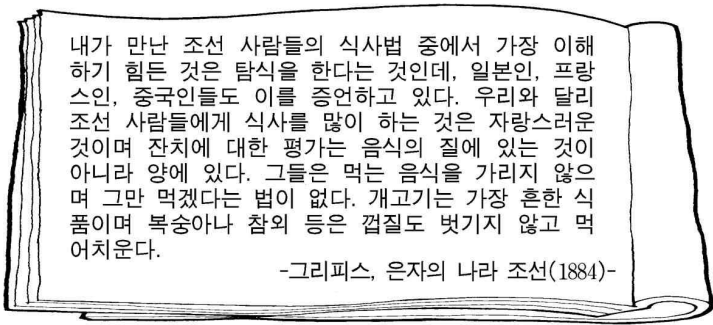
- ① 민족을 구분하는 지표로서 한 민족만 가지고 있는 관습이다.
- ② 오랫동안 변화되지 않은 것으로서 민족 정체성을 표현하고 있다.
- ③ 오래된 관습으로 구성되어 민족 집단이 오래되었음을 나타내는 것이다.
- ④ 민족 고유의 관습에 외래적인 것을 혼합하여 보편성을 갖도록 발전시킨 것이다.
- ⑤ 과거로부터 내려오던 관습을 시대적 상황에 부합할 수 있도록 새롭게 구성하거나 해석한 것이다.

4. 다음은 지역 개발 유형의 사례이다. 각 유형에 대한 기대 효과로 적절하지 않은 것은?

- (가) ○○ 강 종합 개발 계획은 강 본류에 여러 개의 댐을 건설하여 홍수를 방지하고 전력을 개발하며 관개 시설을 확충하는 것이다. 이 계획으로 강 유역에 대규모 산업 시설이 밀집되기 시작하였으며 그 효과가 주변 지역으로 확산되었다.
- (나) △△ 국가는 전국의 대표적인 낙후 지역을 '개발 촉진 지구'로 지정하여 개발하였다. 이들 지역에 대한 개발 사업은 크게 관광 휴양 사업, 지역 특화 사업 등으로 나누어 진행되었다. 사업을 통해 기간 시설이 갖추어지면서 다른 지역이나 기간 도로망과의 연계성이 높아졌다.

- ① (가)는 한정된 자원을 집중 투입하기 때문에 효율적 개발의 가능성이 크다.
- ② (가)는 집적 이익의 극대화를 지향하기 때문에 (나)보다 기업의 투자 유치에 더 유리하다.
- ③ (나)는 전국에 몇 개의 거점 지역을 선정해 대규모 생산 기반을 조성할 수 있다.
- ④ (나)는 지역 생활권 중심의 개발로서 사업 이익을 효과적으로 나누어 가질 수 있다.
- ⑤ (나)는 (가)에 비해 지역 사회 특성에 적합한 개발을 추구하는 데 더 효율적이다.

5. 다음 글을 쓴 필자의 문화 이해 태도와 이 글에 대한 독자의 관점을 가장 바르게 연결한 것은? [3점]

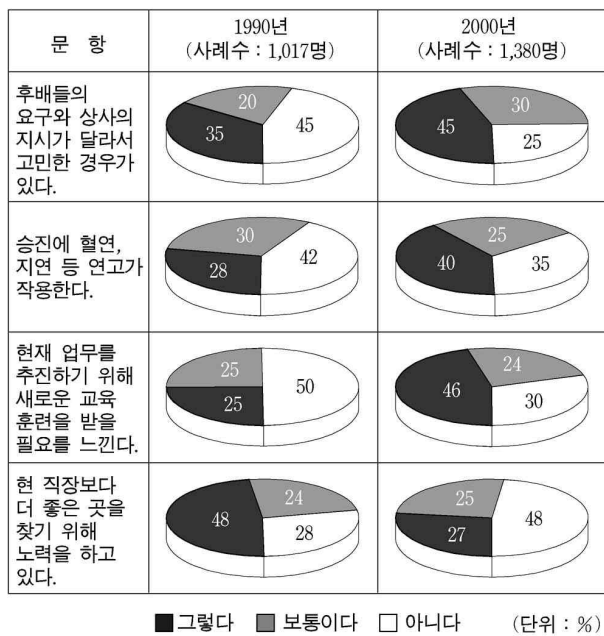


<독자의 평>

필자는 당시 조선 사람들의 음식 먹는 관습을 다른 문화 요소들, 즉 당시의 생업 기술, 가족 구성, 계층 구조, 가치관 등과 관련시켜 보았어야 했다.

- | | |
|------------|---------|
| 필자 | 독자 |
| ① 문화 사대주의 | 비교론적 관점 |
| ② 문화 사대주의 | 총체론적 관점 |
| ③ 자문화 중심주의 | 비교론적 관점 |
| ④ 자문화 중심주의 | 상대론적 관점 |
| ⑤ 자문화 중심주의 | 총체론적 관점 |

[6~7] 다음 자료는 어느 나라의 직장인을 대상으로 한 조사 연구 결과이다.



6. 위 연구에서 사용된 자료 수집 방법의 일반적 특징을 <보기>에서 모두 고른 것은? [3점]

- <보 기>
- ㄱ. 언어나 문자로 표현하기 어려운 현상을 조사한다.
 - ㄴ. 표본이 전체 집단을 대표할 수 있는가를 고려해야 한다.
 - ㄷ. 짧은 시간과 적은 비용으로 여러 사람들을 조사할 수 있다.
 - ㄹ. 통계와 처치를 통해 하나의 변수가 다른 변수에 어떠한 영향을 미치는가를 조사한다.

- ① ㄱ, ㄴ ② ㄴ, ㄷ ③ ㄱ, ㄴ, ㄷ
④ ㄱ, ㄷ, ㄹ ⑤ ㄴ, ㄷ, ㄹ

7. 위 자료에 대한 옳은 해석을 <보기>에서 모두 고른 것은?

- <보 기>
- ㄱ. 재사회화의 필요성이 줄어들었다.
 - ㄴ. 역할 갈등의 가능성이 증가하였다.
 - ㄷ. 귀속 지위가 전보다 더 중요시되었다.
 - ㄹ. 내집단과 준거 집단 간 불일치가 확대되었다.

- ① ㄱ, ㄴ ② ㄱ, ㄹ ③ ㄴ, ㄷ
④ ㄱ, ㄴ, ㄷ ⑤ ㄴ, ㄷ, ㄹ

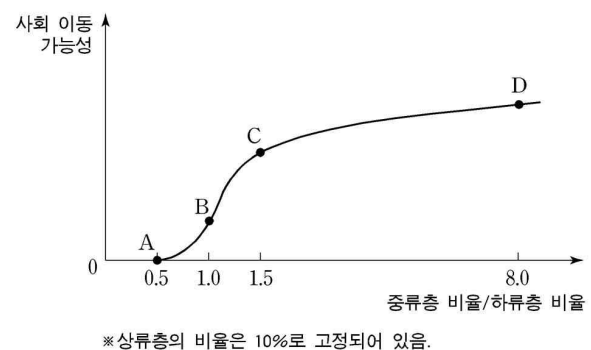
8. 다음과 같은 현상이 나타나는 사회의 등장과 관련 있는 요인을 <보기>에서 모두 고른 것은? [3점]

- 사람들의 소비 구조가 크게 변하였다. 기성복, 기성화와 같은 일반 소비재뿐만 아니라 전기 세탁기, 전기 냉장고 등 내구 소비재의 구매가 증가하였다. 이러한 내구 소비재는 더 이상 일부 계층의 전유물이 아니라 대부분이 가질 수 있는 것으로 되었다.
- 사람들은 생활 수준이 향상되고 교육 기회가 확대됨으로써 다양한 문화를 향유할 수 있게 되었다. 텔레비전, 라디오와 같은 대중 매체의 발달로 정보 전달과 여론 형성이 용이하게 되었으며 국민들의 지적 수준이 높아졌다.

- <보 기>
- ㄱ. 개성을 중시하는 맞춤형 서비스의 발달
 - ㄴ. 기계화와 자동화에 따른 대량 생산 시스템의 구축
 - ㄷ. 보통 선거 제도의 확립에 따른 민주주의 이념의 확산
 - ㄹ. 국가와 시장 기능을 보완하기 위한 시민 사회 단체의 성장

- ① ㄱ, ㄴ ② ㄱ, ㄷ ③ ㄴ, ㄷ ④ ㄴ, ㄹ ⑤ ㄷ, ㄹ

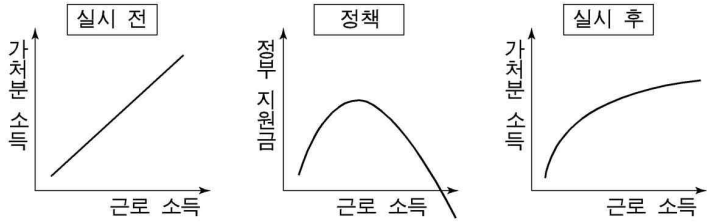
9. 그림은 한 사회의 계층 구조의 변화를 보여주고 있다. A, B, C, D 각 단계에 대한 옳은 설명을 <보기>에서 모두 고른 것은?



- <보 기>
- ㄱ. A에서는 성취 지위에 의해 사회적 역할이 결정된다.
 - ㄴ. A에서 C로 변하는 데 산업화가 중요한 역할을 한다.
 - ㄷ. A보다 D에서 민주주의가 발달할 가능성이 더 높다.
 - ㄹ. B에서 D로 변화함에 따라 화이트칼라 직종이 늘어난다.

- ① ㄱ, ㄴ ② ㄱ, ㄹ ③ ㄴ, ㄷ
④ ㄱ, ㄴ, ㄷ ⑤ ㄴ, ㄷ, ㄹ

10. 다음 자료는 정부가 도입을 검토하고 있는 어떤 제도에 관한 내용이다. 타당한 해석을 <보기>에서 모두 고른 것은? [3점]



*가처분 소득: 개인이 실제로 사용할 수 있는 소득의 총액

<보 기>

ㄱ. 소득 재분배 효과가 발생한다.
 ㄴ. 기업의 조세 부담을 경감시킬 수 있다.
 ㄷ. 소득 수준을 정확하게 파악할 수 있을 때 실효성이 있다.
 ㄹ. 기초 생활 보장 수급권자의 최저 생활 보장을 목적으로 한다.
 ㅁ. 근로를 통한 복지라는 점에서 생산적 복지 개념에 부합한다.

- ① ㄱ, ㄴ, ㄹ ② ㄱ, ㄷ, ㄹ ③ ㄱ, ㄷ, ㅁ
 ④ ㄴ, ㄷ, ㄹ ⑤ ㄷ, ㄹ, ㅁ

11. 다음은 어떤 연구 보고서에 대한 요약이다. 이 보고서에 대한 평가로 가장 적절한 것은? [3점]

연구 요약

1.주제 온라인 게임이 청소년의 집단 따돌림 현상에 미치는 영향
 2.가설 온라인 게임 접속 시간이 많은 학생일수록 집단 따돌림의 가해자가 될 가능성이 크다.
 3.자료 수집 방법 질문지법과 참여 관찰법
 4.결론 온라인 게임을 많이 한 학생일수록 집단 따돌림 현상의 가해자가 될 확률이 높다.
 5.제언 연구 과정에서 확보한 게임 접속 시간이 많은 학생의 명단을 학교에 통보하여 집단 따돌림 예방 교육을 받게 한다.

- ① 지나치게 이론적인 주제를 선정하였다.
 ② 윤리적으로 논란이 발생할 수 있는 제언을 제시하였다.
 ③ 가설과 무관한 결론이 도출되어 연구의 신뢰도가 낮다.
 ④ 변수 간 상관 관계 검증이 불가능한 가설을 설정하였다.
 ⑤ 양적 방법으로만 자료를 수집하여 질적인 요소를 파악하기 어렵다.

12. 다음 글을 통해 추론한 내용으로 가장 적절한 것은?

도시는 외관적으로는 비농업 인구가 집중적으로 거주하는 지역처럼 보이지만, 본질적으로는 생산·유통·소비라는 자본주의적 생산의 총 과정이 지역·공간적으로 표현된 형태라고 할 수 있다. 자본주의 사회의 도시는 생산의 간접 비용 및 유통과 소비에 들어가는 경비와 시간을 줄이려는 필요성 때문에 출현하였고, 계속 성장하고 있는 것이다.

- ① 대도시일수록 상품의 유통 비용이 많이 든다.
 ② 도시는 생산 활동보다 소비 활동에 더 유리한 공간이다.
 ③ 도시와 농촌을 구분하는 핵심적인 조건은 인구 규모이다.
 ④ 같은 조건이면 도시에서 제품을 구입하는 것이 합리적이다.
 ⑤ 대도시가 되면 생산 시설을 도시 밖으로 이전하는 것이 경제적이다.

13. 다음 각 사례에서 나타나는 가족 형태와 관련된 추론으로 가장 타당한 것은? [3점]

○ (가)는 농업을 경제 기반으로 한 사회이다. 따라서 많은 노동력을 필요로 하여 그에 부합한 가족 제도가 발달하였다.
 ○ (나)는 부부 또는 부부와 미혼 자녀로 구성되는 가족 형태가 보편화된 사회이다. 공업화 이후 직업이 분화되고 교육과 고용의 기회가 증대되어 많은 사람들이 농촌에서 도시로 이동하였다.
 ○ (다)는 수렵과 채집을 하는 사회이다. 이 사회에서는 가족이 하나의 독립적 단위를 이루어 생활을 영위해 나간다. 자연 자원이 희소할 뿐만 아니라 넓은 지역에 흩어져 있어서 규모가 작은 단위일수록 적응력이 강하다.

- ① (가)는 이동성이 높은 사회이며 부부와 자녀가 함께 생활했을 것이다.
 ② (나)는 가족 구성원 개인의 특성보다 가족 전체의 질서를 중요시 하였을 것이다.
 ③ (다)의 가족 형태는 에스키모인들의 가족 형태와 비슷할 것이다.
 ④ (가)의 가족 형태는 (나)의 가족 형태보다 부부간의 관계가 더 긴밀하고 평등할 것이다.
 ⑤ (나)와 (다)는 가계의 전통과 연속성을 중시하였을 것이다.

14. 다음과 같은 사회적 상황을 해결하기 위한 대안을 <보기>에서 모두 고른 것은?

○ 인터넷 채팅에서 욕설이 난무하여 정신적 고통을 당하는 사람들이 늘어났다.
 ○ 온라인 서점으로부터 구매하지도 않은 책에 대한 대금이 신용카드로 청구되었다.
 ○ 국회의원 입후보자에 대한 비방 게시물이 인터넷에 확산되어 선거의 공정성 문제가 제기되었다.

<보 기>

ㄱ. 전자 투표제 도입
 ㄴ. 인터넷 실명제 실시
 ㄷ. 저소득층 컴퓨터 보급 확대
 ㄹ. 전자 상거래 보안 규제 강화

- ① ㄱ, ㄴ ② ㄱ, ㄹ ③ ㄴ, ㄹ
 ④ ㄱ, ㄴ, ㄷ ⑤ ㄴ, ㄷ, ㄹ

15. 장수를 바라보는 갑과 을의 견해에 대한 설명으로 옳은 것은?

갑: 요즘 장수 마을의 기사가 TV에 자주 나와. 인간이 장수하는 것은 오래 사는 유전 인자를 가지고 있기 때문이야.
 을: 그렇지 않아. 장수하는 사람들을 보면 생활 습관이 다른 사람들과 다르고, 인간 관계에서 심리적 안정감이 더 높아. 그래서 오래 사는 게 아닐까?

- ① 갑은 확실성의 원리가 지배하는 현상을 강조하고 있다.
 ② 갑은 시·공간적 특수성을 가지는 현상을 강조하고 있다.
 ③ 갑은 당위적이고 가치 함축적인 현상에 관심을 가지고 있다.
 ④ 을은 인간 의지와 무관한 현상에 대하여 이야기하고 있다.
 ⑤ 을은 객관적인 법칙 발견이 용이한 현상을 강조하고 있다.

16. 신문 기사를 보고 아래와 같이 탐구 과제의 제목을 정하였다. 각 모둠이 수행한 활동으로 적절하지 않은 것은? [3점]

<기사>
 지난 주말에 출근길 빗길 교통 사고로 40여 명이 숨지거나 다치고, 농부들이 급류에 휩쓸려 숨지는 등 피해가 이어졌다.
 <탐구 과제>
 (가) 모둠 : 장마철 익사 사고에 대한 농촌 주민의 심정 이해
 (나) 모둠 : 장마로 인한 피해 유형과 지역 간 상관 관계 발견

- ① (가)는 연도별 강수량을 독립 변수로, 익사 사고자 수를 종속 변수로 설정하였다.
- ② (가)는 익사 사고가 많이 발생한 농촌 지역에 가서 주민들을 심층적으로 면접하였다.
- ③ (나)는 인구 5만 명을 기준으로 도시와 농촌을 구분하였다.
- ④ (나)는 도시 지역에서는 교통 사고가, 농촌 지역에서는 익사 사고가 많다는 가설을 설정하였다.
- ⑤ (나)는 도시와 농촌 지역에서 발생한 교통 사고와 익사 사고의 건수를 조사하였다.

17. 표는 아노미(Anomie) 개념에 근거한 개인의 적응 양식 유형이다. (가), (나), (다)의 적응 양식 유형이 바르게 연결된 것은?

	문화적 목표	수용	거부
제도적 수단			
수용		A	B
거부		C	D

(가) 좋은 기록을 내기 위해 금지 약물을 복용한 운동 선수
 (나) 부귀 영화가 덧없음을 느끼고 일생을 방랑자로 보낸 사람
 (다) 회사의 과업 달성에 관심이 없고 업무 절차에만 충실한 회사원

- | | | | | | |
|-----|-----|-----|-----|-----|-----|
| (가) | (나) | (다) | (가) | (나) | (다) |
| ① B | A | D | ② B | D | C |
| ③ C | C | B | ④ C | D | B |
| ⑤ D | B | A | | | |

18. 그림은 문화의 어떤 속성을 담고 있다. 이 속성에 대한 옳은 진술을 <보기>에서 모두 고른 것은?



<보 기>
 가. 이 속성에 의해 다른 사람의 행동이 예측 가능하게 된다.
 나. 이 속성은 후천적인 것으로서 생물학적 요인과 무관하다.
 다. 문화의 한 부분에 변화가 생기면 다른 부분에도 영향을 미치게 된다.
 리. 이민자의 후손이 모국 음식보다 거주국의 음식을 더 잘 먹는 것은 이 속성의 사례이다.

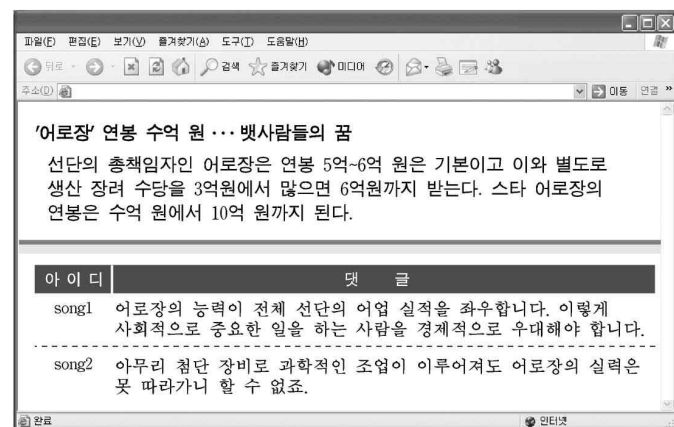
- ① 가, 나 ② 가, 다 ③ 나, 다 ④ 나, 리 ⑤ 다, 리

19. 다음 갑, 을, 병 각 단체에 대한 설명으로 옳은 것은? [3점]

○ 갑은 교직원들로 구성되며, 회원 간의 상호 교류 증진과 올바른 여가 선용의 기회 제공에 목적을 두고 있다. 아울러 건전한 가족 중심의 낚시 문화를 정착하고 후손들에게 깨끗한 자연 환경을 물려주고자 한다.
 ○ 을은 항상 고객의 입장에서 최고의 가치를 주는 제품을 생산하며, 열린 경영과 공정한 보상 등을 통해 인간 존중을 실현하고자 한다.
 ○ 병은 민간 경제인들에 의해 설립된 종합 경제 단체로서 사단 법인의 지위를 갖고 있다. 설립 목적은 자유 시장 경제를 창달하고 올바른 경제 정책을 제시하는 것이다.

- ① 갑은 1차 집단, 을은 2차 집단에 해당한다.
- ② 갑과 병은 자발적 결사체라는 공통점이 있다.
- ③ 갑은 공식 조직, 병은 비공식 조직이다.
- ④ 갑과 병은 구성원의 역할 분담, 업무 수행의 절차, 행위 규범을 명시적으로 규정한다.
- ⑤ 을과 병은 공동의 관심 혹은 취미에 따른 친밀한 인간 관계를 바탕으로 한다.

20. 다음은 어느 인터넷 신문 기사 일부이다.



위의 댓글을 단 사람들의 관점에서 사회 불평등 현상을 바라볼 때 적절한 것을 <보기>에서 모두 고른 것은? [3점]

<보 기>
 가. 사회 계층은 사회적 분화가 서열로 전환된 것이다.
 나. 지위와 역할은 사회 전체의 요구 충족을 위하여 규정된 것이다.
 다. 필요한 인재를 적재적소에 배치하기 위하여 공적 부문의 개입이 필요하다.
 리. 사회 불평등은 집단 간 이해 관계가 반영되어 성립된 분배 체계의 결과이다.

- ① 가, 나 ② 가, 리 ③ 다, 리
- ④ 가, 나, 다 ⑤ 나, 다, 리

* 확인 사항
 ○ 답안지의 해당란에 필요한 내용을 정확히 기입(표기)했는지 확인 하시오.