

2005 해년도 대학수학능력시험 6월 모의평가 문제지

사회탐구 영역 (사회·문화)



대체로 사회·문화 현상과 자연 현상을 동일시한다. 따라서 자연 과학의 탐구 방법을 사회·문화 현상의 탐구에 적용하여 보편적인 인과 법칙의 발견을 목적으로 한다. 방법론적으로는 사회·문화 현상에 대한 경험적 관찰과 측정을 통한 수량화를 중시하여, 계량화된 자료를 통계적으로 분석한다.

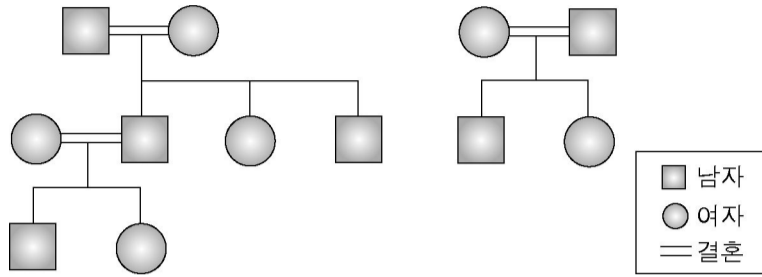


결혼 상대에 대한 개인의 선택은 사회적으로 구조화되어 있다.

사회탐구 영역 (사회·문화)

(사회 · 문화) 사회탐구 영역

(단위:%)



갑 : (가)의 가족 형태에서는 가풍과 가치관이 잘 이어져.

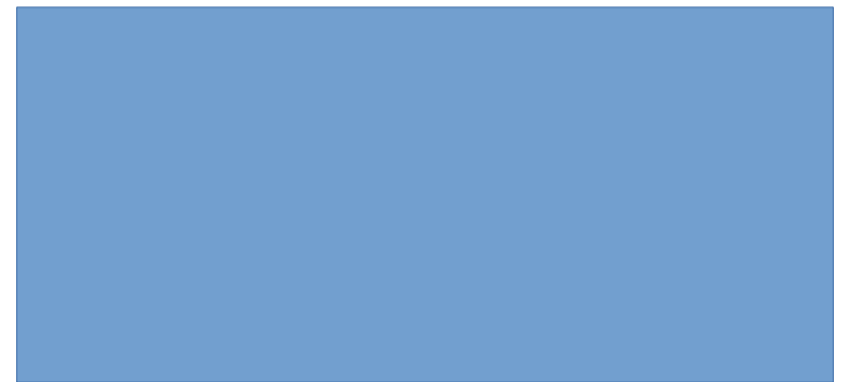
오늘날 '가족 해체'라는 말이 일상적으로 사용된다. 이것은 가족 구성원 간의 '주거 공간 분리'를 의미할 수도 있고, '인간적 유대 해체'를 의미할 수도 있다. 주거 공간 분리의 경우는 부부 간에 이루어지는 주말 부부 형태의 별거와 가족 구성원 간에 이루어지는 미혼 자녀의 분가, 독신, 노인 가구의 분리 등을 들 수 있다. 인간적 유대의 해체는 이혼, 가정 폭력, 자녀의 유기 등을 들 수 있으며, 이로 인해 한부모 가족, 소년 소녀 가장 가족, 노인 부부 가족, 노인 단독 가구 등이 생겨나고 있다.

가족 구성원들 간의 역할 규범에 대한 합의가 결여되어 있다.

사회탐구 영역 (사회·문화)

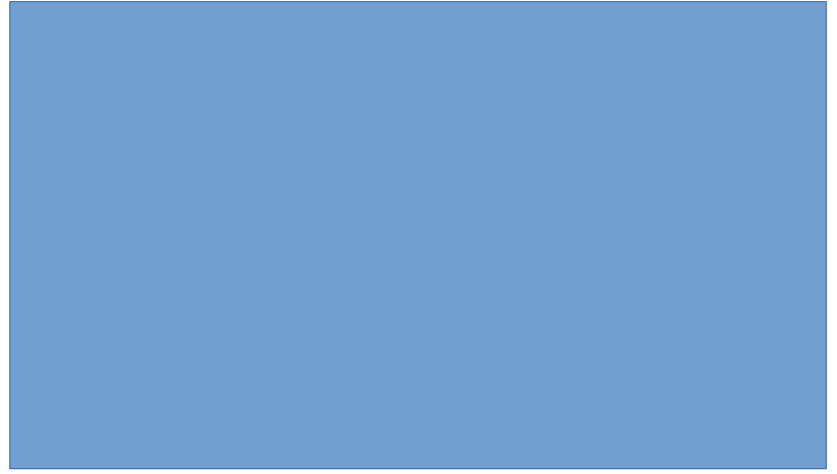
오며, 때로는 가정 파탄까지 가져올 수도 있다. 따라서 아들이자 남편의 입장에 서서 양측을
중재하는 노력이 필요하다.
하다니. 남자들에게 그렇게 살라고 하면 일 년도 못 살 걸요. 여자가 밖에 나가 돈 벌면, 이틀에
하루는 남자가 일찍 들어와서 밥하고 청소하고 그래야 공평한 거
아닌가요?

개인이 차지하고 있는 여러 지위들 사이에서 차이가 생긴다.



* 확인 사항

○ 답안지의 해당란에 필요한 내용을 정확히 기입 (표기) 했는지 확인하십시오 .



가지고 있다.
진급 제도에 대해 더 많은 불만을 가졌다.

(가)

(나)

준거 집단

외집단

관료제

비공식 조직

공동 사회



자료 : 한국의 사회지표, 통계청, 2002