

### 제 4 교시

자신이 선택한 과목의 문제지인지 확인하세요.  
 문제지의 해당란에 성명과 수험 번호를 정확히 쓰시오.  
 답인지의 해당란에 성명과 수험 번호를 쓰고, 또 수험 번호와 답을 정확히 표시하십시오.  
 선택한 과목 순서대로 문제를 풀고, 답은 답인지의 제1선택란부터 차례대로 표시하십시오.  
 문항에 따라 배점이 다르니, 각 문항의 끝에 표시된 배점을 참고하십시오.  
 3점 문항에만 점수가 표시되어 있습니다. 점수 표시가 없는 문항은 모두 0점입니다.

## 2008 학년도 대학수학능력시험

# 사회탐구

1. 다음 글에 나타난 인간의 특성을 <보기>에서 모두 고른 것은?

먼 옛날 인간은 자연의 주인이 아니라 순한 노예였다. 그러나 지금은 자신의 뜻대로 대지를 개조하고, 사막에 물을 끌어 들인다. 이러한 기적은 그 자신의 손에 의해 이루어진 것이었다. 인간은 두더지의 앞발보다 땅을 파는 데 더 많은 결함을 지닌 자신의 손이 삽으로 진화되기를 기다리지 않고 스스로 삽을 만들어 사용했다.

### <보기>

- ㄱ. 본능에 의해 도구를 만들어 사용하는 존재
- ㄴ. 선천적 본래성과 주어진 조건에 순응하는 존재
- ㄷ. 주체적이며 창조적으로 삶을 만들어 나가는 존재
- ㄹ. 환경의 지배로부터 벗어나려는 의지를 지닌 존재

- ① ㄱ, ㄴ ----- ② ㄴ, ㄷ ----- ③ ㄷ, ㄹ
- ④ ㄱ, ㄴ, ㄹ ----- ⑤ ㄱ, ㄷ, ㄹ

2. [㉠]와(과) 관련된 사례를 찾기 위한 탐구 활동으로 적절하지 않은 것은?

단군 신화는 하늘과 땅의 기운이 결합하여 [㉠]을(를) 이룰 때 참다운 인간이 형성된다는 의미를 담고 있다. 이러한 [㉠]의 정신은 한국 윤리 사상의 전개 과정에서 다양한 사상들을 수렴하는 바탕이 되었고, 이는 우리 민족의 중요한 특성으로 발전하였다.

- ① 동학이 지닌 사상적 특성을 알아본다.
- ② 의천이 제기한 수양론의 특성을 파악한다.
- ③ 팔관회에 담겨있는 문화적 요소를 살펴본다.

- ④ 이황의 이기호발설(理氣互發說)의 특징을 알아본다.
  - ⑤ 사찰에 산신각(山神閣)이 형성된 유래를 조사한다.
3. 다음 글의 [이것]과 관련하여 밑줄 친 ㉠~㉣에 대한 설명으로 적절하지 않은 것은?

대부분의 [이것]은 정치적 입장 차이를 우리와 그들, 즉 친구 아니면 적이라는 ㉠ 흑백의 차이로 규정하는 것이 일반적이다. 또한 마르크스는 사회적 모순과의 관계 속에서 [이것]을 ㉡ 허위 의식으로 규정하기도 하였다. 그러나 [이것]은 인간 속에 ㉢ 잠재되어 있는 힘과 무한한 능력을 이끌어 낼 수 있는 기능을 가지고 있다. 또한 한 사회의 구성원들을 묶어서 그들의 모든 능력까지도 ㉣ 하나의 목적을 위해서 ㉣ 동원할 수 있는 통합적인 기능을 지니고 있다.

- ① ㉠ - 사회에 존재하는 다양한 입장을 무시하고 단순화시키는 경향으로 나타나기도 한다.
- ② ㉡ - 사회·정치적 현실을 왜곡·위장하는 관념과 신념을 일컫는다.
- ③ ㉢ - 정의의 유일한 기준으로서 단지 그 강도에 의해 구속되며 도덕 원리에 속박되지 않는다.
- ④ ㉣ - 지지자들에게 정체성과 목적 의식을 심어줌으로써 정치적 정향(定向)을 지니게 한다.
- ⑤ ㉣ - 구성원들이 광신적 상태에 빠질 수 있는 위험성을 내포하고 있다.

4. 다음 사상가들이 공통적으로 강조한 수양 방법으로 옳은 것은?

[3 점]

- 심기(心氣)의 병은 이(理)를 투철하게 살피지 못하여 알지 못하는 사이에 마음을 괴롭히고 정력을 극도로 소모하여 생긴 것이니, 이것 또한 학문을 처음하는 사람들 대부분이 범하는 잘못입니다.
- 성현의 수많은 가르침은 단지 기(氣)를 단속하여 기의 본연을 회복하라는 것입니다. 기의 본연이란 호연(浩然)의 기입니다. 호연의 기가 세상에 가득하면 본래 선한 이(理)가 조금도 가려지지 않습니다.

- ① 경(敬)보다 성(誠)의 실천을 더 중시한다.
- ② 양지(良知)를 실천하고 마음을 늘 고요하게 유지한다.
- ③ 앎과 실천을 아울러 강조하면서, 사물의 이치를 체득한다.
- ④ '마음이 곧 이치[心卽理]'라고 여기며 배운 바를 몸소 실행한다.
- ⑤ 본연지성(本然之性)을 회복하고 기질지성(氣質之性)을 제거한다.

5. (가), (나) 두 사상가에 대한 옳은 설명을 <보기>에서 고른 것은? [3 점]

(가) 우주는 자연 법칙에 따라 움직이는 하나의 거대한 기계이며, 모든 일은 필연적 인과 관계로 연결되어 있다. 만일 인간이 이러한 질서를 완전히 이해할 수 있다면 그는 우주와 참된 조화를 이룰 수 있을 것이다.

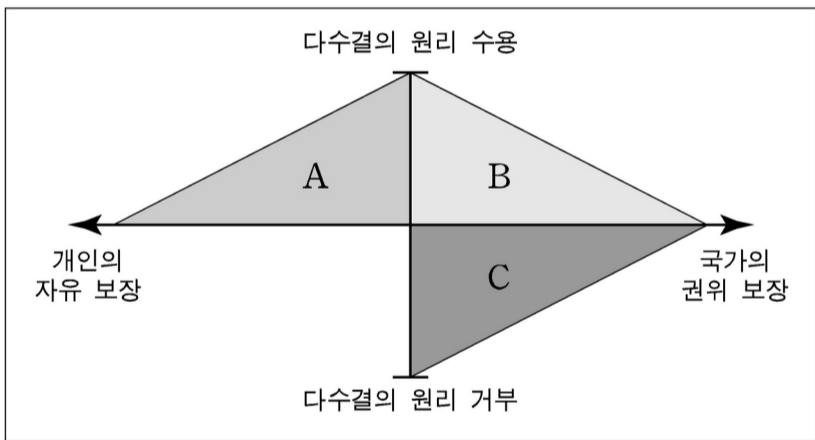
(나) 인간은 이성을 통하여 객관적이고 일관된 설명을 추구함으로써 안정감을 찾으려 하지만, 그 객관적인 세계가 역설로 가득 차 있음을 발견하게 된다. 이때 그는 불안과 고통 속에서 스스로를 신에게 내맡기는 결단을 내린다.

〈보기〉

ㄱ. (가)는 대자연이 유일한 실체이며 신이라고 생각한다.  
 ㄴ. (나)는 고통이 삶의 맹목적 의지 때문에 생긴다고 본다.  
 ㄷ. (가)는 진리를 합리적인 것, (나)는 비합리적인 것으로 본다.  
 ㄹ. (가), (나)는 지식보다는 직관과 체험을 중시한다.

- ① ㄱ, ㄴ ----- ② ㄱ, ㄷ ----- ③ ㄴ, ㄷ ----- ④ ㄴ, ㄹ ----- ⑤ ㄷ, ㄹ

6. 그림은 사회의 지배적 가치와 원리를 나타낸 것이다. A~C에 해당하는 사회에 대한 설명으로 옳은 것은? [3 점]



- ① A는 B보다 공동체 의식이 더 강하다.  
 ② A는 C보다 권력의 집중 정도가 더 높다.  
 ③ B는 A보다 정책 결정이 더 느리다.  
 ④ C는 A보다 여론의 다양성을 더 존중한다.  
 ⑤ C는 B보다 사회적 동원이 더 용이하다.

[7~8] 그림은 중국 고대 사상가들의 '예(禮)'와 관련된 견해를 나타낸 것이다. 물음에 답하시오.



7. 위의 내용으로 보아 갑, 을, 병의 입장으로 옳은 것은? [3 점]

- ① 갑은 예가 확립되려면 법과 술(術)이 필요하다고 본다.

- ② 을은 예법을 통해 재화를 공정하게 분배해야 한다고 본다.  
 ③ 병은 예란 자연의 질서를 인간 사회에 적용한 것이라고 본다.  
 ④ 을과 병은 예를 통해 사회 안정을 이루어 나가야 한다고 본다.  
 ⑤ 갑, 을, 병은 사욕을 극복하여 예를 회복해야 한다고 본다.

8. 다음과 같은 문제를 해결하기 위해 갑이 제시할 수 있는 삶의 태도로 적절한 것은?

물질은 인간에게 이기(利器)와 풍요를 제공함으로써 인류의 복지를 증진시키는 순기능을 하였다. 그러나 오늘날 사람들은 자신들이 누리고 있는 물질적 풍요에 만족하지 않고 더 많은 부와 물질을 소유하기 위해 노력하며, 자신만을 위한 욕구 충족에 몰입함으로써 많은 문제를 일으키기도 한다.

- ① 사단(四端)을 확충하여 선행을 실천한다.  
 ② 외물로부터 자유롭고 자신의 처지에 만족할 줄 안다.  
 ③ 과도한 욕망을 줄이고 세속적 이로움을 함께 나눈다.  
 ④ 물[水]은 도(道)에 가장 가까우므로 항상 물처럼 산다.  
 ⑤ 의(義)를 위주로 하고 이(利)를 부차적인 것으로 여긴다.

9. 다음 조선 후기 사상에 대한 설명으로 옳은 것은?

- 서양 오랑캐가 우리나라에 잠입하여 널리 사설(邪說)을 전파함이 어찌 다른 목적이 있어서이겠는가? 자기와 같은 무리를 심어 안과 밖이 서로 응(應)하여 우리의 허실을 정탐하고 군대를 이끌고 오려는 것이다.  
 ○ 나라에 충성하고 사람을 사랑하는 것은 성(性)이고, 신의를 지키고 의리를 밝히는 것은 도(道)이다. 사람은 이 '성'을 행하지 않으면 안 되고, 나라는 이 '도'를 행하지 않으면 안 된다. 비록 개화하고 서로 다투는 열국(列國)이라도 이것을 무시하면 세상에서 자립할 수 없다.

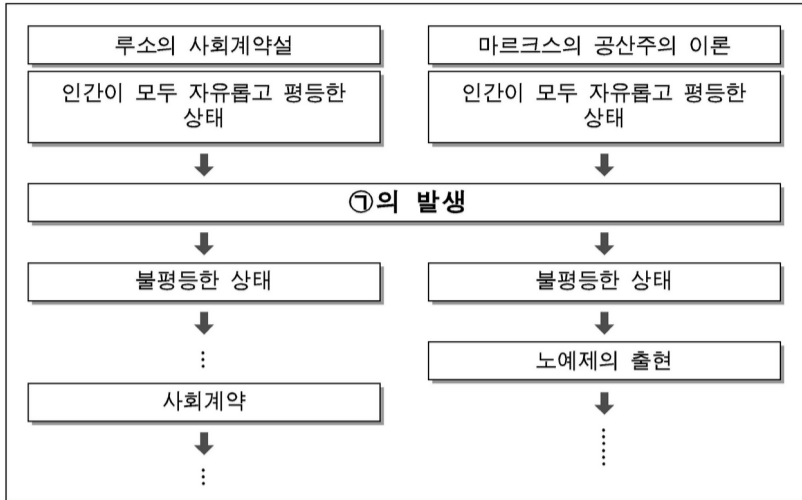
- ① 실증적인 태도로 경세치용 사상을 전개했다.  
 ② 성리학을 바탕으로 새로운 가치관을 모색했다.  
 ③ 민족의 정체성을 한민족의 고유 사상에서 찾았다.  
 ④ 도(道)의 수호는 국가 존망의 문제와 직결된다고 여겼다.  
 ⑤ 만민 평등 사상을 바탕으로 사설(邪說)을 물리치고자 했다.

10. 다음은 고대 그리스 철학자와 한 시민의 가상 대화이다. 두 사람이 말하는 '얕'에 대한 설명으로 적절하지 않은 것은? [3 점]

갑 : "어려운 사람들을 도와주어야 한다."는 것을 잘 알고 있지만, 저의 이기심 때문에 그것을 행하지 못하였습니다.  
 을 : 알면서도 행하지 못한다는 것은 있을 수 없는 일이야. 아는 것과 행하는 것은 둘이 아니라 하나라네.

- ① 갑의 '얕'은 인지적 차원의 지식을 의미한다.  
 ② 갑의 '얕'은 을의 관점에서 볼 때 안 것이 아니다.  
 ③ 을의 '얕'은 영혼의 수련을 통해 얻어진 통찰이다.  
 ④ 을의 '얕'은 '너 자신을 알라'는 말에서의 '얕'과 같다.  
 ⑤ 을의 '얕'에는 선한 행동을 낳는 얕과 악한 행동을 낳는 얕이 있다.

11. 그림의 ㉠에 대한 설명으로 가장 적절한 것은? [3 점]



- ① 타인을 배제하는 개인의 권리이다.
- ② 생산과 교역을 억제하는 제도이다.
- ③ 공평한 절차에 의한 분배의 체계이다.
- ④ 초월적 존재에 대한 믿음의 체계이다.
- ⑤ 의사소통을 매개하는 상징의 체계이다.

12. 다음 사상이 추구하는 삶의 태도로 적절하지 않은 것은?

‘나’라는 의식을 벗어버린 인간은 일체의 물질 경계에 얻을 바가 없음 [無所得]을 알기 때문에 마음이 흔들리지 않는다. 그는 얻음의 경계조차 말끔히 쓸어낸 ‘빈 마음’으로 청정한 본성을 드러내어 참된 생각과 굳은 의지를 창출한다.

- ① 세속과 진리의 세계를 구분하여 인식한다.
- ② 쾌락과 고행의 양 극단에 빠져들지 않는다.
- ③ 모든 것은 내 마음이 만들어낸 것이라고 여긴다.
- ④ 자기 중심적인 욕망과 고정된 의식에서 벗어난다.
- ⑤ 일체의 감각이나 사유 활동을 넘어서 무아(無我)의 경지를 지향한다.

13. (가), (나)에서 공통적으로 나타난 삶의 태도로 가장 적절한 것은?

(가) 인간은 기계를 생활의 모델로 삼게 되면서 속도의 노예가 되었다. 인간의 종(種)이 소멸되는 위험에 처하지 않으려면 속도에서 벗어나야 한다. 생산성 향상이라는 명분으로 속도를 지나치게 강조함으로써 우리의 생활 방식을 변화시켜서는 안 된다.  
 (나) 시간도 디지털 제품 못지않게 생활의 중요한 요소라는 인식이 조용히 퍼져 나가면서, 고액 연봉을 마다하고 자신만의 삶을 즐기고 싶어 하는 사람들이 늘어나고 있다. 이들 중 일부는 주거지를 전원으로 옮기기도 한다.

- ① 타인에 대한 봉사를 삶의 목적으로 중시한다.
- ② 삶에 있어서 타인의 평가를 중요하게 고려한다.
- ③ 문명을 거부하고 자연적 삶에서 만족을 추구한다.
- ④ 양적인 풍요보다는 질적·심미적 만족을 중시한다.
- ⑤ 정신적 여유와 경제적 수입을 동일한 가치로 여긴다.

14. 그림에 나타난 갑, 을의 입장을 설명한 내용으로 적절하지 않은 것은? [3 점]



- ① 갑은 도덕과 행복이 충돌할 경우 행복을 선택하게 된다.
- ② 갑은 도덕적 행위를 다른 목적을 달성하기 위한 수단으로 본다.
- ③ 을은 도덕보다 상위의 목적을 인정하지 않는다.
- ④ 을에 의하면 갑의 도덕은 가언 명령으로 되어 있다.
- ⑤ 갑, 을은 도덕 개념을 겉보기에는 다르지만 근본적으로는 동일하다고 본다.

15. 다음 내용이 근대 이념의 형성에 미친 영향으로 옳은 것은?

진정한 법이란 우주적 이성에 근거한 보편적이고 영원한 법이다. 모든 인간은 이성의 힘을 통해 이 보편적 관념을 필연적으로 깨닫게 된다. 또한 인간의 권리는 이러한 관념에 따라 의사를 결정하고 수행할 때 발휘된다. 오직 하나의 영구 불변한 법만이 모든 민족, 모든 시대에 유효할 것이다.

- ① 민족 의식을 고취하는 신념을 제공하였다.
- ② 자유와 평등의 상호 모순성을 밝혀 주었다.
- ③ 인간이 인간을 지배할 수 있다는 근거를 제시하였다.
- ④ 인간의 권리는 선천적으로 내재된 것임을 알려 주었다.
- ⑤ 개인의 존재 의미가 공동체에 의해 결정됨을 밝혀 주었다.

16. 다음 고대 그리스의 두 사상가 (가), (나)에 대한 설명으로 옳은 것은? [3 점]

(가)	만약 도덕적인 덕의 의지의 행동이고, 의지는 심사숙고하는 노력이라면, 좋은 결단을 내리기 위해서는 먼저 참된 통찰과 올바른 습관을 형성하기 위해 노력해야 한다.
(나)	○ 인간 영혼의 과제는 현명하게 되는 것이다. 기개의 과제는 활력 있게 이성을 따르는 것이고, 욕망 역시 이성의 안내를 따라야 한다. ○ 영혼의 모든 부분이 부여된 역할을 제대로 수행할 때 정의가 실현된다.

- ① (가)는 실천적 지혜가 없이는 참된 선을 실현할 수 없다고 본다.
- ② (가)는 인간이 이성을 가지고 있는 한 모두 평등하다고 본다.
- ③ (나)는 감각에 의해서도 참된 인식이 가능하다고 본다.
- ④ (나)는 중용의 덕을 통해 행복을 얻을 수 있다고 본다.

⑤ (가), (나)는 현실 속에서 참다운 존재를 찾을 수 있다고 본다.

17. 다음 글을 전제로 한 주장을 <보기>에서 고른 것은? [3 점]

- 사람에게서는 천리(天理)와 인욕(人欲)이 있다. 마시고 먹는 등 생명 현상을 위한 욕구는 천리이고, 식색(食色)의 욕구가 과도하게 흐른 것이 인욕이다. 천리가 이기면 인욕은 사라지고, 인욕이 이기면 천리는 사라진다.
- 도심(道心)은 도리를 지각하는 도덕적인 마음이고, 인심(人心)은 소리와 색깔, 냄새와 맛을 지각하는 감각적인 마음이니 나쁜 것이 아니지만 위태롭다. 인심은 인욕의 근원(根源)이고, 인욕은 인심의 말류(末流)이다.

<보기>

- ㄱ. 인심을 인욕이라고 여겨서는 안 된다.
- ㄴ. 천리를 보존하고, 인심을 제거해야 한다.
- ㄷ. 인심은 항상 도심의 명령을 들어야 한다.
- ㄹ. 인간의 본성을 도심으로 변화시켜야 한다.

- ① ㄱ, ㄴ ----- ② ㄱ, ㄷ ----- ③ ㄴ, ㄷ ----- ④ ㄴ, ㄹ ----- ⑤ ㄷ, ㄹ

18. 다음 근대 서양 사상가의 관점에 대한 옳은 설명을 <보기>에서 고른 것은?

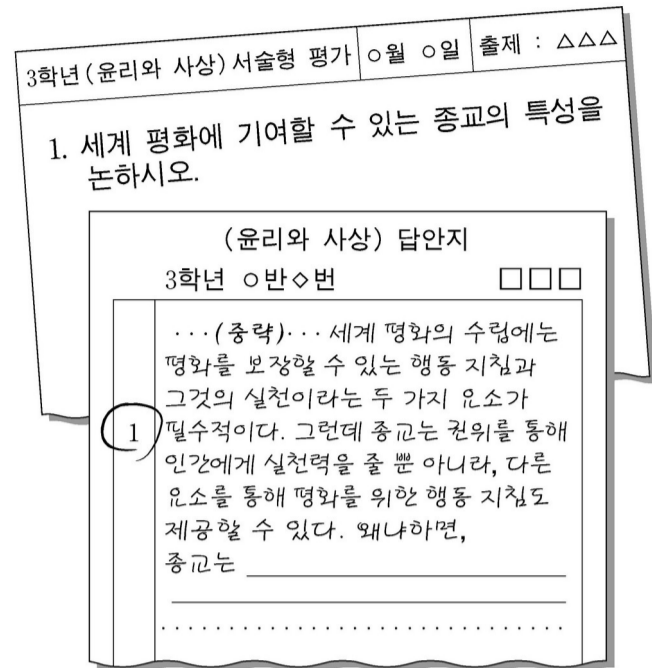
만일 우리들이 각각 자기 고유의 관점대로만 행동한다면 우리는 결코 함께 지낼 수 없다. 이러한 것을 해결하기 위해 서는 모든 감성이 어떤 사람에게서 다른 사람으로 쉽게 옮겨가는 현상을 알아야 한다. 이를 통해 우리는 자신의 주관적인 관점을 벗어나 보편적인 관점에 이르게 되어 타인과 더불어 잘 살아가게 된다.

<보기>

- ㄱ. 사회적 차원보다는 개인적 차원의 도덕에 주목했다.
- ㄴ. 생명이 근원적으로 지니고 있는 역동적 힘을 믿었다.
- ㄷ. 도덕 판단과 행동에 있어 중요한 것은 감정이라고 보았다.
- ㄹ. 공감 능력을 통해 도덕적 선을 인식할 수 있다고 보았다.

- ① ㄱ, ㄴ ----- ② ㄱ, ㄷ ----- ③ ㄴ, ㄷ ----- ④ ㄴ, ㄹ ----- ⑤ ㄷ, ㄹ

19. 그림의 밑줄 친 부분에 들어갈 진술로 가장 적절한 것은?



- ① 지역적 특색을 갖고 있기 때문이다.
- ② 동일한 세계관을 갖고 있기 때문이다.
- ③ 이성에 대한 확신을 강화시키기 때문이다.
- ④ 내세 지향적인 믿음을 추구하기 때문이다.
- ⑤ 윤리적 공통 분모를 가지고 있기 때문이다.

20. 다음 사상과 관련된 옳은 설명을 <보기>에서 모두 고른 것은?

[3 점]

- 어떠한 관념이든지 그 자체가 신념으로 쓸모 있는 것이라면 참된 관념으로 볼 수 있다. 그것들은 자연 세계 안의 여러 사실들을 정확히 예측하게 하고, 인류의 온갖 운명과 상황에 대처하는 데 기운을 북돋우어 준다.
- 관조(觀照)나 명상적인 생활에 대한 동경은 자연과 인간 사이의 관계에 대한 그릇된 사고에 의해 생긴 것이다. 관조는 아무런 일도 해내지 못하기 때문에 가치가 없다.

<보기>

- ㄱ. 도덕적 지식과 가치는 가변적이다.
- ㄴ. 목적 달성을 위한 규칙과 수단은 미리 정해진 것이다.
- ㄷ. 현실의 개선 여부가 도덕적 가치 판단의 기준이다.
- ㄹ. 종교는 문제 해결에 도움이 되더라도 진리일 수 없다.

- ① ㄱ, ㄴ ----- ② ㄱ, ㄷ ----- ③ ㄱ, ㄴ, ㄷ  
④ ㄱ, ㄷ, ㄹ ----- ⑤ ㄴ, ㄷ, ㄹ

\* 확인 사

- 답안지의 해당란에 필요한 내용을 정확히 기입(표기)했는지 확인하시오.