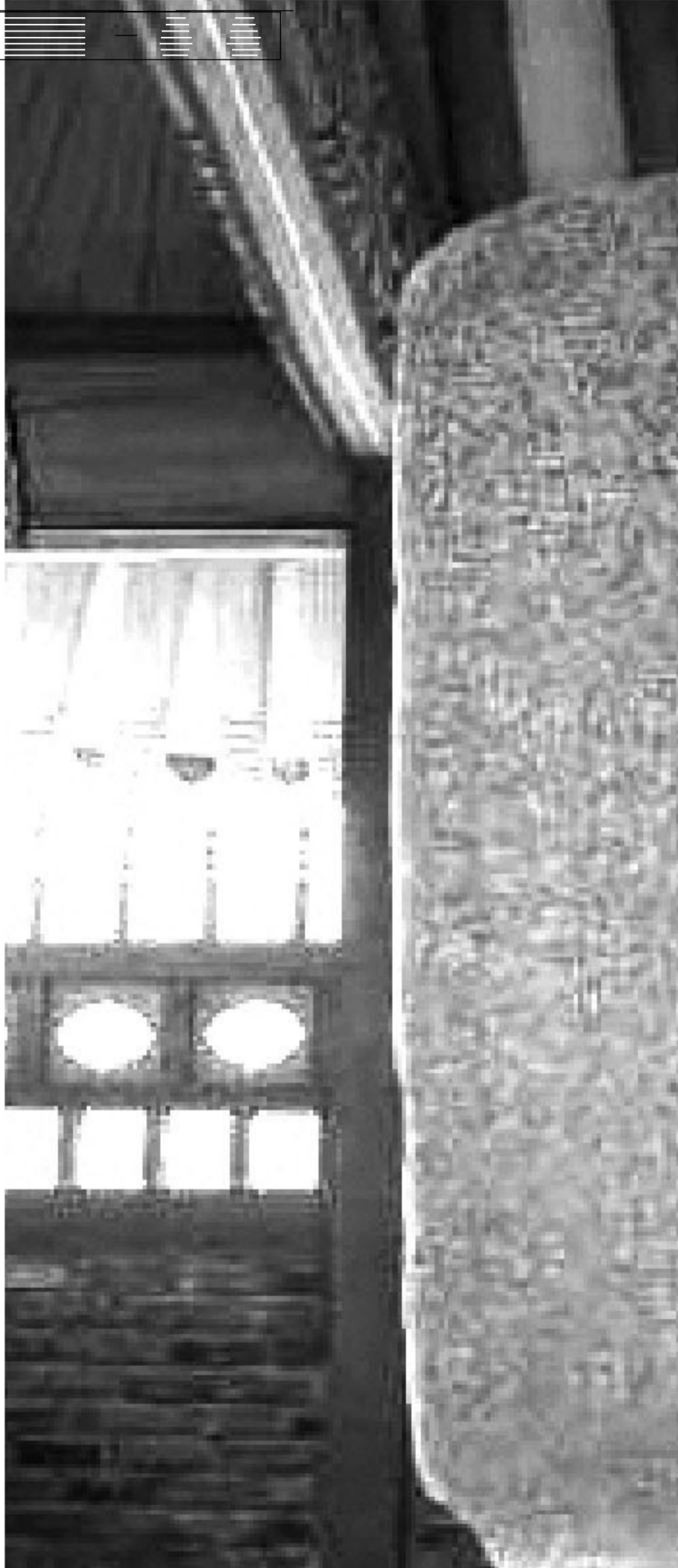


제 4 교시



번호



2008 학년도 대학수학능력시험

사회탐구

0. (가), (나)의 나라와 관련된 설명으로 옳은 것은?

(가) 우마의 생산이 적고, 싸울 때는 창을 가지고 보병전을 잘하였다.
...(중략)... 집안 사람들이 죽으면 가매장하였다가 뼈를 추려 커다란 목곽 안에 묻었다. 목곽 안에는 살아있을 때의 모습을 나무로 만들어 놓았다.

----- 『삼국지』 위서 동이전 -

(나) 대군왕이 없고, 후·읍군·삼로 등의 관직이 있어 하호를 통치하였다. 그 풍속은 산천을 중시하여 산과 내마다 구분이 있어 함부로 들어갈 수 없었다.

----- 『삼국지』 위서 동이전 -

- ① (가) - 동맹이란 제천 행사가 행해졌다.
- ② (가) - 천군이 제사를 주관하는 소도가 있었다.
- ③ (나) - 단궁, 과하마, 반어피 등이 유명하였다.
- ④ (나) - 소를 죽여 그 굽으로 길흉을 점치기도 하였다.
- ⑤ (가), (나) - 남의 물건을 훔치면 12 배로 배상하게 하였다.

1. 다음은 충주 지역에서 발견된 비석과 비문의 일부이다. 이 비석이 건립된 시기의 상황으로 타당한 것은?

- ① 대가야가 신라에 복속되었다.
- ② 고구려가 천리 장성을 쌓았다.
- ③ 백제는 수도를 웅진으로 옮겼다.
- ④ 신라는 당항성을 장악하고 북한산비를 세웠다.
- ⑤ 신라는 왕의 칭호를 이사금에서 마립간으로 고쳤다.

2. 자료를 읽고 파악할 수 있는 내용으로 적절하지 않은 것은?

사해점촌(沙害漸村)은 11 호인데, 중하 4 호, 하상 2 호, 하하 5 호이다. 인구는 147 명인데, 남자는 정(丁)이 29 명(노비 1 명 포함), 조자 7 명(노비 1 명 포함), 추자 12 명, 소자 10 명, 3 년간 태어난 소자가 5 명, 제공 1 명이다. 여자는 정녀 42 명(노비 5 명 포함), 조여자 11 명, 추여자 9 명, 소여자 8 명, 3 년간 태어난 소여자 8 명(노비 1 명 포함), 제모 2 명, 노모 1 명, 다른 마을에서 이사 온 추자 1 명, 소자 1 명 등이다.

논은 102 결 정도인데, 관모답 4 결, 내시령답 4 결, 촌민이 받은 것은 94 결이며, 그 가운데 19 결은 촌주가 받았다. 받은 62 결, 마전(麻田)은 1 결 정도이다. 뽕나무는 914 그루가 있었고, 3 년간 90 그루를 새로 심었다. 잣나무는 86 그루가 있었고, 3 년간 34 그루를 새로 심었다.

-「민정 문서」-

- ① 나이에 따라 남녀를 각각 6 등급으로 나누었다.
- ② 일반 백성이 거주지를 이전하는 경우가 있었다.
- ③ 노동력 동원과 조세 징수를 위하여 작성하였다.
- ④ 토지의 많고 적음을 기준으로 가호를 구분하였다.
- ⑤ 경제적 가치가 있는 나무의 변동 사항을 자세히 기록하였다.

3. 국사 시간에 학생이 받은 과제물이다. 빈 칸에 들어갈 내용으로 옳지 않은 것은?

시 기
대상 인물
가족 현황
경 작 지
1. 성종 29 빈 칸을 ◎ 조세

- ① (가) - 8 두의 조세를 납부하였다.
- ② (나) - 2 명이였다.
- ③ (다) - 방납의 폐단이 나타났다.
- ④ (라) - 인징도 있었다.
- ⑤ (마) - 대립이 행해졌다.

4. 그래프는 조선 시대 어느 정치 세력의 성장 과정을 도식화한 것이다. (가) 시기의 이들과 관련된 내용으로 옳지 않은 것은?

세력
크기 ↑

조선
건국

성립

- ① 천거제의 일종인 현량과를 이용하였다.
- ② 동인과 서인으로 나뉘어 봉당을 형성하였다.
- ③ 소격서를 폐지하고 소학 보급에 노력하였다.
- ④ 위훈 삭제를 시도하여 공신들과 대립하였다.
- ⑤ 왕은 이들을 등용하여 유교 정치를 일으키려 하였다.

5. 지도의 지역을 답사할 때 볼 수 있는 문화재를 <보기>에서 고른 것은? [3 점]

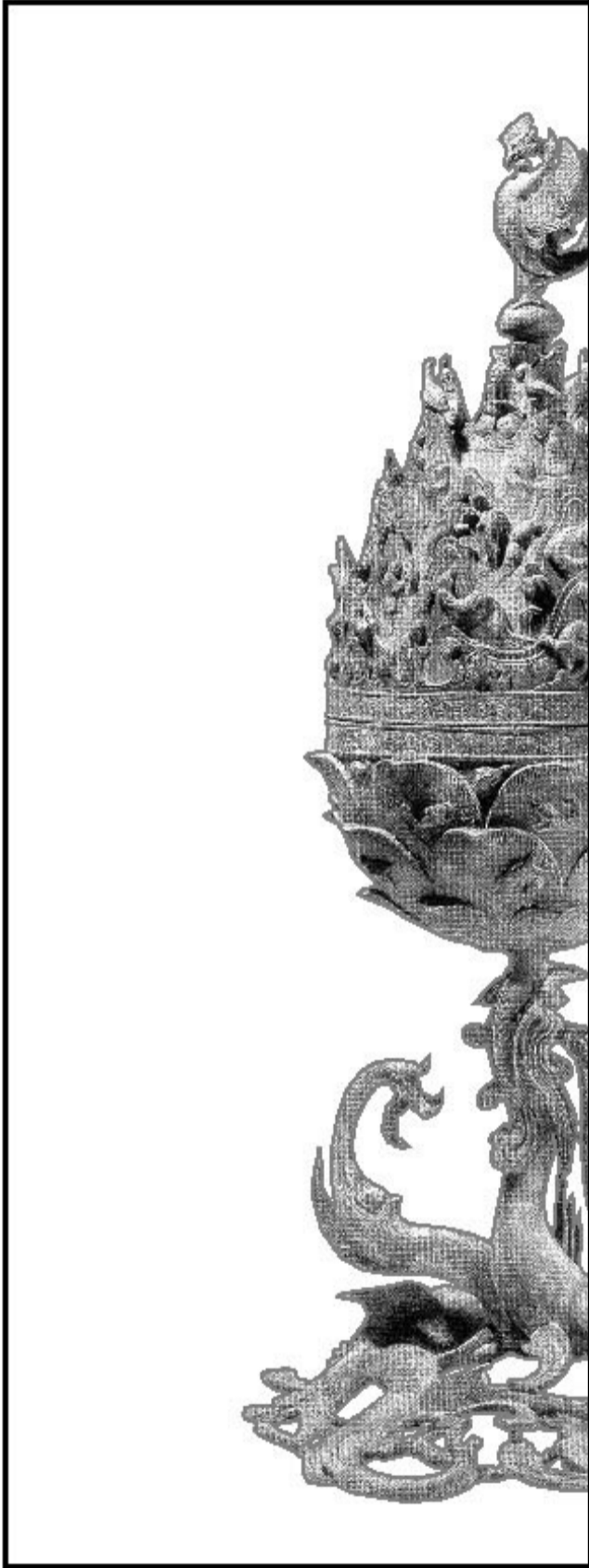


- ① ㄱ, ㄴ-----② ㄱ, ㄷ-----③ ㄴ, ㄷ-----④ ㄴ, ㄹ-----⑤ ㄷ, ㄹ

6. 자료에서 밑줄 친 '이 때' 이후의 사상적 동향에 대한 설명으로 가장 적절한 것은? [3 점]

이 때 겨우 죽음을 모면한 문사들이 깊은 산으로 은둔해서 의관을 벗고 가사를 입은 채 여생을 마쳤으니, 신준·오생 등의 부류가 바로 그들이다. 그 후 국가가 차차 문치를 회복하였으나, 비록 학문에 뜻을 둔 인사가 있어도 배울 곳이 없어 모두 이 무리를 좇아 공부하였다. -『고려사』-

- ① 유교 사상이 자주적이고 주체적인 특성을 지녔다.
- ② 이론의 연마와 실천을 아울러 강조한 교관겸수가 제창되었다.
- ③ 왕실과 귀족들의 지원을 받아 화엄종과 법상종이 나란히 융성하였다.
- ④ 선종 승려를 중심으로 유불 일치설을 내세우며 심성의 도야를 강조하였다.
- ⑤ 유교 정치 사상이 확고하게 정립되고 유학 교육을 위한 경사 6학이 정비되었다.



7. 다음의 역사 서술 체제로 편찬된 역사서에 대한 설명으로 옳은 것은? [3 점]

- 군주의 통치 활동과 신하들의 행적 등을 나누어 기록하였다.
- 관직, 경제, 지리 등에 관한 내용과 연표가 포함된다.
- 고려사 □ 는 고려의 역사를 이 체제로 서술한 역사서이다.

- ① 조선 시대에 사초와 시정기 등을 종합하여 편찬하였다.
- ② 태조부터 철종까지의 사실에 관해 각 왕대별로 기록하였다.
- ③ 구삼국사를 토대로 유교적 합리주의 사관에 기초하여 서술하였다.
- ④ 안정복이 저술하였으며, 우리 역사를 독자적 정통론으로 체계화하였다.
- ⑤ 서거정 등이 편찬하였으며, 고조선부터 고려 말까지의 역사를 정리하였다.

8. 다음은 조선 시대 왕과 신하의 가상 대화이다. (가)에 들어갈 신하의 대책으로 가장 적절한 것은?



- ① 음서의 적용 대상을 늘리는 것이 좋겠습니다.
- ② 좌주와 문생의 관계를 강화하는 것이 좋겠습니다.
- ③ 경재소와 유향소의 관계를 강화하는 것이 좋겠습니다.
- ④ 과거와 취재의 절차를 엄격하게 하는 것이 좋겠습니다.
- ⑤ 상피를 강화하여 권력 집중에 따른 부정을 막는 것이 좋겠습니다.

9. 다음 글에서 밑줄 친 '이들'의 주된 활동으로 가장 적절한 것은?

이들은 배가 닿는 곳마다 점포를 차려놓고 상선이 도착하면 그 화물을 주관하면서 이동하지 못하게 한다. 스스로 거간꾼이 되어 마음대로 조종해서 그 값을 올렸다 내렸다 하고, 혹은 은밀히 상인을 도와 생색을 내면서 자기의 목은 빛을 탐감하게 한다. 또 은밀히 육지 상인을 도와서 억지로 값을 싸게 매겨 그 이익을 나누어 먹기도 한다. 배가 떠나는 날에 장부를 놓고 계산해 보면 상인의 이익 절반은 이들에게 돌아간다.

- ① 철점, 사기점 등의 작업장을 가지고 있었다.
- ② 전국에 지점을 설치하였고, 대외 무역에도 깊이 관여하였다.
- ③ 관청에서 공가를 미리 받아 필요한 물품을 사서 납부하였다.
- ④ 행상으로 생산자와 소비자를 이어주는 역할을 하였고, 조합을 이루었다.
- ⑤ 숙박, 보관, 금융 등의 영업을 하였고, 지방의 큰 장시에서도 활동하였다.

10. 자료를 보고 추론한 내용으로 적절한 것을 <보기>에서 고른 것은?

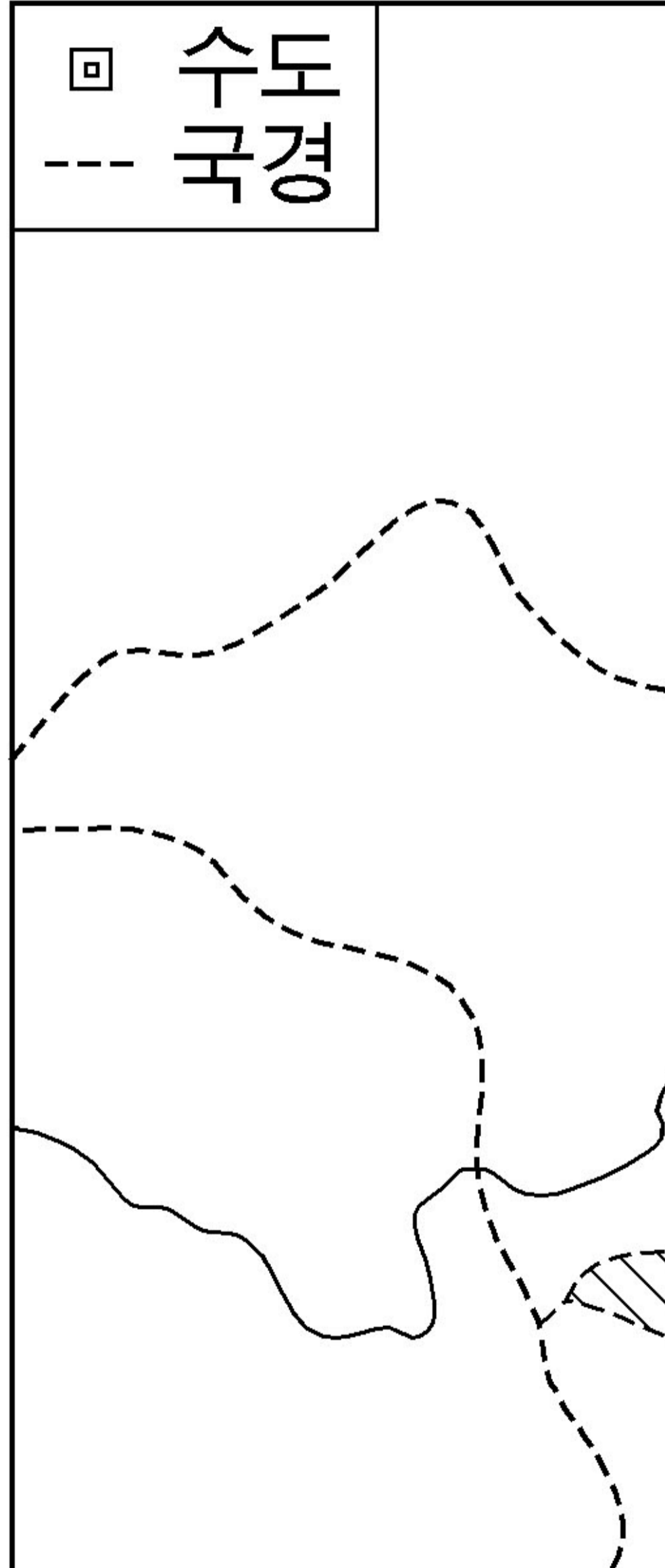
- 한 소년이 관가에 와서 말하기를, “저는 주부(注簿) 조영인의 노비 건삼입니다. 저의 주인이 평소 양현고의 서리와 친하게 지내더니, 어느 날 그 서리가 은그릇을 가지고 방문하자 주인이 그 물건을 탐내어 독살하고는, 마침 이를 목격한 저의 어머니까지 죽여 뒤뜰에 매장하고 은그릇 또한 모처에 묻었습니다.”라고 하였다. 담당 관원이 가서 파보니 과연 그러하였다. - 고려사절요 -
- 평량은 평장사 김영관의 노비로 양주에서 농사를 지으며 살았다. 그의 아내는 소감 왕원지의 노비인데, 왕원지가 집안이 가난해져 가족을 데리고 평량의 집에 가서 의탁하고 있었다. 평량이 처남과 함께 몰래 일을 꾸며 왕원지의 가족을 모두 죽이고 아들의 주인이 없어졌음을 다행으로 여겼다. 그리고는 자기의 아들 예규로 하여금 대정 벼슬을 얻게 하였다. - 고려사 -

〈보기〉

- ㄱ. 건삼 모자는 주인집의 잡일을 돌보며 살았을 것이다.
- ㄴ. 평량은 매년 일정량의 신공을 국가에 바쳤을 것이다.
- ㄷ. 경제적 지위가 백정 농민과 비슷한 노비도 있었을 것이다.
- ㄹ. 노비 사이에서 태어난 자식은 아버지 쪽 주인의 소유였을 것이다.

- ① ㄱ, ㄴ-----② ㄱ, ㄷ-----③ ㄴ, ㄷ-----④ ㄴ, ㄹ-----⑤ ㄷ, ㄹ

11. 지도의 (가) 국가를 세운 민족과 관련된 설명으로 옳은 것을 <보기>에서 모두 고른 것은? [3 점]

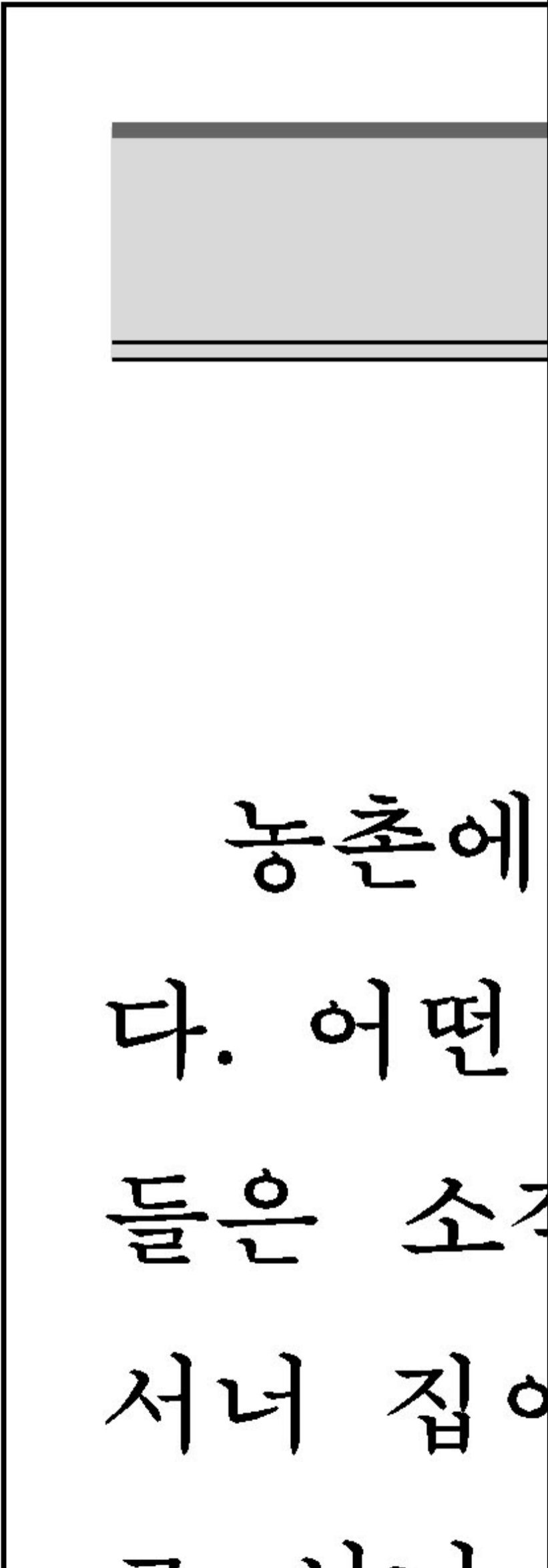


〈보기〉

- ㄱ. 고구려는 이들의 조상을 오랫동안 지배하였다.
- ㄴ. 고려는 별무반을 편성하여 이들을 정벌하기도 하였다.
- ㄷ. 고려는 친송 정책에 불만을 품은 이들에게 여러 차례 침입을 받았다.
- ㄹ. 조선 초에는 이들의 침략에 대응하기 위한 방편으로 사민을 실시하였다.

- ① ㄱ, ㄴ ----- ② ㄴ, ㄷ ----- ③ ㄷ, ㄹ
- ④ ㄱ, ㄴ, ㄹ ----- ⑤ ㄱ, ㄷ, ㄹ

12. 다음 신문 기사를 토대로 추론한 당시의 사회 현상으로 적절하지 않은 것은?



- ① 부농층이 대두되었다.
- ② 모내기법이 확대되었다.
- ③ 일부 자작농이 경작지를 늘려갔다.
- ④ 몰락 농민이 임노동자가 되기도 하였다.
- ⑤ 수조권을 가진 양반 관료의 횡포가 심해졌다.

13. 다음 글의 교육 기관이 가진 공통점으로 옳지 않은 것은? [3 점]

- 전국 군현에 순차적으로 학교를 설치하였다. 유생과 생도를 교생이라 하였고, 대성전·명륜당·동재·서재 등을 두었다. 교생의 정원은 각 군현의 인구 비례로 배정하였다.
- 문성공 안향이 살던 이곳에 사당을 두고, 안축과 안보를 함께 배향하였다. 유생들은 이곳에서 학문을 닦고 연구함으로써 향촌 사회의 교화에 공헌하였다.

- ① 청금록을 가지고 있었다.
- ② 제사의 기능을 가지고 있었다.
- ③ 학생들이 기숙하는 시설이 있었다.
- ④ 교관인 교수 혹은 훈도를 나라에서 파견하였다.
- ⑤ 지방 사족의 의견을 모으는 수단이 되기도 하였다.

14. 다음 글의 밑줄 친 '국왕'과 관련된 사실로 옳은 것은? [3 점]

국왕은 봉당을 없애자는 논의에 동의하는 사람들을 중심으로 정국을 운영하고 있을 뿐만 아니라, 이조 전랑이 삼사의 관리를 선발할 수 있게 해주던 관행마저 없애 버렸다. 그 결과 사색(四色)이 모두 진출하여 오직 벼슬만 할 뿐, 옛날부터 저마다 지켜 온 의리는 쓸모 없는 물건처럼 되었고, 사문(斯文 : 유학)을 위한 시비(是非)와 국가에 대한 충역(忠逆)은 모두 과거의 일로 돌려 버렸다.

- ① 소수의 세도 가문 출신이 중앙 정치를 주도했다.
- ② 균역법을 실시하고 사형수에 대한 삼심제를 시행했다.
- ③ □ 고금도서집성 □ 을 수입하여 학문 정치의 기초를 다졌다.
- ④ 재정 수입 증대와 상공업 진흥을 위해 자유 상업을 허락했다.
- ⑤ 초계문신제를 실시하고 규장각을 강력한 정치 기구로 육성했다.

15. 자료에서 제기되고 있는 고려 시대의 토지 문제에 대한 설명으로 옳지 않은 것은? [3 점]

- 근래 탐욕스런 관리들이 공사(公私)의 토지를 마구 빼앗아 경병한 결과 한 집의 토지가 군현의 규모를 넘어설 정도에 이르니, 나라의 조세 수입이 크게 줄어들고 군인의 확보 또한 어렵게 되었다.
- 요즘 백성은 얼마 안 되는 조그만 땅에서 한 해 내내 열심히 일해도 가족을 제대로 부양하기 어렵다. 그런데 수조권자임을 주장하며 조세를 거두러 오는 자가 하나이면 다행이지만, 혹 서너 명이거나 일곱, 여덟 명인 경우도 있다. 그들은 권력과 세도가 서로 비슷하여 누구도 양보하지 않는다.

- ① 원 간섭기부터 나타났다.
- ② 전민변정도감이 설치되는 한 배경이 되었다.
- ③ 신진 사대부들의 경제적 기반을 위협하였다.
- ④ 많은 농민이 노비로 전락하는 원인이 되었다.
- ⑤ 주로 권력을 이용해 토지를 빼앗는 방식으로 이루어졌다.

16. 다음의 시조가 쓰여진 시기에 있었던 역사적 사실로 옳은 것은? [3 점]

- 삭풍은 나무 끝에 불고 명월은 눈 속에 찬데
만리변성(萬里邊城)에 일장검 짚고 서서
긴 파람 큰 한소리에 거칠 것이 업세라. - 김중서 -
- 긴 칼을 빼어들고 백두산에 올라 보니
환하게 밝은 세상이 전란으로 어지러워라
언제나 남북의 병란을 평정해볼까 하노라. - 남 이 -

- ① 철령 이북의 땅을 수복하였다.
- ② 후금과 명 사이에서 중립 외교를 펼쳤다.
- ③ 어영청, 총융청, 수어청 등을 설치하였다.
- ④ 사군과 육진을 설치하여 북방을 개척하였다.
- ⑤ 청에 대한 적개심으로 북벌론이 제기되었다.

17. 다음 글의 인물에 대한 설명으로 옳은 것은? [3 점]

- 그는 “세계의 모든 것은 공(空)이다.”라는 주장과 “세계의 모든 현상은 식(識)이다.”라는 주장을 다 같이 비판하고, 세계는 오직 한마음이라는 독자적인 견해를 제시하였다.
- 그는 평등 가운데 차별이 있으며 차별 가운데 평등이 있다는 화엄 사상을 쉽게 풀이하여 <무애가>를 짓고, 이를 당시 교화에 활용하였다.

- ① 보현십원가를 통해 중생의 교화에 기여하였다.
- ② 심문화쟁론을 통해 분파 의식을 극복하려고 노력하였다.
- ③ 교학의 수련을 중심으로 선을 포용하려는 교단 통합 운동을 펼쳤다.
- ④ 화엄일승법계도를 지어 모든 존재의 상호 의존적인 관계를 설명하였다.
- ⑤ 권수정혜결사문을 통해 독경과 선 수행, 노동에 고루 힘쓰자는 개혁 운동을 전개하였다.

(가) 18. 다음 글의 (가)에 대한 설명으로 옳은 것은? [3 점]

- 왕 : 우리 조선 왕조의 초기에 만들어진 지리책 가운데 상세한 (가) 것이 (이)라고는 하지만, 실용적이지 못한 내용들까지 너무 많이 들어 있어서 문제다. 만일 이 책을 개정한다면 어떻게 하는 것이 (가) 좋겠는가?
- 신하 : (가)에 실려 있는 내용 가운데 실용적인 것은 앞으로도 계속 중요하게 다루어야 하지만, 효자나 열녀 등 인물에 관한 것은 행적이 뛰어난 경우를 제외하고는 대부분 삭제해 버리고 간략하게 다루어야 합니다.

- ① 군현의 연혁, 지세, 인물, 풍속, 산물, 교통 등이 항목별로 수록되어 있다.
- ② 10 리마다 눈금을 표시하였으며, 산맥, 하천, 포구, 도로망의 표시가 자세하다.
- ③ 모범이 될 만한 충신, 효자, 열녀 등의 행적을 그림으로 그리고 설명을 붙였다.
- ④ 국가적 사업으로 편찬된 것이며, 우리나라의 역대 문물을 정리한 백과사전이다.
- ⑤ 자연 환경과 물산, 풍속, 인심 등을 서술하고 어느 지역이 살기 좋은 곳인가를 논했다.

19. 선생님이 설명하는 ‘이곳’에 대한 내용으로 옳은 것은?



- ① 경사진 면에 축대를 높이 쌓고 건물을 계단식으로 배치한 궁궐로 건축되었다.
- ② 네모난 전실과 둥근 주실로 되어 있으며 두 공간 사이는 좁은 통로로 연결되었다.
- ③ 종합적 도시 계획에 따라 만들어졌으며, 방어와 공격 기능을 모두 갖추고 있었다.
- ④ 가람 배치 양식과 주택 양식이 실용적으로 결합되어 독특한 아름다움을 지니고 있다.
- ⑤ 처음 만들어진 것은 조선 초기이며, 조선 말에 국왕의 권위를 높일 목적으로 재건되었다.

* 확인 사항

- 답안지의 해당란에 필요한 내용을 정확히 기입(표기)했는지 확인하시오.