

직업탐구 영역(해사일반)

- 자신이 선택한 과목의 문제지인지 확인하시오.
- 문제지에 성명과 수험번호를 정확히 써 넣으시오.
- 답안지에 성명과 수험번호를 써 넣고, 또 수험번호와 답을 정확히 표시하시오.
- 과목을 선택한 순서대로 풀고, 답은 답안지의 제 1 선택란에서부터 차례대로 표시하시오.
- 문항에 따라 배점이 다르니, 각 물음의 끝에 표시된 배점을 참고하시오. 3 점 문항에만 점수가 표시되어 있습니다. 점수 표시가 없는 문항은 모두 2 점입니다.

1. 다음에서 설명하는 해상운송서류의 기능으로 옳은 것을 <보기>에서 고른 것은?

- 화주와 선박 회사 사이의 해상운송계약에 대해 선박 회사가 발행한다.
- 선박 회사가 화주로부터 위탁받은 화물을 선적했다는 사실을 증명한다.

<보기>

- ㄱ. 화물의 가격을 알 수 있다.
- ㄴ. 화물의 현재 위치를 추적할 수 있다.
- ㄷ. 화물에 대한 권리를 주장할 수 있다.
- ㄹ. 선적된 화물의 수량과 상태를 알 수 있다.

- ① ㄱ, ㄴ-----② ㄱ, ㄷ-----③ ㄴ, ㄷ-----④ ㄴ, ㄹ-----⑤ ㄷ, ㄹ

2. 그림은 컨테이너 선박의 정기 항로를 나타낸 것이다.



위 항로를 운항하는 선박에 대한 설명으로 옳은 것을 <보기>에서 고른 것은?

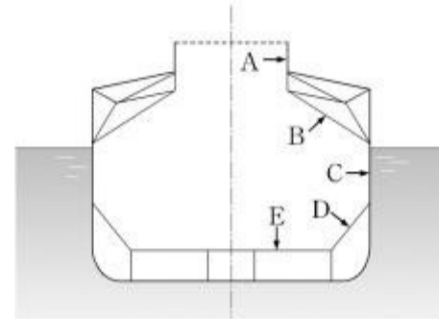
<보기>

- ㄱ. 용선 계약에 의하여 운항된다.
- ㄴ. 일정 항로를 반복하여 운항한다.
- ㄷ. 기항지의 입항 날짜를 미리 알 수 있다.
- ㄹ. 전용 터미널 시설을 필요로 하지 않는다.

- ① ㄱ, ㄴ-----② ㄱ, ㄷ-----③ ㄴ, ㄷ
④ ㄴ, ㄹ-----⑤ ㄷ, ㄹ

3. 다음은 곡물을 운송할 때의 문제점이다. 그림의 A~E 중 이를 해결하기 위하여 설치한 것은?

선창에 실려진 쌀, 콩, 옥수수 등은 선체 운동에 따라 침하하여 이동하게 된다. 이로 인한 무게 중심의 횡이동이 선체 횡경사를 크게 하여 선박의 안전 운항을 저해할 수 있다.



- ① A-----② B-----③ C-----④ D-----⑤ E

4. 다음에서 설명하는 선체 구조의 특징을 모두 만족하는 선박은?

- 탱크 세정수를 저장하기 위한 슬롭 탱크가 설치되어 있다.
- 화물창 좌우측에 밸러스트 전용의 분리 밸러스트 탱크가 설치되어 있다.
- 화물의 요동을 막기 위하여 선수에서부터 선미까지 종격벽 구조로 되어 있다.

- ① 곡물운반선-----② 광석운반선-----③ 원유운반선
④ 일반화물선-----⑤ 컨테이너선

5. 다음에서 설명하는 전파 항해 시스템의 특징으로 옳은 것을 <보기>에서 고른 것은?

- 운용되는 위성의 개수는 24개이다.
- 인공위성을 이용한 항법 시스템이다.
- 위성으로부터의 거리를 계산하여 위치를 구한다.

<보기>

- ㄱ. 주야 구별 없이 선위를 구할 수 있다.
- ㄴ. 상대선의 침로와 속력을 확인할 수 있다.
- ㄷ. 기상 변화에 따라 선위 오차는 크게 영향을 받는다.
- ㄹ. 연안뿐만 아니라 대양에서도 선위를 구할 수 있다.

- ① ㄱ, ㄷ-----② ㄱ, ㄹ-----③ ㄴ, ㄷ-----④ ㄴ, ㄹ-----⑤ ㄷ, ㄹ

6. 다음은 항만 운영에 관한 신문 기사이다.

동북아는 세계 컨테이너 물동량의 30% 정도가 오가는 지역이다. 부산항은 물론 중국 양산항, 홍콩항 등도 동북아 허브항만을 꿈꾸고 있다.

(중략)

컨테이너 부두만 잘 만들어 놓는다고 물동량이 더 증가되는 것은 아니다. ㉞ 신속한 화물 처리를 위한 항만 기본 시설 구축과 ㉟ 화물 유치를 위한 다양한 인센티브 제공 방안을 시급히 강구하여야 할 것이다.

- ○○ 일보, 2006년 1월 27일 -

밑줄 친 ㉞와 ㉟에 해당하는 것을 <보기>에서 골라 바르게 짝지은 것은?

<보기>

- ㄱ. 도크 시설을 건설한다.
- ㄴ. 임항 교통 시설을 확충한다.
- ㄷ. 화물 검량의 절차를 생략한다.
- ㄹ. 부두 접안료 및 항비를 인하한다.

㉞ - ㉟

- ① ㄱ - ㄴ -----
- ② ㄱ - ㄷ
- ③ ㄴ - ㄷ
- ④ ㄴ - ㄹ
- ⑤ ㄷ - ㄹ

7. 그림과 같은 선박이 지켜야 할 항행 방법으로 옳은 것을 <보기>에서 고른 것은? [3 점]



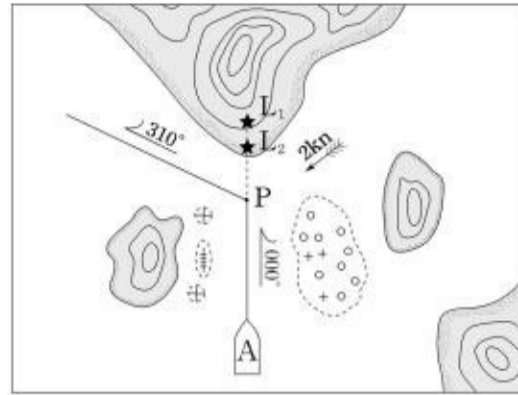
<보기>

- ㄱ. 다른 선박과 교차하는 상황에서는 항상 침로와 속력을 유지하여야 한다.
- ㄴ. 개항의 항계 안에서 항로를 항행할 경우 다른 선박을 추월해서는 안 된다.
- ㄷ. 통항분리방식이 정해진 항로에 진입할 때는 해양경찰청장에게 그 사실을 통보하여야 한다.
- ㄹ. 교통안전특정해역을 항행하고자 할 때는 선박 운항에 관한 사항을 해양경찰청장에게 통보하여야 한다.

① ㄱ, ㄴ ----- ② ㄱ, ㄹ ----- ③ ㄴ, ㄷ ----- ④ ㄴ, ㄹ ----- ⑤ ㄷ, ㄹ

8. 그림은 A 선박의 항행 상황이다. 변침점 P까지 침로를 따라

안전하게 항해하기 위한 조타 방법으로 가장 적절한 것은? [3 점]



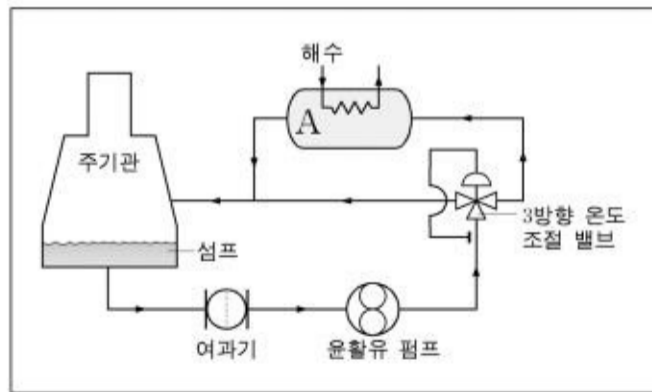
- ① 타각이 0°가 되도록 조타한다.
- ② 타각이 좌현 5°가 되도록 조타한다.
- ③ L1 및 L2 등대가 일직선으로 보이도록 조타한다.
- ④ 회두 속도를 줄이기 위하여 타각이 5°까지 되도록 조타한다.
- ⑤ 현재의 침로에서 타를 우현쪽으로 넘어가지 않도록 조타한다.

9. 다음은 1995년 국제선원해기협약(STCW)에 대하여 학생들이 발표한 내용이다. 바르게 말한 학생을 고른 것은? [3 점]

영희 : 선박 직원은 항해사, 기관사의 2가지 직종으로 구분되어 있어.
 현우 : 선원이 유효한 증명서를 소지하지 아니한 경우에는 항만국에서도 통제할 수 있어.
 수지 : GMDSS 설비가 탑재된 선박에서 GOC를 갖춘 항해사는 통신사의 직무를 겸할 수 있지.
 철수 : 선박 통항이 적은 해역을 항행할 때는 야간에 혼자서 당직을 서는 것도 가능하도록 예외 규정을 두었어.

- ① 영희, 현우 ----- ② 영희, 수지 ----- ③ 현우, 수지
- ④ 현우, 철수 ----- ⑤ 수지, 철수

10. 그림은 디젤 기관의 윤활유 계통도이다. A에 대한 설명으로 옳은 것을 <보기>에서 고른 것은? [3 점]



<보기>

- ㄱ. 윤활유 냉각기이다.
- ㄴ. 유청정기의 기능을 동시에 수행한다.
- ㄷ. 윤활유의 점도를 낮추어 유막 형성을 돕는다.
- ㄹ. 해수 입구에 아연판을 설치하여 전식을 방지한다.

① ㄱ, ㄴ ----- ② ㄱ, ㄹ ----- ③ ㄴ, ㄷ ----- ④ ㄴ, ㄹ ----- ⑤ ㄷ, ㄹ

11. 다음은 컨테이너의 종류에 대한 설명이다. (가)와 (나)에 해당하는 것을 <보기>에서 골라 바르게 짝지은 것은?

(가) 컨테이너의 내부를 일정한 온도로 유지해야 하며 생선, 육류 등과 같은 화물의 운송에 사용된다.
 (나) 화물을 상부 또는 옆면으로 하역할 수 있고 지붕이 견고하며 정밀 기계류의 운송에 많이 사용된다.

〈보기〉

- ㄱ. 냉동 컨테이너(refrigerated container)
- ㄴ. 하드 톱 컨테이너(hard top container)
- ㄷ. 오픈 톱 컨테이너(open top container)
- ㄹ. 플랫 랙 컨테이너(flat rack container)

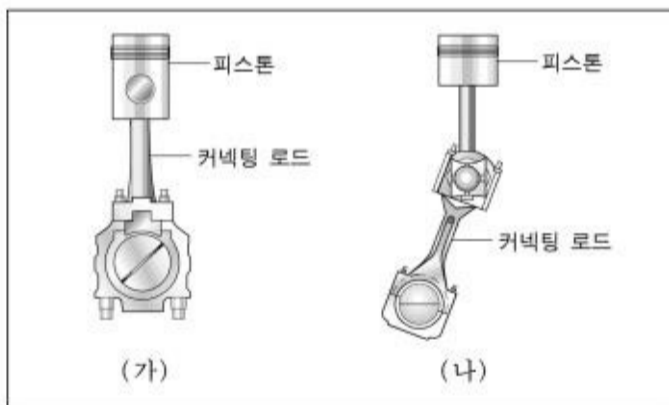
(가) (나)

- ①-----ㄱ----- ㄴ
- ②-----ㄱ----- ㄷ
- ③-----ㄴ----- ㄹ
- ④-----ㄷ----- ㄴ
- ⑤-----ㄷ----- ㄹ

(해사일반)

직업 탐구

12. 그림은 디젤 기관의 동력 전달 부분이다. (가)와 (나)에 대한 설명으로 옳은 것을 <보기>에서 골라 바르게 짝지은 것은? [3 점]



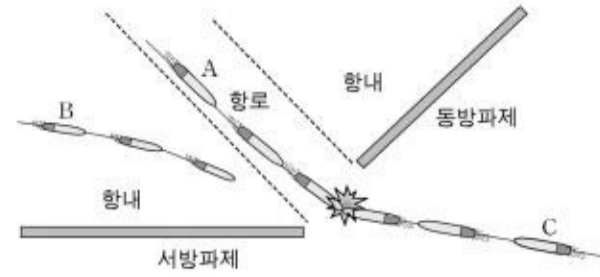
〈보기〉

- ㄱ. 크로스헤드형 기관이다.
- ㄴ. 대형 기관에서 주로 채택하는 형식이다.
- ㄷ. 피스톤 내부에는 피스톤 핀을 설치한다.
- ㄹ. 기관의 높이를 낮게 할 수 있는 장점이 있다.

(가) (나)

- ①-----ㄱ----- ㄴ
- ②-----ㄴ----- ㄱ
- ③-----ㄴ----- ㄹ
- ④-----ㄷ----- ㄱ
- ⑤-----ㄷ----- ㄹ

13. 그림은 개항에서의 입출항 모의 실습 상황이다. A 선박과 C 선박이 충돌한 원인으로 가장 옳은 것은? [3 점]



- ① A가 항내에서 대기하지 않았다.
- ② A가 우측 통항의 원칙을 지키지 않았다.
- ③ B가 항로에 진입하려고 했다.
- ④ C가 동방파제에 접근하여 항행하지 않았다.
- ⑤ C가 방파제 밖에서 출항하는 선박의 진로를 피하지 않았다.

14. 다음은 해상 운송인의 면책에 대한 설명이다.

해상법에서는 위험 발생 가능성이 높은 해상 운송의 특성을 고려하여 운송인의 책임을 면제할 수 있는 여러 가지 면책권을 인정하고 있다.

이러한 면책의 사유에는 천재지변, 해상 고유의 위험, 화재, 선원의 항해상 과실 등이 포함된다.

밑줄 친 부분을 고려할 때 운송인의 책임이 면제되는 경우를 <보기>에서 모두 고른 것은? [3점]

〈보기〉

- ㄱ. 항해 중 조종 실수로 다른 선박과 충돌하였으며 그 결과 화물창이 파손되어 화물 손상이 발생하였다.
- ㄴ. 부두에서 하역 작업을 하던 중에 다른 선박에서 발생한 화재가 본선으로 번져서 화물 손상이 발생하였다.
- ㄷ. 본선 크레인으로 하역 작업을 하던 중에 크레인을 조작하는 선원의 실수로 인하여 화물 손상이 발생하였다.

- ① ㄱ-----② ㄴ-----③ ㄱ, ㄴ-----④ ㄱ, ㄷ-----⑤ ㄱ, ㄴ, ㄷ

15. 다음은 해양오염 방지와 관련된 기사의 일부이다. 밑줄 친 부분에 해당하는 선박을 <보기>에서 고른 것은?

해양수산부는 아·태지역 항만국 통제위원회의 결정에 따라 지난 2월부터 3월까지 국내항에 입항한 외국 선박을 대상으로 항해 중 발생한 폐유에 대한 적법 처리 여부를 점검하였다. 점검 결과 147척의 외국 선박이 시정 조치 또는 출항 정지되었다.

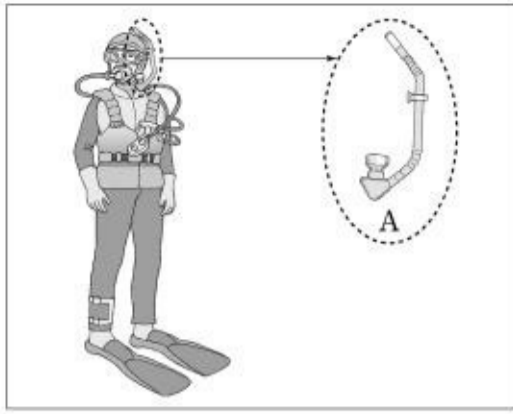
- ○○일보, 2006년 4월 6일 -

〈보기〉

- ㄱ. 유수 분리기가 고장인 상태로 입항한 선박
- ㄴ. 폐유 소각기를 사용하여 선내에서 폐유를 소각한 선박
- ㄷ. 육지로부터 30해리 해역에서 선저 폐수를 배출한 선박
- ㄹ. 선내에서 발생한 폐유를 육상의 방제업자에게 인도한 선박

- ① ㄱ, ㄴ-----② ㄱ, ㄷ-----③ ㄴ, ㄷ-----④ ㄴ, ㄹ-----⑤ ㄷ, ㄹ

16. 그림은 스킨 스쿠버 장비를 착용한 모습이다. A의 명칭과 용도를 바르게 짝지은 것은?



A선박 : (채널 16에서) B선박, 감도 좋습니까?
 B선박 : A선박, 감도 좋습니다. 채널 12로 부탁드립니다.
 A선박 : (채널 12에서) B선박, 감도 좋습니까?
 B선박 : A선박, 감도 좋습니다.
 A선박 : B선박, 좌현대 좌현으로 통과할까요?
 B선박 : A선박, 본선은 우현으로 변침하여 좌현대 좌현으로 통과하도록 하겠습니다.
 A선박 : 감사합니다. 채널 16으로 돌아갑니다.

4

직업탐구 영역

(해사일반)

- | | |
|------------|-------------|
| 명칭 ----- | 용도 |
| ① 스노클----- | 수면 이동시 호흡 |
| ② 스노클----- | 수중에서 부력 조절 |
| ③ 호흡기----- | 수중에서 부력 조절 |
| ④ 호흡기----- | 호흡 공기 자동 조절 |
| ⑤ 부력 조절기- | 수면 이동시 호흡 |

17. 다음은 해양 환경 개선 방안에 대한 내용이다.

해양수산부는 오염 물질이 해수에 유입되는 것을 통제하는 오염총량관리제를 도입하여 오염 물질의 배출을 총량으로 규제하기로 하였다. 이 제도는 주거 및 산업 시설이 밀집된 일부 해역에 시범 적용한 후, 대상 해역을 점차 확대할 계획이다.

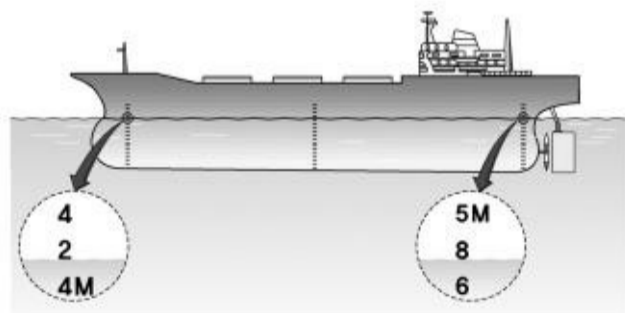
위의 오염총량관리제에 대해 추측한 내용으로 적절한 것을 <보기>에서 고른 것은? [3점]

-----<보기>-----

ㄱ. 생활 하수는 규제 대상에서 제외될 것이다.
 ㄴ. 함평만 등의 환경보전해역으로 확대될 것이다.
 ㄷ. 마산만 등의 특별관리해역에 시범 적용될 것이다.
 ㄹ. 오염 물질이 해수에 유입되는 것을 근원부터 차단할 것이다.

- ① ㄱ, ㄴ-----② ㄱ, ㄷ-----③ ㄴ, ㄷ-----④ ㄴ, ㄹ-----⑤ ㄷ, ㄹ

18. 그림은 선박의 흘수를 나타낸 것이다. 트림 상태와 트림 값을 바르게 짝지은 것은? [3 점]



- | | |
|-----------------|------|
| 트림 상태 ----- | 트림 값 |
| ①-----선수트림----- | 20cm |
| ②-----선수트림----- | 60cm |
| ③-----선수트림----- | 80cm |
| ④-----선미트림----- | 60cm |
| ⑤-----선미트림----- | 80cm |

19. 다음은 A 선박과 B 선박의 당직 항해사가 VHF 무선 전화로 교신한 내용이다.

위 내용에서 채널 16을 채널 12로 전환한 이유로 가장 적절한 것은?

- ① 채널 16은 조난, 긴급 및 안전 통신용이기 때문이다.
- ② 채널 16은 입출항 통신용으로만 이용되기 때문이다.
- ③ 채널 12는 다른 채널에 비하여 통화 성능이 좋기 때문이다.
- ④ 채널 12의 통신 요금이 다른 채널에 비하여 저렴하기 때문이다.
- ⑤ 채널 12는 주변 장애물에 의한 전파 장애를 받지 않기 때문이다.

20. 다음은 디젤 기관의 작동 시기별 점검 사항이다.

작동 시기	점검 사항
시동 전	(가)
시동 중	○ 시동 밸브의 누설 여부 ○ 각 실린더의 연소 여부 및 주유기의 작동 상태
운전 중	(나)

(가)와 (나)에 해당하는 것을 <보기>에서 골라 바르게 짝지은 것은? [3점]

-----<보기>-----

ㄱ. 압축 공기 탱크의 압력
 ㄴ. 연료유, 윤활유, 냉각수 밸브의 작동 위치
 ㄷ. 운동부의 발열 및 회전계 지침의 적정 범위
 ㄹ. 배기 밸브의 누설 및 배기 온도의 상승 또는 저하 여부

- | | |
|--------------|-----|
| (가) | (나) |
| ①-----ㄱ----- | ㄴ |
| ②-----ㄱ----- | ㄹ |
| ③-----ㄴ----- | ㄱ |
| ④-----ㄷ----- | ㄴ |
| ⑤-----ㄷ----- | ㄹ |

* 확인 사항
 ○ 답안지의 해당란에 필요한 내용을 정확히 기입(표기)했는지 확인하시오.