

제 4 교시

직업탐구 영역(해양 일반)

성명

수험 번호

- 먼저 수험생이 선택한 과목의 문제인지 확인하시오.
- 선택 과목은 반드시 응시 원서 작성시 자신이 선택한 과목의 문제를 풀어야 합니다.
- 문제지에 성명과 수험 번호를 정확히 기입하시오.
- 수험표에 표기된 선택 1, 선택 2, 선택 3, 선택 4 의 과목에 대한 문제를 순서대로 풀어 해당란에 답을 표기하시오.
- 문항에 따라 배점이 다르니, 각 물음의 끝에 표시된 배점을 참고하시오. 3 점 문항에만 점수가 표시되어 있습니다. 점수 표시가 없는 문항은 모두 2 점입니다.

1. 다음은 해저 지형의 특징을 설명한 것이다. (가)~(다)의 명칭을 <보기>에서 골라 바르게 짝지은 것은?

(가) 바다의 평탄한 바닥 부분으로 해산이 있다.
 (나) 바다의 경사가 완만하여 좋은 어장이 형성된다.
 (다) 바다의 깊은 부분으로 맨틀 대류의 하강부에 해당된다.

<보기>
 가. 해구 나. 대양저 다. 대륙대 라. 대륙붕

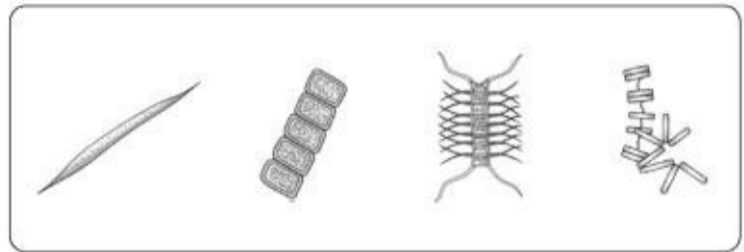
- (가) ----- (나) ----- (다)
- ① 가----- 나----- 다
 ② 나----- 라----- 가
 ③ 다----- 가----- 라
 ④ 다----- 라----- 가
 ⑤ 라----- 다----- 나

2. 다음은 저서 동물에 관한 설명이다. (가)~(다)에 해당하는 동물문을 바르게 짝지은 것은? [3 점]

(가) 몸에는 마디가 있으며, 게류, 새우류 등이 주요종이다.
 (나) 대부분 조가비를 가지며, 조개류, 고둥류, 오징어류가 여기에 속한다.
 (다) 몸의 표면이 석회질로 되어 있고, 성게, 불가사리, 해삼 등이 주요 종이다.

- (가) ----- (나) ----- (다)
- ① 극피동물---절지동물 연체동물
 ② 극피동물---연체동물 절지동물
 ③ 절지동물---극피동물 연체동물

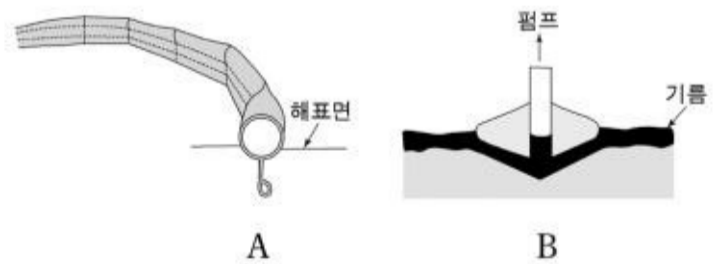
- ④ 절지동물---연체동물 극피동물
 ⑤ 연체동물---극피동물 절지동물
3. 그림과 같은 플랑크톤의 특징에 대한 설명으로 적절한 것을 <보기>에서 고른 것은? [3 점]



<보기>
 가. 해양 생태계에서 생산자이다.
 나. 유기물을 분해하는 분해자이다.
 다. 해양 생태계에서 2차 소비자에 속한다.
 라. 해양에서 종류 수나 양적으로 가장 많다.

- ① 가, 나 ----- ② 가, 다 ----- ③ 가, 라
 ④ 나, 라 ----- ⑤ 다, 라

4. 그림과 같은 유류 오염 방제 장치에 대한 설명으로 옳은 것을 <보기>에서 고른 것은?



<보기>
 가. A는 기름의 확산을 방지하는 막이다.
 나. A 방법 대신으로 짚을 이용하면 비슷한 효율을 얻을 수 있다.
 다. B는 유출유가 저유 탱크의 가운데로 흘러들어오게 고안된 회수 장치이다.
 라. 기름 유출시 A보다 B가 먼저 시행되어야 하는 방제 장치이다.

- ① ㄱ, ㄴ-----② ㄱ, ㄷ-----③ ㄱ, ㄹ
- ④ ㄴ, ㄷ-----⑤ ㄴ, ㄹ

11. 다음은 어떤 해수 자원에 대한 설명이다. 이 자원을 획득하는데 유리한 여건을 가진 해역은?

- 냉장 및 냉방에 활용할 수 있다.
- 기능성 생수와 음료수에 이용된다.
- 화장품의 원료, 식품의 첨가물로 이용된다.
- 한류성 어종, 해조류 등의 양식에 이용할 수 있다.



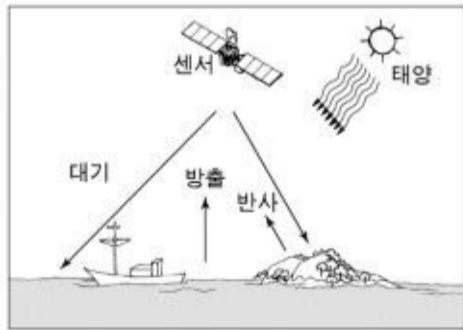
- ① A-----② B-----③ C-----④ D-----⑤ E

12. 다음 글에서 (가)와 (나)의 대표적인 어류로 바르게 짝지은 것은?

산란 회유는 어류가 산란기에 산란에 적합한 장소를 향해 이동하는 것을 말하는데 대부분의 어류, 고래, 물개 등이 이러한 회유를 한다. 산란 회유를 하는 어류에는 바다에서 하천으로 이동하는 (가) 소하성 어류와, 하천에서 바다로 이동하여 산란하는 (나) 강하성 어류가 있다.

- (가) ----- (나)
- ① 연 어-----은 어
- ② 연 어-----뱀장어
- ③ 방 어-----연 어
- ④ 방 어-----뱀장어
- ⑤ 뱀장어-----연 어

13. 그림은 인공 위성을 이용한 원격 탐사를 나타낸 것이다. 이에 대한 설명으로 옳은 것을 <보기>에서 모두 고른 것은?

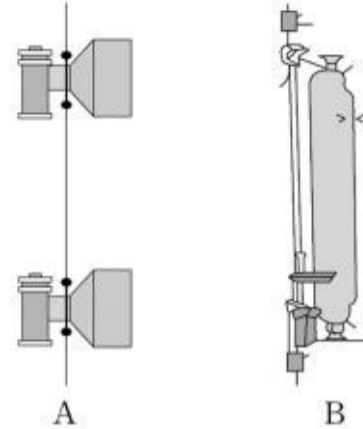


- <보기>
- ㄱ. 이 섬의 면적을 측정할 수 있다.
 - ㄴ. 선박의 현재 위치를 실시간으로 알 수 있다.
 - ㄷ. 이 해역의 바다 표면의 온도를 파악할 수 있다.
 - ㄹ. 이 해역의 저서 생물의 종류를 파악할 수 있다.

- ① ㄱ, ㄴ-----② ㄱ, ㄷ-----③ ㄱ, ㄴ, ㄷ

- ④ ㄱ, ㄷ, ㄹ-----⑤ ㄴ, ㄷ, ㄹ

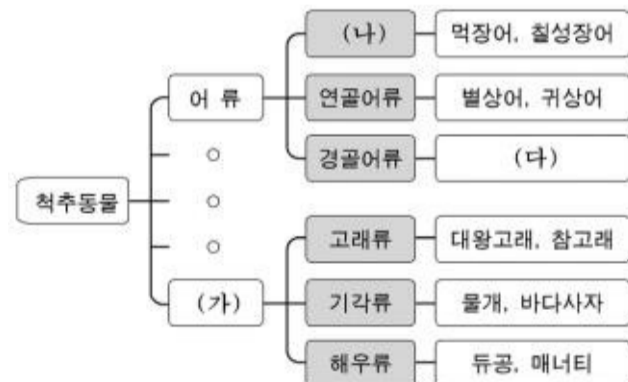
14. A, B와 같은 해양 관측 기기에 대한 설명으로 옳은 것을 <보기>에서 고른 것은? [3 점]



- <보기>
- ㄱ. A는 파랑의 변화를 측정할 수 있다.
 - ㄴ. A는 해류의 유속을 측정할 수 있다.
 - ㄷ. B는 원하는 깊이의 해수를 채수할 수 있다.
 - ㄹ. A, B는 해양의 화학적 조사에 사용된다.

- ① ㄱ, ㄴ-----② ㄱ, ㄷ-----③ ㄴ, ㄷ
- ④ ㄴ, ㄹ-----⑤ ㄷ, ㄹ

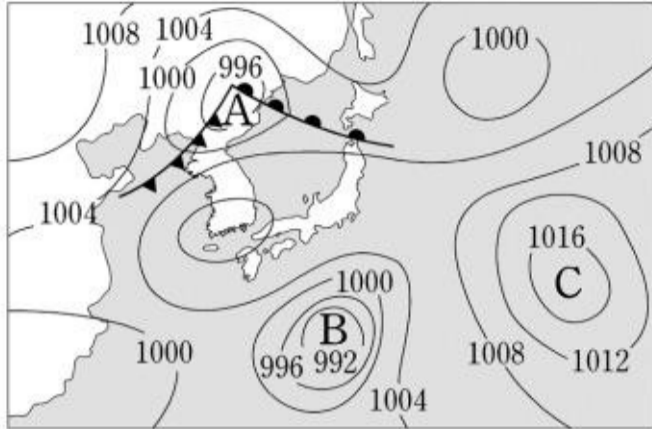
15. 다음은 해양 척추 동물을 분류한 것이다. (가)~(다)에 들어갈 내용을 바르게 짝지은 것은? [3 점]



- (가) ----- (나) (다)
- ① 양서류-----원구류-----청어, 참돔
- ② 파충류-----갑각류-----매가오리, 홍어
- ③ 파충류-----두족류-----대구, 명태
- ④ 포유류-----갑각류-----넙치, 가자미

⑤ 포유류-----원구류-----청어, 참돔

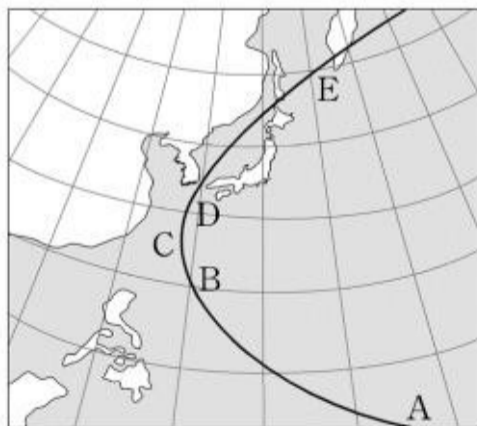
16. 그림은 우리 나라 주변의 기상 일기도이다. 이 일기도의 해석으로 옳은 것을 <보기>에서 고른 것은? [3 점]



- 〈보기〉
- ㄱ. B 주변은 풍속이 가장 느리다.
 - ㄴ. C 주변은 고기압에 해당하는 지역이다.
 - ㄷ. 우리 나라의 겨울철에 자주 나타나는 일기도이다.
 - ㄹ. A, B 주변 지역에서는 구름이 많은 날씨가 예상된다.

- ① ㄱ, ㄴ-----② ㄱ, ㄹ-----③ ㄴ, ㄷ
- ④ ㄴ, ㄹ-----⑤ ㄷ, ㄹ

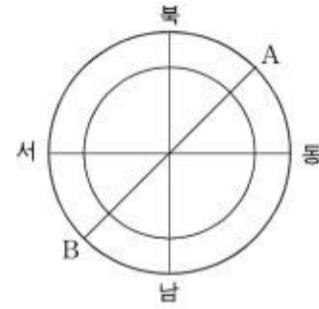
17. 그림은 일반적인 태풍의 일생이다. 태풍의 발달 단계와 설명을 바르게 짝지은 것은? [3 점]



- ① A - 진행됨에 따라 중심 기압은 점차 높아진다.
- ② B - 매일 20km의 속도로 이동한다.
- ③ C - 극동풍에 영향을 받아 이동 속도가 급격히 감소한다.
- ④ D - 중심 기압이 더 이상 하강하지 않고 풍속도 더 이상 증가하지 않는다.

⑤ E - 태풍의 중심 기압은 점차 낮아진다.

18. 그림과 관련된 대화 내용 중 바르게 말한 학생을 <보기>에서 고른 것은? [3 점]



- 〈보기〉
- 교사 : 풍향에 대하여 아는 대로 말해보세요.
 - 철수 : 풍향은 34 방위로 관측합니다.
 - 민수 : 풍향은 바람이 불어오는 방향입니다.
 - 영희 : 풍향은 정시 관측 시각 전 30분간의 평균 방향을 말합니다.
 - 교사 : 그림에서와 같이 A에서 B로 부는 풍향을 표시하면?
 - 순희 : 북동풍입니다.

- ① 철수, 영희-----② 철수, 민수-----③ 영희, 민수
- ④ 영희, 순희-----⑤ 민수, 순희

19. 태풍 경보 발효시 선박의 피항 행동 요령으로 옳은 것을 <보기>에서 고른 것은?

- 〈보기〉
- ㄱ. 정박 중인 대형 선박의 경우, 부두로부터 이안시킨다.
 - ㄴ. 정박 중인 소형 선박의 경우, 외항의 정박지로 대피시킨다.
 - ㄷ. 항해 중인 선박은 비교적 위험이 적은 태풍의 오른쪽 반원으로 항해한다.
 - ㄹ. 항해 중인 선박은 태풍의 진로를 감안하여 안전한 장소로 긴급 대피한다.

- ① ㄱ, ㄴ-----② ㄱ, ㄷ-----③ ㄱ, ㄹ
- ④ ㄴ, ㄷ-----⑤ ㄴ, ㄹ

20. 미래 해양 자원 개발의 방향으로 옳은 것을 <보기>에서 고른 것은?

- 〈보기〉
- ㄱ. 해양 자원의 남획을 막는다.
 - ㄴ. 유엔 해양법 협약을 준수한다.
 - ㄷ. 독자적인 해양 질서를 구축한다.
 - ㄹ. 해양 자원의 고갈로 육상 개발이 필요하다.

- ① ㄱ, ㄴ-----② ㄱ, ㄷ-----③ ㄱ, ㄹ
- ④ ㄴ, ㄹ-----⑤ ㄷ, ㄹ

* 확인 사항
 ○ 답안지의 해당란에 필요한 내용을 정확히 기입(표기)했는지 확인하십시오.