

제 4 교시

# 사회탐구영역(사회문화)

성명

수험 번호

- 먼저 수험생이 선택한 과목의 문제지인지 확인하시오.
- 선택 과목은 반드시 응시 원서 작성시 자신이 선택한 과목의 문제를 풀어야 합니다.
- 문제지에 성명과 수험 번호를 정확히 기입하시오.
- 수험표에 표기된 선택 1, 선택 2, 선택 3, 선택 4 의 과목에 대한 문제를 순서대로 풀어 해당란에 답을 표기하시오.
- 문항에 따라 배점이 다르니, 각 물음의 끝에 표시된 배점을 참고하시오. 3 점 문항에만 점수가 표시되어 있습니다. 점수 표시가 없는 문항은 모두 2 점입니다.

1. 다음은 어느 학술 발표회의 안내문이다. 각 교수들이 자신의 전공과 관련하여 발표했을 주제와 가장 거리가 먼 것은?

**청소년의 인권 신장을 위한 학술 발표회**

※ 주제 : 청소년의 인권 침해 실태 분석과 대안 모색

- 사회 : 김○○ (청소년 ○○ 시민 연대 사무국장)
- 발표 : 이○○ (A대학 교육학과 교수)
- 박○○ (B대학 심리학과 교수)
- 최○○ (C대학 사회학과 교수)
- 정○○ (D대학 문화 인류학과 교수)
- 일시 및 장소 : 2004년 9월 16일 14:00
- 시민 회관 대강당
- 주최 : 청소년 ○○ 시민 연대

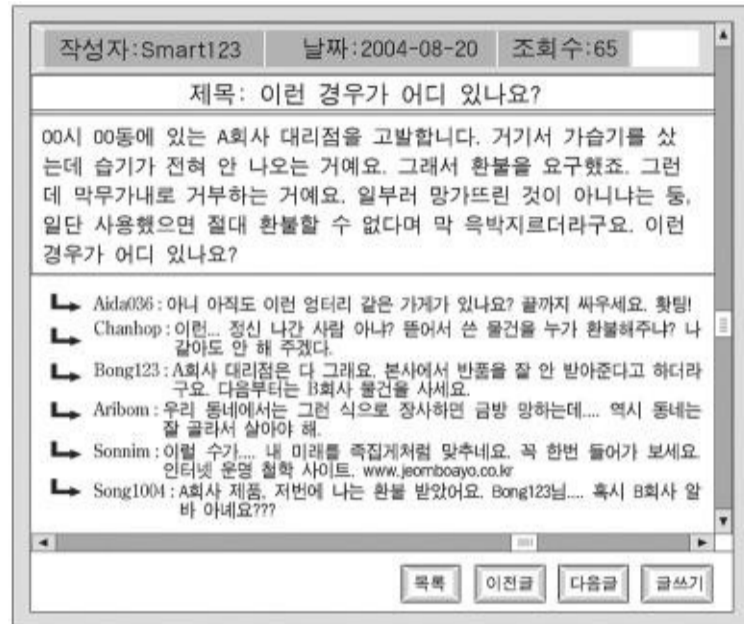
- ① 청소년 권리에 대한 사회적 인식의 변화
- ② 가정 폭력 피해 청소년의 법률적 구제 절차
- ③ 청소년의 학업 스트레스와 정신 건강의 관계
- ④ 집단 따돌림 피해 학생에 대한 문화 서술적 접근
- ⑤ 인성 발달 단계에 따른 청소년들의 권리 의식 함양 방안

2. 다음 글은 사회 현상에 대한 어느 한 관점을 보여주고 있다. 이 관점을 반영하고 있는 것은? [3 점]

사회적으로 중요한 역할을 수행하고 있는 직업에 종사하는 사람이 많은 보수를 받는 것은 당연하다. 각 개인은 보다 많은 자원을 분배받기 위하여 각자 최선을 다해 노력하게 되고 이를 통해 사회는 더욱 발전할 수 있다. 이것은 구성원들의 노력과 헌신을 이끌어내기 위한 사회적 장치이다.

- ① 약물 남용이 문제가 되는 것은 사회에서 공유되는 규범과 행동 양식에 위배되기 때문이다.
- ② 가족 문제는 가부장적 가족 제도가 권위주의적이고 불평등하기 때문에 나타나는 현상이다.
- ③ 청년 실업 문제는 제한된 일자리를 두고 기성 세대가 청년 세대를 배제하기 때문에 나타난다.
- ④ 환경 문제는 유용한 자원을 차지하기 위하여 많은 이익 집단들이 갈등을 일으키는 과정에서 나타난다.
- ⑤ 범죄 행위자는 활동적이고 공격적인 체질을 가지고 있으며 범죄 가능성이 높은 유전 인자를 지니고 있다.

3. 다음은 어느 소비자 보호 단체 웹 게시판의 일부이다.



위 게시판 내용에 대한 해석으로 적절한 것을 <보기>에서 모두 고른 것은?

— <보기> —

- ㄱ. 지적 재산권이 침해된다.
- ㄴ. 개별 정보의 질적 가치에 대한 판단이 어렵다.
- ㄷ. 공간적 제약과 무관한 상호 작용이 이루어진다.
- ㄹ. 개인 정보의 유출로 인한 프라이버시 침해가 나타난다.

- ① ㄱ, ㄴ ----- ② ㄴ, ㄷ ----- ③ ㄷ, ㄹ
- ④ ㄱ, ㄴ, ㄷ ----- ⑤ ㄴ, ㄷ, ㄹ

4. 다음 글에 대한 분석으로 가장 타당한 것은?

(가) 노화나 질병, 장애, 실업, 빈곤 같은 위험에 처하는 경우, 우리는 일차적으로 가족에 의존하게 된다. 가족의 복지 기능이 충분치 못하면 친척과 이웃, 또는 종교 단체 같은 민간 단체에 의존하게 된다. 그러나 민간 단체가 빈민과 사회적 약자들의 복지를 제공하는 데는 한계가 있다. 이 때문에 국가가 '최저 수준의 삶'에 책임을 지는 국가 복지의 이념이 출현하였다.

(나) 국민 기초 생활 보장법 제3조 ①: 이 법에 의한 급여는 수급자가 자신의 생활의 유지·향상을 위하여 그 소득·재산·근로 능력 등을 활용하여 최대한 노력하는 것을 전제로 이를 보충·발전시키는 것을 기본 원칙으로 한다.

- ① (가)로 볼 때 현대 복지는 사회 통제 수단의 성격이 강하다.
- ② (가)로 볼 때 빈곤 해결의 책임이 국가에서 개인으로 변화하였다.
- ③ (나)는 극빈자의 생존권을 인정하고 있지 않다.
- ④ (나)는 생활이 어려운 사람들의 자립 의지를 강조하고 있다.
- ⑤ (가)의 내용으로 볼 때 (나)는 복지 정책이라고 보기 어렵다.

5. 다음은 토론 수업의 한 장면이다. 토론 내용에 대한 분석으로

타당한 것을 <보기>에서 모두 고른 것은? [3 점]

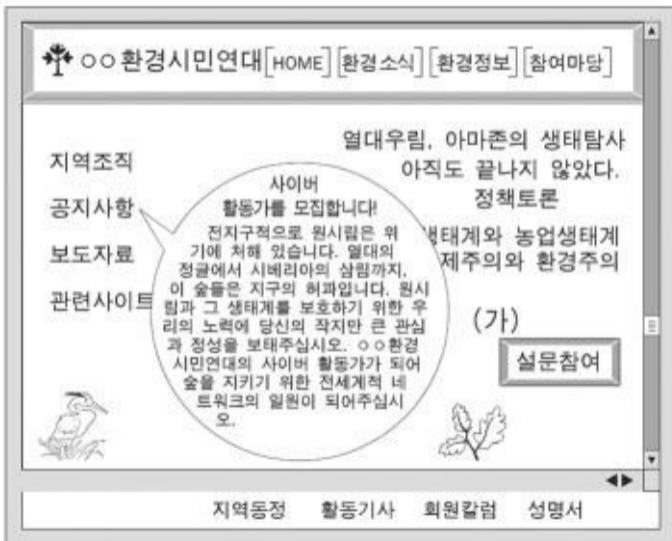
- 교사 : 요즘 인터넷 실명제 도입에 대한 찬반 논쟁이 벌어지고 있습니다. 그러면 인터넷 실명제에 대한 여러분의 생각을 들어볼까요?
- 경수 : 저는 마음껏 자신의 주장을 펼 수 있다는 인터넷의 장점이 위축될 수 있어서 실명제 실시에 반대합니다.
- 민호 : 하지만 다른 사람의 인권을 침해하고 음란 정보를 마음대로 유통시키는 문제를 해결하기 위해서는 반드시 실명제가 도입되어야 합니다.
- 경수 : 실명제는 자유를 억압하는 통제의 수단이라고 봐야 하지 않을까요? 그게 더 큰 인권 침해라고 생각합니다.
- 현정 : 동의합니다. 정보화 시대에서 정보 격차는 가장 큰 문제입니다. 실명제는 안 된다고 생각합니다.

— <보기> —

- ㄱ. 교사는 가치 판단을 하지 않고 사실을 진술하고 있다.
- ㄴ. 경수는 사이버 범죄의 확산을 심각하게 받아들이고 있다.
- ㄷ. 민호는 개인의 자유보다 사회의 질서와 안정을 강조하고 있다.
- ㄹ. 현정이는 타당한 근거를 제시하며 실명제 도입에 반대하고 있다.

- ① ㄱ, ㄷ ----- ② ㄴ, ㄷ ----- ③ ㄴ, ㄹ
- ④ ㄱ, ㄴ, ㄷ ----- ⑤ ㄱ, ㄷ, ㄹ

[6~7] 다음은 어떤 단체의 홈페이지이다.



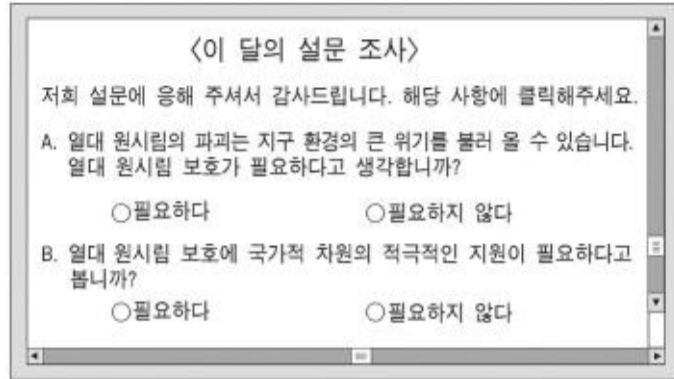
6. 위와 같은 단체의 일반적 특성에 대한 설명으로 옳은 것을 <보기>에서 모두 고른 것은?

— <보기> —

- ㄱ. 가입과 탈퇴가 자유롭지 못하다.
- ㄴ. 이익 사회가 아니라 공동 사회이다.
- ㄷ. 사회의 다원화에 기여하는 조직이다.
- ㄹ. 비공식 조직이 아니라 공식 조직이다.
- ㅁ. 공통의 목표와 이해를 가진 사람들을 기반으로 한다.

- ① ㄱ, ㄷ ----- ② ㄴ, ㄹ ----- ③ ㄱ, ㄷ, ㄹ
- ④ ㄴ, ㄹ, ㅁ ----- ⑤ ㄷ, ㄹ, ㅁ

7. 화면의 (가) **실문참여** 를 클릭했더니 다음과 같은 설문 화면이 나타났다. 이 설문에 대한 분석으로 잘못된 것은?



- ① 조사 결과의 통계 처리가 어렵다.
- ② A 문항은 특정한 응답을 유도하고 있다.
- ③ 오프라인 설문 조사보다 비용이 적게 든다.
- ④ 온라인 조사의 특성상 표본 설계가 어렵다.
- ⑤ 응답자의 특성 때문에 이 결과는 대표성을 갖기 어렵다.

8. 다음 글은 현대 사회의 변화 과정을 서술하고 있다. 이러한 변화 과정에서 나타난 현상을 <보기>에서 모두 고른 것은? [3 점]

산업 사회에서 기업은 대량 생산을 통하여 대량 판매를 한다. 대중은 주변 사람이나 매체의 정보와 매력적인 광고 이미지를 바탕으로 상품을 구매한다. 그러나 정보 기술의 발달로 변화된 사회에서 기업은 소비자의 주문에 따라서 다양한 상품들을 소규모로 생산하며, 소비자는 개성과 취향에 따라 소비한다.

— <보기> —

- ㄱ. 지식의 경제적 가치 증가
- ㄴ. 재화의 유통 단계 수 증가
- ㄷ. 중앙 집권화된 기업 구조 정착
- ㄹ. 전자 상거래 및 재택 근무 확대

- ① ㄱ, ㄷ ② ㄱ, ㄹ ③ ㄴ, ㄹ ④ ㄱ, ㄴ, ㄹ ⑤ ㄴ, ㄷ, ㄹ

9. 다음 글을 통해 추론할 수 있는 내용으로 가장 적절한 것은?

[3 점]

중국, 베트남, 대만에서 한류 열풍이 불고 있지만 한국의 대중 문화에 열광하는 그곳 사람들이 한국의 대중 문화를 있는 그대로 수용하거나 받아들이는 것은 아니다. 중국, 베트남, 대만에서 유행하는 한국의 대중 문화는 철저히 그곳 사람들이 선택하고 재해석한 것이다. 때로는 그들의 고유한 문화적 배경 때문에 원래 한국 사람들이 가지고 있던 것과는 다른 의미로 문화를 이해하고 받아들인다. 이 과정에서 대중 문화의 접변이 일어나게 된다.

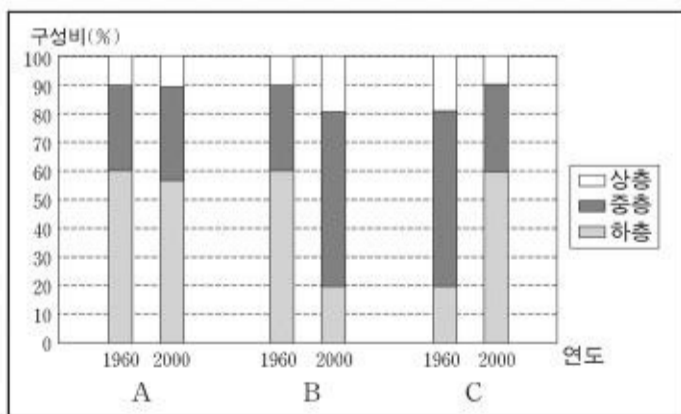
- ① 대중 문화의 국가 간 교류는 문화 동화의 원인이 된다.
- ② 대중 문화의 확산으로 문화적 차별화가 없어지게 된다.
- ③ 한 국가의 대중 문화는 민족 정체성을 담고 있어서 변화되지 않는다.
- ④ 회교 문화권에서 온 사람들은 이슬람 사원을 중심으로 종교 생활을 한다.
- ⑤ 한국인이 일본의 전통극 가부끼를 볼 때 일본인과 다르게 그 의미를 해석한다.

10. 다음 글에 대한 해석으로 옳지 않은 것은? [3 점]

나는 얼마 전부터 버스 정류장 부근의 패스트푸드점에서 아르바이트를 하고 있다. 자상한 팀장에게 일을 배우고 있다. ㉠사장님은 팀장이 ㉡아르바이트생들을 잘 관리해 주기를 바라고 있다. 팀장은 내가 들어가고 싶어 하는 ○○대학교를 휴학 중이라고 한다. 나는 가끔 내가 이미 ○○대학생인 것처럼 ㉢○○대학교의 교정을 걷는 모습을 상상하며 그의 말투와 표정을 흉내내어 보곤 한다. 일 외에 다른 힘든 점은 ㉣주방장 아저씨와 우리 아르바이트생들과의 관계이다. 아저씨는 우리가 하는 모든 행동을 못마땅하게 여긴다. 우리도 통명스러운 아저씨를 좋아하지 않는다. 그런데, 나에게 더욱 힘든 것은 콜라나 아이스크림 등을 공짜로 달라고 은근히 압력을 넣는 친구들이다. 솔직히 나도 기분 좋게 인심을 쓰고 싶지만, 양심상 그래서는 안 될 것 같아 ㉤친구들이 오면 마음이 별로 편치 않다.

- ① ㉠이라는 지위는 노인, 흑인, 여자 등의 지위와 그 성격이 다르다.
- ② ㉡은 사장의 팀장에 대한 역할 기대의 내용이다.
- ③ ㉢은 주인공에게 있어서 준거 집단으로 작용하고 있다.
- ④ ㉤과 같은 유형의 상호 작용은 최소한 공통의 목표를 달성하려는 사람들이 많을 때에 일어난다.
- ⑤ ㉤의 상황에서 주인공이 느낀 것은 역할 갈등이다.

11. 그림은 A, B, C 세 나라의 계층 구조를 1960 년과 2000 년의 두 시점에서 측정한 것이다. 이 그림을 바르게 해석한 것을 <보기>에서 모두 고른 것은? [3 점]



<보기>

- ㄱ. 폐쇄적 계층 구조의 사회는 A와 같은 계층 구조 변화를 보일 것이다.
- ㄴ. 산업화의 과정을 겪은 사회는 B와 같은 계층 구조 변화를 보일 것이다.
- ㄷ. C는 계층 구조 변화에 따라 더 안정적인 사회로 변화하였다.
- ㄹ. 개인적 요소에 의한 사회 이동이 가장 많았던 나라는 C이다.
- ㅁ. C보다 B에서 상승 이동의 기회가 더 많았다.

- ① ㄱ, ㄴ ② ㄴ, ㅁ ③ ㄱ, ㄴ, ㅁ ④ ㄴ, ㄷ, ㄹ ⑤ ㄷ, ㄹ, ㅁ

12. 그림은 두 가족의 주민등록등본이다. 두 가족 형태의 일반적인 특성에 대한 설명으로 옳은 것은? [3 점]

(가)					(나)				
주민등록표 (등·본) ○○○도 ○○○군 ○○○면장					주민등록표 (등·본) ○○○광역시 ○○○구 ○○○동장				
세대주 호주 및 관계 번호	성명 (성·의·본명)	세대 구성 호주 및 관계	최초작성 연도	변동사유	세대주 호주 및 관계 번호	성명 (박·의·자)	세대 구성 호주 및 관계	최초작성 연도	변동사유
1	본인	정○○	1970-03-01	전입	1	본인	박○○	1999-03-05	전입
2	처	최○○	1970-03-01	전입	2	처	김○○	1999-03-05	전입
3	자	정○○	1971-06-30	전입	3	자	박○○	1999-03-05	전입
4	자부	송○○	1997-03-01	전입					
5	손	정○○	2000-08-01	출생신고					

- ① (가)가 지배적인 사회에서는 인간 소외 현상이 나타나기 쉽다.
- ② 산업화가 진행되면 (나)의 비율이 높아진다.
- ③ (가)에서는 (나)보다 친족의 유대 관계가 약하다.
- ④ (가)에서는 (나)보다 구성원의 개성과 창의성이 중시된다.
- ⑤ 평등주의적 부부 관계는 (나)보다는 (가)에서 주로 나타난다.

13. 다음은 영희가 제출한 연구 계획서에 대한 교사의 평이다. 영희가 제출했을 것으로 짐작되는 연구 주제와 자료 수집 방법을 고른 것은? [3 점]

영희가 무엇에 대해 관심을 가지고 있는가는 비교적 잘 드러나 있지만, 연구 주제와 자료 수집 방법이 잘못 연결된 것 같아. 영희의 연구는 일반적인 법칙을 찾아내기보다는 연구 대상을 심층적으로 이해하는 데 목적이 있어. 그런데 제시한 자료 수집 방법으로는 그 목적을 달성하기 힘들지 않을까?

- | 연구 주제                    | 자료 수집법 |
|--------------------------|--------|
| ① 학급 반장의 고충에 대한 연구       | 면접법    |
| ② 가출 청소년의 의식에 대한 연구      | 참여 관찰법 |
| ③ 우리 학교 학생들의 독서 실태 조사    | 문헌 조사법 |
| ④ 집단 따돌림 현상과 성적과의 관계 분석  | 실험법    |
| ⑤ 징계 받은 학생의 일상 생활에 대한 이해 | 설문지법   |

14. 다음 사례에서 드러나는 개념으로 가장 적절한 것은?

아메리카 원주민들의 삶에서 말은 필수적인 것처럼 보이지만 이들이 말을 가지게 된 것은 백인과의 접촉 이후이다. 원주민들은 스페인 거주지에서 말을 훔치거나 도망친 말을 잡아 처음으로 말을 수중에 넣게 되었으며 이후 이들의 전투력이 크게 향상되었다. 1600년대 이후 여러 부족들이 말을 소유하게 되었으며 말의 덕택으로 운반 능력이 크게 향상되어 이동 거리가 늘어나고 교역 범위도 넓어지게 되었다. 그 뿐만 아니라 말의 도입으로 들소를 사냥하는 것이 쉬워져 대규모 들소 사냥이 가능해졌으며 농경을 아예 포기하고 들소 사냥에만 종사하는 부족들도 나타나게 되었다. 들소 사냥은 사회적 변화도 촉진시켜 유능한 개인들은 자신의 책임하에 사냥과 교역, 전투를 하려 하였으며 마을 지도자의 권위에도 전하기 시작하였다.

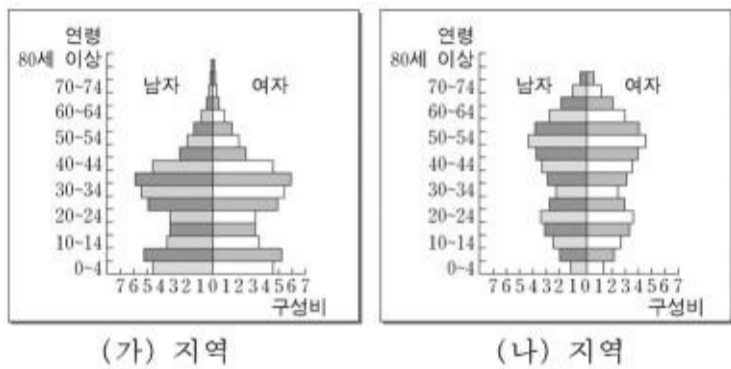
- ① 발견-----② 자극 전파-----③ 문화 동화
- ④ 문화 접변-----⑤ 문화 지체

15. 대규모 조직의 일반적 특징 중, 다음 글에 나타나지 않은 것은?

갑은 교통 사고를 당하여 전주 시내의 한 종합 병원에 의식 불명 상태로 실려왔다. 갑이 도착함과 동시에 응급실에서는 관례적인 응급 처치가 실시되었다. 간호사는 혈압, 맥박 등을 점검하고, 본격적인 진료는 잠시 후 도착한 담당 의사에 의해 시작되었다. 담당 의사의 일차적 판단에 따라 몇 가지 검사가 실시되었고, 그 결과를 바탕으로 담당 의사의 진단이 내려졌다. 갑이 경추에 심각한 손상을 입었고, 당장 수술을 받지 않으면 심각한 상황에 이를 수도 있다는 것이었다. 그러나 이런 수술을 하기 위해서는 보호자의 동의가 필요하다는 것이 병원의 규정이었어서, 의료진은 춘천에 살고 있는 갑의 보호자가 도착할 때까지 기다려야만 했다.

- ① 과업의 전문화-----② 업무의 표준화
- ③ 목적 전치 현상-----④ 경력에 따른 보상
- ⑤ 공식적 규약에 따른 업무 수행

16. 다음은 우리나라 어느 두 지역의 인구 피라미드이다. 이에 대한 분석으로 옳은 것은?



- ① (가)는 (나)보다 지역 주민 간의 유대감이 강하다.
- ② (가)는 (나)보다 교통이 혼잡하고 환경 문제가 심각하다.
- ③ (가)는 (나)보다 소득 수준이나 생활 방식이 동질적이다.
- ④ (나)는 (가)보다 구성원들 간의 상호 작용이 경쟁적이다.
- ⑤ (나)는 (가)보다 20, 30 대 인구 구성비가 상대적으로 높다.

17. 다음 사례의 가족과 친족에 대한 설명으로 가장 적절한 것은?

- 시베리아의 척치 부족에서는 형이 죽으면 동생이 형수의 남편이 되고 그 사이에서 태어난 자녀는 형의 자녀로 인정된다.
- 인도의 나야르 부족에서는 어머니와 그 자녀들로 가족이 구성되며, 어머니는 지속적이며 고정적인 남편을 가지지 않는다.
- 네팔의 토다 부족은 극심한 남녀 성비의 불균형으로 일처다부제를 행하며 어머니의 모든 남편을 아버지로 여긴다.
- 한국에서는 아버지와 아들사이에 혈통이 계승되지만 남태평양의 트로브리안드 사회에서는 외삼촌과 생질 사이에 혈통이 계승된다.

- ① 부자 관계는 생물학적 혈연 관계에 근거해 있다.
- ② 가족 구성의 기본 단위는 부부와 그 자녀들이다.
- ③ 혈통의 계승 원리는 대부분의 사회에서 유사하다.
- ④ 혼인은 한 남자와 한 여자가 만나 가족을 이루는 것이다.
- ⑤ 가족은 보편적으로 존재하지만 그 구성 형태는 다양하다.

18. 다음 그림과 관련된 설명으로 거리가 먼 것은? [3 점]

(가) 지역 축제의 줄다리기



(나) 승무의 해외 공연



- ① (가)는 우리 민족의 공동체 의식과 협동 정신을 반영하고 있다.
- ② (나)의 활성화를 위하여 전통 문화의 가치를 재발견하여야 한다.
- ③ (나)는 전통 문화가 예술적 가치의 측면에서 보편성을 가질 수 있음을 보여준다.
- ④ (가)는 (나)보다 민족 문화의 정체성을 더 잘 나타내고 있다.
- ⑤ (가)와 (나)는 민족 대대로 내려오면서 축적해 온 생활 경험 총체의 일부이다.

19. 다음 글의 필자가 가지고 있는 개인과 사회에 대한 관점과 부합하지 않은 것은?

국가는 국민들이 모여서 이루어진 것이지만 국민의 삶을 규제하는 구속력을 지니고 있다. 대한민국을 구성하는 국민 각각의 특성과 생활 양식을 통하여 대한민국을 파악할 수도 있지만 국민들의 규범과 가치관에 영향을 미치는 대한민국의 특성이 존재한다는 것이 더욱 본질적이다.

- ① 사회는 개인의 집합체 그 이상이다.
- ② 인간은 사회로부터 자유롭지 못하다.
- ③ 사회는 개인의 암묵적 합의에 의해 움직인다.
- ④ 집합체의 부분이 파괴되어도 전체는 생존한다.
- ⑤ 사회는 단순한 사회에서 복잡한 사회로 진화한다.

20. 다음 사례를 통해 도출할 수 있는 결론으로 가장 적절한 것은? [3 점]

호주 북쪽 멜빌섬에 거주하고 있는 티위 부족은 채집 경제 활동을 하고 있다. 여성들이 채집 활동에 종사하기 때문에 많은 여성을 아내로 둔 사람은 경제적 부를 가질 수 있고 이를 바탕으로 정치적 지위를 획득할 수도 있다. 이러한 배경에서 티위 부족에는 일부다처제가 정착되었다. 이 때문에 티위 부족에서는 젊은 아내를 둔 노인과 미혼의 젊은 남자 사이에 사회적 긴장과 분쟁이 발생하기도 한다.

- ① 고립된 사회일수록 일부다처제가 발달하기 쉽다.
- ② 혼인 제도는 경제, 정치 등 다른 사회 제도와 유기적으로 통합되어 있다.
- ③ 일부다처제에서는 비슷한 연령대의 연애 결혼이 많고 남성이 연애를 주도한다.
- ④ 문화의 공유성이라는 측면에서 다른 사회도 티위의 혼인 제도를 수용할 수 있다.
- ⑤ 문화 상대주의 관점에서 보면 티위의 혼인 제도는 일부일처제로 변화될 필요가 있다.

\* 확인 사항

- 답안지의 해당란에 필요한 내용을 정확히 기입(표기)했는지 확인하십시오.