

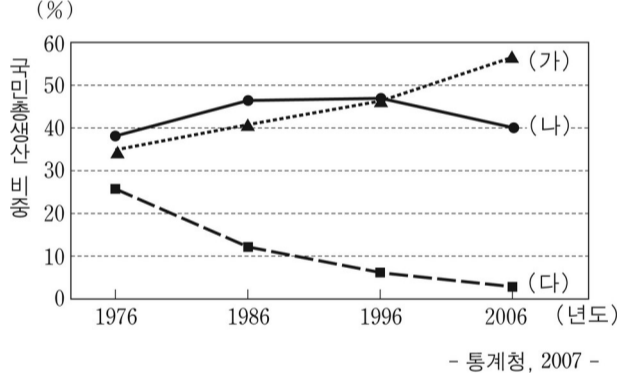
제 4 교시



2009 학년도 대학수학능력시험

직업탐구 영역

0. 그래프는 클라크(C. G. Clark)의 산업 분류에 따라 우리나라 산업 구조의 변화를 나타낸 것이다. (가)~(다)에 대한 설명으로 옳은 것을 <보기>에서 모두 고른 것은?



<보기>
ㄱ. (가)의 대표적인 업종은 광업, 제조업, 건설업 등이다.
ㄴ. (가)는 경제가 발전하면서 다른 산업으로부터 노동인구가 유입되었다.
ㄷ. (나)의 비중이 감소하는 이유는 탈공업화 현상 때문이다.
ㄹ. (다)는 공업화가 진행되면서 국민총생산 비중이 감소하였다.

- ① ㄱ, ㄴ ----- ② ㄱ, ㄹ ----- ③ ㄴ, ㄷ
④ ㄱ, ㄷ, ㄹ ----- ⑤ ㄴ, ㄷ, ㄹ

1. 다음 사례에 나타난 기능인의 직업관으로 적절한 것은?
소년은 평소 자신의 소질과 적성에 맞는 기술자가 되겠다는 꿈을 안고 견습공으로 취직하였다. 어린 나이에 고되고 힘들었지만 자기의 직업은 하늘이 내려준 것이라 생각하며 열심히 일하였다. 일 자체에 즐거움을 느끼며 낮에는 기능연마에 힘쓰고, 밤에는 책을 가까이 하며 배움에 대한 열정을 불태웠다. 어느덧 30년의 세월이 흘러 소년은 자기 분야에서 우리나라 최고의 기능인이 되었다.

- ① 소명적 직업관, 생계지향적 직업관
② 소명적 직업관, 과정지향적 직업관
③ 결과지향적 직업관, 생계지향적 직업관
④ 결과지향적 직업관, 귀속주의적 직업관

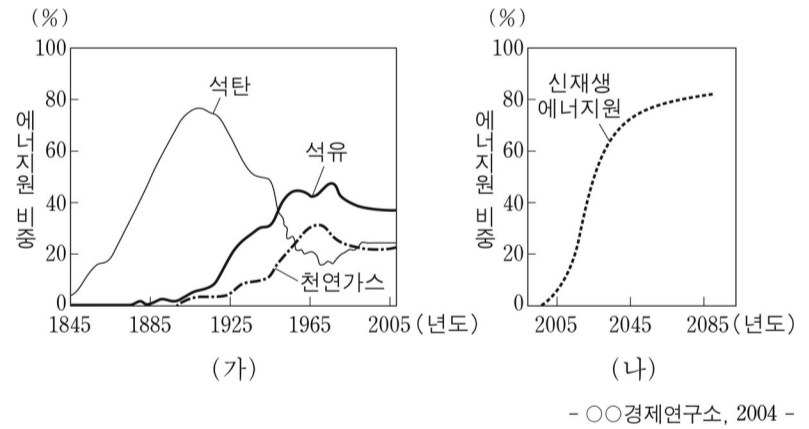
⑤ 과정지향적 직업관, 귀속주의적 직업관
2. 다음은 반도체를 생산하는 기업에 대한 기사이다. 이 기업에 대한

번호 설명으로 옳은 것을 <보기>에서 모두 고른 것은? [3 점]
△△기업은 2000년에 창업되어, 현재 전체 직원이 256명인 반도체 장비업체로 성장하였다. 이 기업은 반도체 장비의 대부분을 국내 대기업에 납품하고 있으며, 모든 직원은 배치된 부서에서 되도록 하나의 업무만을 담당하도록 하고 있다. 또한 작업자의 직무능력 향상을 위하여 주 1회 현장 관리자로부터 작업현장에서 직무훈련을 받는다.
- ○○신문, 2006년 11월 7일자 -

<보기>
ㄱ. 중소기업기본법에 의하면 중기업으로 분류된다.
ㄴ. 해외 시장을 주요 고객으로 하는 수출주도형 기업이다.
ㄷ. 경영조직의 구성 원칙에서 전문화의 원칙을 준수하고 있다.
ㄹ. 작업자에 대한 교육 훈련은 OJT(On the Job Training) 중심이다.

- ① ㄱ, ㄷ ----- ② ㄴ, ㄷ ----- ③ ㄴ, ㄹ
④ ㄱ, ㄴ, ㄹ ----- ⑤ ㄱ, ㄷ, ㄹ

3. 그래프는 에너지원 비중의 변화 추이를 나타낸 것이다. (가), (나)를 통해 유추할 수 있는 내용으로 옳은 것을 <보기>에서 모두 고른 것은?



<보기>
ㄱ. (가)에너지원은 (나)에너지원에 비해 친환경적이다.
ㄴ. (나)에너지원에는 수소, 태양열, 바이오 매스 등이 있다.
ㄷ. (나)에너지원의 비중이 증가하면 (가)에너지원의 비중이 감소될 것이다.

- ① ㄱ ----- ② ㄷ ----- ③ ㄱ, ㄴ
④ ㄴ, ㄷ ----- ⑤ ㄱ, ㄴ, ㄷ

4. 그림은 사장과 부서장의 회의 장면이다. 이를 통해 알 수 있는 이 회사에 필요한 시스템으로 가장 적절한 것은? [3 점]



- ① JIT(Just In Time)
- ② TQC(Total Quality Control)
- ③ CAD(Computer Aided Design)
- ④ FMS(Flexible Manufacturing System)
- ⑤ CAM(Computer Aided Manufacturing)

5. 다음은 복리후생제도를 적용한 사례이다. (가)~(다)에 해당하는 제도로 옳은 것을 <보기>에서 고른 것은?

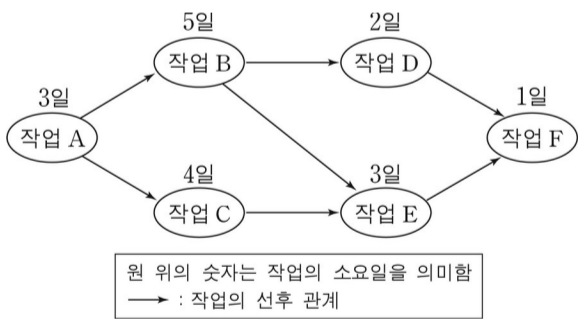
(가) 2개월 전 다니던 회사에서 퇴사하여 실업수당을 받고 있다.
 (나) 정년퇴직 후 정부가 운영하는 소득보장제도의 혜택을 받고 있다.
 (다) 회사의 자매결연 병원에서 무료로 자녀 출산의 편의를 지원받았다.

<보기>

ㄱ. 고용보험 ----- ㄴ. 국민연금
 ㄷ. 산재보험 ----- ㄹ. 보건 위생 시설 및 제도

- (가) (나) (다) ----- (가) (나) (다)
- ① ㄱ ㄴ ㄹ ----- ② ㄱ ㄷ ㄹ
 - ③ ㄴ ㄷ ㄱ ----- ④ ㄴ ㄹ ㄷ
 - ⑤ ㄹ ㄴ ㄷ

6. 그림은 제품의 생산 일정에 대한 작업의 선후 관계도이다. 이에 대한 설명으로 옳은 것을 <보기>에서 고른 것은? [3 점]

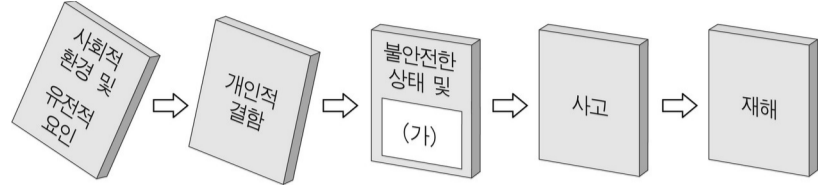


<보기>

ㄱ. 전체 작업을 완료하는데 12 일이 소요된다.
 ㄴ. 작업 E는 작업 B와 작업 D가 끝나야 시작할 수 있다.
 ㄷ. 작업 C가 1일 늦어지더라도 전체 작업 완료일은 변하지 않는다.
 ㄹ. 작업 B가 2일 줄어들게 되면 전체 작업 완료일도 2일이 줄어든다.

- ① ㄱ, ㄷ ----- ② ㄱ, ㄹ ----- ③ ㄴ, ㄷ ----- ④ ㄴ, ㄹ ----- ⑤ ㄷ, ㄹ

7. 그림은 하인리히(H. W. Heinrich)의 재해 발생 모형이다. (가)의 원인으로 발생된 재해의 사례로 옳은 것을 <보기>에서 고른 것은? [3 점]



<보기>

ㄱ. 안전띠를 매지 않고 운전을 하다가 사고로 부상을 당했다.
 ㄴ. 공작기계로 작업하던 중에 기계의 결함으로 부상을 당했다.
 ㄷ. 작업 중에 낡은 설비의 누전으로 화재가 발생하여 화상을 입었다.
 ㄹ. 건축 현장에서 보호구를 착용하지 않고 작업을 하다가 낙하하는 물체에 맞아 부상을 당했다.

- ① ㄱ, ㄴ ----- ② ㄱ, ㄷ ----- ③ ㄱ, ㄹ
- ④ ㄴ, ㄷ ----- ⑤ ㄷ, ㄹ

8. 다음 사례를 통해 알 수 있는 내용으로 옳은 것을 <보기>에서 모두 고른 것은? [3 점]

○○회사는 ㉠ 공작기계를 주로 사용하여 다양한 제품을 생산하고 있다. 작년에 이 회사의 전체 근로자 500명 중 8명의 근로자가 업무 중에 부상을 당했다. 회사는 올해 초 근로자들의 사고 예방을 위하여 안전교육에 대한 지침을 수립하였다.

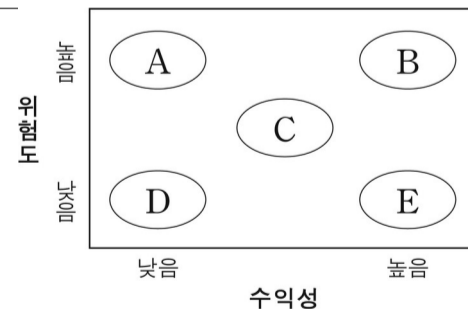
<보기>

ㄱ. 이 회사의 지난해 재해율은 0.8%이다.
 ㄴ. ㉡에 의하여 발생하는 사고에는 끼임, 얽힘, 튀어나옴, 물림 등이 있다.
 ㄷ. 이 회사는 버드(F. E. Bird)의 '개선된 재해 연쇄 모형' 중 '통제의 부족'을 해결하기 위해 노력하였다.

- ① ㄱ ----- ② ㄴ ----- ③ ㄱ, ㄷ
- ④ ㄴ, ㄷ ----- ⑤ ㄱ, ㄴ, ㄷ

9. 다음 내용에 해당하는 기업이 가지는 사업 특성으로 가장 적절한 것을 A~E에서 고른 것은?

- 창의적 아이디어와 하이테크 기술을 활용하여 도전 정신을 가지고 새로운 시장을 개척해 나가는 기업
- 실리콘 밸리에 집중된 기술 혁신형 신생 기업



- ① A ----- ② B ----- ③ C ----- ④ D ----- ⑤ E

[11~12] 다음은 사원 모집 공고이다. 물음에 답하시오.

■사원 모집 공고■

당사는 조선업계를 선도하는 주식회사로서
수주량 증가에 따라 유능한 인재를 모집합니다.

모집 분야	지원 자격	모집 인원	급여 조건
생산직	㉞기능사 자격증 소지자	〇〇 명	· 월 150만원 · 초과 근무수당 지급

※ 우대조건: ㉞산업기사 자격증 소지자 우대함

(주)△△중공업

10. 위 밑줄 친 ㉞, ㉟에 대한 설명으로 옳은 것을 <보기>에서 고른 것은?

<보기>

- ㄱ. ㉞인 신입사원에 대한 임금 체계는 차등 성과급제이다.
- ㄴ. ㉞인 신입사원은 한국표준직업분류의 대분류 직업군에 의하면 '기능원 및 관련 기능 종사자'에 해당된다.
- ㄷ. ㉟는 기사자격을 취득해야만 기술사가 될 수 있다.
- ㄹ. ㉟는 실무 경력 1년 이상이면 기사 시험에 응시할 수 있다.

- ① ㄱ, ㄴ ----- ② ㄱ, ㄷ --- ③ ㄴ, ㄷ ---- ④ ㄴ, ㄹ ---- ⑤ ㄷ, ㄹ

11. 위 회사에 대한 설명으로 옳은 것을 <보기>에서 고른 것은? [3 점]

<보기>

- ㄱ. 주문 생산 방식으로 제품을 생산한다.
- ㄴ. 생산설비를 위주로 하는 장치산업에 속한다.
- ㄷ. 무한책임사원과 유한책임사원으로 구성되어 있다.
- ㄹ. 소유와 경영이 분리되어 합리적인 경영이 가능하다.

- ① ㄱ, ㄴ ----- ② ㄱ, ㄹ --- ③ ㄴ, ㄷ ---- ④ ㄴ, ㄹ ---- ⑤ ㄷ, ㄹ

12. 다음은 선생님과 학생들의 대화 내용이다. 학생들에게 필요한 직업기초능력으로 옳은 것은?



영희 ----- 민호 ----- 철수

- ① 대인 관계 능력 ----- 기술 능력 ----- 문화 이해 능력
- ② 대인 관계 능력 ----- 정보 능력 ----- 자기 관리 능력
- ③ 자원 활용 능력 ----- 기술 능력 ----- 문화 이해 능력
- ④ 자원 활용 능력 ----- 정보 능력 ----- 문제 해결 능력
- ⑤ 문제 해결 능력 ----- 정보 능력 ----- 자기 관리 능력

13. 다음은 하수 처리 방법에 관한 내용이다. ㉞~㉟에 해당하는

설명으로 옳은 것을 <보기>에서 모두 고른 것은? [3 점]

하수 처리는 하수 중에 포함된 오염물질의 제거를 목적으로 하며 그 처리 방식에 따라 1차, 2차, 3차 처리로 분류한다. 1차 처리는 물리적 처리 방법으로 하수 중의 ㉞ 부유물질을 제거한다. 2차 처리는 생물학적 처리 방법으로 하수 중에 용존되어 있는 유기물을 제거한다. 3차 처리는 물리적, 화학적, 생물학적 처리 방법을 조합하여 2차 처리에서 제거되지 않은 ㉟ 질소(N)와 인(P)같은 영양 염류와 ㉟ 중금속을 제거한다.



<보기>

- ㄱ. ㉞를 제거하면 BOD가 증가한다.
- ㄴ. ㉟가 하천에 과다하게 유입되면 부영양화 현상이 발생한다.
- ㄷ. ㉟의 일부는 미나마타병, 이타이이타이병의 원인이 된다.

- ① ㄱ ----- ② ㄷ ----- ③ ㄱ, ㄴ
④ ㄴ, ㄷ ----- ⑤ ㄱ, ㄴ, ㄷ

14. 다음은 사회 변화에 대한 내용이다. (가), (나)를 통하여 유추할 수 있는 내용으로 적절한 것을 <보기>에서 고른 것은?

(가) 산업 사회에서 정보화 사회가 되려면, '산업화 이후' 또는 '제 3의 물결'에서 경제 발전의 핵심이 되고 있는 정보에 대한 태도를 변화시켜야 한다.

----- 앨빈 토플러, 『제 3의 물결』 -

(나) 미래에는 유비쿼터스 컴퓨팅과 네트워킹이 구현되는 유비쿼터스 사회가 출현할 것이다. 이 사회에서는 누구든지 시간과 공간에 상관없이 자유롭게 네트워크에 접속하여 다양한 컴퓨팅 디바이스를 활용할 수 있을 것이다.

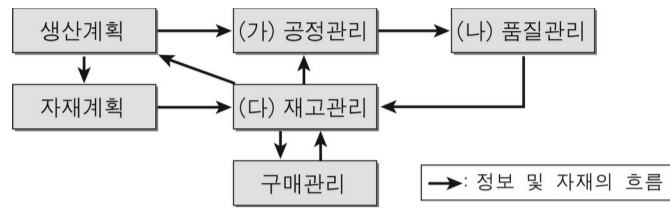
- ○○전산원, 2006 -

<보기>

- ㄱ. (가)에 의하면 노동과 자본이 가치 창출의 중요한 수단이 될 것이다.
- ㄴ. (가)에 의하면 단순화, 분업화, 전문화의 중요성이 더욱 강조될 것이다.
- ㄷ. (나)에 의하면 스마트 가전, 홈네트워크 등과 같은 기능을 가지는 지능형 주택이 등장할 것이다.
- ㄹ. (나)에 의하면 노약자의 건강 정보를 자동으로 수집하고, 원격지에서 모니터링하여 진료할 수 있을 것이다.

- ① ㄱ, ㄴ ----- ② ㄱ, ㄹ ----- ③ ㄴ, ㄷ
④ ㄴ, ㄹ ----- ⑤ ㄷ, ㄹ

15. 그림은 생산관리 활동을 나타낸 것이다. 이에 대한 설명으로 옳은 것을 <보기>에서 고른 것은? [3 점]

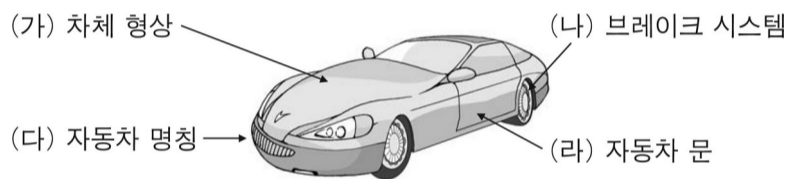


<보기>

- ㄱ. (가)에서 겐트 차트(Gantt chart)를 활용할 수 있다.
- ㄴ. (나)에서 ABC 재고 분류법을 이용할 수 있다.
- ㄷ. (다)에서 관리도를 이용하여 불량률을 줄일 수 있다.
- ㄹ. 자재계획, 재고관리, 구매관리는 자재관리에 포함된다.

- ① ㄱ, ㄴ -----② ㄱ, ㄹ ----③ ㄴ, ㄷ ----④ ㄴ, ㄹ ----⑤ ㄷ, ㄹ

16. 그림에서 (가)~(라)에 해당하는 내용으로 옳은 것을 <보기>에서 고른 것은? [3 점]



<보기>

- ㄱ. (가)로 디자인권을 취득할 수 있다.
- ㄴ. (나)에 대한 원천 기술로 특허권을 취득할 수 있다.
- ㄷ. (다)로 실용 신안권을 취득할 수 있다.
- ㄹ. (라)의 개량을 통해 저작권을 취득할 수 있다.

- ① ㄱ, ㄴ -----② ㄱ, ㄷ -----③ ㄴ, ㄷ
- ④ ㄴ, ㄹ -----⑤ ㄷ, ㄹ

17. 다음은 교토의정서에 관한 내용이다. ㉗~㉙에 대한 설명으로 옳은 것을 <보기>에서 모두 고른 것은?

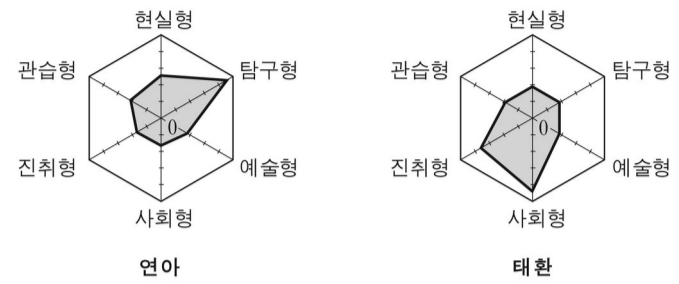
교토의정서는 ㉗ 이산화탄소(CO₂), 메탄(CH₄), 아산화질소(N₂O), ㉘ 수소불화탄소(HFCs), 과불화탄소(PFCs), 육불화황(SF₆)과 같은 온실 가스의 배출량을 감축하기 위한 국제협약이다. 온실 가스 감축의무를 지닌 국가가 온실 가스를 감축하는데 따른 경제적 비용을 최소화하기 위해, 이 협약에는 ㉙ 배출권거래제, 공동이행제, 청정개발체제 등이 있다.

<보기>

- ㄱ. ㉗은 온실 효과에 가장 큰 영향을 미치는 온실 가스이다.
- ㄴ. ㉘는 폐기물, 농축산 부산물 등에서 주로 발생한다.
- ㄷ. 온실 가스 감축을 이행한 나라는 ㉙를 이용하여 경제적 이득을 얻을 수 있다.

- ① ㄱ-----② ㄴ-----③ ㄱ, ㄷ
- ④ ㄴ, ㄷ-----⑤ ㄱ, ㄴ, ㄷ

18. 다음은 두 학생의 흥미유형 검사 결과이다. 이에 대한 설명으로 옳은 것을 <보기>에서 모두 고른 것은? [3 점]



* 정육각형의 꼭지점에 가까울수록 흥미도가 높음을 의미함

<보기>

- ㄱ. 연아는 감수성과 심미성이 요구되는 분야에 가장 흥미를 보인다.
- ㄴ. 태환은 대인관계, 이해심, 봉사정신이 요구되는 분야에 가장 흥미를 보인다.
- ㄷ. 연아는 태환에 비하여 통솔력과 리더십이 요구되는 분야에 더 흥미를 보인다.

- ① ㄱ -----② ㄴ -----③ ㄱ, ㄷ
- ④ ㄴ, ㄷ -----⑤ ㄱ, ㄴ, ㄷ

19. 다음 내용과 관련된 공업의 특징으로 옳은 것을 <보기>에서 고른 것은?

- 2 만여 개의 부품을 조립하는 기술집약적 종합 기계 공업이다.
- 우리나라는 1950 년대에 단순조립으로 시작했지만, 오늘날에는 독자적인 모델을 개발하여 생산하고 있다.
- 우리나라의 주 생산지역은 울산, 군산, 아산, 부평 등이며, 해외 수출 물량이 많아 항만에 접하여 발달하고 있다.

<보기>

- ㄱ. 신제품 개발이 용이하고 다품종 소량생산이 적합하다.
- ㄴ. 생산 설비의 설치 비용이 저렴하고 에너지 소비가 적다.
- ㄷ. 신재생 에너지를 적용한 친환경 고효율 제품의 개발 경쟁이 치열하다.
- ㄹ. 여러 분야의 기술이 융합된 공업으로서 관련 산업에 대한 전후방 파급효과가 크다.

- ① ㄱ, ㄴ -----② ㄱ, ㄷ -----③ ㄴ, ㄷ
- ④ ㄴ, ㄹ -----⑤ ㄷ, ㄹ

* 확인 사항

- 답안지의 해당란에 필요한 내용을 정확히 기입(표기)했는지 확인하시오.