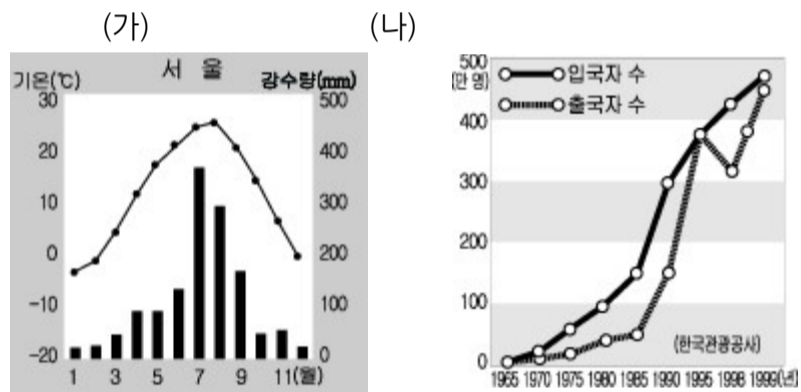


사회탐구 영역 (사회 문화)

- 먼저 수험생이 선택한 과목의 문제지인지 확인하십시오.
- 반드시 자신이 선택한 과목의 문제지를 풀어야 합니다.
- 문제지에 성명과 수험 번호를 정확히 기입하십시오.
- 답안지에 수험 번호, 선택 과목, 답을 표기할 때에는 반드시 '수험생이 지켜야 할 일'에 따라 표기하십시오.
- 문항에 따라 배점이 다르니, 각 물음의 끝에 표시된 배점을 참고하십시오. 3 점 문항에만 점수가 표시되어 있습니다. 점수 표시가 없는 문항은 모두 2 점씩입니다.

그림 (가)와 (나)는 서로 다른 현상을 나타낸 것이다. (가)와 (나)현상의 특징을 바르게 짝지은 것은?



- 〈보기〉
- ㄱ. 가치 함축적이다.
 - ㄴ. 존재 법칙에 따른다.
 - ㄷ. 인과 관계가 분명하다.
 - ㄹ. 시대와 상황에 따라 다양하게 나타난다.

- (가) (나) (가) (나)
- ① ㄱ ㄴ ----- ② ㄱ ㄷ
 - ③ ㄱ ㄹ ----- ④ ㄴ ㄷ
 - ⑤ ㄴ ㄹ

다음은 어느 영화의 줄거리이다. 이 글에 나타난 사회학적 개념이 아닌 것은?

미국의 한 담배 회사에서 연구 책임을 맡고 있던 제프리 와이겐드 박사는 그 회사 담배의 유해성을 잘 알고 있다. 하지만 그는 이미 '비밀 업무 서약'을 했기 때문에 그 사실을 누구에게도 알릴 수 없었다. 그에게는 사랑하는 아내와 두 딸이 있으며, 가족들과의 편안한 생활을 지키기 위해서라도 그는 침묵을 지켜야 한다. 그러던 어느 날 방송사의 고발 프로를 담당하는 프로듀서가 이를 눈치채고 박사를 설득하기 시작한다. 박사는 담배 회사로부터 미행과 협박을 당하게 되고 가족들의 안전조차 장담할 수 없는 상황에서 고민을 하게 된다.

- ① 역할 ----- ② 아노미 ----- ③ 귀속지위
- ④ 성취지위 ----- ⑤ 역할갈등

사회 변동에 따라 조직 형태가 (가)에서 (나)로 변화되고 있다. 이러한

변화를 통해 얻고자 하는 목적을 <보기>에서 고르면?

[3 점]

| 구 분 | (가) | (나) |
|-------|----------|-----------|
| 조직 체계 | 수직적 | 수평적 |
| 의사 결정 | 통제적, 지시적 | 자율적, 비지시적 |

- 〈보기〉
- ㄱ. 연공 서열에 따른 보상으로 안정감 부여
 - ㄴ. 엄격한 위계 질서를 통한 업무 능력 향상
 - ㄷ. 창의적인 사고를 통한 문제 해결 능력 향상
 - ㄹ. 융통성 있는 업무 수행을 통한 적응 능력 신장

- ① ㄱ, ㄴ ----- ② ㄱ, ㄷ ----- ③ ㄴ, ㄷ
- ④ ㄴ, ㄹ ----- ⑤ ㄷ, ㄹ

다음과 같은 행동을 하게 된 이유로 가장 적절한 것은?

갑은 어려서부터 가수가 되는 것이 꿈이었지만 부모님의 권유로 법과대학을 졸업한 후, 변호사가 되어 많은 수입을 얻고 있다. 그러나, 자신의 직업에 만족하지 못하고 가수로 데뷔하기 위해 노력하고 있다.

- ① 내집단에 대한 소속감이 강하기 때문에
- ② 지위에 적합한 역할이 주어지지 않았기 때문에
- ③ 준거 집단과 소속 집단이 일치하지 않기 때문에
- ④ 역할 수행에 따른 정당한 보상이 주어지지 않았기 때문에
- ⑤ 공동 사회보다 이익 사회를 더 중요하게 생각하기 때문에

다음과 같은 사회 집단의 특징으로 옳지 않은 것은? [3 점]

- ○○단체는 야생 동식물 보호, 환경 감시 등의 활동을 지속적으로 전개하며, 환경의 소중함을 느끼도록 환경 체험 모임, 생태 교실 등을 운영하고 있다.
- △△단체는 여성의 권리 향상과 성 불평등을 해소하기 위해서 호주제 폐지 서명과 캠페인을 벌이고 있다.

- ① 규약과 조직 체계를 갖추고 있다.
- ② 가입과 탈퇴는 대체로 자유로운 편이다.
- ③ 구성원의 자발적 참여를 통해 조직이 운영된다.
- ④ 구성원들은 조직의 목표에 대한 신념이 뚜렷하다.
- ⑤ 공동의 이익보다 개인의 특수한 이익을 중시한다.

사회탐구 영역 (사회 문화)

다음은 어떤 연구 보고서의 일부이다. 이를 바르게 해석한 것을 <보기>에서 모두 고르면? [3 점]

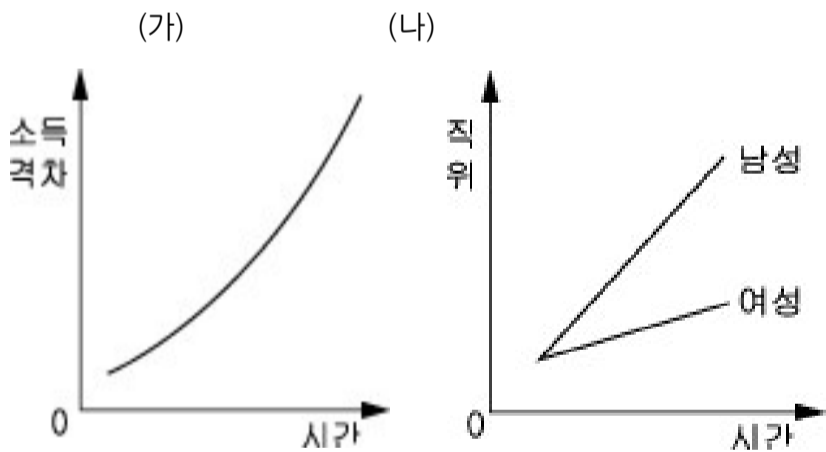
대학 입학생의 지역적 격차를 줄이기 위해 도입되었던 입시 제도들은 일시적으로 특정 지역 출신 학생의 상위권 대학 입학률 비중을 줄이는 효과를 갖지만 곧바로 그 효과가 사라지는 모습을 보였다. 이것은 새로운 입시 제도가 도입되더라도 고소득 계층 학생들이 사교육을 통해 쉽게 적응하기 때문이다. 특히 대학 입학 시험 문제가 쉽게 출제되다보니 학생들의 반복 학습이 더욱 효과적이게 되었고, 반복 학습에 유리한 학원 교습이나 과외가 효과를 발휘할 수 있었다.

<보기>

- ㄱ. 출신 지역과 상위권 대학 입학률은 상관이 없다.
- ㄴ. 사교육은 대학 입학 시험이 어려울 때만 효과가 있다.
- ㄷ. 소득 계층에 따라서 상위권 대학 입학률이 다를 것이다.
- ㄹ. 대학 입학생의 지역적 격차를 해결하기 위한 가장 효과적인 방법은 입시 제도를 변화시키는 것이다.

- ① ㄱ-----② ㄴ-----③ ㄷ
- ④ ㄴ, ㄹ-----⑤ ㄷ, ㄹ

그림은 사회적 불평등 현상을 표현한 것이다. (가)와 (나)의 개선 방안을 바르게 짚은 것은? [3 점]



<보기>

- ㄱ. 누진세율을 높인다.
- ㄴ. 고정 관념을 극복한다.
- ㄷ. 수평적 이동을 활성화한다.
- ㄹ. 최저 임금을 상향 조정한다.
- ㅁ. 능력 중심의 승진 체계를 갖춘다.

- (가) (나) (가) (나)
- ① ㄱ ㄹ-----② ㄴ ㄷ

- ③ ㄷ ㅁ-----④ ㄹ ㄴ
- ⑤ ㅁ ㄱ

다음은 사회 계층 현상에 대해 서로 다른 관점을 가지고 있는 사람들의 주장이다. 을의 관점에서 진술한 것은?

갑 : 사회에는 매우 중요한 일과 덜 중요한 일이 있다. 의사와 같이 인간의 생명을 다루는 매우 중요한 일을 하는 사람이 그보다 덜 중요한 일을 하는 사람보다 높은 사회적 지위와 많은 보수를 받는 것은 당연하다.

을 : 그렇지 않다. 인간의 생명을 다루는 것은 의사만이 아니다. 119 구급 요원들도 인간의 생명을 다룬다. 그런데 왜 구급 요원들의 사회적 지위와 보수가 의사보다 낮아야 하는가?

- ① 사회 계층화는 사회 발전에 기여한다.
- ② 권력은 사회 구성원의 합의에 의해 분배된다.
- ③ 계층 현상은 능력의 차이에 따라 발생하는 것이다.
- ④ 계층 현상은 기득권을 유지하는 수단으로 사용된다.
- ⑤ 사회 계층화는 사회 유지를 위한 불가피한 현상이다.

다음은 어느 학생이 과제를 수행하기 위해 작성한 표이다. 이 표에 나타난 사회 이동 현상이 아닌 것은?

| 관계 | 생활 근거지 | | 생활근거지 변경 이유 | 직업 | 생활정도 |
|------|--------|----|-----------------|---------|------|
| | 과거 | 현재 | | | |
| 할아버지 | 천안 | 천안 | . | 제조업 근로자 | 하 |
| 할머니 | 천안 | 천안 | . | . | |
| 아버지 | 천안 | 대전 | 같은 직위 타지역 발령 | 회사원 | 상 |
| 어머니 | 천안 | 대전 | 승진 발령 | 공무원 | |
| 나 | 천안 | 대전 | . | 학생 | |

- ① 수직 이동-----② 수평 이동
- ③ 구조적 이동-----④ 개인적 이동
- ⑤ 세대간 이동

다음은 개인과 사회의 관계에 대한 주장이다. 이와 관계 깊은 것을 <보기>에서 고르면? [3 점]

사회는 실제로 존재하는 실체가 아니라, 모방 관계 즉, 상호 작용하는 인간 관계를 가리키는 개념에 불과하다. 즉, 사회는 여러 개인의 집합과 상호 작용으로 이루어진 것이기 때문에, 사회라는 것은 개인들의 집합체에 붙여진 이름에 불과하고 존재하는 것은 개인 뿐이다.

사회탐구 영역 (사회 문화)

〈보기〉

- ㄱ. 사회주의 ----- ㄴ. 자유주의
- ㄷ. 사회 계약설 ----- ㄹ. 사회 유기체설

- ① ㄱ, ㄴ ----- ② ㄱ, ㄷ ----- ③ ㄴ, ㄷ
- ④ ㄴ, ㄹ ----- ⑤ ㄷ, ㄹ

다음에서 갑에게 요구되는 사회 현상의 인식 태도는? [3 점]

A 지역 출신 연구원인 갑은 신행정 수도 건설 예정지를 선정하기 위한 조사를 진행하고 있다. 후보지로는 A와 B 두 지역이 거론되고 있다. 후보지의 정치적, 경제적, 지리적 조건 등을 고려할 때, B 지역이 좋은 조건을 가지고 있음에도 불구하고 출신지역인 A 지역에 더 많은 점수를 부여하여 최종 예정지로 A 지역을 선정해야 한다는 보고서를 연구소에 제출하였다.

- ① 객관적 태도 ----- ② 개방적 태도
- ③ 수용적 태도 ----- ④ 상대주의적 태도
- ⑤ 조화적 인식 태도

그림에서 추론할 수 있는 사회 현상을 탐구하는 바람직한 태도로 적절한 것은?



- ① 간학문적 관점으로 접근해야 한다.
- ② 학문간의 경계를 명확히 지켜야 한다.
- ③ 현실보다는 이론적 입장을 더 고려한다.
- ④ 전체보다 부분을 중요하게 생각해야 한다.
- ⑤ 과정보다는 결과를 중요하게 생각해야 한다.

다음은 ○○팀이 야구 대회에서 우승한 원인을 분석하는 대화이다. 을의 대화에 나타난 연구 방법의 특징을 〈보기〉에서 고르면?

갑 : 이번 대회에서 ○○팀이 우승한 것은 당연해. ○○팀은 예선전 승률이 무려 95%이고, 연습 시간이 전에 비해 40% 증가했고, 역대 전적에서도 가장 앞서서 일찌감치 우승이 예상되었지.
 을 : 글썄, 내가 보기엔 ○○팀이 우승한 것은 믿음직한 감독을 영입해서 선수들의 사기를 높이고, 협동심을 기르는 등 팀의 분위기가 바뀌어서 가능했던 것 같아.

〈보기〉

- ㄱ. 비교 분석과 객관적인 법칙 발견에 유리하다.
- ㄴ. 행위의 개인적 사회적 의미를 파악할 수 있다.
- ㄷ. 경험적인 자료를 계량화하여 정확한 연구가 가능하다.
- ㄹ. 직관적인 통찰에 의해 주관적 의식의 이해가 가능하다.

- ① ㄱ, ㄴ ----- ② ㄱ, ㄷ ----- ③ ㄴ, ㄷ
- ④ ㄴ, ㄹ ----- ⑤ ㄷ, ㄹ

다음은 ○○고등학교 전교생 1,000 명을 대상으로 두 연구자가 ‘학습 장애 요인’에 대하여 조사한 결과이다. 이 자료를 통해 추론한 것을 〈보기〉에서 고르면? [3 점]

〈갑의 설문 결과〉

- 이성 교제가 학습에 장애가 되는 가장 큰 원인이라고 생각합니까?
 그렇다. ----- 480 명
 보통이다. ----- 360 명
 아니다. ----- 160 명

〈을의 설문 결과〉

- 학습에 장애가 되는 가장 큰 원인은 무엇이라고 생각합니까?
 TV 시청 ----- 450 명
 컴퓨터 게임 ----- 330 명
 이성 교제 ----- 220 명

※ 설문 조사는 같은 날 실시하였음

〈보기〉

- ㄱ. 깊이 있는 정보를 수집할 수 있다.
- ㄴ. 설문 내용에 따라 연구 결과가 다를 수 있다.
- ㄷ. 조사 대상자의 생각을 충분히 나타낼 수 있다.
- ㄹ. 자료를 신뢰할 수 없는 문제가 발생할 수 있다.

- ① ㄱ, ㄴ ----- ② ㄱ, ㄷ ----- ③ ㄴ, ㄷ
- ④ ㄴ, ㄹ ----- ⑤ ㄷ, ㄹ

다음에 나타난 사회 구조를 이해하는 관점에 대한 설명으로 옳은 것을 〈보기〉에서 고르면? [3 점]

자동차 한 대가 움직이려면 어떤 것들이 필요할까? 타이어와 핸들에서부터 엔진과 브레이크를 포함하여 볼트 하나에 이르기까지 어느 하나라도 완벽하게 갖추어지지 않으면 자동차는 움직이지 못한다. 뿐만 아니라 이들 부품 중 단 한가지라도 자기 역할을 제대로 하지 못한다면 설사 자동차가 달린다고 하더라도 아주 위험할 것이다. 자동차라는 구조에는 각각의 구성 요소들이 빠짐없이 제 기능을 발휘하고 있다. 이처럼 사회 구조도 가족, 종교, 군대, 학교 등 상호 관련된 여러 부분으로 이루어져 있으며, 이들은 각각의 고유한 기능을 수행하고 있다.

사회탐구 영역 (사회 문화)

〈보기〉

- ㄱ. 사회는 합의에 의해서가 아니라 강제에 의해 통합된다.
- ㄴ. 갈등은 변동의 요인이며, 변동은 언제나 일어날 수 있다.
- ㄷ. 사회 제도는 사회 체계의 유지에 긍정적 기능을 수행한다.
- ㄹ. 사회 문제는 사회 기능이 제역할을 수행하지 못할 때 발생한다.

- ① ㄱ, ㄴ ----- ② ㄱ, ㄷ ----- ③ ㄴ, ㄷ
- ④ ㄴ, ㄹ ----- ⑤ ㄷ, ㄹ

다음은 '신문 고시제와 소비자 주권과의 관계'를 연구한 과정을 나타낸 것이다. 이를 순서대로 나열한 것은? [3 점]

- (가) 연구에 사용할 용어를 정의하고 연구 대상을 결정한다.
- (나) 신문 고시제의 실태와 문제점에 대한 자료를 수집한다.
- (다) 신문 고시제와 소비자 주권의 관계에 대하여 연구하기로 한다.
- (라) 신문 고시제를 실시하여 소비자의 주권이 높아졌음을 확인한다.
- (마) 신문 고시제를 실시하면 소비자 주권이 높아질 것이라는 잠정적 결론을 내린다.

- ① (나) - (마) - (다) - (가) - (라)
- ② (다) - (마) - (가) - (나) - (라)
- ③ (다) - (마) - (나) - (라) - (가)
- ④ (마) - (가) - (다) - (나) - (라)
- ⑤ (마) - (가) - (라) - (나) - (다)

다음에서 공통적으로 이끌어 낼 수 있는 진술로 적절한 것은?

[3 점]

- 세균에 대한 지식은 인류를 질병의 고통에서 벗어나게 할 수도 있지만, 세균전으로 인간을 파멸시킬 수도 있다.
- 지놈(genome)프로젝트 연구는 인간 유전자 정보를 이용해 불치병 치료를 가능하게 하지만, 한편으로는 정부가 유전자 정보 은행을 관리함으로써 국민 개개인을 통제하는데 이용될 수도 있다.

- ① 연구 결과를 이용할 때 가치 판단이 요구된다.
- ② 연구자는 가치 때문에 사실을 왜곡해서는 안 된다.
- ③ 사회 현상의 연구에는 가치 중립적 태도가 필요하다.
- ④ 연구자는 연구 결과보다 연구 과정을 중요하게 생각한다.
- ⑤ 연구자는 경험적 사실을 바탕으로 결론을 도출해야 한다.

다음에서 설명하고 있는 사회학적 개념의 기능에 해당되는 것을 <보기>에서 모두 고르면?

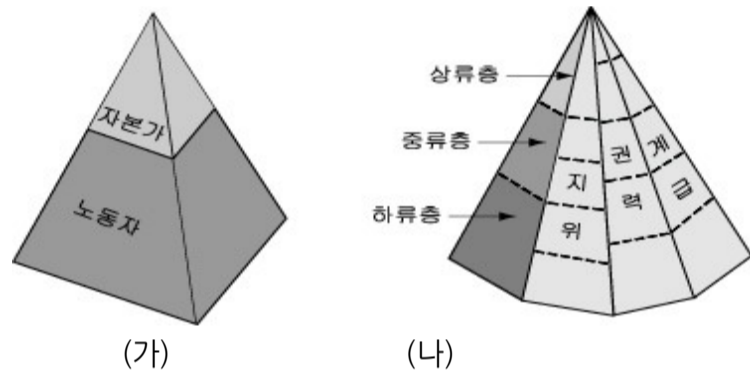
사람이 사람답게 되어 가는 과정, 즉 사람이 사회적 상호 작용을 통해 사고, 감정 및 행동 방식을 학습해 가는 과정을 말하며, 가족, 학교, 또래집단, 직장, 대중 매체 등을 통해서 이루어진다.

〈보기〉

- ㄱ. 사회를 통합시키고 존속하게 한다.
- ㄴ. 지위에 따른 역할 수행 능력을 길러 준다.
- ㄷ. 구성원을 이질화시키고 문화를 유지 발전시킨다.
- ㄹ. 자신이 속한 사회의 도덕이나 가치관을 습득하게 한다.
- ㅁ. 자아의 형성과 함께 사회에 대한 소속감을 가지게 한다.

- ① ㄱ, ㄴ, ㄷ ----- ② ㄴ, ㄷ, ㄹ
- ③ ㄷ, ㄹ, ㅁ ----- ④ ㄱ, ㄴ, ㄷ, ㅁ
- ⑤ ㄱ, ㄴ, ㄹ, ㅁ

그림은 사회 계층 현상을 나타낸 것이다. (가)와 (나)에 대한 설명으로 옳은 것은?



- ① (가)에서는 지위 불일치 현상이 나타나기도 한다.
- ② (가)의 구조는 생산 수단의 소유 여부로 결정된다.
- ③ (나)에서는 구성원간의 갈등 상태를 강조한다.
- ④ (나)는 지배와 피지배의 대립적 관계로 이루어진다.
- ⑤ (가)는 서열적 개념, (나)는 이분법적 개념이라고 할 수 있다.

다음을 통해 알 수 있는 조직 형태의 특징에 대한 설명으로 옳지 않은 것은?

사회탐구 영역 (사회 문화)

갑은 대학을 졸업하고 공개 채용 시험을 통해 ○○기업에 입사하여 경리부에서 일을 하게 되었다. 갑의 업무는 회사의 구매 예산을 편성하고, 지출을 관리하는 일이다. 구매 예산의 편성 및 집행을 위해서는 과장, 부장, 사장의 결재를 받아야 한다. 그리고 갑은 승진을 위해서 오랜 근무 경력이 필요하다는 생각을 하고 있다.

- ① 위계 서열의 중시로 조직 구조가 경직되어 있다.
- ② 담당자가 바뀌면 업무 수행이 지속적으로 이루어지기 어렵다.
- ③ 문서로 된 규약과 절차에 따라 업무가 안정적으로 처리된다.
- ④ 업무가 세분화되어 있어 대규모 과업을 효율적으로 처리한다.
- ⑤ 전문적인 능력을 가진 구성원들이 업무를 분담하여 처리한다.

※ 확인사항

- 문제지와 답안지의 해당란을 정확히 기입(표기)했는지 확인하십시오.