

# 직업탐구영역 (농업정보관리)

성명

수험번호

3

- 먼저 수험생이 선택한 유형의 문제지인지 확인하시오.
- 선택 과목은 반드시 응시 원서 작성시 자신이 선택한 과목의 문제를 풀어야 합니다.
- 문제지에 성명과 수험 번호를 정확히 기입하시오.
- 답안지에 수험 번호, 선택 과목, 답을 표기할 때는 반드시 ‘수험생이 지켜야 할 일’에 따라 표기하시오.
- 문항에 따라 배점이 다르니, 각 물음의 끝에 표시된 배점을 참고하시오. 3 점 문항에만 점수가 표시되어 있습니다. 점수 표시가 없는 문항은 모두 2 점입니다.

보기는 과제 해결의 주체에 따른 정보 유형에 관한 설명이다. 사용 계층과 바르게 연결된 것은? [3 점]

<보기>

- (가) 전략적 과제와 장기 전망 등 경영 전반에 관한 의사 결정을 지원하는 정보
- (나) 판매, 현금 관리, 원자재의 흐름 등 발생하는 조직의 기본적인 활동을 지원하는 정보
- (다) 관리 지원 수준의 활동에 대한 관찰, 조정 등의 의사 결정을 지원하는 정보

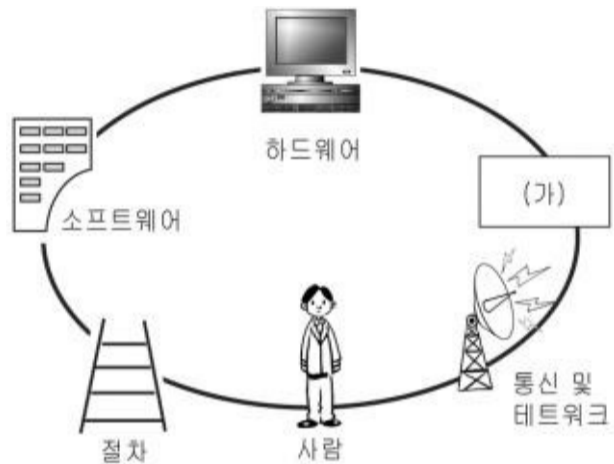
- | (가)      | (나)    | (다)    |
|----------|--------|--------|
| ① 고위 간부층 | 중간 경영층 | 하위 관리층 |
| ② 고위 간부층 | 하위 관리층 | 중간 경영층 |
| ③ 중간 경영층 | 하위 관리층 | 고위 간부층 |
| ④ 하위 관리층 | 고위 간부층 | 중간 경영층 |
| ⑤ 하위 관리층 | 중간 경영층 | 고위 간부층 |

다음과 같은 기능을 가진 소프트웨어로 가장 적합한 것은?

- 메모리에 있는 자료 관리
- 입력/출력 작업의 오류 체크
- 사용자와 컴퓨터 사이의 작용 관리
- 처리할 작업의 시간 배정, 장치의 작업 배정

- ① 언어 처리기----- ② 유틸리티 ③ 운영 체제
- ④ 데이터 통신----- ⑤ 전자 계산표

그림은 농업 정보 체계의 구성 요소이다. (가)의 기능으로 옳은 것은? [3 점]



- ① 정보 체계를 관리, 운영한다.
- ② 자료의 입력, 처리, 출력 등을 수행한다.
- ③ 시스템 활용의 전략, 방법, 규칙을 정한다.
- ④ 전자적인 수단을 사용하여 정보망을 구성한다.
- ⑤ 자료의 집합으로 여러 애플리케이션을 지원한다.

다음은 농업 정보화와 관련된 내용이다. 어느 것에 대한 설명으로 가장 적합한가? [3 점]

- 생산 관리 자동화와 전산 관리를 통한 생산 합리화
- 제품의 차별화를 통한 부가 가치의 증대
- 세계화, 첨단화, 자연 환경 변화 등 외부 환경의 변화
- 급증하는 정보 중 필요한 정보를 선별하여 이용

# 직업탐구영역

## 농업정보관리

2

- ① 농업 정보의 분류
- ② 농업 정보의 개념
- ③ 농업 정보화의 현황
- ④ 농업 정보 체계의 필요성
- ⑤ 농업 경영의 의사 결정 과정

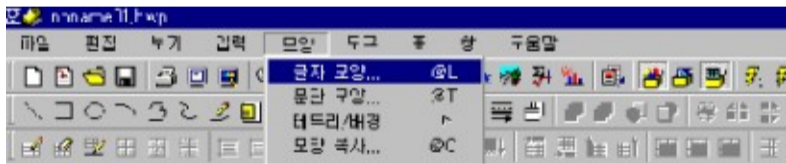
<보기>는 컴퓨터 동작 원리의 일부를 설명한 것이다. 옳은 것을 모두 고른 것은? [3 점]

<보기>

- ㄱ. 중앙 처리 장치는 기억 장치의 명령어와 자료를 가져와서 해석 수행하고 다시 기억 장치에 저장하는 기능을 반복한다.
- ㄴ. ROM은 처리되어야 할 정보가 보조 기억 장치인 하드디스크에서 복사되어 중앙 처리 장치의 서비스를 받으려고 기다리는 곳이다.
- ㄷ. RAM은 읽기만 할 수 있는 기억 장치로서, 컴퓨터의 전반적인 제어나 운영에 대한 기본 정보가 들어있다.
- ㄹ. 중앙 처리 장치는 프린터의 인쇄 준비 상태를 확인하고 정상이면 인쇄할 자료를 보낸다.

- ① ㄱ, ㄴ ----- ② ㄱ, ㄹ ----- ③ ㄴ, ㄷ
- ④ ㄴ, ㄹ ----- ⑤ ㄷ, ㄹ

『ㅎ·ㄴ글 97』에서 [모양] 메뉴의 ‘글자 모양’이 가지고 있는 기능을 <보기>에서 모두 고른 것은?



<보기>

- ㄱ. 출간격      ㄴ. 들여쓰기      ㄷ. 정렬방식
  - ㄹ. 자간      ㅁ. 장평      ㅂ. 여백
- ① ㄱ, ㄴ ----- ② ㄴ, ㄷ ----- ③ ㄷ, ㄹ
  - ④ ㄹ, ㅁ ----- ⑤ ㅁ, ㅂ

전자계산표 프로그램(엑셀)에서 그림과 같이 한 셀에 여러 줄의 데이터를 입력할 때 사용하는 키는?

|   | A  | B | C | D | E |
|---|----|---|---|---|---|
| 1 |    |   |   |   |   |
| 2 | 시간 |   |   |   |   |
| 3 | 요일 |   |   |   |   |
| 4 |    |   |   |   |   |

- ① ☒+☒ ----- ② ☒+☒ ----- ③ ☒+☒
- ④ ☒+☒ ----- ⑤ ☒+☒

전자계산표 프로그램(엑셀)에서 그림과 같이 총점을 기준으로 자동 채우기 기능을 이용하여 석차를 산출하였다. G2 셀에 적용한 함수식으로 옳은 것은?

|   | A   | B  | C  | D    | E   | F  | G  |
|---|-----|----|----|------|-----|----|----|
| 1 | 이름  | 원예 | 축산 | 식품가공 | 총점  | 평균 | 석차 |
| 2 | 이석기 | 85 | 85 | 75   | 245 | 82 | 3  |
| 3 | 이승호 | 88 | 92 | 92   | 272 | 91 | 1  |
| 4 | 전은경 | 79 | 77 | 76   | 232 | 77 | 5  |
| 5 | 전진찬 | 70 | 92 | 79   | 241 | 80 | 4  |
| 6 | 정순욱 | 91 | 86 | 83   | 260 | 87 | 2  |

- ① =RANK(E2,E2:E6,1)
- ② =RANK(\$E\$2,\$E\$2:\$E\$6,1)
- ③ =RANK(E2,E2:E6,0)
- ④ =RANK(\$E\$2,E2:E6,0)
- ⑤ =RANK(E2,\$E\$2:\$E\$6,0)

그림의 데이터 베이스 필드에서 사용된 데이터 형식으로 옳은 것을 <보기>에서 모두 고른 것은? [3 점]

| 번호 | 성명  | 생일         | 근무연수 | 주소      | 우편번호    | 전화번호         | 참고사항 |
|----|-----|------------|------|---------|---------|--------------|------|
| 1  | 홍길동 | 1972-01-01 | 10   | 제주도 제주시 | 690-050 | 064-222-2222 | 팀장   |
| 2  | 성준환 | 1975-01-01 | 7    | 전북 남원시  | 590-200 | 063-111-1111 |      |
| 3  | 니하나 | 1978-01-01 | 4    | 서울시 종로구 | 110-250 | 02-737-4470  |      |
| 4  | 정별님 | 1980-01-01 | 2    | 서울시 관악구 | 151-061 | 02-884-3355  |      |
| 5  | 이들꽃 | 1981-01-01 | 1    | 서울시 광진구 | 143-193 | 02-452-5544  |      |

<보기>

- ㄱ. 숫자      ㄴ. 조회 마법사      ㄷ. 날짜/시간
- ㄹ. 예/아니오      ㅁ. 문자열(텍스트)

- ① ㄱ, ㄴ ----- ② ㄴ, ㄷ ----- ③ ㄱ, ㄷ, ㅁ
- ④ ㄴ, ㄷ, ㄹ ----- ⑤ ㄷ, ㄹ, ㅁ

# 직업탐구영역

10. 다음 설명이 의미하는 프로그램으로 적절한 것은?

가능상의 제한이나 사용일자에 제한을 두고 일반 사용자에게 무료로 배포하는 프로그램이다.

- ① 셰어웨어-----② 프리웨어-----③ 데모 프로그램
- ④ 베타 프로그램-----⑤ 상용 프로그램

11. 컴퓨터 통신에서 게시판을 사용할 때 지켜야 할 예절로 옳은 것을 <보기>에서 모두 고른 것은?

<보기>

- ㄱ. 자기 생각만 고집하지 않는다.
- ㄴ. 문법과 맞춤법은 크게 고려하지 않는다.
- ㄷ. 근거가 없는 허위 사실은 올리지 않는다.
- ㄹ. 다른 사람이 올린 글에 대해 지나친 반박은 삼간다.
- ㅁ. 게시판의 글은 일반인들이 이용하므로 되도록 자세하게 글을 올린다.

- ① ㄱ, ㄴ, ㄷ-----② ㄱ, ㄷ, ㄹ-----③ ㄴ, ㄷ, ㄹ
- ④ ㄴ, ㄹ, ㅁ-----⑤ ㄷ, ㄹ, ㅁ

12. 다음은 저작권 보호에 관한 설명이다. ( )안에 들어갈 내용으로 옳은 것은? [3 점]

- (가) 저작물은 문학, 학술, 예술에 속하는 창작물로서 인간의 사상과 감정을 표현한 것으로 이러한 저작물은 (A)에 의하여 보호를 받는다.
- (나) 저작권의 분류에서 공표권, 동일성 유지권은(B)에 속한다.
- (다) 저작권의 보호 기간은 저작 재산권자의 생존 동안 과 사후 (C)간 보호된다.

- | A              | B      | C   |
|----------------|--------|-----|
| ① 저작권법         | 저작 인격권 | 50년 |
| ② 저작권법         | 저작 재산권 | 30년 |
| ③ 프로그램법        | 저작 인격권 | 50년 |
| ④ 프로그램법        | 저작 재산권 | 30년 |
| ⑤ 컴퓨터 프로그램 보호법 | 저작 재산권 | 30년 |

13. 그림과 같은 데이터 전송 방식에 대한 설명으로 적당하지 않은 것은? [3 점]



|       |                 |        |       |
|-------|-----------------|--------|-------|
| 시작 비트 | 자료 비트(한 문자 데이터) | 패리티 비트 | 정지 비트 |
|-------|-----------------|--------|-------|

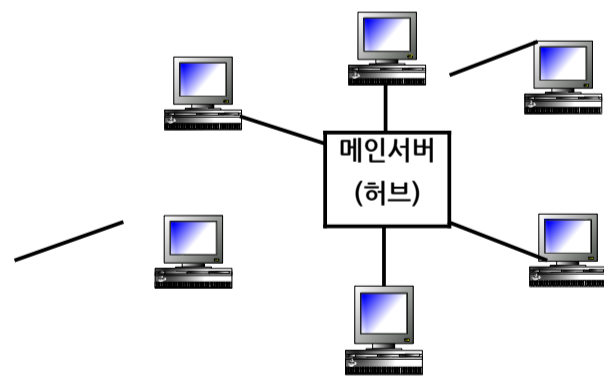
- ① 비교적 회로 구성이 복잡하다.
- ② 2,000bps 이하의 저속 단말기에 많이 이용된다.
- ③ RS-232C 직렬 포트는 이 방식을 이용한다.
- ④ 대량의 정보 전송에는 적합하지 않다.
- ⑤ 전송 오류가 발생했을 때는 한 문자만 재전송하면 된다.

14. 다음 설명에 해당하는 컴퓨터 통신망은?

- 기존의 음성 전화망을 디지털화하면 경제적으로 통화 품질을 개선할 수 있다는 개념에서 등장하였다.
- 디지털 통신 기술의 융합으로 음성뿐만 아니라 문자, 영상, 그래픽 등 비음성 통신에 대한 욕구를 충족시킬 수 있다.
- 광대역의 이 통신망의 등장으로 영상 통신과 수백 Mbps까지의 초고속 데이터 통신이 가능해졌다.

- ① 도시 지역망(MAN)-----② 위성 인터넷
- ③ 근거리 통신망(LAN)-----④ 케이블 TV 망
- ⑤ 종합 정보 통신망(ISDN)

15. 그림과 같은 통신망의 특징을 <보기>에서 모두 고른 것은?



<보기>

- ㄱ. 망의 확장이 용이하다.
- ㄴ. 병목 현상이 발생하기 쉽다.
- ㄷ. 각 단말기를 접속하는 배선이 독립적이다.
- ㄹ. 통신 선로의 총 길이는 다른 구조의 경로보다 가장 짧다.

- ① ㄱ, ㄴ-----② ㄱ, ㄷ-----③ ㄱ, ㄹ
- ④ ㄴ, ㄷ-----⑤ ㄴ, ㄹ

# 직업탐구영역

## 농업정보관리

4

16. 보기에서 농산물 유통의 특성으로 바른 것을 모두 고른 것은?

〈보기〉

- ㄱ. 시장 정보력이 낮아 시장 교섭력이 미약하다.
- ㄴ. 저장성이 강하고 운송 및 상하차비용이 적게 든다.
- ㄷ. 생산 지체(time lag)로 인하여 수급과 가격이 불안정하다.
- ㄹ. 생산 규모가 영세하고 생산자가 전국적으로 분산되어 있다.

- ① ㄱ, ㄴ ----- ② ㄴ, ㄹ ----- ③ ㄱ, ㄴ, ㄷ
- ④ ㄱ, ㄷ, ㄹ ----- ⑤ ㄴ, ㄷ, ㄹ

17. 다음 글이 설명하는 인터넷 서비스는 무엇인가?

인터넷의 대중적이면서 인기 있는 서비스 중의 하나인 이것은 많은 사람들이 정보를 나누며 컴퓨터, 뉴스, 예술과 여가, 과학, 문화, 사회적 문제나 현재의 이슈 등에 대한 토론 그룹이 형성되어 거대한 게시판 역할을 하는 곳이다.

- ① 텔넷(Telnet) ----- ② 인터넷 실시간 채팅(IRC)
- ③ 유즈넷(Usenet) ----- ④ 전자우편(E-mail)
- ⑤ 파일 송수신(FTP)

18. 보기는 정보 검색 엔진에 대한 설명이다. 메타 방식의 설명을 모두 고른 것은? [3 점]

〈보기〉

- ㄱ. 관련 자료(DB)의 양이 많지 않을 때 효과적인 검색 방법이다.
- ㄴ. 검색 사이트는 저마다 다른 정보를 지니고 있을 수 있기 때문에 효과적인 검색 방법이다.
- ㄷ. 원하는 정보를 몇 가지로 분류되어 있는 메뉴로 한 단계씩 찾아 내려가며 검색하는 방법이다.
- ㄹ. 특정 단어 몇 개를 연산자를 사용한 검색식의 형태로 입력하여, 원하는 정보를 찾아가는 검색 방법이다
- ㅁ. 자신의 데이터 베이스를 소유하지 않고 사용자가 입력하는 검색어를 다른 검색 엔진으로 보내어 나온 결과를 사용자에게 보여 주는 검색 방법이다.

- ① ㄱ, ㄴ ----- ② ㄱ, ㄷ ----- ③ ㄴ, ㅁ
- ④ ㄴ, ㄷ, ㄹ ----- ⑤ ㄷ, ㄹ, ㅁ

19. 보기는 A 씨의 농장 운영에 관한 사항이다. 밑줄 친 부분의 내용 중 농장의 성격 자료에 해당하는 것을 모두 고른 것은? [3 점]

〈보기〉

A 씨는 (ㄱ)대도시 근교에서 1,000 평의 플라스틱 하우스에서 (ㄴ)풋고추를 생산하고 있다. 지난 해에 백화점과 계약을 맺고 안정적인 판로를 확보하고 있으며, (ㄷ)판매 가격은 날짜별로 기록하여 경영에 반영하고 있다. 또한 재배 과정의 어려움은 지역 (ㄹ)농업기술센터의 기술 지도로 해결하고 있다. 앞으로 신선하고 품질 좋은 상품의 생산에 노력하고 주문량이 늘어나면 (ㅁ)생산량을 늘릴 계획이다.

- ① ㄱ, ㄴ, ㄹ ----- ② ㄱ, ㄴ, ㅁ ----- ③ ㄱ, ㄷ, ㄹ
- ④ ㄴ, ㄷ, ㅁ ----- ⑤ ㄷ, ㄹ, ㅁ

20. 보기는 그림과 같은 HTML 문서를 만들기 위한 소스이다.

[가], [나]에 들어갈 내용으로 알맞은 것은? [3 점]

### 아름다운 정원 가꾸기



아름다운 정원에 오신 것을 환영합니다.

[Mail](#)

# 직업탐구영역

농업정보관리

5

〈보기〉

```
<html>
<head>
</head>
<body>
<p align="center"><h1 align="center">
<b>아름다운 정원 가꾸기</b></h1>
<p align="center">
<img [가]="field.jpg" width="500" height="350">
<h4 align="center">
<b>아름다운 정원에 오신 것을 환영합니다.</b></h4>
<h2 align="center"><b>
<a href="[나]:plant1@plant.net">Mail</a></b></h2>
</body>
</html>
```

[가]

[나]

- ① href      mailto
- ② src        href
- ③ href       align
- ④ src        mailto
- ⑤ align      src

※ 확인사항

- 문제지와 답안지의 해당란을 정확히 기입(표기)했는지 확인하시오.