

사회탐구영역

사회·문화

1

사회탐구영역

사회.문화

3

[6~7] 다음은 어떤 연구를 수행하기 위한 탐구 설계의 일부이다. 읽고 물음에 답하시오.

연구 주제	게임 중독자들의 심리 세계와 일상 생활
연구 대상	하루에 4 시간 이상 게임을 하는 중.고등학생 15 명
자료 수집 방법	<ul style="list-style-type: none"> ○ 연구 대상자들의 방과 후 생활에 대하여 참여 관찰과 심층 면접을 병행한다. ○ 참여 관찰 자료는 연구 노트에 기록하거나 비디오 카메라로 촬영한다. ○ 심층 면접 자료는 연구 노트에 기록하거나 카세트 테이프에 녹음한다.
자료 처리 방법	(가)

^N 위 연구의 객관성을 높이기 위해 고려할 사항으로 보기 어려운 것은?

- ① 연구 결과 활용시 어떻게 활용 가치를 높일 것인가?
- ② 대표성이 있는 연구 대상자를 어떻게 선정할 것인가?
- ③ 참여 관찰시 연구자의 영향을 어떻게 차단할 것인가?
- ④ 면접 조사시 학생들의 진솔한 답변을 어떻게 이끌어낼 것인가?
- ⑤ 자료 해석시 연구자의 주관적인 가치를 어떻게 배제할 것인가?

^N 위의 (가) 부분에 들어갈 내용으로 적절한 것을 <보기>에서 모두 고른 것은? [3 점]

< 보 기 >

- ㄱ. 실험 집단과 비교 집단의 차이를 비교한다.
- ㄴ. 연구 대상의 입장이 되어 자료를 이해한다.
- ㄷ. 수집한 자료에 담겨 있는 의미를 파악한다.
- ㄹ. 자료를 계량화하여 통계 기법을 통해 분석한다.

- ① ㄱ, ㄴ-----② ㄱ, ㄷ-----③ ㄴ, ㄷ-----④ ㄴ, ㄹ-----⑤ ㄷ, ㄹ

^N 다음 글에서 강조하고 있는 것은?

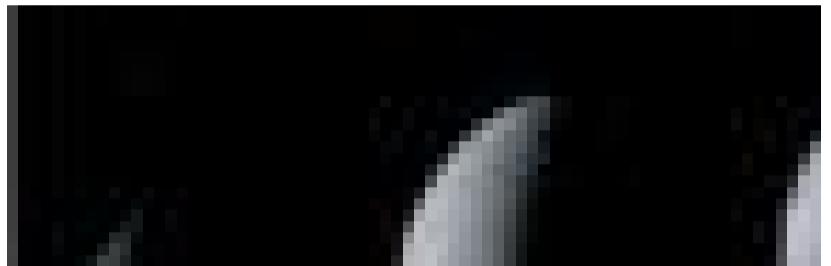
사회 생활 과정에서 부딪히는 여러 가지 문제들을 잘 해결해 나가기 위해서는 사회 현상에 대한 정확한 이해가 필요하다. 이를 위해서는 사회 현상의 인과 관계를 설명할 수 있는 일반적인 법칙을 발견하는 것이 요구된다. 또한 대부분의 사회 현상에는 인간의 의지가 담겨있기 때문에 사회 현상 속에 담겨 있는 의미를 파악하는 것도 중요하다.

- ① 갈등과 통합에 대한 균형적인 시각을 가져야 한다.
- ② 사회 현상의 개인적.사회적 의미를 이해해야 한다.
- ③ 실증적 탐구와 해석적 탐구가 상호 보완되어야 한다.
- ④ 거시적 관점과 미시적 관점이 조화를 이루어야 한다.

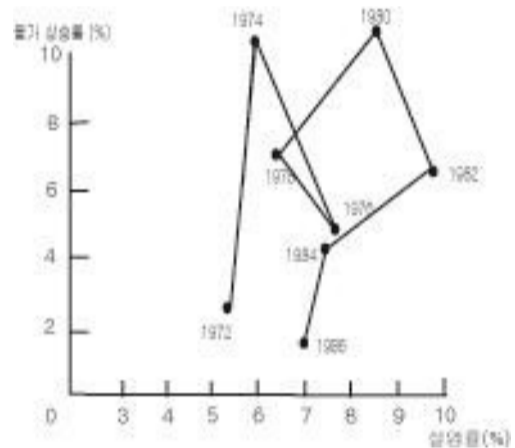
⑤ 사회 구성 요소들 간의 상호 의존성을 파악해야 한다.

^N 다음은 사회.문화 현상이 자연 현상과 다르다는 것을 설명하기 위한 자료이다. 이를 통해 설명하고자 했던 탐구 주제로 가장 타당한 것은? [3 점]

<자료 1> 달의 변화



<자료 2> 미국의 실업률과 물가 상승률



- ① 경험적인 증거가 뒷받침되는가?
- ② 과학적 탐구의 대상이 되는가?
- ③ 인간 행동에 영향을 미치는가?
- ④ 계량적인 측정이 가능한가?
- ⑤ 규칙성을 찾을 수 있는가?

^N 다음 연구에 적용된 접근 방법으로 가장 타당한 것은?

연구 주제 : 한국 언론의 바람직한 모습은?
 연구 내용 : 우리나라의 ○○신문과 외국의 △△신문의 대표적인 두 기자의 기사량, 취재 대상의 선정 방법, 그리고 기사 쓰기 양식을 꼼꼼히 살폈다.
 연구자의 결론 : 기자와 편집자들이 기사와 뉴스에 대한 일상적 관념과 태도를 바꾸지 않으면 한국 언론의 모습이 변화하기 어렵다.

- ① 양적 접근-----② 미시적 접근
- ③ 갈등론적 접근-----④ 자연과학적 접근
- ⑤ 사회 구조적 접근

^N 다음은 수업 시간의 한 장면이다. 밑줄 친 부분에 들어갈 내용으로 적절하지 않은 것은? [3 점]

사회탐구영역

사회.문화

교사 : 여러분들은 친구가 자기와 다른 주장을 하면 어떻게 행동합니까?
 영선 : 기분이 상할 때도 있지만 일단 수용하려고 노력해요.
 교사 : 영선은 개방적인 태도를 갖추고 있네요. 그럼 왜 우리는 개방적인 태도를 가져야 할까요?
 영선 : _____

- ① 누구나 오류를 범할 가능성이 있기 때문입니다.
- ② 하나의 현상을 보는 관점은 다양하기 때문입니다.
- ③ 우리가 알고 있는 지식은 감정적이기 때문입니다.
- ④ 아무도 자기의 주장을 증명할 수 없기 때문입니다.
- ⑤ 우리는 때로 편견에 사로잡힐 수 있기 때문입니다.

^N 다음 조사를 수행하기 위한 설문지의 항목으로 적합하지 않은 것은?

교육청에서는 우리 지역내의 모든 고등 학생을 대상으로 흡연 실태를 조사한 후 희망자에 한해 금연 교육을 실시하고자 합니다. 금연 교육에 대한 참여와 효과를 높이기 위해 남.여 학생을 분리하여 교육을 실시할 계획입니다. 이번 조사는 금연 교육 계획 수립을 위한 기초 조사의 성격을 띠고 있으므로 여러분의 성실한 답변을 부탁드립니다. 아울러 본 설문 결과는 조사 목적 이외에 다른 용도로 활용되지 않을 것을 약속드립니다.

- 교육청-

- ① 흡연 여부-----② 흡연 동기
- ③ 학생의 성별-----④ 학교 시험 성적
- ⑤ 금연 교육 참가 희망 여부

^N 다음 사례를 통해 탐구하려는 주제로 가장 적절한 것은?

○ 제 2 차 세계 대전 당시 원자 폭탄을 제조하는데 성공한 오펜하이머는 원자 폭탄의 투하로 수십만의 사람들이 죽었다는 사실을 알고 나서 죄의식에 빠져 살게 되었다.

○ 인간 게놈 프로젝트를 주도한 영국의 한 과학자는 과학자가 지켜야 할 원칙을 담은 과학자의 히포크라테스 선서를 제창하였다.

- ① 가치 중립적인 탐구가 왜 필요한가?
- ② 과학자에게도 윤리 의식이 필요한가?
- ③ 과학적 탐구 결과를 어떻게 해석할 것인가?
- ④ 과학은 인류 발전에 어떤 역할을 하였는가?
- ⑤ 자연 과학과 사회 과학의 목적은 어떻게 다른가?

^N 다음 글에 나타난 필자의 견해와 부합하는 주장은?

‘법은 지배자가 피지배자를 지배하기 위한 수단’이라는 생각을 가지면 법은 힘센 자의 도구, 즉 실력(實力)이라는 것 외에 아무런 의미가 없다. 물론 법은 힘을 동반하는 규범이지만 힘이 곧 정의라고 한다면 큰 잘못이다. 강자가 정의요, 약자는 부정의라면 이 세상은 오히려 불법의 천지가 되고 말 것이다. 오히려 그 반대로 법은 사회 질서를 유지하고 강자와 약자가 함께 살아가기 위한 약속이라고 볼 수 있다.

- ① 갈등은 사회 변동을 가져오는 원동력이다.
- ② 사회적 희소 가치는 강제적으로 배분된다.
- ③ 사회를 구성하는 각 부분은 상호 의존적이다.
- ④ 사회 문제는 지배 집단의 억압과 지배에서 비롯된다.
- ⑤ 대부분의 사회 제도는 특정 집단의 이익을 대변한다.

^N 다음은 어느 인터넷 사이트를 통해 실시된 여론 조사이다. 조사 결과의 신뢰성을 판단하기 위해 확인해야 할 내용을 <보기>에서 모두 고른 것은? [3 점]

한국의 독도 우표 발행에 맞서 일본 총리가 ‘독도는 일본 영토’라고 발언해 외교 문제로 비화될 조짐을 보이고 있습니다. 앞으로 정부가 어떻게 대응해야 한다고 생각하십니까?

- 1. 모든 외교적 수단 동원해 강력 대응해야 76.5%
- 2. 더 이상의 대응 자제해야 21.2%
- 3. 독도 우표 발행하지 말아야 2.3%

< 보기 >

ㄱ. 언제 조사 결과를 공개하는가?
 ㄴ. 어떤 방법으로 자료를 분석하였는가?
 ㄷ. 얼마나 많은 사람들이 응답하였는가?
 ㄹ. 어떤 사람들이 사이트에 주로 접속하는가?

- ① ㄱ, ㄴ-----② ㄱ, ㄹ-----③ ㄴ, ㄷ
- ④ ㄴ, ㄹ-----⑤ ㄷ, ㄹ

[16~17] 다음은 연령대별 통일에 대한 관심도를 연구하는 과정이다. 읽고 물음에 답하시오.

사회탐구영역

사회.문화

5

1 단계	연령대별로 통일에 대한 관심이 어느 정도인지 궁금해졌다.
↓	
2 단계	연령대가 높을수록 통일에 대한 관심이 많을 것이라고 예측해 보았다.
↓	
3 단계	(가)
↓	
4 단계	자료를 수집하여 연령대별로 통일에 대한 관심이 어느 정도인지 분석했다.
↓	
5 단계	연령대가 높을수록 통일에 대한 관심이 많으며, 연령대가 낮을수록 그 반대라는 것을 알 수 있었다.
↓	
6 단계	도출된 결론을 바탕으로 어린 세대에 대한 통일 교육이 시급함을 제안하였다.

^N 위의 (가)에 들어갈 활동으로 적절하지 않은 것은? [3 점]

- ① 자료 조사 대상자를 선정한다.
- ② 자료 수집 및 분석 방법을 선택한다.
- ③ 자료 수집에 활용될 도구를 개발한다.
- ④ 연구 수행에 필요한 가설을 설정한다.
- ⑤ 추상적 개념을 측정 가능하도록 구체화한다.

^N 다음 글에 비추어 볼 때 위의 단계 중, 연구자의 가치 판단이 요구되는 단계를 바르게 짝지은 것은?

과학자들은 때로는 인류에게 재앙이 되는 연구를 하기도 했으며, 그 결과에 대해 가치 중립이라는 명목으로 책임을 회피하곤 했다.

- ① 1 단계, 3 단계-----② 1 단계, 6 단계----③ 2 단계, 4 단계
- ④ 4 단계, 5 단계-----⑤ 5 단계, 6 단계

^N 다음과 같이 사회.문화 현상을 바라보는 관점의 한계를 바르게 지적한 것은? [3 점]

사회는 인간의 행위와 상호 작용이 서로 뒤섞인 집합체이다. 인간이 어떠한 상황에 대해 특정한 의미를 부여하면 그 자체가 사회의 진정한 모습이 된다. 따라서 중요한 것은 객관적인 사회적 조건이 아니라, 개인이 그것을 어떻게 주관적으로 인지하고 평가하는가 하는 것이다. 예를 들면, 출퇴근길에 교통 체증으로 고통을 겪고 있는 운전자가 당시 상황을 가지고 오늘날 우리 사회가 심각한 교통 문제를 안고 있다고 묘사하면 그것이 바로 사회 문제가 되는 것이다.

- ① 사회 변화에 대해 지나치게 부정적이다.
- ② 인간 행위의 주체성을 인식하지 못한다.
- ③ 사회 구조나 제도의 영향력을 간과한다.
- ④ 사회 집단들간 합의의 중요성을 경시한다.
- ⑤ 사회적 관계를 지나치게 대립적으로 이해한다.

^N 다음 (가), (나)에 사용된 자료 수집 방법을 가장 바르게 짝지은 것은?

(가) 보건 복지부는 노인 복지 정책의 실효성을 높이기 위해 노인 복지 시설에 요양 중인 노인들로부터 의견을 들었다.
 (나) 교육인적자원부는 7 차 교육과정 운영에 대한 국민 여론을 파악하기 위해 관련 신문 기사를 수집, 분석하였다.

- | | |
|----------|--------|
| (가) | (나) |
| ① 면접법 | 문헌 연구법 |
| ② 면접법 | 참여 관찰법 |
| ③ 질문지법 | 면접법 |
| ④ 참여 관찰법 | 문헌 연구법 |
| ⑤ 참여 관찰법 | 질문지법 |

^N 다음 연구 과정을 적용하기에 적절한 주제를 <보기>에서 모두 고른 것은? [3 점]



< 보기 >

- ㄱ. 학원 수강이 학교 성적에 미치는 영향 연구
- ㄴ. 평준화 정책과 교육의 수월성 관계에 대한 연구
- ㄷ. 청소년 문화의 이해를 위한 일상 생활 관찰 연구
- ㄹ. 가정 내 부모와 자녀의 상호 작용이 지니는 의미 연구

- ① ㄱ, ㄴ-----② ㄱ, ㄷ-----③ ㄴ, ㄷ
- ④ ㄴ, ㄹ-----⑤ ㄷ, ㄹ

※ 확인사항

- 문제지와 답안지의 해당란을 정확히 기입(표기)했는지 확인하시오