

제 2 교시

추리논증

홀수형

성명 수험 번호 0 1 -

- 이 문제지는 40 문항으로 구성되어 있습니다. 문항 수를 확인하십시오.
- 문제지와 답안지에 성명과 수험 번호를 정확하게 표기하십시오.
- 답안지에 수험 번호와 답을 표기할 때에는 답안지 우측에 있는 '답안 작성시 반드시 지켜야 하는 사항'에 따라 표기하십시오.

1. 다음의 논증이 타당하기 위해서 보충되어야 할 전제는?

참을 깨달은 자는 배움이 있는 자이다. 책임의 소중함을 느끼는 자가 아니라면 거래를 위해 희생을 각오한 자가 아니다. 진정한 지도자는 거래를 위해 희생을 각오한 자이다. 그러므로 진정한 지도자는 배움이 있는 자이다.

- ① 참을 깨달은 자는 책임의 소중함을 느끼는 자이다.
- ② 책임의 소중함을 느끼는 자는 참을 깨달은 자이다.
- ③ 배움이 있는 자는 책임의 소중함을 느끼는 자이다.
- ④ 참을 깨달은 자는 거래를 위해 희생을 각오한 자이다.
- ⑤ 참을 깨달은 자는 책임의 소중함을 느끼는 자가 아니다.

2. 어느 통신 회사가 A, B, C, D, E의 5개 아파트를 전화선으로 연결하려고 한다. 여기서 A와 B가 연결되고, B와 C가 연결되면 A와 C도 연결된 것으로 간주한다. 표는 두 아파트를 전화선으로 직접 연결하는 데 드는 비용을 나타낸 것이다.

(단위 : 억 원)

	A	B	C	D	E
A		10	8	7	9
B	10		5	7	8
C	8	5		4	6
D	7	7	4		4
E	9	8	6	4	

A, B, C, D, E를 모두 연결하는 데 드는 최소 비용은?

- ① 19억 원-----② 20억 원-----③ 21억 원
- ④ 22억 원-----⑤ 23억 원

3. 갑, 을, 병, 정,의 네 나라에 대한 다음의 조건으로부터 추론할 수 있는 것은?

- 이들 나라는 시대순으로 연이어 존재했다.
- 네 나라의 수도는 각각 달랐는데 관주, 금주, 평주, 한주 중 어느 하나였다.
- 한주가 수도인 나라는 평주가 수도인 나라의 바로 전 시기에 있었다.
- 금주가 수도인 나라는 관주가 수도인 나라의 바로 다음 시기에 있었으나, 정보다는 이전 시기에 있었다.
- 병은 가장 먼저 있었던 나라는 아니지만, 갑보다는 이전 시기에 있었다.
- 병과 정은 시대순으로 볼 때 연이어 존재하지 않았다.

- ① 금주는 갑의 수도이다.
- ② 관주는 병의 수도이다.
- ③ 평주는 정 의 수도이다.
- ④ 을은 갑의 다음 시기에 존재하였다.
- ⑤ 한주가 수도인 나라가 가장 오래되었다.

4. 어느 과학자가 간염을 치료하기 위한 신약을 개발하였다. 이 약의 효과를 검증하고자 60명의 간염 환자 중 40명을 무작위로 선택하여 신약을 투여하고, 나머지 20명에게는 위약(placebo)을 투여하는 임상 실험을 하였다. 표는 임상 실험 결과를 나타낸 것이며, A, B, C, D는 사람 수이다.

	호전됨	호전되지 않음	합
신약	A	B	40
위약	C	D	20
합	48	12	60

표에 대한 설명으로 옳은 것을 <보기>에서 모두 고른 것은?

- <보기>
- ㄱ. D가 클수록 신약을 투여 받은 사람 중 호전된 사람의 비율이 커진다.
 - ㄴ. A와 C의 차이가 작을수록 신약을 투여 받은 사람 중 호전된 사람의 비율이 작아진다.
 - ㄷ. A : B가 4 : 1이면 신약을 투여 받은 사람 중 호전된 사람의 비율이 위약을 투여 받은 사람 중 호전된 사람의 비율과 같다.

- ① ㄱ-----② ㄴ-----③ ㄱ, ㄷ
- ④ ㄴ, ㄷ-----⑤ ㄱ, ㄴ, ㄷ

5. 다음의 논증이 암묵적으로 전제하는 것을 <보기>에서 고른 것은?

우리나라의 \boxtimes 모자보건법 \boxtimes 은 태아의 이상이 예상되더라도 태아의 부모에게 우생학적, 유전적인 장애나 질환, 전염성 질환이 있는 경우에만 낙태(인공 임신 중절)를 제한적으로 허용하고 있다. 그럼에도 불구하고 태아의 심한 기형이나 질병이 발견되는 경우에 대부분 낙태 수술이 행해진다. 특히 무뇌아, 척추분리증과 같이 출산 후 아이의 생존이 아예 불가능하거나 심각한 중증의 장애가 예상되는 경우 산모들은 예외 없이 낙태시킨다. 나아가 다운증후군처럼 일상적인 생활이 가능한 장애가 예상되는 경우에도 산모들은 대개 낙태를 선택한다. 그러나 모든 인간은 인간으로서의 존엄과 가치를 가진다. 태아의 장애가 예상된다는 이유로 낙태하는 것은 장애아를 사전에 선별적으로 제거하는 것이다. 즉, 미래의 장애아에 대한 낙태를 허용하는 것은 현재 장애를 안고 사는 사람들의 삶의 가치를 부정하는 것이다. 따라서 산전 검사에 기초하여 장애가 예상되는 태아를 낙태하는 것은 허용해서는 안 된다.

〈보기〉

- ㄱ. 출생하지 않은 태아도 인간이다.
- ㄴ. 장애자라는 이유로 차별받아서는 안 된다.
- ㄷ. 산모에 대한 산전 검사는 금지되어야 한다.
- ㄹ. 산전 검사는 우생학적 관점에서 정당화된다.
- ㅁ. 출산에 대한 산모의 결정권은 존중되어야 한다.

- ① ㄱ, ㄴ ----- ② ㄱ, ㄷ ----- ③ ㄴ, ㄷ
- ④ ㄷ, ㄹ ----- ⑤ ㄹ, ㅁ

6. 칠판에 1 부터 10 까지의 자연수 10 개가 적혀 있다. 다음의 조작을 두 수가 남을 때까지 반복하여 시행하였다.

조작 : 칠판에 적혀 있는 세 수 a, b, c 를 택하여 지우고, 지운 세 수의 합에서 1 을 뺀 수 $(a+b+c-1)$ 를 칠판에 쓴다.

이에 대한 설명으로 옳은 것을 <보기>에서 모두 고른 것은?

〈보기〉

- ㄱ. 조작을 4 번 시행하였다.
- ㄴ. 남아 있는 두 수의 합은 51 이다.
- ㄷ. 36 은 남아 있는 수가 될 수 없다.

- ① ㄱ ----- ② ㄷ ----- ③ ㄱ, ㄴ
- ④ ㄴ, ㄷ ----- ⑤ ㄱ, ㄴ, ㄷ

7. 공직 임용 기준에 관한 A, B, C 의 주장에 대한 평가로 옳지 않은 것은?

- A : 정당에 대한 충성도와 공헌도를 공직 임용 기준으로 삼아야 한다. 이는 전쟁에서 전리품은 승자에게 속한다는 전시 국제법의 규정에 비유되는 것으로, 주기적으로 실시되는 대통령 선거에서 승리한 정당이 공직을 차지하는 권한을 가져야 한다는 것을 의미한다. 이러한 임용 방식은 공무원에 대한 정치 지도자의 지배력을 강화시켜 국민의 지지를 받는 정책 실현을 용이하게 할 수 있다. 그리고 국민의 요구에 대한 공무원의 대응성을 향상시키고, 민주정치의 기초가 되는 정당 제도를 유지하는 데에도 도움이 된다.
- B : 공직 임용 기준은 개인의 능력 자격 적성에 두어야 하며 공개경쟁 시험을 치르게 하는 것이 좋다. 그러면 신규 채용 과정에서 공개와 경쟁의 원칙이 준수되기 때문에 정실 개입의 여지가 희박해진다. 공개경쟁 시험은 무엇보다 공직 취임의 기회균등을 보장하여 우수한 인재를 임용함으로써 행정의 능률성을 높일 수 있고 공무원의 정치적 중립을 통하여 행정의 공정성이 확보될 수 있다는 장점을 가지고 있다. 공무원의 신분보장으로 행정의 계속성과 직업적 안정성을 유지할 수 있다.
- C : 사회를 구성하는 모든 집단으로부터 인구 비례에 따라 공무원을 선발하고, 그들을 정부관료제 내의 모든 직급에 비례적으로 배치함으로써 정부관료제 구성이 그 사회의 모든 계층과 집단에 공평하게 대응하도록 해야 한다. 공무원들은 가치중립적인 존재가 아니다. 그들은 가치관과 신념을 가지고 정책 결정과 정책 집행에 깊숙이 개입하고 있으며, 이 과정에서 자신의 견해나 가치를 반영하고자 노력한다. 따라서 정부관료제가 모든 집단에 공평하게 대응하기 위해서는 공무원이 모든 집단에서 공평하게 선발되어야 한다.

- ① 공직에 대한 시민들의 신뢰를 높이고 행정의 전문성을 촉진할 필요성이 부각된다면, A 의 주장은 약화된다.
- ② 사회 구성원을 집단별로 구별하기가 어렵다면 C 의 주장은 약화된다.
- ③ 공무원 임용 시험에서 요구하는 지식과 기술을 배울 수 있는 기회가 사회집단 간에 불평등하게 배분되어 있다면, C 의 주장은 강화된다.
- ④ A 는 집권자에 대한 충성과 공무원의 신분보장을 B 보다 중요시한다.
- ⑤ B 는 A 와 C 에 비해 정치적으로 중립적인 공무원이 더 바람직하다고 생각한다.

8. 다음 글의 추론 형식과 가장 유사한 것은?

당신은 소수자에 대한 어느 정도의 차별은 피할 수 없다고 말하지만 나는 그렇게 생각하지 않습니다. 당신이 고귀한 생명을 유지하기 위해 하루의 음식을 먹듯이 그들 역시 하루의 음식을 먹고, 당신에게 고된 하루를 위로해 줄 가족이 있듯이 그들에게도 가족이 있습니다. 당신에게 차별력이 있다면 그들에게도 차별력이 있으며, 당신이 부당한 억압에 대해 노여워하듯이 그들 역시 부당한 억압에 대해 노여워합니다. 그러므로 당신이 고귀한 존재로서 존중받아야 한다면 그들 역시 존중받아야 하는 것입니다.

- ① 대부분의 사람들은 자신에게 이익이 되는 것을 옳다고 말한다. 그 역시 그런 사람들 가운데 하나일 뿐이다. 그러므로 그도 자신에게 이익이 되는 것을 옳다고 말하는 것이다.
- ② 남태평양의 원주민들 중 일부는 불길한 자가 나타나면 신성한 나뭇가지로 그를 때려 액땀을 하고, 우리나라 사람들은 소금을 뿌려 액땀을 한다. 그런데 우리나라에는 복조리가 있다. 그러므로 그들의 땅에도 복을 부르는 상징물이 있을 것이다.
- ③ 인간이 자연의 일부라면, 만물이 언젠가는 소멸한다는 자연의 법칙에 지배를 받는 것은 당연하다. 어느 누구라도 늙지 않을 수 없고 결국에는 죽음을 피할 수 없다는 점만 보아도 그렇다. 결국 인간이 자연의 일부라는 사실을 외면할 수는 없는 것이다.
- ④ 인류가 위대하다는 말은 결코 옳지 않다. 만약 그 말이 옳다면, 자신들의 문명을 자부하는 나라는 마땅히 열악한 사정에 있는 나라에게 원조를 아끼지 말아야 한다. 그러나 어떤 문명국가는 세입의 절반을 다른 나라의 시민들을 해치는 전쟁에 쓰고 있다.
- ⑤ 누구든 자신에게 친절한 사람을 좋아하기 마련이다. 삶을 낙관적으로 보는 사람은 다른 사람에 대해서 너그럽다. 타인에게 너그러운 사람은 사람의 허물을 들추는 일을 즐기지 않고, 그런 이유로 늘 친절할 수 있는 것이다. 그래서 삶을 낙관적으로 보는 사람이 언제나 환영받는 것이다.

9. 표는 어떤 신설 산업 지구에 입주해 있는 총 기업 수와 월평균 생산액을 월별로 나타낸 것이다.

	1 월	2 월	3 월
총 기업 수 (개)	2	3	5
월평균 생산액 (백만 원)	20	22	22

이 산업 지구에 1월부터 3월까지 입주한 기업들이 다음의 조건을 만족할 때, 3월의 월 생산액이 가장 많은 기업이 입주한 달부터 3월의 월 생산액이 가장 적은 기업이 입주한 달까지 순서대로 바르게 나열한 것은? (단, 이 기간에 철수한 기업은 없다.)

- 같은 달에 입주한 기업의 월 생산액은 동일하다.
- 짝수 달에 입주한 기업의 월 생산액은 변하지 않는다.
- 홀수 달에 입주한 기업의 월 생산액은 매월 백만 원씩 증가한다.

- ① 1월-2월-3월-----② 1월-3월-2월
- ③ 2월-1월-3월-----④ 2월-3월-1월
- ⑤ 3월-2월-1월

10. 다음 글에서 언급된 가설과 <보기>의 (가)~(마)의 관계에 대한 판단으로 옳지 않은 것은?

1970년대 후반 해양생물학자들은 당시까지 생명이 존재할 수 없다고 간주되던 조건에서 생명이 존재함을 발견했다. 섭씨 320도가 넘는 심해저의 열수 분출공에서 발견한 박테리아를 섭씨 250도, 265기압의 조건에서 배양하는데 성공했던 것이다. 이 상황을 이해하는 열쇠는 수압이다. 심해저의 어마어마한 수압 때문에 그토록 높은 온도에서도 물이 끓지 않았으며 박테리아는 그 온도에서 살고 있었던 것이다. 그들은 이와 같은 발견으로부터 다음과 같은 가설을 세웠다. 즉, 생명에 필요한 다른 모든 조건이 충족된다면 박테리아의 증식은 온도가 아니라 액체 상태의 물의 존재에 의해 좌우된다는 것이다. 이 가설이 맞다면 지구와 우주에서 생명이 존재할 수 있는 환경과 조건의 범위는 엄청나게 넓어질 것이다. 1990년대 초반 여러 과학자들이 이 가설을 지지하는 사례들을 발견했다. 약 2~7km 깊이의 석유 시추공과 해양 및 대륙의 하부 암석층과 같은 지하 환경에서도 박테리아가 서식하고 있음을 발견했던 것이다. 이 발견은 박테리아가 열수가 분출되는 지각의 한정된 지역에서만 사는 것이 아니라 지구의 지각 내부에도 살고 있다는 추측을 가능하게 만들었다.

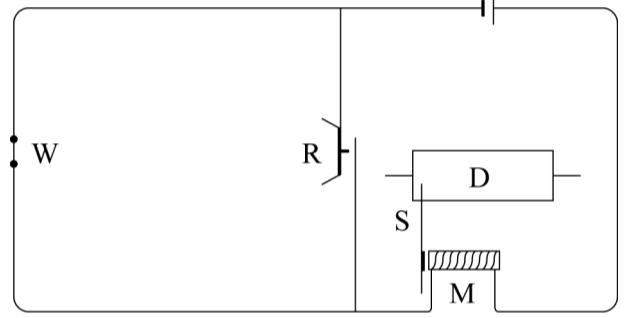
<보기>

- (가) 물은 주로 지표면의 틈과 절리를 통해 지표 밑 암반 속으로 스며들 뿐만 아니라 암반을 구성하는 입자들 사이에 있는 빈틈을 통해서도 스며든다.
- (나) 깊은 지하에서 채취된 박테리아는 유전을 팔 때 사용한 기계에 의해, 또는 샘플을 채집했던 배수공을 통해 지하수로 유입되었을 수도 있다.
- (다) 박테리아만이 다양한 종류의 화학 물질로부터 에너지를 가장 쉽게 뽑아내 이용할 수 있다.
- (라) 지하 환경에서 채취된 박테리아의 대부분은 지하 조건, 즉 산소가 없는 고온 환경에서만 생존할 수 있기 때문에 일반적인 실험실 조건에서는 배양할 수 없다.
- (마) 박테리아 중 일부는 태양 에너지로부터 독립된 지구 내부의 에너지에 의존하여 살아가고 있다.

- ① (가)는 1990년대의 발견들이 1970년대 후반에 세워진 가설을 지지하는 증거로 해석할 수 있게 해준다.
- ② (나)는 1990년대의 발견들이 1970년대 후반에 세워진 가설을 지지하는 증거로 해석하는 데 걸림돌이 되는 의심이다.
- ③ (다)는 주어진 글이 전해주는 정보와 가설들이 옳다면 추가적인 정보 없이도 주어진 글 내에서 추론될 수 있는 주장이다.
- ④ (라)는 (나)가 성립할 수 없음을 지적함으로써 1990년대의 발견들이 1970년대 후반에 세워진 가설을 지지하는 증거로 해석되도록 도와준다.
- ⑤ (마)는 1970년대 후반에 세워진 가설을 지지하는 증거라기보다는 추가적 정보와 분석의 도움을 받을 때 추론될 수 있는 주장이다.

11. 다음 글에서 설명하고 있는 측정 장치를 이용하여 신뢰할 만한 결과를 얻기 위해 전제되어야 할 조건을 <보기>에서 모두 고른 것은?

19세기 후반에 이르기까지 음속 측정은 측정 과정에 인간의 지각과 반응 시간이 포함되어 정확성이 떨어지는 경우가 대부분이었다. 그런 점에서 프랑스 과학자 르노의 음속 측정법은 탁월한 고안이었다. 그는 전기 회로를 사용해서 시간 간격을 자동으로 잴 수 있는 장치를 고안함으로써 인간의 지각과 반응이 음속 측정에 개입할 때 발생하는 오차를 원천적으로 없앴다. 르노의 음속 측정 방법은 다음과 같다. 직류가 흐르는 회로에는 전자석 M이 있어 그것이 잡아당긴 철필 S가 일정한 속도로 회전하는 원통 D 위에 일정한 선을 남기도록 한다. 그러다가 음원인 권총이 W에서 발사되면서 그곳의 회로가 끊어지고 전자석 M은 철필 S를 놓아 그 흔적을 회전하는 원통 위에 남긴다. 곧이어 총소리가 박판 R에 도달하면 박판이 진동하면서 순간적으로 회로가 연결되고 전자석 M이 철필 S를 잡아당겨 그 흔적을 다시 원통 위에 남기게 된다. 그러면 원통 위에 남은 표시들의 간격을 통해서 W에서 R까지 소리가 전달되는 데 걸린 시간을 잴 수 있고 W와 R 사이의 거리를 재면 음속을 계산할 수 있다.



<보기>

ㄱ. 원통을 일정한 속도로 회전시키기 위한 장치가 필요하다.
 ㄴ. W와 R 사이의 거리를 되도록 짧게 하여 오차를 줄여야 한다.
 ㄷ. 권총이 발사된 시점과 회로가 끊어지는 시점 사이의 간격은 무시할 만하다.

- ① ㄱ-----② ㄴ-----③ ㄱ, ㄷ
 ④ ㄴ, ㄷ-----⑤ ㄱ, ㄴ, ㄷ

12. 글쓴이의 견해를 지지하는 것을 <보기>에서 모두 고른 것은?

한 시대 갈등의 성격은 표면적 사건들이 아닌 근본적 원인에 의해 규정되어야 한다. 일제강점기 한국 사회 문제의 핵심이 한민족 내부의 계층적, 계급적 또는 이념적 갈등이었다는 시각이 있다. 그러한 시각에 따른 연구들은 한국이 전근대 체제로부터 근대화되면서, 도시에서는 공업이 발전하여 노사 분규가 빈번해졌으며, 농촌에서도 농업 생산성 향상에 힘입어 생겨난 기업농들에게 저항한 농민 항쟁이 꾸준히 일어났다는 등의 자료에 의존한다. 그러나 이것은 피상적인 현상 분석에 불과하다. 그러한 현상의 이면에는 더 근본적인 원인이 있다. 당시 노동자와 농민의 절대다수를 차지했던 한국인들은 조선총독부와 일본계 부르주아지에 의해 극심한 착취를 당하였고, 민중의 삶은 개선되지 않았다. 이념에 따라 분열되었던 사회 운동 단체들도 독립이라는 궁극적 목표를 위해 다양한 전술을 택하였다는 증거가 많다.

<보기>

ㄱ. 사회 운동 진영이 좌우로 분열될 때에는 단체의 지도자들이 만나 타협하여 독립 운동이 지속되었다.
 ㄴ. 극렬한 농민 항쟁의 대부분은 대농지를 소유한 한국인 기업농에게 한국인 소작농이 저항하는 내용이었다.
 ㄷ. 산업, 농업과 같은 경제 영역뿐 아니라 교육, 일상생활, 대중문화 등의 여러 영역에서 근대화가 진행되었다.

- ① ㄱ-----② ㄴ-----③ ㄷ
 ④ ㄱ, ㄴ-----⑤ ㄱ, ㄴ, ㄷ

13. 12 명의 사람이 모자, 상의, 하의를 착용하는데, 모자, 상의, 하의는 빨간색 또는 파란색 중 하나이다. 12 명이 모두 모자, 상의, 하의를 착용했을 때, 다음과 같은 모습이었다.

○ 어떤 사람을 보아도 모자와 하의는 다른 색이다.
 ○ 같은 색의 상의와 하의를 입은 사람의 수는 6 명이다.
 ○ 빨간색 모자를 쓴 사람의 수는 5 명이다.
 ○ 모자, 상의, 하의 중 1 가지만 빨간색인 사람은 7 명이다.

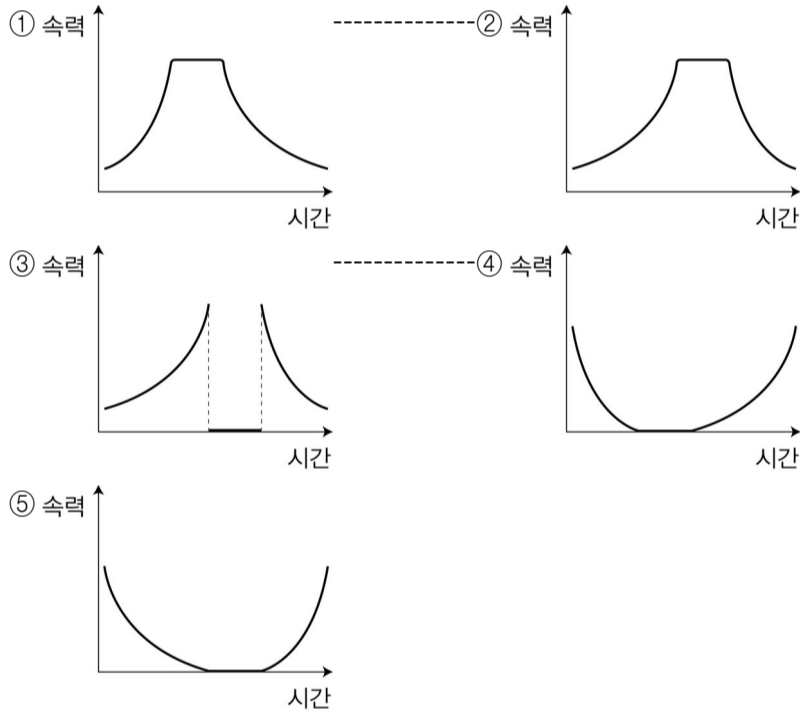
이때 하의만 빨간색인 사람은 몇 명인가?

- ① 5-----② 4-----③ 3-----④ 2-----⑤ 1

14. 철수, 영희, 찬호가 다음과 같은 대화를 나누었다.

철수 : 영희야, 반갑다. 어제 너 어디 갔었니? 네가 탄 버스가 지나가는 것을 길에서 보았어.
 영희 : 단군로에서 보았구나. 나 어제 버스 타고 할머니 댁에 갔었는데.
 찬호 : 나도 단군도서관에서 공부하고 집에 가는데, 버스를 타다가 버스에서 내리는 영희를 만났어.
 철수 : 응, 그랬구나. 단군로는 직선 도로이며, 가로등이 일정한 간격으로 설치되어 있지.
 영희 : 내가 내리기 직전까지 가로등 사이의 구간을 지날 때마다 경과된 시간을 측정해 보았더니 각각 3 초, 4 초, 5 초, 6 초, 8 초, 16 초였어.
 찬호 : 내가 그 버스를 타고 나서부터 버스가 가로등 사이의 구간을 지날 때마다 경과된 시간을 측정해 보았을 때는 16 초, 6 초, 4 초, 3 초였는데.

세 사람의 대화를 근거로 하여 시간에 따른 버스의 속력을 개략적으로 나타낸 것으로 가장 적절한 것은?



15. 갑, 을, 병, 정의 견해에 대한 진술로서 가장 적절한 것은?

어느 회사의 임직원을 대상으로 조사한 결과에 대해 상이한 견해가 있다. 갑은 직무 몰입도가 높으면 직장 만족도가 높고 직무 몰입도가 낮으면 직장 만족도도 낮다고 해석하여, 직무 몰입도가 직장 만족도를 결정한다고 결론지었다. 을은 일찍 출근하는 사람의 직무 몰입도와 직장 만족도가 높고, 그렇지 않은 경우 직무 몰입도와 직장 만족도가 낮다고 결론지었다. 병은 을의 견해에 동의하면서, 근속 기간이 길수록 빨리 출근한다고 보고, 전자가 후자에 영향을 준다고 해석하였다. 정은 직장 만족도가 높으면 직무 몰입도가 높고 직장 만족도가 낮으면 직무 몰입도도 낮다고 해석하여, 직장 만족도가 직무 몰입도를 결정한다고 결론지었다.

- ① 일찍 출근하며 직무 몰입도가 높고 직장에도 만족하는 임직원이 많을수록 갑의 결론이 을의 결론보다 강화된다.
- ② 직장에는 만족하지만 직무에 몰입하지 않는 임직원이 많을수록 갑의 결론은 강화되고 정의 결론은 약화된다.
- ③ 직무에 몰입하지만 직장에는 만족하지 않는 임직원이 많을수록 갑의 결론은 약화되고 정의 결론은 강화된다.
- ④ 일찍 출근하지만 직무에 몰입하지 않는 임직원이 많을수록 을과 병의 결론이 약화된다.
- ⑤ 근속 기간이 길지만 직장 만족도가 낮은 임직원이 많을수록 을과 병의 결론이 약화된다.

16. 찬반 토론의 특성과 팀별 요구 사항들을 고려했을 때, B 팀과 토론할 팀과 논제의 짝이 적절한 것은?

토론 동호회에서 찬반토론을 기획하고 있다. 참여를 희망하는 팀은 모두 다섯 팀이고, 논제는 셋이다. 각 팀은 다음의 세 가지 논제 중 두 가지를 선택해 각각 찬반 의견을 밝혔다.

- 낙태를 합법화해야 한다.
- 사형 제도는 유지되어야 한다.
- 안락사는 허용되어야 한다.

A 팀은 낙태 논제에는 찬성하지만 사형 제도 논제에는 반대한다. B 팀은 안락사 논제에 찬성하고 사형 제도 논제에 대해서도 찬성한다. C 팀은 안락사 논제에는 찬성이지만 낙태 논제에는 반대한다. D 팀은 안락사 논제와 사형 제도 논제에 대해 모두 반대 입장이다. E 팀은 안락사 논제에는 반대하지만 사형 제도 논제에는 찬성한다.

어느 팀이든 각각 두 번 토론한다. 그런데 일부 팀이 내부 사정으로 인하여 다음과 같은 요구 사항들을 제시하였다.

- 1) A 팀은 시간 관계상 E 팀과 토론할 수 없다.
- 2) C 팀은 다른 기회에 안락사 논제를 가지고 D 팀과 토론한 적이 있기 때문에 이번에는 다른 팀을 원한다.

- ① C 팀과 안락사-----② D 팀과 안락사
- ③ D 팀과 사형 제도-----④ E 팀과 안락사
- ⑤ E 팀과 사형 제도

17. 갑의 논지를 따르면 정당화되지만 을의 논지를 따르면 정당화되기 어려운 진술을 <보기>에서 고른 것은?

갑 : 정상적인 이해력을 가진 어떤 성인이 자신에게 좋다고 판단해서 선택한 삶의 방식에 대해서 우둔하다거나 무절제하다는 등의 이유로 그러한 삶의 방식을 금지할 수는 없다. 자신에게 좋은 것 혹은 이익이 되는 것에 대해서 가장 큰 관심을 가질 뿐만 아니라 가장 잘 알고 있는 사람은 바로 자기 자신이기 때문이다. 그러므로 어떤 성인이 선택한 삶의 방식이 타인에게 직접적으로 아무런 해를 끼치지 않는 한 그의 판단과 선택을 존중해 주는 것이 마땅하다.

을 : 어느 누구도 완전하게 고립된 존재가 아니므로 다른 사람에게 해악을 끼치지 않고 오직 자신에게만 해로운 행동을 한다는 것은 불가능하다. 인간은 선을 선택하고 악을 회피하도록 장려해야 할 의무를 상호간에 지니고 있다. 그러므로 어떤 행위가 그 행위를 하지 않은 사람이나 그 행위에 동조하지 않은 사람들에게 해를 끼칠 경우에만 그 행위를 금지하는 것은 옳지 않다.

<보기>

- ㄱ. 사람들이 자동차를 탈 때 안전벨트를 착용하도록 규제하는 것은 정당하다.
- ㄴ. 대마 흡연과 같이 피해자 없는 행위에 대해 그것이 가져올 추정적 해악을 이유로 규제하는 것은 옳지 않다.
- ㄷ. 성인의 포르노 영화 관람이 타인의 권리를 침해하지 않는다면 그것을 규제할 어떤 법률도 제정해서는 안 된다.
- ㄹ. 자신의 게으름 때문에 구걸하는 사람을 규제하는 것은 그가 가진 불가침의 권리와 자유를 침해하는 것이 아니다.

- ① ㄱ, ㄴ ----- ② ㄱ, ㄹ ----- ③ ㄴ, ㄷ
- ④ ㄴ, ㄹ ----- ⑤ ㄷ, ㄹ

18. 다음 글의 ㉠에 대해 불리한 사례, 중립 사례, 유리한 사례를 <보기>에서 골라 바르게 나열한 것은?

1970년대 말에 제안되었던 암의 발생 메커니즘에 대한 가설은 돌연변이를 일으키는 물질이 세포로 침입한 뒤 원형-암유전자(proto-oncogene)를 공격하여 이를 암유전자로 탈바꿈시킨다는 것이다. 세포는 암유전자의 명령에 반응하여 그칠 줄 모르는 증식을 시작하며 암유전자의 복제품은 처음 돌연변이가 일어난 세포로부터 분열된 세포로 계속 전해진다. 복잡한 과정을 단순한 설명으로 압축하기를 좋아했던 사람들은 ㉠ 한 번의 공격으로 정상 세포가 암세포로 단순하게 전환되어 증식한다는 이 가설에 매료되었다. 하지만 어떤 이들은 이 개념이 지나치게 단순화되었으며, 암은 여러 사건이 축적된 복잡한 다단계 과정을 통해 오랜 시간에 걸쳐 형성된다고 설명했다.

<보기>

- ㄱ. 사람으로부터 분리한 백혈구에 자외선을 쬐이면 24 시간 후 백혈구가 죽는다.
- ㄴ. 닭의 악성 종양 바이러스 유전자를 정상 닭에게 주입시키면 악성 종양이 생긴다.
- ㄷ. 쥐의 배아에서 추출한 세포는 몇 년 동안 죽지 않고 배양접시에서 계속 증식한다.
- ㄹ. 빨간 눈 초파리에게 엑스선을 쬐이면 눈 색이 하얗게 변하고 그로부터 계속 흰 눈 초파리 자손이 태어난다.
- ㅁ. 다양한 연령의 다양한 군집을 대상으로 한 역학 조사에 의하면 암의 발생은 나이에 따라 더욱 가파르게 상승하는 곡선을 그린다.

	불리한 사례	중립 사례	유리한 사례
①	ㄱ, ㄴ	ㄷ	ㄹ, ㅁ
②	ㄴ	ㄹ, ㅁ	ㄱ, ㄷ
③	ㄷ, ㅁ	ㄱ	ㄴ, ㄹ
④	ㅁ	ㄷ	ㄱ, ㄴ, ㄹ
⑤	ㅁ	ㄱ, ㄷ, ㄹ	ㄴ

19. [A] 의 전제로 적절한 것을 <보기>에서 고른 것은?

장차 정전법(井田法)을 시행하여야 하는가? 안 된다. 정전법은 시행할 수 없다. 정전법은 넓은 평원의 토지와 한전(旱田)을 토대로 시행된 것인데, 수리 시설이 갖춰지고 메벼와 찰벼가 맛이 좋으니 수전(水田)을 버리겠는가? 정전이란 평평한 농지인데, 나무를 베어내느라 힘을 들였고 산과 골짜기를 이미 개간하였으니 이러한 밭을 버리겠는가?

장차 균전법(均田法)을 시행하여야 하는가? 안 된다. 균전법은 시행할 수 없다. 균전은 농지와 인구를 계산하여 분배해 주는 것인데, 호구의 증감은 달마다 다르고 해마다 다르다. 금년에는 갑의 비율로 분배하였다가 명년에는 을의 비율로 분배해야 하므로 조그마한 차이는 산수(算數)에 능한 자라도 살필 수 없고, 토지의 비옥도가 경(頃)마다 무(畝)마다 달라 한정이 없으니 어떻게 균등하게 하겠는가?

장차 한전법(限田法)을 시행하여야 하는가? 안 된다. 한전법은 시행할 수 없다. 농지 소유를 한정한다는 것은 농지를 사되 몇 무 이상은 더 사지 못하고, 농지를 팔되 몇 무 이하는 더 팔지 못하게 하는 것이다. 그런데 가령 내가 남의 명의로 더 산다면 누가 알 것이며, 남에게 내 명의를 빌려주고 판다면 누가 알 것인가? 그러므로 농지 소유를 한정하는 것은 시행할 수 없는 것이다.

그런데 사람들은 모두 정전법을 다시 시행할 수 없다는 것만 알고, 유독 균전법과 한전법에 대해서는 사리에 밝고 시무(時務)를 안다는 자도 또한 즐겨 말하니, 나는 그욕이 의혹하는 바이다.

<보기>

- ㄱ. 이상적인 토지 제도라 하더라도 자연 환경이 다른 경우에는 받아들일 수 없다.
- ㄴ. 이상적인 토지 제도라 하더라도 인간의 욕구나 사회적 필요와 어긋나는 경우에는 실효성이 없다.
- ㄷ. 이상적인 토지 제도라 하더라도 편법적인 수단에 의해 제도의 근간이 흔들리면 토지 개혁의 목적을 달성할 수 없다.
- ㄹ. 이상적인 토지 제도라 하더라도 시행 후 일정한 시간이 지나 농지나 인구가 증감하면 형평에 반하는 결과가 발생할 수 있다.

- ① ㄱ, ㄴ ----- ② ㄱ, ㄷ ----- ③ ㄱ, ㄹ
- ④ ㄴ, ㄷ ----- ⑤ ㄷ, ㄹ

20. 갑과 을의 논쟁에 관한 설명으로 옳지 않은 것은?

안마사 자격을 시각장애인에 한정하고 있는 의료 관련법이 과연 옳은지에 대하여 갑과 을이 이야기하고 있다.

갑 : 이미 헌법이 장애인에 대한 국가의 보호 의무를 규정하고 있고, 안마사 자격 제한은 그에 따른 것이니까 그 목적이 정당해.

을 : 나도 시각장애인을 보호하고 이들의 생계를 보장하려는 법의 목적은 옳다고 생각해. 그래도 다른 사람들이 안마사를 직업으로 선택할 기회 자체를 원천적으로 막는 것은 너무하다고 생각하지 않니?

갑 : 일반인은 다른 직업으로 생계를 유지할 수 있을 뿐 아니라 만약 안마 관련 직업을 원한다면 일정한 수련 과정과 시험을 거친 다음 물리치료사로 일할 수도 있잖아? 그리고 시각장애인의 신체적 조건 등을 생각해 보면 이들에게만 안마사 자격을 허용하는 것이 얼마나 적합한지 알 수 있지.

을 : 하지만, 실제 안마사로 일하는 사람은 시각장애인의 4%도 안 된다며? 또한, 그렇게 해서 얻게 되는 시각장애인의 이익에 비해서 비(非)시각장애인들이 받게 되는 불이익의 정도가 지나치게 커서 균형도 잃고 말이야.

갑 : 시각장애인의 생계를 보장하는 일은 일반인의 직업 선택의 자유를 보호하는 것과는 비교할 수 없을 만큼 중요하기 때문에, 시각장애인의 생계 보장을 위하여 비(非)시각장애인의 직업 선택의 자유를 제한하는 것에 불균형의 문제는 없다고 생각해.

- ① 갑과 을 모두 법이 정당하기 위해서는 그 목적이 정당할 뿐 아니라, 그를 위한 수단이 적합하며, 추구하는 이익과 침해되는 이익 사이의 균형이 맞아야 한다고 생각한다.
- ② 안마사 자격 제한이 시각장애인이 아닌 장애인의 직업 선택의 자유까지 침해할 수 있다는 점은 법의 목적이 정당하다는 갑의 주장을 약화할 수 있다.
- ③ 다른 일에 비해 공간 이동이나 기동성이 많이 요구되지 않고, 시각을 통해 외부 정보를 분석하는 과정이 거의 필요하지 않다는 안마 행위의 특성은 안마사 자격 제한의 적합성에 대한 갑의 주장을 강화한다.
- ④ 을이 이야기한 시각장애인의 일부만이 안마사로 일한다는 사실은 안마사 자격 제한이 시각장애인 일반의 생계 보장을 위한 적합한 수단이라는 갑의 주장을 약화할 수 있다.
- ⑤ 시각장애인 안마사의 일자리 보장, 안마사 자격 시험에서의 시각장애인 우대 등 자격 제한이 아닌 다른 수단의 가능성은 을의 반론을 약화하는 요소이다.

21. 다음의 논증에 대한 판단으로 옳지 않은 것은?

㉠ 로마는 수없이 많은 전쟁을 치렀고 이로 인해 사람들은 엄청난 고난을 겪어야 했지만, 적대적 외부 국가들이 없어지는 않았다. ㉡ 이 슬하하게 얽히고 덮치는 전쟁은 재앙이며 통탄할 만한 악이다. ㉢ 어떤 사람들은 의로운 전쟁은 필요하며 통탄할 이유도 없다고 말한다. ㉣ 의로운 전쟁을 불가피하게 만든 것은 물론 상대편의 불의일 것이다. ㉤ 하지만 상대편의 불이라 하더라도 전쟁을 일으킬 만한 커다란 불의, 인간들이 저지른 불의라는 점을 생각한다면, 인간 누구나 모든 전쟁을 통탄해야 마땅하다. ㉥ 또 사람이라면 누구나 전쟁이라는 이토록 거창하고 잔혹한 악에 대해 숙고할수록 고통스러워진다. ㉦ 따라서 사람이라면 누구나 전쟁은 비참하다고 실토해야 마땅할 것이다. ㉧ 인간치고 전쟁에 대해 숙고하면서 아무런 고통을 느끼지 않는 사람이 있다면 그의 정신 상태는 더욱 비참하다고 해야 할 것이다. ㉨ 그 사람은 인간적 감각을 상실한 대가로 자기가 행복하다고 생각하는 것이기 때문이다.

- ① ㉢에서 소개되는 '어떤 사람들'의 주장이 참이라면 ㉠은 약화된다.
- ② ㉡과 ㉢이 결합하여 ㉢에서 소개되는 '어떤 사람들'의 주장을 반박한다.
- ③ ㉤은 ㉥을 지지하는 근거이다.
- ④ ㉦에서 언급된 사람이 실제로 존재한다면 ㉤은 약화된다.
- ⑤ ㉨에서 드러나는 글쓴이의 판단이 맞다면 ㉥은 약화된다.

22. 수소 분자(H₂) 1 개와 염소 분자(Cl₂) 1 개가 반응하면 염화수소 분자(HCl) 2 개가 생성된다. 만일 수소 분자 3 개와 염소 분자 1 개가 반응하면 염화수소 분자 2 개가 생성되고 수소 분자 2 개는 반응하지 않고 남는다. 이와 같이 화학 반응에서 반응물의 분자 개수와 생성물의 분자 개수 사이에는 일정한 정수비가 성립한다. 또한 일정한 온도와 압력이 유지될 때 기체의 부피는 분자의 종류에 관계없이 분자 개수에 비례한다.

어떤 원소 A, B 로 이루어진 기체 분자 AB 와 기체 분자 B₂ 가 반응하여 한 가지 기체 생성물 P 를 만든다. 표는 일정한 온도와 압력에서 AB 와 B₂ 의 부피를 변화시키며 반응시켰을 때, 반응 전 AB 와 B₂ 의 부피와 반응 후 전체 부피를 나타낸 것이다.

반응 전 부피(L)		반응 후 전체 부피(L) (P의 부피 + 반응 후 남은 AB 또는 B ₂ 의 부피)
AB	B ₂	
4	1	4
4	2	4
4	3	5
4	4	6

위 결과로부터 알 수 있는 생성물 P의 분자식은?

- ① A₂B₄-----② AB₄-----③ AB₃-----④ AB₂-----⑤ A₂B

23. 다음 글에 언급된 2 월의 소비자 기대 지수 조사 결과로부터 추리할 수

있는 것으로 반드시 참인 것은?

소비자 기대 지수는 소비자가 향후 경기를 어떻게 전망하고 있는지를 측정하는 지수이다. 그 값이 100 이면 향후 경기를 긍정적으로 보는 소비자 가구 비중이 부정적으로 보는 소비자 가구 비중과 같다는 것을 의미한다. 그리고 이 값이 클수록 향후 경기를 긍정적으로 보는 소비자 가구 비중이 커진다는 것을 의미한다. 소비자 기대 지수는 모든 소득 계층(매 100 만 원 단위)과 모든 연령대(매 10 세 단위)별로 발표되고 있다.

2 월의 조사에 의하면, 모든 소득 계층과 모든 연령대에서 예외 없이 1 월보다 소비자 기대 지수가 하락한 것으로 나타났다. 1 월 대비 하락에도 불구하고 월평균 소득 300 만 원대인 계층에서는 소비자 기대 지수가 여전히 100 보다 큰 것으로 나타났다. 그러나 이 계층을 제외한 다른 모든 소득 계층에서 소비자 기대 지수가 100 에 미치지 못하였다. 또한 30 대 연령에서도 소비자 기대 지수가 100 보다 큰 것으로 나타났지만, 이 연령대를 제외한 다른 모든 연령대에서 소비자 기대 지수가 100 보다 작았다고 한다. 그런데 ○○지역에는 월평균 소득이 300 만 원대인 가구가 훨씬 높은 비율로 거주하고 있다. 그러므로 ○○지역에 거주하는 소비자는 향후 경기를 긍정적으로 보고 있을 가능성이 있다.

- ① 소득 계층별 소비자 기대 지수의 평균은 100 을 넘지 못한다.
- ② 40 대 이상 연령의 소비자는 다른 연령대에 비하여 향후 경기를 부정적으로 본다.
- ③ 월평균 소득액이 300 만 원대에 속하는 각각의 연령대 소비자는 모두 향후 경기를 긍정적으로 본다.
- ④ 월평균 소득이 300 만 원대인 소비자가 ○○지역보다 많은 지역이 있다면, 그 지역의 소비자는 ○○지역의 소비자보다 향후 경기를 긍정적으로 본다.
- ⑤ 40 대 연령의 1 월 소비자 기대 지수가 30 대 연령의 1 월 소비자 기대 지수보다 높았다면, 1 월 대비 2 월 소비자 기대 지수의 하락 폭은 30 대 연령보다 40 대 연령에서 더 크다.

24. 다음은 오염을 발생시키는 기업과 이를 규제하는 정부의 의사 결정에 관한 설명이다.

기업은 규제를 위반할 경우 g 의 이득을 얻고, 이로 인해 오염 피해액이 d 만큼 발생한다고 하자. 그러나 기업이 위반을 할 때는 정부가 규제를 하는 경우 반드시 적발되어 벌금으로 p 를 납부해야 하며, p 는 정부의 수입으로 간주된다. 정부는 기업의 행위를 규제할 경우 비용 c 를 지불한다. 기업이 규제를 위반할 때 당국이 감시 행위를 하지 않으면 오염 피해만큼 사회적 비용이 발생하고, 정부는 이를 자신의 비용으로 인식한다. 아래의 표에서 각 칸의 첫째 값은 기업의 이익, 둘째 값은 정부의 이익을 뜻하며, $g, d, p, c > 0$ 이다.

기업 \ 정부	규제함	규제 안함
위반함	$-p+g, p-d-c$	$g, -d$
위반 안함	$0, -c$	$0, 0$

기업과 정부는 상대방의 행동에 따라 자신에게 유리한 의사 결정을 한다. 기업이 위반을 하면 정부는 규제를 하고, 정부가 규제를 하면 기업은 위반을 하지 않고, 기업이 위반하지 않으면 정부가 규제를 하지 않고, 정부가 규제를 하지 않으면 기업은 위반을 하게 되고, 기업이 위반을 하면 정부가 다시 규제를 하게 된다. 이와 같이 기업과 정부의 의사 결정이 어느 한 상태에서 고정되지 않고 지속적으로 변화하게 되는 조건을 <보기>에서 모두 고른 것은?

<보기>
 $\Gamma. p > g$ ---- $\Delta. p > c$ $\square. d > c$ $\ominus. g > d$

- ① Γ, Δ ----- ② Γ, \square ----- ③ Δ, \ominus
- ④ Γ, \square, \ominus ----- ⑤ Δ, \square, \ominus

25. A가 자신이 정한 도덕적 행위 원칙을 유지하면서 자신의 결정을 바꿀 만한 이유를 <보기>에서 모두 고른 것은?

교통사고로 중상을 입은 한 피해자가 사고의 책임이 있는 운전자를 상대로 소송을 제기하였다. 그 운전자의 변호사 A는 사고 때문에 그 피해자에게 대동맥 이상비대증이 생겼다는 것을 알게 되었다. 하지만 그 피해자를 진찰한 의사는 이것을 발견하지 못했다. 이 병은 수술하지 않으면 생명이 위험하다. A는 피해자의 변호사가 이러한 정보를 얻게 되면 상대는 더 많은 손해 배상금을 요구할 것이고, 자신은 변호를 더 잘 하기가 어렵게 될 것이며, 결국에는 변호사로서의 자신의 명성도 손상을 입게 될 것이라고 판단하였다. A는 피해자에게 그 정보를 제공하지 않을 경우, 그 행동이 알려진다고 해도 업무상 얻은 소송 의뢰인에 관련된 정보에 대해 비밀을 지켜야 한다는 '변호사 윤리 강령'에 의해 자신을 변호할 수 있다고 판단하였다. A는 피해자에게 정보를 제공하지 않는 것이 다른 어떤 대안보다 자신의 이익을 위해 더 낫다는 결론에 도달하였다. 따라서 A는 피해자에게 사고로 인하여 대동맥 이상비대증이 생겼다는 사실을 말하지 않기로 하였다.

<보기>

- ㄱ. A가 사실을 감추어 피해자가 살 수 있는 기회를 놓쳤다는 것이 추후에 알려지게 되면, 그가 직업적인 성공을 위해 인명을 가볍게 여기는 변호사라는 나쁜 평판을 얻을 개연성이 높다.
- ㄴ. 피해자에게 정보를 제공하지 않는 것이 제공하는 것보다 낫다는 결론에 도달할 때 A는 그 행동으로부터 얻게 될 이익과 손해를 고려하였을 뿐 자기 자신의 동기가 사회의 도덕규범에 부합하는지는 고려하지 않았다.
- ㄷ. 내가 선택한 어떤 행동이 도덕적으로 정당한 것이라면 그 행동은 동일한 상황에서 타인이 하였을 때에도 정당하다고 인정해야 하므로, 다른 사람이 유사한 정보를 감추어 A가 피해를 입게 되었을 때 상대를 비난한다면 A는 일관성을 유지하지 못할 것이다.

- ① Γ ----- ② Δ ----- ③ \square
- ④ Γ, \square ----- ⑤ Δ, \square

26. 다음의 논의를 통하여 글쓰기가 내릴 수 있는 결론으로 가장 적절한 것은?

금성의 크기 변화는 육안으로는 감지할 수 없지만 망원경을 사용하면 관측이 가능하다. 코페르니쿠스가 살았던 시대에는 망원경이 없었지만 금성의 크기를 측정하기 위한 많은 관찰이 이루어졌다. 코페르니쿠스를 추종하는 천문학자나 그렇지 않은 천문학자들 모두가 관찰을 근거로 하여 “지구에서 관측되는 금성의 겉보기 크기는 일 년 내내 조금도 변하지 않는다.”라는 명제를 받아들였다. 당대에 코페르니쿠스의 주석자인 오지안더는 코페르니쿠스의 우주 구조가 옳다면 연중 금성의 겉보기 크기는 변화해야 한다고 말했다. 못마땅했음에도 불구하고 그가 금성의 겉보기 크기가 연중 변하지 않는다는 관찰 명제를 받아들인 것은 다른 이들과 마찬가지로 발광체의 크기는 육안으로 정확하게 측정될 수 있다는 이론을 전제로 삼고 있었기 때문이었다. 오늘날 이것은 틀린 이론임이 밝혀졌고 현대 이론들은 왜 육안에 의한 발광체의 측정이 잘못된 것인가를 포함해서 왜 육안보다는 망원경에 의한 천체 관찰이 더 정확한가를 설명하고 있다.

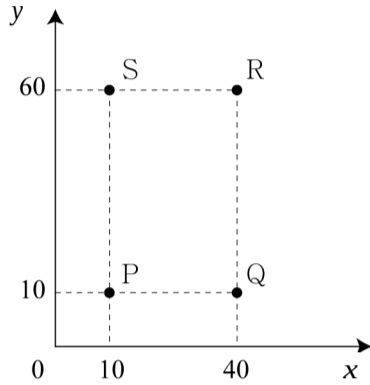
- ① 관찰이 객관적으로 이루어져도 오류를 포함할 수 있으며 관찰 명제의 구축과 진위 판정에는 이론이 개입한다.
- ② 도구의 개선과 관측 장비의 발전은 경험적 증거의 누적을 통해 새로운 이론의 수용과 지지를 촉진한다.
- ③ 과학 지식은 합리적 판단 기준에 의해서 수용되기보다는 과학자 집단 내부의 타협과 협상의 산물이다.
- ④ 일체의 선입견을 배제한 관찰은 이론을 판단할 때 합리적인 기준의 역할을 한다.
- ⑤ 널리 받아들여진 과학 이론은 반대 사례가 많아도 쉽게 배격되지 않는다.

27. 다음의 논증이 범하고 있는 오류를 가장 잘 지적한 것은?

우리나라의 「장기 등 이식에 관한 법률」은 자율성 존중의 원칙에 따라 뇌사자 또는 사망한 자의 장기에 대해서 본인의 사전 동의가 있는 경우에 장기를 적출할 수 있도록 규정하고 있다. 하지만, 장기 기증에 대한 거부감이 많이 줄어들어 지금도 장기 기증 희망자는 전체 국민에 비하면 소수에 불과하다. 그리하여 「장기 등 이식에 관한 법률」은 본인의 의사가 불분명한 경우에도 가족들의 동의가 있으면 뇌사자 또는 사망한 자의 장기 적출을 허용하고 있다. 그런데 실제로 가족들은 뇌사자 또는 사망한 자의 신체를 훼손하는 것을 꺼리기 때문에 선뜻 동의하지 않는다고 한다. 그 결과, 뇌사자 또는 사망한 자가 사전에 장기 기증의 의사가 있었다고 할지라도 뇌사 또는 사망한 이후에는 그 의사를 확인하기 어려우므로 장기를 적출하는 것이 쉽지 않다. 그로 인하여 우리나라는 아직도 장기 이식 대기자에 비하여 장기가 턱없이 부족한 상황이다. 이러한 상황을 타개하기 위해서는 뇌사자 또는 사망한 자의 장기 기증에 있어서 이른바 추정적 동의 원칙을 채택하여야 한다. 추정적 동의 원칙은 장기 기증에 대한 국민적 공감대가 형성되어 있다는 것을 전제로, 장기 기증자가 사전에 장기 기증을 거부하지 않는 한 장기 기증의 의사가 있는 것으로 추정하여 장기 적출을 허용하는 것이다. 실제로 장기 기증이 널리 이루어지는 일부 선진국에서는 추정적 동의 원칙을 받아들이고 있다. 이제 우리도 추정적 동의 원칙을 받아들여 만성적인 장기 부족 사태를 해결하여야 한다.

- ① 장기 기증을 위해서는 충분한 설명을 받은 이후에 동의가 있어야 한다는 점을 부당하게 가정하고 있다.
- ② 뇌사의 판정 기준이 명확하지 아니하여 뇌사를 사망의 기준으로 받아들이기 어렵다는 점을 간과하고 있다.
- ③ 추정적 동의 원칙을 받아들여야 한다는 자신의 결론을 정당화하기 위하여 부당하게 여론에 호소하고 있다.
- ④ 우리나라의 「장기 등 이식에 관한 법률」이 장기 기증의 자유를 침해하고 있다고 단정하는 잘못을 저지르고 있다.
- ⑤ 추정적 동의 원칙이 성립하기 위하여 필요한 요건이 현실에 대한 자신의 기술과 상충한다는 점을 간과하고 있다.

28. 빨간색, 노란색, 파란색의 물감을 다양한 비율로 혼합하여 여러 가지 색의 물감을 만든다. 혼합된 물감에서 빨간색, 노란색, 파란색 물감이 차지하는 비율을 각각 $x\%$, $y\%$, $z\%$ 라고 하자. 그림에서 점 P, Q, R, S는 빨간색, 노란색, 파란색 물감을 혼합하여 만든 4가지 물감의 x 값과 y 값을 각각 나타낸 것이다.



이에 대한 설명으로 옳은 것을 <보기>에서 모두 고른 것은?

<보기>

- ㄱ. S가 나타내는 색의 물감에 포함된 파란색 물감의 비율은 20%이다.
- ㄴ. R가 나타내는 색은 P, Q, S가 나타내는 색의 물감을 어떠한 비율로 혼합하여도 만들 수 없다.
- ㄷ. Q가 나타내는 색의 물감 10g과 S가 나타내는 색의 물감 10g을 혼합한 물감에 포함된 파란색 물감의 비율은 40%이다.

① ㄱ-----② ㄴ-----③ ㄷ-----④ ㄱ, ㄴ-----⑤ ㄴ, ㄷ

29. 갑과 을의 논쟁에 대하여 적절하게 평가한 것을 <보기>에서 고른 것은?

갑 : 사이버 공간에서 익명을 사용하는 것에 다소의 장점이 있기는 하지만, 그보다 훨씬 더 큰 단점이 존재한다. 이용자들이 예의를 지키지 않거나, 책임감 없이 또는 사법 처리에 대한 우려 없이 누군가를 비방하고 모욕하는 데 이용될 수도 있으며, 거래상의 비밀을 폭로하거나 지적 재산을 침해하는 데 이용될 수도 있다. 또한 익명성은 테러리스트와 같은 범죄자에 의해 악용될 수 있다. 이처럼 익명성은 남용되거나 악용될 경우 사회적으로 도움이 되지 않는다. 따라서 정부는 인터넷 사용자들이 익명이라는 장벽 뒤로 숨어 들어가지 못하도록 강력한 조치를 실시하여야 한다.

을 : 물론 익명성의 보장에는 대가가 따른다는 것을 인정하지만, 그렇다고 해서 공개가 최선의 정책은 아니다. 공개로 인하여 불가피하게 인터넷에서의 자유로운 의사 표현이 위축되는 결과가 초래될 것이기 때문이다. 따라서 남용이나 악용의 가능성에도 불구하고 익명성을 규제하는 조치를 취하기보다는 익명을 이용하여 자유롭게 의사를 표현할 수 있도록 보장해야 한다. 개방되고 민주화된 사회에서 익명을 사용한 표현을 금지하기 위해서는 엄청난 대가를 지불해야 하기 때문이다.

<보기>

- ㄱ. 갑은 사이버 공간에서 익명성 규제 외의 다른 대안에 대하여 고려하고 있지 않다.
- ㄴ. 을은 익명성이 많은 장점을 가지므로, 그로 인하여 많은 문제점이 제기되는 경우에 한해서만 익명성을 제한하여야 한다고 생각하고 있다.
- ㄷ. 갑과 을은 자신들의 주장을 펼치는 데 있어서 추상적인 논거를 제시하기보다는 실제적인 사례를 거론하고 있다.
- ㄹ. 갑과 을은 사이버 공간에서 익명을 사용하는 데 장점과 단점이 동시에 존재한다는 것에 대하여 공감하고 있지만 장 단점 중 어디에 초점을 두는지가 상이하다.

① ㄱ, ㄴ-----② ㄱ, ㄷ-----③ ㄱ, ㄹ
④ ㄴ, ㄷ-----⑤ ㄷ, ㄹ

30. 다음의 논쟁에 대한 진술로 옳지 않은 것은?

케팔로스 : 나이 든 사람들은 보통 노년에 나타나는 자신들의 온갖 불행이 나이 때문이라고 합니다. 하지만 진짜 원인은 나이가 아니라 오직 사람들의 생활 방식입니다. 훌륭한 생활 방식을 가지고 살아온 경우에는, 노인일지라도 나이 때문에 불행해지지 않기 때문입니다.

소크라테스 : 사람들은 어르신께서 노년을 수월하게 지내시는 것은 훌륭한 생활 방식 때문이 아니라 많은 재산 때문이라고 생각할 것입니다. 부자들에게는 위안거리가 많다고들 하니깐요.

케팔로스 : 그들의 주장에도 일리가 있기는 하지만, 그렇더라도 그들이 생각하는 만큼은 아닙니다. 비슷한 예를 하나 들어 보겠습니다. 작은 섬나라인 세리포스 출신의 어떤 사람이 테미스토클레스에게 “당신이 유명한 것은 당신이 훌륭해서가 아니라 아테네 사람이기 때문”이라고 비난했습니다. 테미스토클레스는 “내가 세리포스 사람이었더라도 유명해질 수 없었지만, 당신이 아테네 사람이어도 유명해질 수는 없었을 것”이라고 대꾸했지요. 그 사람이 어느 나라 사람인지도 무시할 수는 없지만 개인의 훌륭함 없이 유명해질 수는 없다는 것입니다. 그러니 훌륭한 생활 방식을 가진 사람이더라도 가난하다면 수월하게 노년을 보낼 수 없겠지만, 훌륭하지 못한 생활 방식을 가진 사람이 부유하다고 해서 수월하게 노년을 보내는 일도 없을 것입니다.

- ① 케팔로스의 처음 주장은 그가 전달하는 일반적인 의견에 대한 반론의 성격을 가지고 있다.
- ② 소크라테스가 언급하는 ‘사람들’의 생각은 케팔로스의 처음 주장에 대한 반론의 성격을 가지고 있다.
- ③ 테미스토클레스의 예는 하나의 현상에 대한 원인 분석과 관련해서 케팔로스의 재반론과 동일한 논리적 구조를 갖는다.
- ④ 케팔로스의 결론은 소크라테스의 지적에도 불구하고 노년을 수월하게 보내는 데는 훌륭한 생활 방식이 반드시 필요하다는 것이다.
- ⑤ 소크라테스의 지적에도 불구하고 케팔로스는 재반론을 통해 노년의 불행 원인에 관한 그의 처음 주장을 변함없이 견지하고 있다.

31. 물리학자가 어떤 실험으로부터 얻은 데이터를 분석하여 4 개의 입자의 존재를 확인하였다. 이 실험 데이터에는 각각 양(+)으로 대전된 입자 A, B, C, D 와 각각 음(-)으로 대전된 입자 E, F, G, H 중 4 개가 포함되어 있다. A, E, G, H 의 질량은 m 이고, B, C, D, F 의 질량은 $2m$ 이다. 실험 결과, 존재가 확인된 4 개의 입자들은 다음 조건을 만족한다.

- 입자는 시계방향으로 회전하거나 반시계방향으로 회전한다.
- 음(-)으로 대전된 입자는 반시계방향으로 회전한다.
- 적어도 1 개의 입자는 시계방향으로 회전한다.
- 질량이 m 인 입자의 개수는 2 이다.
- D 와 G 중 적어도 하나가 포함되어 있다.

이 입자들에 대한 설명으로 옳은 것을 <보기>에서 모두 고른 것은?

<보기>

- ㄱ. 이 입자들은 A, B, C, G 일 수 있다.
- ㄴ. 반시계방향으로 회전하는 질량 $2m$ 인 입자가 포함되어 있다면, C 와 D 중 1 개의 입자도 반드시 포함되어 있다.
- ㄷ. A 와 G 가 포함되어 있다면, 질량 $2m$ 인 양(+)으로 대전된 입자도 반드시 포함되어 있다.

- ① ㄱ-----② ㄷ -----③ ㄱ, ㄴ-----④ ㄱ, ㄷ-----⑤ ㄴ, ㄷ

32. 다음 글에서 A의 추리가 전제하고 있는 것을 <보기>에서 모두 고른 것은?

낭포성 섬유증은 치명적 유전 질병으로 현대 의학이 발달하기 전에는 이 질병을 가진 사람은 어린 나이에 죽었다. 지금도 낭포성 섬유증을 가진 사람은 대개 청년기에 이르기 전에 사망한다. 낭포성 섬유증은 백인에게서 3000 명에 1 명 정도의 비율로 나타나며 인구의 약 5% 정도가 이 유전자를 가지고 있다. 진화생물학 이론에 의하면 유전자는 자신이 속하는 종에 어떤 이점을 줄 때에만 남아 있다. 만일 어떤 유전자가 치명적 질병과 같이 생물에 약점으로 작용한다면 이 유전자를 가지고 있는 생물은 그렇지 않은 생물보다 생식할 수 있는 기회가 줄어들기 때문에, 이 유전자는 궁극적으로 유전자 풀(pool)에서 사라질 것이다. 낭포성 섬유증 유전자는 이 이론으로 설명할 수 없는 것으로 보인다.

1994년 미국의 과학자 A는 흥미로운 실험 결과를 발표하였다. 정상 유전자를 가진 쥐에게 콜레라 독소를 주입하자 쥐는 심한 설사로 죽었다. 그러나 낭포성 섬유증 유전자를 1개 가지고 있는 쥐는 독소를 주입한 다음 설사 증상을 보였지만 그 정도는 낭포성 섬유증 유전자가 없는 쥐에 비해 반 정도였다. 낭포성 섬유증 유전자를 2개 가진 쥐는 독소를 주입한 후에도 전혀 증상을 보이지 않았다. 낭포성 섬유증 증세를 보이는 사람은 장과 폐로부터 염소이온을 밖으로 퍼내는 작용을 정상적으로 하지 못한다. 반면 콜레라 독소는 장으로부터 염소이온을 비롯한 염분을 과다하게 분비하게 하고 이로 인해 물을 과다하게 배출시켜 설사를 일으킨다. 이 결과로부터 A는 낭포성 섬유증 유전자의 작용이 콜레라 독소가 과다한 설사를 일으키는 메커니즘을 막기 때문에, 낭포성 섬유증 유전자를 가진 사람이 콜레라로부터 보호될 수 있을 것이라고 추측하였다. 그러므로 1800년대에 유럽을 강타했던 콜레라 대유행에서 낭포성 섬유증 유전자를 가진 사람이 살아남기에 유리했다고 주장하였다.

<보기>

- ㄱ. 쥐에서 나타나는 질병 양상은 사람에게도 유사하게 적용된다.
- ㄴ. 낭포성 섬유증은 백인 외의 인종에서는 드문 유전 질병이다.
- ㄷ. 콜레라 독소는 콜레라균에 감염되었을 때와 같은 증상을 유발한다.
- ㄹ. 낭포성 섬유증 유전자를 가진 모든 사람이 낭포성 섬유증으로 인하여 청년기 전에 사망하는 것은 아니다.

- ① ㄱ, ㄴ ----- ② ㄱ, ㄷ ----- ③ ㄴ, ㄹ
- ④ ㄱ, ㄷ, ㄹ ----- ⑤ ㄴ, ㄷ, ㄹ

33. 다음은 어떤 학과의 교과과정과 이수 규정이다. 학생은 주어진 규정에 따라 수강하여야 졸업을 할 수 있다.

교양	국어, 영어, 국사, 윤리학
전공 기초	헌법(1), 헌법(2), 법철학, 법제사
전공 일반	민법(1), 민법(2), 민법(3), 형법(1), 형법(2), 상법, 행정법
전공 심화	민사소송법(1), 민사소송법(2), 형사소송법, 노동법, 국제법

<이수 규정>

- 20개의 모든 과목을 수강하여야 한다.
- 한 학기에 3과목까지 수강할 수 있다.
- 교양 과목은 3번째 학기까지 수강이 끝나야 한다.
- 전공 기초 과목을 모두 이수한 후에 전공 일반 과목을 수강할 수 있고, 전공 일반 과목을 모두 이수한 후에 전공 심화 과목을 수강할 수 있다.
- 헌법(1), 헌법(2)와 같이 번호만 다른 과목은 같은 학기에 수강할 수 없고 번호 순서대로 수강하여야 한다.

최소 학기만 등록하고 졸업하고자 할 때, 옳은 것을 <보기>에서 모두 고른 것은?

<보기>

- ㄱ. 졸업에 필요한 최소 학기는 7학기이다.
- ㄴ. 상법과 행정법은 동일 학기에 수강할 수 없다.
- ㄷ. 전공 일반 과목을 1과목만 수강하는 학기는 없다.
- ㄹ. 민법(3)과 형법(2)는 같은 학기에 수강하여야 한다.

- ① ㄱ, ㄴ ----- ② ㄱ, ㄷ ----- ③ ㄷ, ㄹ
- ④ ㄱ, ㄴ, ㄹ ----- ⑤ ㄴ, ㄷ, ㄹ

34. 다음 글에서 컨버전스 제품이 출시된 이후에 저품질 A의 생산이 중단될 때, 사회적 후생이 감소할 가능성을 높이는 것을 <보기>에서 모두 고른 것은?

기술의 발달은 개별 제품들의 각 기능을 한 기기 내에 담을 수 있는 가능성을 열어주는데, 이를 '컨버전스(convergence)'라고 부른다. 컨버전스는 사용자의 편의성과 더불어 경쟁의 활성화라는 경제적 효과를 야기하게 된다. 경쟁의 활성화가 소비자의 후생 증진으로 이어지려면 소비자 선택의 다양성이 존중되어야 한다. 선택권을 상실한 소비자의 효용 감소가 매우 크다면, 사회적 후생의 감소로 이어질 가능성이 있다.

예를 들어 제품 A의 시장이 독점적인 성격을 지니고 있어, A를 생산하는 기업이 제품의 차별화를 통하여 이윤 극대화를 도모한다고 가정하자. 그렇다면 저품질(저가) A와 고품질(고가) A를 공급함으로써 소비자 스스로 자신의 조건에 맞는 선택을 하도록 유인하여 이윤을 높이려는 시도를 하게 될 것이다. 이러한 상황에서 A에서 대체성이 없는 제품 B의 기능이 추가된 컨버전스 제품 C가 출시되었다고 하자. 이제 C의 시장진입으로 저품질 A의 소비자 그룹을 대상으로 경쟁이 치열하게 전개된다면, A를 생산하는 기업은 저품질 A의 시장을 포기하고, C와의 차별화를 시도할 가능성이 있다. A를 생산하는 기업이 저품질 A의 생산을 중단하고 고품질 A에 특화할 때 사회적 후생이 감소할 가능성이 있다.

<보기>

- ㄱ. C는 저품질 A에 비하여 가격이 크게 높다.
- ㄴ. 기술 혁신으로 고품질 A의 가격이 하락한다.
- ㄷ. 소비자가 B의 가격에 대해 민감하게 반응하지 않는다.

- ① ㄱ-----② ㄷ-----③ ㄱ, ㄴ
- ④ ㄱ, ㄷ-----⑤ ㄴ, ㄷ

35. 다음은 이른바 '담배 소송'에서 인과관계에 대한 원고의 입증책임을 완화할 것인지에 관한 글이다. (가)에는 이른바 '공해 소송'에서 인과관계에 대한 원고의 입증책임을 완화하는 이유라고 '법원'이 인정한 것들이 제시되어 있다. (가)에 포함되기에 적절한 것을 <보기>에서 고른 것은?

손해배상 사건에서는 원칙적으로 원고가 가해행위와 손해 발생 사이의 인과관계를 전부 입증해야 한다. 하지만 환경오염과 관련한 이른바 공해 소송에서는, 다음과 같은 몇 가지 이유로 원고의 입증책임을 완화하는 것이 일반적이다.

(가)

최근 흡연과 폐암 발병 사이의 인과관계를 전제로 하여, 폐암에 걸린 사람들이 담배 제조 판매 회사를 상대로 손해배상을 청구하였다. 이 사건에서 원고들은 흡연으로 인한 폐암 발병은 원인 물질이 오랜 기간 인체에 축적됨에 따라 질병이 점진적으로 발현된다는 점에서 공해와 유사하다고 주장하며, 공해 소송에서처럼 입증책임을 완화해 줄 것을 요청하였다. 그러나 법원은 다음과 같이 말하며, 이를 받아들이지 아니하였다.

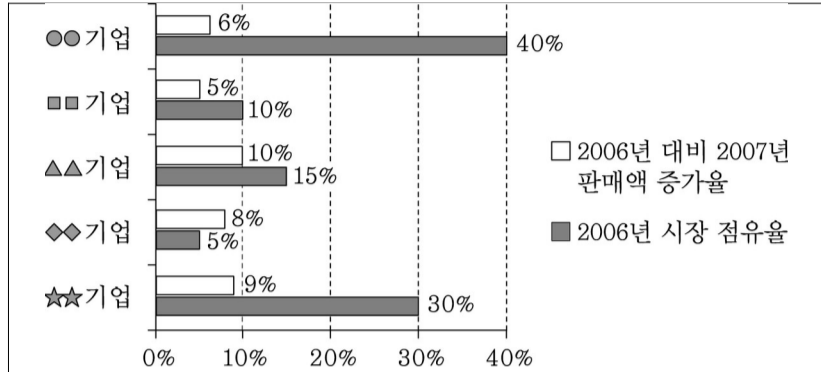
“원고들이 흡연자의 흡연과 폐암 발병 사이의 인과관계의 고리를 자연과학적으로 모두 증명하는 것이 곤란하거나 불가능하기는 하지만, 담배 제조 판매 회사가 흡연자의 폐암 발병에 대한 원인 조사를 더 쉽게 할 수 있는 것도 아니고, 담배 제조 판매 회사에게 흡연과 폐암 발병 사이에 인과관계가 없음을 입증할 사회적 의무가 있음을 인정할 증거도 없으므로, 공해 소송에서의 인과관계 입증책임 완화를 이 사건에 직접 적용할 수는 없다.”

<보기>

- ㄱ. 오염 물질의 배출은 가해자인 기업의 배타적 지배 아래 있는 시설에서 발생한 것이다.
- ㄴ. 기업은 자신이 배출하는 물질이 유해하지 않다는 것을 입증할 사회적 의무를 부담한다.
- ㄷ. 오염 물질은 고도의 기술집약적 대량생산 과정에서 배출되므로 기업만이 그 생산 과정을 알 수 있다.
- ㄹ. 오염 물질의 배출과 손해 발생 사이의 인과관계의 모든 고리를 자연과학적으로 증명하는 것이 곤란하거나 불가능한 경우가 대부분이다.

- ① ㄱ, ㄴ-----② ㄱ, ㄷ-----③ ㄴ, ㄷ
- ④ ㄴ, ㄹ-----⑤ ㄷ, ㄹ

36. 다음은 서로 다른 5개 기업의 시장 점유율과 판매액 증가율을 나타낸 그림과, A~E라는 기업명으로 제시된 이들 기업의 시장 점유율과 판매액 증가율에 대한 부분적인 정보이다.



- A 기업의 2007년 판매액 증가율은 8% 이상이다.
- B 기업과 C 기업 시장 점유율의 합계는 2006년에 45% 이상이다.
- B 기업과 D 기업의 2007년 판매액 증가율 차이는 1%p이다.
- 2006년에 시장 점유율이 가장 작은 기업은 D 기업이다.

위 자료와 관련된 판단으로 옳지 않은 것은?

- ① A 기업의 2006년 시장 점유율은 10% 이상이다.
- ② B 기업의 2007년 판매액 증가율은 7% 이상이다.
- ③ C 기업의 2006년 시장 점유율이 가장 큰 것은 아니다.
- ④ E 기업의 2007년 판매액 증가율이 가장 작다.
- ⑤ A와 C 기업의 2006년 시장 점유율 합계는 45% 이상이다.

37. 우주인 선발에 지원한 A, B, C, D, E, F, G의 7명 중에서 2명이 선발되었다. 누가 선발되었는가에 대하여 5명이 다음과 같이 각각 진술하였다.

- A, B, G는 모두 탈락하였다.
- E, F, G는 모두 탈락하였다.
- C와 G 중에서 1명만 선발되었다.
- A, B, C, D 중에서 1명만 선발되었다.
- B, C, D 중에서 1명만 선발되었고, D, E, F 중에서 1명만 선발되었다.

3명의 진술만 옳을 때, 반드시 선발된 사람은?

- ① A-----② C-----③ D-----④ E-----⑤ G

38. 다음 글의 중심 논지를 바르게 진술한 것은?

‘정신의 과학에서 행동의 과학으로 심리학의 정의를 바꾸어놓았던 행동주의자들은 관찰 불가능한 심리 상태를 나타내는 언어들을 순수하게 행동을 기술하는 언어로 대체함으로써 심리학에서 심리 언어를 제거하려 하였다. 어떤 행동주의자들은 심리 상태들이 행동 또는 행동 성향을 기술하는 말로 정의될 수 있다고 생각하였다. x는 수용성 물질이다’는 ‘만일 x를 물에 넣으면 x는 녹을 것이다’로 정의할 수 있는 것처럼 무엇을 ‘바란다’는 심리 상태는 행동의 성향을 나타내는 말로 정의되리라는 것이다. 예컨대 ‘철수는 제주도에서 휴가 보내기를 바란다’는 다음과 같이 정의된다.

- (1) 만일 그것이 바라는 바냐고 질문 받으면 그렇다고 대답할 것이다.
- 그리고 (2) 제주도 관광 안내서와 설악산 관광 안내서를 받으면 제주도 관광 안내서를 읽을 것이다. 그리고 (3) 제주도 항공권과 숙박권을 얻으면 제주도로 갈 것이다. 그리고 ……

이러한 정의는 구성 항목을 무한정 늘려도 완전한 정의에 도달할 수 없다는 어려움이 있다. 제주도에서 휴가 보내기를 바라는 철수의 심리 상태는 지금까지 아무도 생각하지 못한 행동으로 표현될 수도 있다. 주말이면 북한산에 올라 남쪽 하늘을 바라보는 행동이 그 한 예이다. 우리가 이렇게 열린 정의에 만족한다고 해도, 여전히 문제는 남는다. 이와 같은 정의가 성립하려면 철수의 다른 여러 심리 상태들에 대한 가정이 필요하다. 예를 들어, 철수가 자신의 이 바람을 감추려 한다면 (1)은 거짓일 수 있으며, 제주도 관광 안내서에 싫증이 나서 더 이상 보고 싶지 않을 경우에는 (2)가 거짓일 수 있고, 제주도행 비행기가 추락하리라고 믿는다면 (3)이 거짓일 수 있는 것이다.

- ① 행동주의자들은 행동의 성향을 자연물의 성향과 동일하게 취급하는 유물론적 사고에서 벗어나지 못하고 있다.
- ② 심리 언어는 다시 심리 언어를 끌어들이지 않고서는 행동의 성향으로 정의될 수 없다.
- ③ 심리 언어에 대한 행동주의적 정의는 인간의 합리성을 전제할 때에만 성립한다.
- ④ 행동주의적 정의가 성립한다면 심리학에서 심리 언어가 완전히 제거될 것이다.
- ⑤ 각각의 심리 언어는 정의에 의해 무한히 다양한 행동들과 연결될 수 있다.

39. 네트워크 중립성 지지자들과 계층적 인터넷 지지자들 간의 논쟁에 대한 다음 글에 의거할 때, 양편의 주장이 충돌하는 쟁점을 <보기>에서 고른 것은?

네트워크 중립성이란 네트워크상의 모든 트래픽이 평등하게 처리되어야 한다는 개념으로, 전화나 케이블 사업자와 같은 인터넷 사업자는 트래픽의 제공자가 누구인지 혹은 어떠한 콘텐츠를 담고 있는지에 상관없이 차별 없는 인터넷을 제공해야 한다는 것을 의미한다. 네트워크 중립성의 지지자들은 인터넷을 고속 회선과 저속 회선으로 계층화한다면, 인터넷 사업자들이 자신의 수익 향상을 위해 고속 회선의 운용에 집중할 것이고 일반 사용자들의 사용 환경은 악화될 것을 우려한다. 또한 중립성이 보장되지 않을 경우 자금이 부족하여 충분한 대역폭을 확보할 수 없는 신생 기업들의 성장이 억제되고 기술 혁신이 저해될 것이라고 주장한다. 반면 네트워크 중립성을 반대하는 계층적 인터넷의 지지자들은 고품질의 동영상과 같은 대용량 트래픽의 서비스를 안정적으로 제공하기 위해서 네트워크 서비스를 차등화하여 요금을 부과할 필요가 있다고 주장한다. 일부 소비자들은 더 나은 품질의 서비스를 받기 위해 요금을 더 지불할 의사가 있고, 인터넷 사업자들은 그 수익금으로 인프라 개선 및 대역폭 향상에 다시 투자하여 선순환을 유도할 수 있다는 것이다.

또한 계층적 인터넷을 지지하는 인터넷 사업자들은 추후 네트워크 혼잡의 문제가 심각하게 제기되어 기존 방식으로는 새로운 서비스들에 대한 품질 보장이 어렵게 될 것이기 때문에 품질 관리가 중요한 서비스 전송에 우선권을 부여할 필요성이 있다고 주장하는데 반하여, 네트워크 중립성을 지지하는 콘텐츠 사업자와 인터넷 전화 사업자들은 네트워크 혼잡의 위험성이 높지 않다고 주장한다. 계층적 인터넷의 지지자들은 네트워크 고도화에 따른 투자의 필요성이 증가하고 있으나 네트워크 중립성으로 콘텐츠 사업자들이 충분한 대가를 지불하지 않고 통신 사업자 및 케이블 사업자에 의해 구축된 네트워크에 무임승차하고 있다고 주장하고 있으며, 네트워크 중립성의 옹호자들은 인터넷 사업자들의 네트워크 고도화 투자 결정은 네트워크 중립성 문제와 큰 관련이 없다고 주장한다. 네트워크 중립성의 지지자들은 계층적 인터넷하에서의 지불 능력에 따른 차별이 인터넷상의 온갖 혁신을 가능케 하였던 인터넷의 개방성을 감소시킬 것을 우려한다. 이에 대하여 계층적 인터넷의 지지자들은 계층적 인터넷하에서도 기존 인터넷의 개방적 성격이 유지될 수 있다고 주장한다.

<보기>

ㄱ. 네트워크 혼잡이 심각한 문제로 제기될 것인가?
 ㄴ. 계층적 인터넷 환경에서 인터넷 개방성이 감소할 것인가?
 ㄷ. 계층적 인터넷은 신생 기업에게 진입 장벽으로 작용할 것인가?
 ㄹ. 향상된 서비스에 요금을 더 지불할 의사를 가진 소비자들 존재하는가?

- ① ㄱ, ㄴ ----- ② ㄱ, ㄷ ----- ③ ㄴ, ㄷ
- ④ ㄴ, ㄹ ----- ⑤ ㄷ, ㄹ

40. 어떤 지역에 5개 공장이 입주하였다. 공장의 입지 결정 과정에서 고려할 수 있는 입지 요인은 A, B, C, D, E이다. 다음의 조건을 충족시킬 때, 참인 진술을 <보기>에서 모두 고른 것은?

- A를 고려한 공장은 2개이다.
- B를 고려한 공장은 3개이다.
- C를 고려한 공장은 1개이다.
- D를 고려한 공장은 1개이다.
- E를 고려한 공장은 2개이다.

<보기>

ㄱ. 모든 공장이 1개 이상의 입지 요인을 고려하였다면, 5개의 입지 요인을 모두 고려한 공장이 있을 수 있다.
 ㄴ. 모든 공장이 1개 이상의 입지 요인을 고려하였다면, 동일한 수의 입지 요인을 고려한 공장은 3개일 수 없다.
 ㄷ. 어떠한 입지 요인도 고려하지 않은 공장이 있다면, 동일한 수의 입지 요인을 고려한 공장은 4개일 수 없다.
 ㄹ. 모든 공장이 1개 이상의 입지 요인을 고려하였고, 2개 이상의 입지 요인을 고려한 공장이 2개 있다면, 3개의 입지 요인을 고려한 공장이 가장 많은 입지 요인을 고려한 것이다.

- ① ㄱ, ㄷ ----- ② ㄴ, ㄹ ----- ③ ㄷ, ㄹ
- ④ ㄱ, ㄴ, ㄷ ----- ⑤ ㄴ, ㄷ, ㄹ

* 확인 사항
 ○ 문제지와 답안지의 해당란에 필요한 내용을 정확하게 표기했는지 확인하십시오.