

1. 다음 대화에서 삼촌이 고려했어야 할 점으로 가장 적절한 것은?

조카: 삼촌, 자전거가 뭐예요?  
삼촌: 음, 자전거? 천체의自転을 말하는 거니? 자전거란 천체가 그 내부를 지나는 축을 중심으로 회전하는 것을 말한다.  
조카: 삼촌 말씀이 어려워서 이해가 잘 안 가요.

- ① 조카의 국적                      ② 조카의 성별
- ③ 조카의 가치관                  ④ 조카의 지식수준

2. ㉠과 같이 말한 의도로 가장 적절한 것은?



- ① 문제를 해결하기 위해
- ② 친구를 소개하기 위해
- ③ 명령을 전달하기 위해
- ④ 자료를 구입하기 위해

3. 높임법을 고려할 때 ㉠에 들어갈 적절한 말은?

민수: 누나, 할머니가 오래.  
누나: 민수야, 그럴 땐 '\_\_\_\_\_ ㉠ \_\_\_\_\_' 라고 하는 거야.

- ① 누나, 할머니가 오시래.
- ② 누나, 할머니께서 오시래.
- ③ 누나, 할머니가 오라고 하셔.
- ④ 누나, 할머니께서 오라고 하셔.

4. 다음 설명에 해당하는 문장은?

주어와 서술어의 관계가 한 번만 나타나는 문장

- ① 비가 오고 바람이 분다.
- ② 우리는 비가 오기를 빌었다.
- ③ 나는 닭백숙을 매우 좋아한다.
- ④ 눈이 내려서 도로가 미끄럽다.

5. 밑줄 친 부분 중, 거센소리가 쓰인 것은?

- ① 나는 바닥을 솔로 뽁뽁 문질렀다.
- ② 깜깜한 밤하늘에 무수한 별들이 반짝였다.
- ③ 탄탄하지 못한 출입문이 빠격대며 흔들렸다.
- ④ 그는 비탈길을 종종걸음으로 내려가고 있었다.

6. 다음 설명을 참고할 때 단어의 분석이 바르지 않은 것은?

파생어에서 실질적인 뜻을 나타내는 중심 부분을 '어근'이라 하고, 어근에 붙어 그 뜻을 제한하거나 다른 뜻을 덧붙이는 부분을 '접사'라고 한다.

- ① 일꾼 → 일(어근) + 꾀(접사)
- ② 개살구 → 개(접사) + 살구(어근)
- ③ 장난질 → 장난(접사) + 질(어근)
- ④ 겁쟁이 → 겁(어근) + 쟁이(접사)

7. 밑줄 친 부분의 예로 적절한 것은?

다른 주체에 의해 주어가 어떤 행동을 당하게 되는 것을 피동이라 하고, 이를 나타내는 문장을 피동문이라고 한다.

- ① 강아지가 물을 먹었다.
- ② 도둑이 경찰에게 잡혔다.
- ③ 그 소문은 사실이 아니다.
- ④ 나는 숙제를 하지 못했다.

8. 다음에서 학생의 건의 내용은?

저는 최근 책 읽기에 관심을 갖게 되었습니다. 만화책부터 소설에 이르기까지 다양한 책을 읽으며, 책 읽기의 재미를 조금씩 알아 가는 중입니다. 그런데 집 주변에 일반 도서관은 있는데, 청소년 도서관이 없어서 아쉬웠습니다. 청소년들을 위한 도서관을 지어 주시기 바랍니다.

- ① 다양한 책을 구비해 주세요.
- ② 청소년 도서관을 지어 주세요.
- ③ 도서관 개방 시간을 늘려 주세요.
- ④ 도서관에 인터넷망을 구축해 주세요.



[16~18] 다음 글을 읽고 물음에 답하시오.

건축에서 문의 방향을 결정짓는 요인은 크게 세 가지 정도로 꼽을 수 있다. 첫째는 공간의 활용, 둘째는 비상시의 대피, 셋째는 행동 과학이 그것이다.

㉠ 아파트를 제외한 주택에서 현관문의 여닫는 방향을 결정하는 요인은 공간 활용의 측면이 강하다. ㉡ 신발을 벗어둘 공간이 필요한 것이다. ㉢ 만약 현관문이 안쪽으로 열린다면 문을 열 때마다 현관의 신발들이 이리저리 쓸려 다닐 것이다. ㉣ 물론 현관이 충분히 넓다면 상관없겠지만 일반적으로 사람들은 현관보다는 방 공간이 더 넓기를 바란다.

아파트 현관문의 여닫는 방향을 결정하는 요인은 건물 내의 화재 같은 비상시 대피의 측면이 강하다. 아파트는 여러 세대가 밀집해서 사는 공동 주택이다. 그렇기 때문에 문의 여닫는 방향은 사람들의 대피가 수월하도록 반드시 피난 방향으로 열리게 법으로 규정하고 있다.

이와 비슷한 예는 극장이나 공연장같이 사람들이 동시에 많이 모이는 장소에서 찾을 수 있다. 극장 문은 [A] 보통 바깥쪽으로 열리도록 되어 있으며, 이는 비상시 많은 사람들이 한꺼번에 밖으로 대피하기 쉽도록 문의 방향을 바깥쪽으로 향하게 한 것이다.

행동 과학의 측면에서 보면 어떨까? 간단한 일상의 예로 이해해 보자. 민형이 어머니는 밤늦도록 공부하는 수험생 아들을 위해 간식을 준비하고 아들의 방문을 노크한다. 그 순간 방 안에서 공부하던 민형이는 졸음을 떨치려고 방문을 열고 나온다. 문이 바깥쪽으로 열린다면 민형이는 방문 앞의 어머니와 부딪치게 될 것이다. 이와 같은 사례로 알 수 있듯이 방문을 안쪽으로 열리도록 한 것은 방문이 열릴 때 방 밖에 있을지도 모르는 사람을 배려하기 위한 것이다.

16. ㉠~㉣ 중, 둘째 문단의 중심 문장으로 가장 적절한 것은?

- ① ㉠                      ② ㉡                      ③ ㉢                      ④ ㉣

17. [A]에 쓰인 설명 방법으로 가장 적절한 것은?

- ① 정의                      ② 비교  
③ 예시                      ④ 분류

18. 떨치려고와 같은 의미로 쓰인 예는?

- ① 그는 생전에 의학계에서 명성을 떨쳤다.  
② 나는 불길한 예감을 떨치려고 고개를 저었다.  
③ 그녀는 세상에 이름을 널리 떨치려고 노력했다.  
④ 늦여름의 더위는 맹렬한 기세를 떨치고 있었다.

[19~20] 다음 글을 읽고 물음에 답하시오.

김치는 우리나라의 가장 대표적인 반찬으로 꼽힌다. 그런데 최근에는 김치가 맛과 영양만이 아니라 건강에 매우 좋은 식품으로도 인정받고 있다.

우리가 요즘 먹는 김치는 대개 고춧가루로 버무리려 붉은 빛이 난다. 그러나 김치의 색이 붉어진 것은 김치의 역사에서 보면 얼마 되지 않은 일이다. 고추가 우리나라에 들어온 것은 17세기였고 본격적으로 우리 음식에 사용된 것은 18세기였다. 그러니 그 이전의 김치란 단순히 채소를 소금에 절인 것이었을 뿐이다. 지금의 백김치나 동치미를 생각하면 된다.

고춧가루를 사용하기 전에도 붉은색 김치가 없었던 것은 아니다. 김치에 붉은 맨드라미 꽃을 넣는 경우가 있었기 때문이다. 어찌 되었든 우리 김치에 고춧가루가 들어가면서 김치는 더욱 발전했다. 고춧가루를 넣은 김치는 빨리 시어지지 않았다. 이전에는 김치가 쉽게 시어지고 상했기 때문에 소금을 듬뿍 넣어 매우 짰다. 그런데 고춧가루를 넣으니 소금을 덜 넣고도 맛있는 김치를 오래 두고 먹을 수 있게 되었다.

19. 윗글의 서술상 특징으로 가장 적절한 것은?

- ① 대상과 관련된 교훈적 사례를 통해 감동을 주고 있다.  
② 대상에 대한 체험을 바탕으로 자신의 삶을 성찰하고 있다.  
③ 대상과 관련된 위대한 인물의 업적과 생애를 다루고 있다.  
④ 대상의 변화가 지닌 의미를 역사 속에서 찾아 밝히고 있다.

20. 윗글의 내용과 일치하지 않는 것은?

- ① 17세기에 고추가 우리나라에 들어왔다.  
② 고춧가루를 넣은 김치는 백김치보다 빨리 시어졌다.  
③ 고춧가루가 사용되기 전에도 붉은색 김치가 있었다.  
④ 고추가 들어오기 전에는 김치에 소금을 듬뿍 넣었다.

[21~23] 다음 글을 읽고 물음에 답하십시오.

㉠ 박씨가 계화를 시켜 용골대에게 소리쳤다.  
 “무지한 오랑캐 놈들아! 내 말을 들어라. 조선의 운수가 사나워 은혜도 모르는 너희에게 패배를 당했지만, ㉡ 왕비는 데려가지 못할 것이다. 만일 그런 뜻을 둔다면 내 너희들을 몰살시킬 것이니 당장 왕비를 모셔 오너라.”  
 하지만 골대는 오히려 코웃음을 날렸다.  
 “참으로 가소롭구나. 우리는 이미 조선 왕의 항서를 받았다. 데려가고 안 데려가고는 우리 뜻에 달린 일이니, 그런 말은 입 밖에 내지도 마라.”  
 오히려 욕설만 무수히 퍼붓고 듣지 않자 계화가 다시 소리쳤다.  
 “너희의 뜻이 진실로 그러하다면 이제 내 재주를 한 번 더 보여 주겠다.”  
 계화가 주문을 외자 문득 공중에서 두 줄기 무지개가 일어나며 모진 비가 천지를 뒤덮을 듯 쏟아졌다. 뒤이어 얼음이 얼고 그 위로는 흰 눈이 날리니, 오랑캐 군사들의 말발굽이 땅에 붙어 한 걸음도 옮기지 못하게 되었다. 그제야 골대는 사태가 예사롭지 않음을 깨달았다.  
 “당초 우리 왕비께서 분부하시기를 장안에 ㉢ 신인(神人)이 있을 것이니 이시백의 후원을 범치 말라 하셨는데, 과연 그것이 틀린 말이 아니었구나. 지금이라도 부인에게 빌어 무사히 돌아가는 편이 낫겠다.”  
 골대가 갑옷을 벗고 창칼을 버린 뒤 무릎을 꿇고 애걸하였다.  
 “소장이 천하를 두루 다니다 조선까지 나왔지만, 지금까지 무릎을 꿇은 적은 한 번도 없었습니다. 이제 ㉣ 부인 앞에 무릎을 꿇어 비나이다. 부인의 명대로 왕비는 모셔 가지 않을 것이니, 부디 길을 열어 무사히 돌아가게 해주십시오.”

- 작자 미상, 「박씨전」 -

21. 윗글에 대한 설명으로 가장 적절한 것은?

- ① 1인칭 주인공 시점이다.
- ② 농민들의 삶을 담아 낸 농촌소설이다.
- ③ 배경 묘사 중심으로 이야기가 전개된다.
- ④ 비현실적 요소를 가미하여 꾸며 쓴 글이다.

22. 윗글의 내용으로 적절하지 않은 것은?

- ① 계화는 용골대와 맞섰다.
- ② 용골대는 박씨에게 무릎을 꿇고 애걸했다.
- ③ 박씨는 계화를 시켜 자신의 뜻을 전달했다.
- ④ 용골대는 처음부터 박씨와 계화를 두려워했다.

23. ㉠~㉣ 중, 다른 인물을 가리키는 것은?

- ① ㉠                      ② ㉡                      ③ ㉢                      ④ ㉣

[24~25] 다음 글을 읽고 물음에 답하십시오.

푸른 마라토너는 점점 더 나와 가까워졌다. 드디어 나는 그의 표정을 볼 수 있었다.

나 는 그런 표정을 생전 처음 보는 것처럼 느꼈다. 여태껏 그렇게 정직하게 고통스러운 얼굴을, 그렇게 정직하게 고독한 얼굴을 본 적이 없다. 가슴이 몽클하더니 심하게 두근거렸다. 그 는 20등, 30등을 초월해서 위대해 보였다. 지금 모든 환호와 영광은 우승자에게 있고 그는 환호 없이 달릴 수 있기에 위대해 보였다.

나는 그를 위해 뭔가 하지 않으면 안 된다고 생각했다. 왜냐하면 내가 좀 전에 그의 20등, 30등을 우습고 불쌍하다고 생각했던 것처럼 그도 자기의 20등, 30등을 우습고 불쌍하다고 생각하면서 왔다 모르겠다 하고 그 자리에 주저앉아 버리면 어쩌나, 그래서 내가 그걸 보게 되면 어쩌나 싶어서였다.

어떡하든 그가 그의 20등, 30등을 우습고 불쌍하다고 느끼지 말아야지 느끼기만 하면 그는 당장 주저앉게 돼 있었다. 그는 지금 그가 괴롭고 고독하지만 위대하다는 걸 알아야 했다.

나는 용감하게 인도에서 차도로 뛰어내리며 그를 향해 열렬한 박수를 보내며 환성을 질렀다.

나는 그가 주저앉는 걸 보면 안 되었다. 나는 그가 주저앉는 걸 봄으로써 내가 주저앉고 말 듯한 어떤 미신적인 연대감마저 느끼며 실로 열렬하고도 우렁찬 환영을 했다.

내 고독한 환호에 탄 사람들도 ㉠ 합세를 해 주었다. 푸른 마라토너 뒤에도 또 그 뒤에도 주자는 잇따랐다. 꼴찌 주자까지를 그렇게 열렬하게 성원하고 나니 손바닥이 붉게 부풀어 올라 있었다. 그러나 뜻밖의 장소에서 환호하고픈 오랜 갈망을 마음껏 풀 수 있었던 내 몸은 날듯이 가벼웠다.

- 박완서, 「꼴찌에게 보내는 갈채」 -

24. ‘나’가 ‘그’를 응원한 이유로 적절하지 않은 것은?

- ① ‘그’가 1등 하는 모습을 보고 싶어서
- ② ‘그’가 포기하고 주저앉는 것을 보고 싶지 않아서
- ③ ‘그’가 자신의 상황을 비관하지 않도록 하기 위해서
- ④ ‘그’가 고통을 참고 주어진 경기에 최선을 다하고 있기 때문에

25. ㉠의 사전적 의미로 적절한 것은?

- ① 여러 곳의 세금을 합함
- ② 많은 사람이 힘들여 일함
- ③ 힘이나 권력으로 강제로 억누름
- ④ 흩어져 있는 힘을 한곳에 모음

1. 다음을 모두 포함할 수 있는 단어로 가장 적절한 것은?

bread hamburger salad soup

- 1 food 2 flower 3 season 4 country

2. 두 단어의 관계가 나머지 셋과 다른 것은?

- 1 body - hand 2 color - blue 3 animal - pig 4 winter - summer

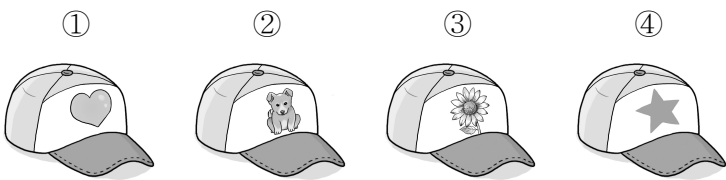
3. 다음 대화의 빈칸에 들어갈 말로 가장 적절한 것은?

A: Is David at home?
B: No, \_\_\_\_\_. He's at school.

- 1 he is 2 he isn't 3 I'm not 4 she is

4. 다음 대화에서 B가 사려고 하는 것은?

A: May I help you?
B: Yes, please. I want to buy a cap with a star on it.



5. 다음 대화의 빈칸에 들어갈 말로 가장 적절한 것은?

A: How \_\_\_\_\_ do you exercise?
B: Three times a week.

- 1 tall 2 old 3 often 4 far

6. 다음 빈칸에 공통으로 들어갈 말로 가장 적절한 것은?

o Please turn \_\_\_\_\_ the radio.
o You'd better put \_\_\_\_\_ your coat. It's cold outside.

- 1 by 2 on 3 from 4 with

7. 다음은 Tom의 운동 계획표이다. Tom이 비 오는 날에 하는 운동은?

Table with 2 rows: Weather (Rainy, Sunny, Cloudy, Snowy) and Sports (bowling, swimming, basketball, skiing).

- 1 볼링 2 수영 3 농구 4 스키

8. 다음 대화에서 B에 대한 A의 질문으로 가장 적절한 것은?

A: \_\_\_\_\_?
B: I'm feeling good because the weather is so nice today.

- 1 How's your father 2 How are you feeling 3 Where is your brother 4 What's your favorite movie

9. 다음 대화의 내용으로 가장 적절한 것은?

A: What color do you like?
B: I like yellow. How about you?
A: I like green.

- 1 읽고 싶은 책 2 좋아하는 색깔 3 배우고 있는 악기 4 기르고 싶은 애완동물

[10~12] 대화의 빈칸에 들어갈 말로 가장 적절한 것을 고르시오.

10.

A: \_\_\_\_\_ are you so late?
B: Because I got up late.

- 1 Why 2 Who 3 Where 4 When

11.

A: What \_\_\_\_\_ of music do you like?
B: I like pop music.

- 1 kind 2 hide 3 find 4 send

12.

A: \_\_\_\_\_ you finish your homework last night?
B: Yes, I did.

- 1 Are 2 Did 3 What 4 Who

13. 다음 명함을 보고 알 수 없는 것은?

Business card for Jinsu Kim, Tour Guide, with phone number 822-123-4567 and a photo of him.

- 1 이름 2 주소 3 직업 4 전화번호

14. 다음 대화에서 B가 영화를 보지 못한 이유는?

A: How was the movie last night?  
B: I couldn't see the movie. I lost my movie ticket on the subway.

- ① 병원에 가야 해서                      ② 숙제를 해야 해서
- ③ 동생을 돌보아야 해서                ④ 영화표를 잃어버려서

15. 다음 글의 주제로 가장 적절한 것은?

Water is very important. But people waste it. Here are some tips to save water. Turn off the water when you brush your teeth. Also, take a quick shower.

- ① 분리수거하는 방법                      ② 잡초 제거하는 방법
- ③ 물을 절약하는 방법                      ④ 모기 퇴치하는 방법

16. 다음 글을 쓴 목적으로 가장 적절한 것은?

Why don't you join *Fun-Fun* English study group? Every Thursday, we meet to study English together. To improve your English, you should call us at 123-9999.

- ① 과학 실험 동아리 가입 권유
- ② 방과 후 체육 프로그램 광고
- ③ 영어 학습 동아리 가입 권유
- ④ 수학 학습 동아리 가입 광고

17. 다음 글 바로 뒤에 이어질 내용으로 가장 적절한 것은?

Do you have difficulty in making new friends? Read the following useful tips on how to make new friends.

- ① 생활 속 안전수칙
- ② 효율적인 공부 방법
- ③ 환경 보호를 위한 유용한 방법
- ④ 새로운 친구를 사귀는 유용한 방법

18. 다음 대화 직후 B가 A를 위해서 할 일은?

A: Oh, it's raining. I didn't bring my umbrella. Could you lend me yours?  
B: Sure, I will lend you my umbrella.

- ① 우산 빌려주기                              ② 책 반납하기
- ③ 교실 청소하기                              ④ 숙제 도와주기

19. 다음 빈칸에 들어갈 말로 가장 적절한 것은?

In our \_\_\_\_\_ club, we play the piano, the guitar, and the drums. We also sing songs. Sometimes, we give a concert at the park.

- ① sports                      ② cooking                      ③ music                      ④ science

20. 다음 대화에서 밑줄 친 말의 의도로 가장 적절한 것은?

A: Minho has six dogs.  
B: Wow! That's surprising.

- ① 거절하기                                      ② 제안하기
- ③ 놀람 표현하기                              ④ 안부 묻기

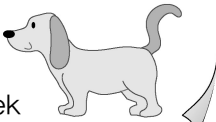
21. 다음 글에서 Mary에 대한 설명으로 언급되지 않은 것은?

Hi! My name is Mary. I live in Sydney. I live with my dad, my mom, and my brother. My hobby is playing baseball. I play baseball with my friends after school.

- ① 사는 곳                      ② 가족                      ③ 취미                      ④ 장래 희망

22. 다음 애완견 돌보기 목록에 제시되지 않은 것은?

- Don't give chocolate
- Walk your dog outside
- Wash your dog every week



- ① 초콜릿 주지 않기                              ② 산책시키기
- ③ 장난감으로 놀아 주기                      ④ 매주 씻기기

23. 주어진 말에 이어질 두 사람의 대화를 <보기>에서 찾아 순서대로 가장 적절하게 배열한 것은?

Where are you going on your holiday?

<보기>

- (A) How long will you stay in Paris?
- (B) I'll stay there for a week.
- (C) I'm going to Paris.

- ① (A) - (B) - (C)                              ② (C) - (A) - (B)
- ③ (A) - (C) - (B)                              ④ (B) - (C) - (A)

24. 다음 글의 Nabi에 대한 내용과 일치하지 않는 것은?

We have four cats in my family. Among them, Nabi is my favorite cat. She has brown eyes. She likes playing with a ball. She is friendly to me, but not to other people.

- ① 내가 가장 좋아하는 고양이이다.
- ② 갈색 눈을 가지고 있다.
- ③ 공을 가지고 놀기를 좋아한다.
- ④ 다른 사람들에게 다정하다.

25. 다음 글의 주제로 가장 적절한 것은?

I have two things to do this Saturday. In the morning, I'm going to meet my friends to finish our science project. In the evening, I'm going to watch a movie with my family.

- ① 이번 토요일에 할 일                      ② 스포츠와 건강
- ③ 가고 싶은 여행지                              ④ 유적지 탐방 계획

1. 48을 소인수분해하면  $2^a \times 3$ 이다.  $a$ 의 값은?  
 ① 1                      ② 2                      ③ 3                      ④ 4

2. 수의 대소 관계가 옳은 것은?  
 ①  $0 < -1$                       ②  $\frac{2}{3} > 2$   
 ③  $-3 < -2$                       ④  $-\frac{4}{3} > -1$

3.  $x = 4$ 일 때,  $2x - 3$ 의 값은?  
 ① 5                      ② 6                      ③ 7                      ④ 8

4. 일차방정식  $2x - 3 = 3x - 2$ 의 해는?  
 ①  $x = -2$                       ②  $x = -1$                       ③  $x = 1$                       ④  $x = 2$

5. 1초에 2장씩 인쇄되는 프린터가 있다.  $x$ 초 동안 인쇄된 종이의 총 수를  $y$ 장이라고 할 때,  $x$ 와  $y$ 사이의 관계식은?

$x$ (초)	1	2	3	4	...
$y$ (장)	2	4	6	8	...

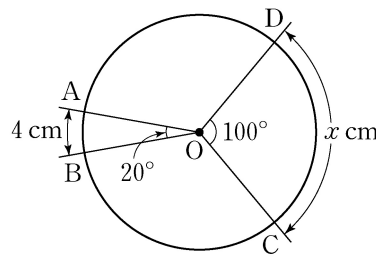
①  $y = x$                       ②  $y = 2x$                       ③  $y = 3x$                       ④  $y = 4x$

6. 표는 30명의 학생이 하루 동안 스마트폰을 사용한 시간을 조사하여 나타낸 도수분포표이다. A의 값은?

시간(분)	학생 수(명)
0이상 ~ 30미만	5
30 ~ 60	7
60 ~ 90	A
90 ~ 120	6
120 ~ 150	4
합계	30

① 7                      ② 8                      ③ 9                      ④ 10

7. 원 O에서  $\angle AOB = 20^\circ$ ,  $\angle COD = 100^\circ$ ,  $\widehat{AB} = 4\text{cm}$ 이다.  $x$ 의 값은?

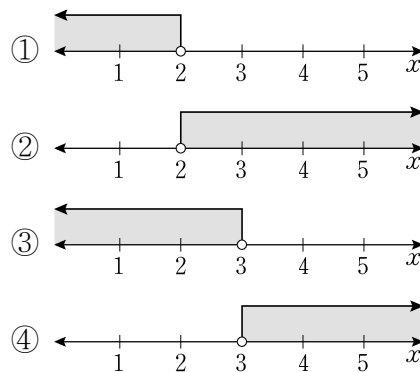


① 12  
 ② 16  
 ③ 20  
 ④ 24

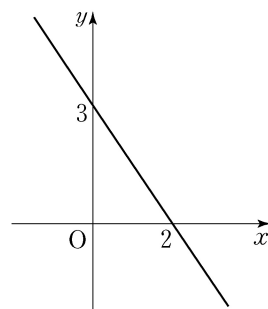
8. 피자 1판의 가격이 치킨 1마리의 가격의 2배인 가게가 있다. 피자 3판과 치킨 2마리의 가격의 합이 80000원일 때, 피자 1판의 가격은?

① 10000원                      ② 15000원  
 ③ 20000원                      ④ 25000원

9. 일차부등식  $3x > 9$ 의 해를 수직선 위에 나타낸 것은?

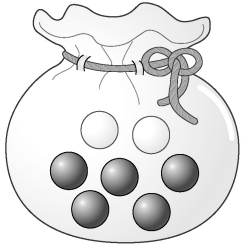


10. 그림은 일차함수  $y = ax + 3$ 의 그래프이다. 상수  $a$ 의 값은?



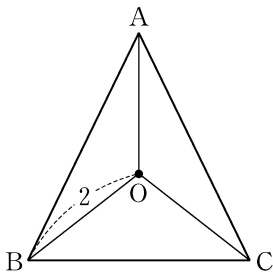
① -3  
 ②  $-\frac{3}{2}$   
 ③  $\frac{2}{3}$   
 ④ 2

11. 주머니 속에 검은 공 5개, 흰 공 2개가 들어 있다. 이 주머니에서 임의로 한 개의 공을 꺼낼 때, 검은 공이 나올 확률은?



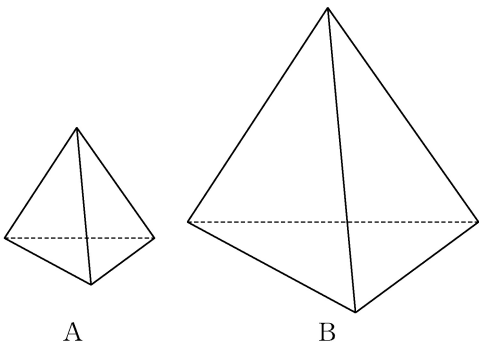
- ①  $\frac{1}{7}$
- ②  $\frac{2}{7}$
- ③  $\frac{5}{7}$
- ④  $\frac{6}{7}$

12. 점 O는  $\triangle ABC$ 의 외심이다.  $\overline{OB} = 2$ 일 때,  $\overline{OA}$ 의 길이는?



- ① 2
- ② 3
- ③ 4
- ④ 5

13. 서로 닮음인 두 삼각뿔 A, B의 닮음비가 1 : 2이다. 삼각뿔 A의 부피가  $3\text{cm}^3$ 일 때, 삼각뿔 B의 부피는?



- ①  $6\text{cm}^3$
- ②  $12\text{cm}^3$
- ③  $24\text{cm}^3$
- ④  $30\text{cm}^3$

14.  $(\sqrt{3})^2 + \sqrt{(-2)^2}$ 을 간단히 한 것은?

- ① 0
- ② 1
- ③ 3
- ④ 5

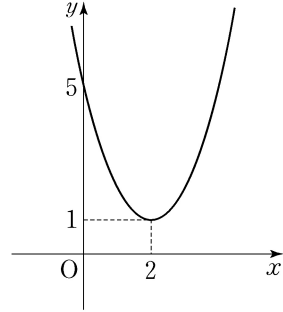
15.  $x^2 + 2x + 1$ 을 인수분해한 것은?

- ①  $(x-2)^2$
- ②  $(x-1)^2$
- ③  $(x+1)^2$
- ④  $(x+2)^2$

16. 이차방정식  $(x-2)(x-3)=0$ 의 두 근의 곱은?

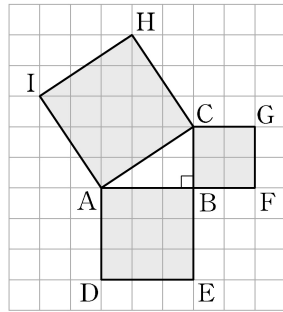
- ① -6
- ② -1
- ③ 1
- ④ 6

17. 이차함수  $y=(x-2)^2+1$ 의 그래프에 대한 설명으로 옳지 않은 것은?



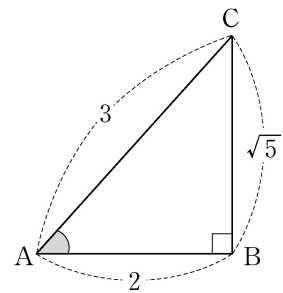
- ① 아래로 볼록하다.
- ② 최솟값은 1이다.
- ③ (0, 5)를 지난다.
- ④ 꼭짓점의 좌표는 (1, 2)이다.

18. 그림은  $\angle B = 90^\circ$ 인 직각삼각형 ABC의 세 변을 각각 한 변으로 하는 정사각형을 그린 것이다.  $\square ADEB$ 의 넓이는 9이고  $\square BFGC$ 의 넓이가 4일 때,  $\square ACHI$ 의 넓이는?



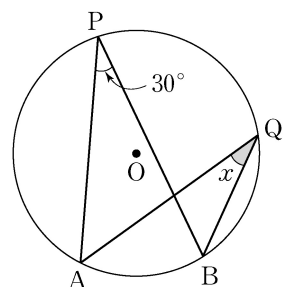
- ① 13
- ② 14
- ③ 15
- ④ 16

19. 그림과 같이  $\angle B = 90^\circ$ 인 직각삼각형 ABC에서  $\cos A$ 의 값은?



- ①  $\frac{2}{3}$
- ②  $\frac{\sqrt{5}}{3}$
- ③ 1
- ④  $\frac{\sqrt{5}}{2}$

20. 원 O에서  $\angle APB$ 와  $\angle AQB$ 는 호 AB에 대한 원주각이다.  $\angle APB = 30^\circ$ 일 때,  $\angle x$ 의 크기는?




- ①  $30^\circ$
- ②  $40^\circ$
- ③  $50^\circ$
- ④  $60^\circ$

1. 다음 설명에 해당하는 위치 표현 방법은?

- 어떤 지역을 대표하는 사물로, 주위의 경관 중에서 눈에 잘 띄는 것이다.
- 이집트의 피라미드, 서울의 광화문 등을 예로 들 수 있다.

- ① 위도      ② 경도      ③ 랜드마크      ④ 행정 구역

2. 편지를 쓴 사람이 여행하고 있는 지역의 기후는?

수진아 안녕? 

벌써 여행 10일째야, 오늘은 세렝게티 국립공원에서 사파리 여행을 했어. 듽성듬성하게 숲이 있고 긴 풀들이 나 있었는데 그 곳에서 많은 초식 동물과 육식 동물을 보았어.

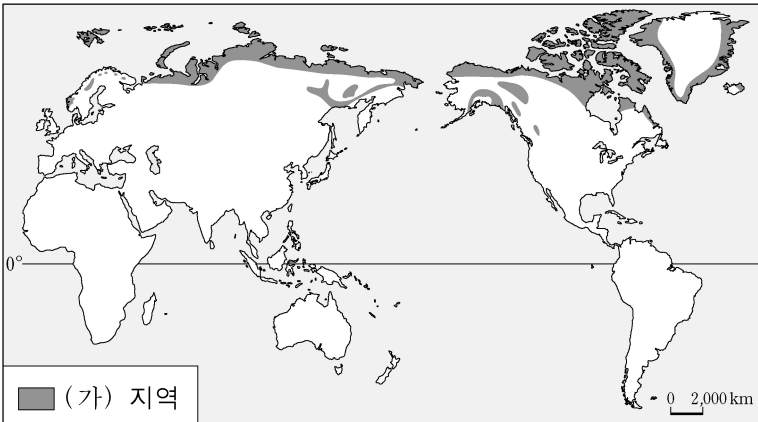
- ① 냉대 기후                      ② 지중해성 기후  
 ③ 열대 우림 기후                ④ 열대 사바나 기후

3. (가)에 해당하는 사례로 가장 적합한 도시는?

(가)은/는 대도시 주변에 위치하면서 대도시의 인구와 기능을 분담하는 역할을 한다.

- ① 성남      ② 부산      ③ 전주      ④ 울산

4. (가) 지역의 인구밀도가 낮은 원인은?



- ① 험준한 산지                      ② 열대 밀림 지역  
 ③ 매우 추운 기후                ④ 매우 건조한 기후

5. 에너지 자원 중 석탄에 대한 설명으로 옳지 않은 것은?

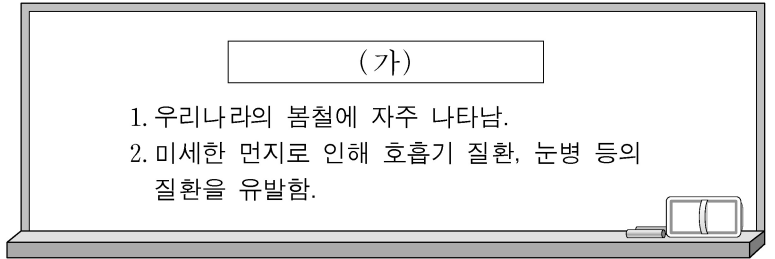
- ① 산업 혁명의 원동력이 된 자원이다.
- ② 제철소와 화력발전소의 연료로 주로 사용된다.
- ③ 사용 과정에서 방사성 물질의 누출 위험이 있다.
- ④ 과거 우리나라의 겨울철 난방 연료로 널리 사용되었다.

6. 다음 설명에 공통적으로 해당하는 자연재해는?

- 해저지진의 결과로 발생한다.
- 엄청난 양의 바닷물로 인해 발생하는 압력과 높은 파도로 인명 피해, 항만 시설과 제방 파괴 등의 피해가 있다.

- ① 태풍      ② 홍수      ③ 산사태      ④ 지진 해일

7. (가)에 들어갈 환경문제는?



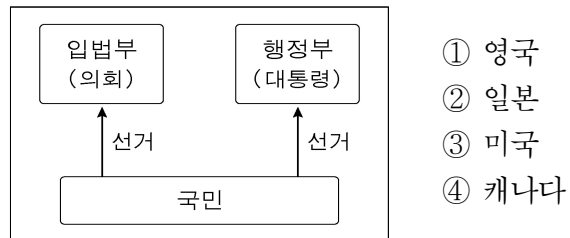
- ① 황사                              ② 산성비  
 ③ 열대림 파괴                    ④ 오존층 파괴

8. 다음 설명에 공통적으로 해당하는 산은?

- 우리나라 산줄기의 시작점이다.
- 화산 폭발로 형성된 칼데라 호가 있다.
- 우리 국토와 중국의 국경을 이루고 있다.

- ① 금강산      ② 백두산      ③ 지리산      ④ 한라산

9. 그림과 같이 구성되는 정부 형태에 해당하는 국가는?



10. 다음 설명에 해당하는 정치 주체는?

정치적 견해를 같이하는 사람들이 정치권력의 획득을 목표로 결성한 조직이다. 선거에 후보자를 추천하고, 국민의 심판을 통해 정치적 책임을 진다.

- ① 언론      ② 정당      ③ 이익 집단      ④ 시민 단체

11. 다음의 제도들이 공통적으로 추구하는 목적은?

- 선거 공영제      ○ 선거구 법정주의      ○ 선거 관리 위원회

- ① 공정한 선거                      ② 인물 중심의 선거  
 ③ 선거 절차의 간소화              ④ 다원적 이익 표출의 제한

12. 다음에 나타난 매체의 특징으로 옳은 것은?

- 인터넷상에서 UCC(사용자 제작 콘텐츠)를 제작하여 전 세계 사람들과 공유한다.
- SNS(소셜 네트워크 서비스)를 이용하여 정보를 만들고 유통한다.

- ① 쌍방향 의사소통이 가능하다.  
 ② 시간과 공간의 제약을 크게 받는다.  
 ③ 인쇄 매체에 비해 정보의 전달 속도가 느다.  
 ④ 대중문화의 형성과 발달에 미치는 영향이 적다.

13. 다음 설명과 같은 배경으로 등장한 법은?

자본주의가 발달하면서 빈부 격차, 노사 갈등 등 사회문제가 발생하자 개인 간의 생활 영역에 국가가 개입하여 사회적 약자를 보호할 필요성이 점차 커졌다.

- ① 형법      ② 사법      ③ 행정법      ④ 사회법

14. 두 사람이 공통적으로 침해를 당했다고 주장하는 기본권은?

OO미용 고등학교에서 신입생 지원 자격을 여학생만으로 제한하여 그 학교에 입학하지 못했어요.

나도 능력과 상관없이 여자라는 이유로 승진에서 불이익을 받은 경험이 있어요.



- ① 참정권      ② 평등권      ③ 청구권      ④ 자유권

15. (가)에 들어갈 경제 개념으로 적절한 것은?

(가)은 어떤 것을 선택함으로써 포기하는 가치 중에 가장 큰 것이다. 음식점에서 짜장면과 짬뽕 사이에서 고민하다가 짜장면을 선택했다면 짬뽕을 먹었을 때의 만족감이 그 예에 해당한다.

- ① 편익      ② 희소성      ③ 기회비용      ④ 매물 비용

16. 신문에서 설명된 상황이 발생했을 때 가장 유리한 사람은?  
(단, 다른 조건은 일정하다고 가정한다.)

**○○ 일보**      ○○○○년 ○○월 ○○일

최근 우리나라 시장에서 물가가 매우 높은 수준으로 꾸준히 상승하였습니다.


- ① 은행에 예금한 사람  
② 부동산이나 금과 같은 실물 자산 소유자  
③ 1년 동안 고정된 액수를 월급으로 받는 직장인  
④ 매달 고정적인 연금을 받아 생활하는 70대 노인

17. 다음 설명에 해당하는 나라는?

○ 10월에 무천이라는 제천 행사를 열었다.  
○ 다른 부족의 영역을 침범하면 노비와 소, 말 등으로 배상해야 하는 책화의 풍습이 있었다.

- ① 동예      ② 신라      ③ 고려      ④ 조선

18. 아나운서의 설명에 해당하는 것은?



이 무덤은 고구려의 대표적인 무덤 형태입니다. 돌을 깎고 쌓아 시신을 안치할 방을 만들고, 천장과 벽에 벽화를 그려줍니다. 이를 통해 당시의 생활 모습을 알 수 있습니다.

- ① 움집      ② 고인돌  
③ 독무덤      ④ 굴식 돌방무덤

19. 다음 설명에 해당하는 것은?

고려 시대에 몽골이 침략하자, 부처의 힘으로 국난을 극복하고자 하는 염원에서 제작되었다. 현재 국보 제32호로 지정되어 있으며 해인사에 보관 중이다.

- ① 칠지도      ② 비파형 동검  
③ 호우명 그릇      ④ 팔만대장경판

20. 다음 설명에 해당하는 조선의 왕은?

○ 명과 후금 사이에 중립 외교를 추진하였다.  
○ 농민의 부담을 줄여주기 위해 대동법을 실시하였다.

- ① 영조      ② 세종      ③ 광해군      ④ 연산군

21. 밑줄 친 '이 사람'이 저술한 책은?

이 사람은 북학파의 대표적인 학자로서 청의 선진 문물을 적극 수용할 것을 주장하였다. 또한 수레와 선박, 화폐를 이용한 상공업을 진흥해야 한다고 하였다.


- ① 열하일기      ② 농사직설      ③ 동의보감      ④ 삼국사기

22. 교사의 질문에 대한 학생의 답으로 가장 적절한 것은?

**<신문왕의 정책>**

- 국학 설립
- 관료전 지급
- 9주 5소경 정비

신문왕이 이러한 정책을 실시한 목적은 무엇일까요?



- ① 불교를 공인하고자 하였어요.  
② 신분제도를 폐지하고자 하였어요.  
③ 봉당의 폐단을 없애고자 하였어요.  
④ 강력한 왕권을 확립하고자 하였어요.

23. 다음 설명에 해당하는 운동은?

일본에 진 빚 1,300만 원을 갚고 국권을 지키기 위해 1907년 농민, 상인, 부녀자 등 다양한 계층이 참여하여 금주, 금연으로 돈을 모으고 비녀와 반지 등을 성금으로 냈다.

- ① 형평 운동      ② 국채 보상 운동  
③ 6·10 만세 운동      ④ 광주 학생 항일 운동

24. 다음 설명에 해당하는 단체는?

○ 1940년 대한민국 임시 정부가 창설한 부대  
○ 일제가 태평양 전쟁을 일으키자 연합군과 공동 작전 수행

- ① 신민회      ② 보안회  
③ 별기군      ④ 한국광복군

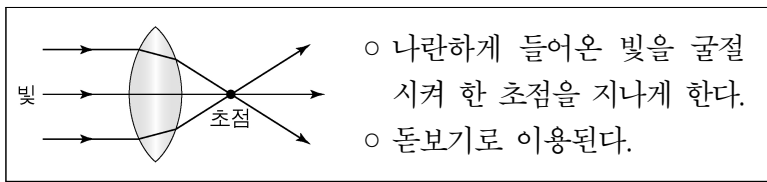
25. 4·19 혁명의 배경으로 옳은 것을 <보기>에서 고른 것은?

<보기>

ㄱ. 3·15 부정 선거	ㄴ. 유신 체제의 성립
ㄷ. 5·16 군사 정변	ㄹ. 이승만의 장기 집권

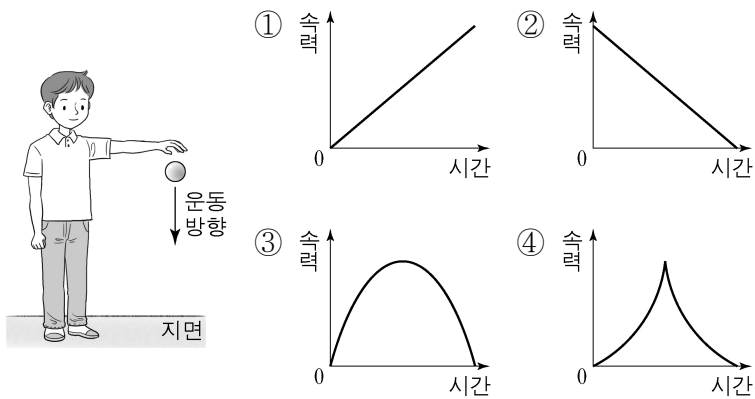
- ① ㄱ, ㄴ      ② ㄱ, ㄹ      ③ ㄴ, ㄷ      ④ ㄷ, ㄹ

1. 다음 설명에 해당하는 것은?

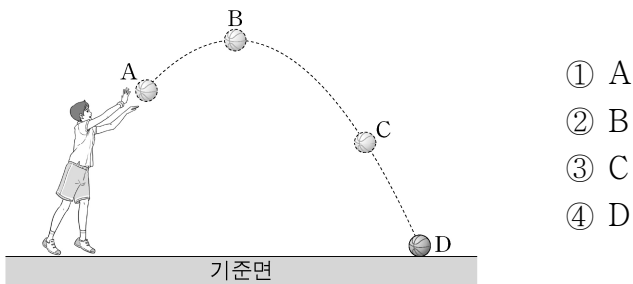


- ① 프리즘    ② 볼록 렌즈    ③ 오목 렌즈    ④ 평면 거울

2. 그림과 같이 가만히 놓은 공이 떨어지는 동안, 시간에 따른 공의 속력을 나타낸 그래프는? (단, 공기 저항은 무시한다.)

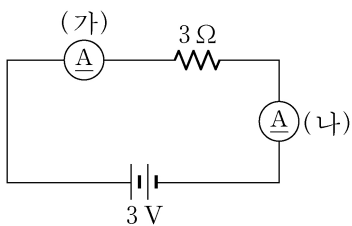


3. 그림은 비스듬히 위로 던진 공의 운동 경로를 나타낸 것이다. A~D 중 중력에 의한 위치 에너지가 가장 큰 지점은?



- ① A    ② B    ③ C    ④ D

4. 그림의 전기 회로에서 전류계 (가)와 (나)에 나타나는 전류 세기의 비는?

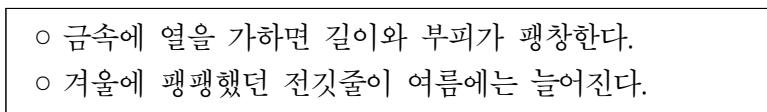


- ① 1 : 1    ② 1 : 2    ③ 2 : 1    ④ 2 : 3

5. 소비 전력이 100 W인 텔레비전을 3시간 시청하였을 때 사용한 전력량은?

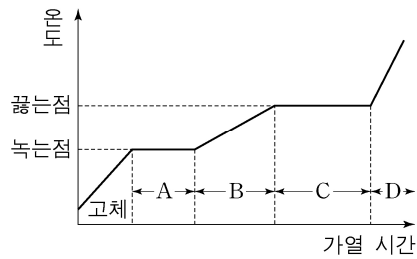
- ① 100 Wh    ② 200 Wh    ③ 300 Wh    ④ 400 Wh

6. 다음 설명에 해당하는 것은?



- ① 단열    ② 액화    ③ 응고    ④ 열팽창

7. 그래프는 어떤 고체 물질을 가열할 때, 가열 시간에 따른 온도를 나타낸 것이다. 고체와 액체가 함께 있는 구간은?

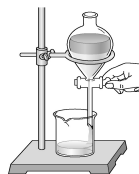


- ① A    ② B    ③ C    ④ D

8. 칼슘 이온(Ca<sup>2+</sup>)과 염화 이온(Cl<sup>-</sup>)으로 구성된 염화 칼슘의 화학식은?

- ① AgCl    ② NaOH    ③ NaCl    ④ CaCl<sub>2</sub>

9. 그림과 같이 서로 잘 섞이지 않는 액체 혼합물을 분별 깔때기를 사용하여 분리할 때 이용되는 물질의 특성은?



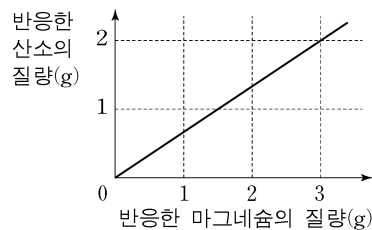
- ① 밀도    ② 녹는점  
③ 끓는점    ④ 어는점

10. 다음은 물질 변화의 예이다. ㉠, ㉡에 대한 설명으로 옳지 않은 것은?

㉠ 사과를 4조각으로 나누어 접시에 오래 놓아두었더니,  
㉡ 사과의 표면이 갈색으로 변했다.

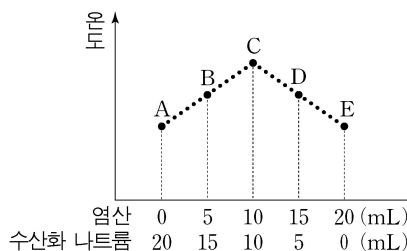
- ① ㉠은 물리 변화이다.  
② ㉠에서 원자의 종류가 달라졌다.  
③ ㉡은 화학 변화이다.  
④ ㉡에서 새로운 물질이 만들어졌다.

11. 그래프는 마그네슘이 연소할 때 반응한 마그네슘과 산소의 질량을 나타낸 것이다. 반응한 마그네슘과 산소의 질량비는?



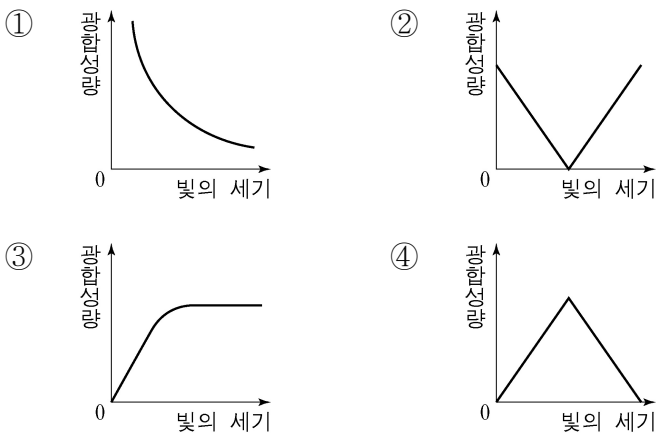
- ① 1 : 1    ② 2 : 1    ③ 3 : 2    ④ 3 : 5

12. 그래프는 염산과 수산화 나트륨 수용액의 중화 반응에서 혼합 용액의 온도를 나타낸 것이다. A~D 중 중화열이 가장 많이 발생한 지점은? (단, 두 수용액의 온도는 같다.)



- ① A    ② B    ③ C    ④ D

13. 다음 중 빛의 세기에 따른 광합성량을 나타낸 그래프는?  
(단, 이산화 탄소 농도는 충분하고, 온도는 25°C로 일정하다.)

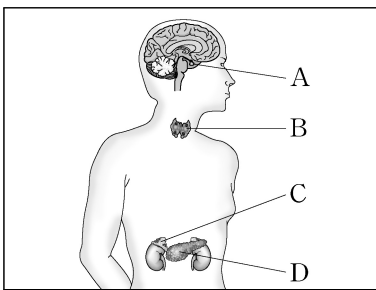


14. 다음 설명에 해당하는 중추 신경은?

○ 등뼈인 척추 속에 들어 있는 신경 세포 다발이다.  
○ 무릎 반사의 중추이다.

- ① 간뇌      ② 소뇌      ③ 척수      ④ 중간뇌

15. 그림은 사람의 내분비샘을 나타낸 것이다. 티록신을 분비하는 갑상샘은?

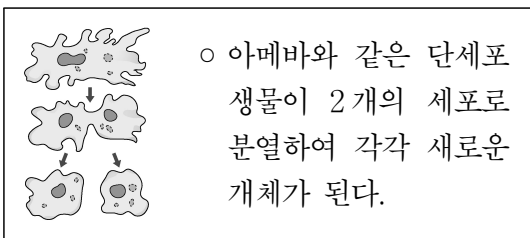


- ① A  
② B  
③ C  
④ D

16. 사람 몸에서 심장의 기능은?

- ① 오줌을 생성한다.  
② 생식 세포를 만든다.  
③ 소화 효소를 분비한다.  
④ 온몸으로 혈액을 순환시킨다.

17. 다음 설명에 해당하는 생식 방법은?



- ① 분열법  
② 출아법  
③ 유성 생식  
④ 포자 생식

18. 그림은 지구상의 생물을 5가지 계로 구분하여 나타낸 것이다. 버섯과 곰팡이가 속하는 계는?

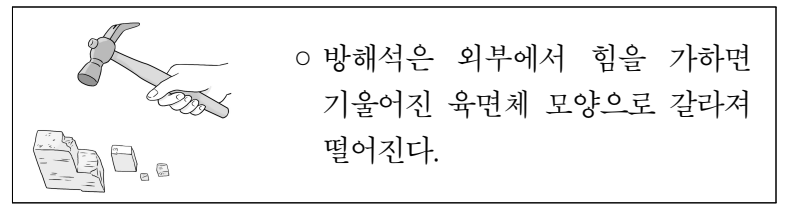


- ① 균계  
② 동물계  
③ 원생생물계  
④ 원핵생물계

19. 흙 속의 물과 무기 양분을 흡수하는 식물의 기관은?

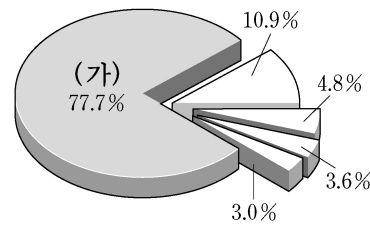
- ① 꽃      ② 뿌리      ③ 열매      ④ 체관

20. 다음 설명에 해당하는 광물의 성질은?



- ① 광택      ② 자성      ③ 조흔색      ④ 쪼개짐

21. 그림은 어느 해수에 녹아 있는 염류의 성분비를 나타낸 것이다. (가)에 해당하는 염류는?



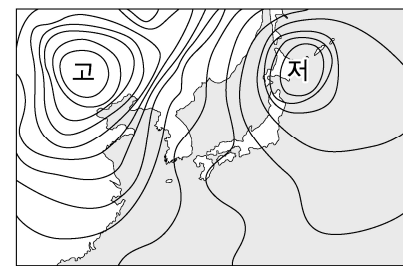
- ① 황산 칼슘  
② 염화 나트륨  
③ 염화 마그네슘  
④ 황산 마그네슘

22. 다음 설명에 해당하는 대기권의 층은?

○ 높이 올라갈수록 기온이 올라가며, 공기가 매우 희박하다.  
○ 고위도 지방에서는 오로라가 발생하기도 한다.

- ① 대류권      ② 성층권      ③ 중간권      ④ 열권

23. 그림은 어느 계절의 전형적인 기압 배치를 나타낸 것이다. 시베리아 기단이 우리나라에 영향을 주는 이 계절은?



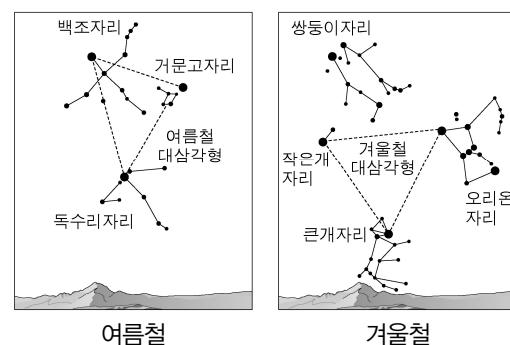
- ① 봄  
② 여름  
③ 가을  
④ 겨울

24. 다음 설명에 해당하는 천체는?

○ 행성의 주위를 공전한다.  
○ 지구의 달, 목성의 이오, 토성의 타이탄 등이 예이다.

- ① 위성      ② 혜성      ③ 소행성      ④ 왜소 행성

25. 그림과 같이 우리나라에서 남쪽 밤하늘을 같은 시각에 관측한 별자리가 계절별로 다르게 보이는 원인은?



- ① 달의 공전  
② 태양의 자전  
③ 지구의 공전  
④ 지구의 자전

1. 다음 내용이 공통으로 설명하는 것은?

○ 잘못을 저지른 경우 부끄러움을 느끼게 하는 것  
○ 바람직한 행동을 실천하도록 이끌어 주는 것

- ① 양심 ② 탐욕 ③ 편견 ④ 독단

2. 바람직한 가정을 이루기 위한 가족 구성원의 노력으로 적절하지 않은 것은?

- ① 평소 대화를 자주 한다.  
② 취미 활동이나 운동을 같이 한다.  
③ 생일이나 기념일에 함께 모여 축하해 준다.  
④ 서로 도와주지 않고 자신의 일에만 집중한다.

3. 다음 내용이 의미하는 개념은?

○ 자신의 잘못을 반성하고 살핀다.  
○ 자신의 삶을 객관적으로 바라본다.

- ① 모방 ② 쾌락 ③ 습관 ④ 성찰

4. 다음 대화에서 알 수 있는 친구 간 갈등의 원인은?

갑: 어제 청소 안하고 어디 갔었니?  
을: 청소하기 귀찮아서 친구들이랑 놀았어.  
갑: 네가 맡은 역할은 먼저 하고 놀아야 하지 않을까?

- ① 가정 환경의 차이 ② 청소 도구의 부족  
③ 책임 의식의 부족 ④ 공부 방법의 차이

5. 사회적 약자를 배려하는 자세로 가장 적절한 것은?

- ① 잘못된 선입견을 갖는다.  
② 고통을 이해하고 공감한다.  
③ 사생활을 지나치게 간섭한다.  
④ 은혜를 베푼다는 생각으로 도와준다.

6. 다음에서 설명하는 사이버 공간의 특성은?

인터넷상에서 어떤 행위를 한 사람이 누구인지 잘 드러나지 않는다.

- ① 개방성 ② 다양성 ③ 효율성 ④ 익명성

7. 통일을 해야 하는 이유로 적절하지 않은 것은?

- ① 세계 평화의 정착을 위해  
② 남북한의 경제적 변영을 위해  
③ 문화와 전통을 단절시키기 위해  
④ 이산가족의 고통을 해소하기 위해

8. 도덕에 대한 설명으로 옳은 것만을 <보기>에서 모두 고른 것은?

<보기>  
㉠. 옳고 그름에 대한 기준을 제시해 준다.  
㉡. 사람으로서 마땅히 지켜야 할 도리이다.  
㉢. 지키지 않을 경우 항상 강제적 처벌이 뒤따른다.

- ① ㉠, ㉡ ② ㉠, ㉢ ③ ㉡, ㉢ ④ ㉠, ㉡, ㉢

9. 북한 이탈 주민의 적응을 돕는 방법으로 적절하지 않은 것은?

- ① 공공 기관의 취업을 제한한다.  
② 안정적인 주거 시설을 마련해 준다.  
③ 경제적 자립을 돕는 직업 훈련을 확대한다.  
④ 청소년을 위한 학교 적응 프로그램을 보급한다.

10. 그림 상황에서 (A)가 도덕적 사고를 행동으로 옮기지 못한 이유로 가장 적절한 것은?



- ① 친구를 도와줄 시간이 부족하기 때문에  
② 도움이 필요한 친구와 친하지 않기 때문에  
③ 용기 부족으로 실천 의지가 약해졌기 때문에  
④ 친구를 도와주어야 한다는 사실을 몰랐기 때문에

11. ( )에 공통으로 들어갈 용어는?

○ ( )은 사회에 사랑과 나눔을 실천하는 것이다.  
○ ( )은 물질적인 보상과 대가를 바라지 않는 것이다.

- ① 회피 활동 ② 경제 활동  
③ 직업 활동 ④ 봉사 활동

12. 문화적 차이로 인한 차별을 극복하기 위한 자세로 가장 적절한 것은?

- ① 다른 사람의 생활방식을 무시한다.  
② 서로의 다름을 인정하고 존중한다.  
③ 경제적 수준으로 문화를 평가한다.  
④ 자기 문화에 대한 우월 의식을 갖는다.

