

제 1 교시

국 어

수험번호 ()

성 명 ()

※ 다음 물음에 대한 가장 옳은 답을 하나만 골라, OMR 답안지에 정확히 표기하십시오.

1. ㉠과 같은 말에 대한 설명으로 옳은 것은?



- 1. 지역에 따라 달리 쓰는 말
2. 통속적으로 쓰는 저속한 말
3. 학술 분야에서 특별한 의미로 쓰는 말
4. 외국에서 최근 들어온 말로 우리말처럼 쓰는 말

2. 다음은 훈민정음의 자음자 제자 원리이다. 설음의 예로 옳은 것은?

해례본의 제자해에 따르면, 자음자의 첫 번째 원리는 상형의 원리이다. 즉 자음자는 자음 발음 기관의 모양을 본떠서 그 기본 글자 다섯 자를 만들었다. 아음(牙音, 어금닛소리)은 혀 뿌리가 목구멍을 닫는 모양을 본뜨고, 설음(舌音, 혃소리)은 혀(끝)가 윗잇몸에 붙는 모양을 본뜨고, 순음(唇音, 입술소리)은 입 모양을 본뜨고, 치음(齒音, 잇소리)은 이 모양을 본뜨고, 후음(喉音, 목구멍소리)은 목구멍의 모양을 본뜨는 것이다.

- 1. ㄴ 2. ㄱ 3. ㅅ 4. ㅇ

3. 다음은 '청소년 아르바이트'에 대한 토론의 일부분이다. ㉠의 근거로 활용할 수 있는 것은?

학생1: 아르바이트는 학교 밖에서 다양한 경험을 하고 인생의 미래를 미리 체험하는 공부입니다. 따라서 청소년 아르바이트를 허용해야 합니다.
학생2: 아르바이트는 코로나 수면 부족 등의 이유로 청소년의 건강을 해칠 수 있습니다. 따라서 ㉠ 청소년 아르바이트에 반대합니다.

- 1. 청소년 시기에 다양한 사회 경험이 필요하다.
2. 청소년 아르바이트생들이 건강상의 문제를 겪을 수 있다.
3. 청소년이 아르바이트를 통해 노동의 보람을 느낄 수 있다.
4. 청소년은 학교에서만 미래를 준비해야 한다는 편견을 버려야 한다.

4. 다음 규정이 적용된 예에 해당하는 것은?

한글 맞춤법

제6항 'ㄷ, ㅌ' 받침 뒤에 종속적 관계를 가진 '-이(-)'나 '-히-'가 올 적에는, 그 'ㄷ, ㅌ'이 'ㅈ, ㅊ'으로 소리 나더라도 'ㄷ, ㅌ'으로 적는다.

- 1. 같다 2. 꽃이 3. 밭일 4. 묻히다

5. ㉠에 들어갈 내용으로 <조건>을 모두 만족하는 것은?

아들: 엄마! 저 충치가 생겼나 봐요. 이가 너무 아파요.
엄마: 그래? 충치 때문에 많이 아프겠다.
() ㉠ ()

<조건>

- o 관용 표현이 포함되도록 할 것.
o 청유형으로 문장을 종결할 것.

- 1. 그러니까 무슨 일이든 뒤로 미루면 안 되는 거야.
2. 내 말에 눈 하나 깜짝하지 않더니 문제가 생겼구나.
3. 더 아프기 전에 뜸 들이지 말고 빨리 치과에 가자.
4. 평소에 이를 잘 닦았다면 이런 일이 생기지 않았지.

6. 다음은 '양성 평등'에 대한 글쓰기 개요이다. ㉠에 들어갈 내용으로 가장 적절한 것은?

I. 서론: 우리 사회의 남녀 불평등 사례
II. 본론
1. 양성 불평등의 원인
가. 사회 제도의 구조적 모순
나. 실질적 양성 평등에 대한 인식 부족
2. 양성 평등을 이루기 위한 대책
가. 사회 제도의 개선 및 보완
나. ㉠
III. 결론: 대책 방안의 적극적 실천 요구

- 1. 출산과 육아에 대한 부담 가중
2. 교육을 통한 양성 평등 의식 확립
3. 남녀 간 평균 임금의 불평등 문제 심화
4. 남아 선호 사상으로 인한 성비 불균형 문제

7. 어법에 맞는 문장으로 가장 적절한 것은?

- 1. 그는 내키지 않는 일은 결코 하지 않는다.
2. 내가 감기에 걸린 이유는 겨울비를 맞았다.
3. 우리 선수단은 내일 제주 공항을 통해 출국했다.
4. 인간은 자연을 지배하기도 하고 굴복하기도 한다.

[8~9] 다음 글을 읽고 물음에 답하십시오.

십 년(十年)을 경영하여 초려 삼간¹⁾(草廬三間) 지어 내니
나 한 간²⁾ 달 한 간에 청풍(淸風) 한 간 맡겨 두고
강산(江山)은 들일 데 없으니 둘러 두고 보리라.

- 송순 -

- 1) 초려 삼간: 세 칸짜리 초가, 아주 소박한 집.
2) 한 간: 한 칸.

8. 위 작품의 갈래에 대한 설명으로 적절하지 않은 것은?

- ① 초장, 중장, 종장으로 구성되었다.
- ② 4구체, 8구체, 10구체로 분류되었다.
- ③ 가락을 붙여 시조창으로 부르기도 했다.
- ④ 작자층이 양반층에서 서민층으로 확대되었다.

9. 위 시를 읽고 이해한 것으로 가장 적절한 것은?

- ① 사람을 사귀지 말고 혼자 산속에서 살아야겠다.
- ② 강과 산보다는 달과 바람을 더 가까이 해야겠다.
- ③ 욕심 없이 자연과 더불어 소박하게 살아야겠다.
- ④ 자연을 가까이 하기보다는 부귀영화를 누리야겠다.

[10~13] 다음 글을 읽고 물음에 답하십시오.

[A] 잃어버렸습니다.
무얼 어디다 잃었는지 몰라
두 손이 주머니를 더듬어
길에 나아갑니다.

돌과 돌과 돌이 끝없이 연달아
같은 돌담을 끼고 갑니다.

담은 ㉠ 쇠문을 굳게 닫아
길 위에 긴 그림자를 드리우고

길은 아침에서 저녁으로
저녁에서 아침으로 통했습니다.

돌담을 더듬어 눈물짓다
쳐다보면 하늘은 부끄럽게 푸릅니다.

풀 한 포기 없는 이 길을 걷는 것은
담 저쪽에 내가 남아 있는 까닭이고,

내가 사는 것은, 다만,
잃은 것을 찾는 까닭입니다.

- 윤동주, 「길」 -

10. 위 시에 대한 설명으로 가장 적절한 것은?

- ① 행과 연의 구별이 없다.
- ② 후각적 심상을 활용하고 있다.
- ③ 계절의 변화에 따라 시상이 전개된다.
- ④ ‘-더니다’의 반복으로 운율을 형성한다.

11. [A]에 나타난 화자의 정서로 가장 적절한 것은?

- ① 상실감 ② 성취감 ③ 안도감 ④ 우울감

12. ㉠의 문맥상 의미로 가장 적절한 것은?

- ① 교류 ② 단절 ③ 발전 ④ 순환

13. 위 시의 분위기를 가장 잘 드러낼 수 있는 낭송 방법은?

- ① 차분하게 고백하듯 낭송한다.
- ② 걱정적으로 명령하듯 낭송한다.
- ③ 들뜬 목소리로 조급하게 낭송한다.
- ④ 거만한 목소리로 유쾌하게 낭송한다.

[14~16] 다음 글을 읽고 물음에 답하십시오.

한 식경쯤 지났을까, 도적은 다시 나타난다. 논둑에 머리만
내놓고 사면을 두리번거리더니 그제야 ㉠ 기어 나온다. 얼굴
에는 눈만 내놓고 수건인지 뭘지 형겁이 가리었다. 붓짐을
등에 짊어 메고는 허리를 구부러 뺑소니를 놓는다. 그러자 응
철이가 날쌔게 달려들며

“이 자식, 남우 벼를 훔쳐 가니!”

하고 대포처럼 고함을 지르니 논둑으로 고대로 데굴데굴
㉡ 굴러서 떨어진다. 얼굴에 호되게 놀란 모양이다.

응철이는 덤벼들어 우선 허리띠를 내려 조겼다. 어이쿠쿠,
쿠 하고 처참한 비명이다. 이 소리에 귀가 번쩍 띄어 그
고개를 들고 팔부터 벗겨 보았다. 그러나 너무나 어이가
없었음인지 시선을 치건으며 그 자리에 우두망찰한다.

그것은 무서운 침묵이었다. 살똥맞은 바람만 공중에서
복새를 논다.

한참을 신음하다 도적은 일어나더니

“성님까지 이렇게 못살게 굴기유?”

제법 눈을 부라리며 ㉢ 몸을 홑 돌린다. 그리고 느끼며
울음이 복받친다. 붓짐도 내버린 채

“내 것 내가 먹는데 누가 뭐래?”

하고 데통스러이 내뱉고는 비틀비틀 논 저쪽으로 없어진다.

형은 너무 꿈속 같아서 ㉣ 멍하니 섰을 뿐이다.

그러다 얼마 지나서 한 손으로 그 붓짐을 들어 본다.
가뿐하니 낱 말갯웃이나 될는지. 이까짓 걸 요렇게까지 해
가려는 그 심정은 실로 알 수 없다. 벼를 논에다 도로 털어
버렸다. 그리고 아내의 치마이겠지, 검은 보자기를 척척
개서 들었다. 내 걸 내가 먹는다. 그야 이를 말이라. 하나
내 걸 내가 훔쳐야 할 그 운명도 알각거리와 형을 배반하고
이 짓을 벌인 아우도 아우이렸다. 에이 고얀 놈, 할 제 불을
적시는 것은 눈물이다.

- 김유정, 「만무방」 -

14. 윗글에 대한 설명으로 가장 적절한 것은?

- ① 의인화된 사물을 주인공으로 하고 있다.
- ② 비현실적인 배경과 사건이 나타나 있다.
- ③ 1인칭 서술자가 자신의 이야기를 전달한다.
- ④ 사투리의 사용으로 토속적 분위기가 드러난다.

15. ㉠~㉣ 중 ‘응철이’가 한 행동에 해당하는 것은?

- ① ㉠ ② ㉡ ③ ㉢ ④ ㉣

16. 다음은 윗글을 읽고 쓴 감상문의 일부이다. 고쳐 쓰기 방안으로 적절하지 않은 것은?

‘만무방’의 ㉠ 품사를 사전에서 찾아보니 ‘염치가 없이 막된 사람’이라고 나와 있었다. 이 작품이 창작된 일제강점기에는 대부분이 ㉡ 농사꾼이었고 땅이 없는 농민들도 많았을 텐데, 응칠 형제와 같이 농사를 지어도 먹고 살기가 어려웠다면 대다수가 만무방이 될 ㉢ 수밖에 없었을 것 같다. 이 작품이 ㉣ 열리어진 결말이라 더욱 인상적이었다.

- ① ㉠: 문맥에 맞게 ‘의미’로 고쳐 쓴다.
- ② ㉡: 맞춤법에 맞게 ‘농사꾼’으로 고쳐 쓴다.
- ③ ㉢: 띄어쓰기 규정에 맞게 ‘수 밖에’로 띄어 쓴다.
- ④ ㉣: 이중 피동 표현이므로 ‘열린’으로 고쳐 쓴다.

[17~19] 다음 글을 읽고 물음에 답하시오.

변씨는 대경해서 일어나 절하여 ㉠ 사양하고, 십분의 일로 이자를 쳐서 받겠노라 했다. 허생이 잔뜩 ㉡ 역정을 내어, “당신은 나를 장사치로 보는가?”

하고는 소매를 뿌리치고 가 버렸다.

변씨는 가만히 그의 뒤를 따라갔다. 허생이 남산 밑으로 가서 조그만 초가로 들어가는 것이 멀리서 보였다. 한 늙은 할미가 우물 터에서 빨래하는 것을 보고 변씨가 말을 걸었다.

“저 조그만 초가가 누구의 집이오?”

“허 생원 댁입지요. 가난한 형편에 글공부만 좋아하더니, 하루아침에 집을 나가서 5년이 지나도록 돌아오지 않으시고, 시방 부인이 혼자 사는데, 집을 나간 날로 제사를 지내지요.”

변씨는 비로소 그의 성이 허씨라는 것을 알고, 탄식하며 돌아갔다.

이튿날, 변씨는 받은 돈을 모두 가지고 그 집을 찾아가서 돌려주려 했으나, 허생은 받지 않고 거절하였다.

“내가 부자가 되고 싶었다면 백만 냥을 버리고 십만 냥을 받겠소? 이제부터는 당신의 도움으로 살아가겠소. 당신은 가끔 나를 와서 보고 양식이나 떨어지지 않고 옷이나 입도록 하여 주오. 일생을 그러면 족하지요. 왜 재물 때문에 정신을 괴롭힐 것이오?”

변씨가 허생을 여러 가지로 권유하였으나, 끝끝내 어찌할 도리가 없었다.

변씨는 그때부터 허생의 집에 양식이나 옷이 떨어질 때쯤 되면 몸소 찾아가 도와주었다. 허생은 그것을 ㉢ 흔연히 받아 들였으나, 혹 많이 가지고 가면 좋지 않은 기색으로,

“나에게 재앙을 갖다 맡기면 어찌하오?”

하였고, 혹 술병을 들고 찾아가면 아주 반가워하며 서로 술잔을 기울여 취하도록 마셨다.

...(중략)...

어느 날, 변씨가 5년 동안에 어떻게 백만 냥이나 되는 돈을 벌었던가를 조용히 물어보았다. 허생이 대답하기를,

“그야 가장 알기 쉬운 일이지요. 조선이란 나라는 배가 외국에 통하질 않고, 수레가 나라 안에 다니질 못해서, 온갖 물화가 제자리에 나서 제자리에서 사라지지요. 무릇, 천 냥은 적은 돈이라 한 가지 물종(物種)을 독점할 수 없지만, 그것을 열로 쪼개면 백 냥이 열이라, 또한 열 가지 물건을 살 수 있겠지요. 단위가 작으면 굴리기가 쉬운 까닭에, 한 물건에서 실패를 보더라도 다른 아홉 가지의 물건에서 재미를 볼 수 있으니, 이것은 보통 이(利)를 취하는 방법으로 조그만 장사치들이 하는 것 아니요?”

[A] 대개 만 냥을 가지면 죽히 한 가지 물종을 독점할 수 있기 때문에, 수레면 수레 전부, 배면 배를 전부, 한 고을이면 한 고을을 전부, 마치 총총한 그물로 훑어 내듯 할 수 있지요. 물에서 나는 만 가지 중에 한 가지를 슬그머니 독점하고, 물에서 나는 만 가지 중에 슬그머니 하나를 독점하고, 의원의 만 가지 약재 중에 슬그머니 하나를 독점하면, 한 가지 물종이 한곳에 묶여 있는 동안 모든 장사치들이 ㉣ 고갈될 것이매, 이는 백성을 해치는 길이 될 것입니다. 후세에 당국자들이 만약 나의 이 방법을 쓴다면 반드시 나라를 병들게 만들 것이오.”

- 박지원, 「허생전(許生傳)」 -

17. 윗글을 통해 알 수 있는 것으로 적절하지 않은 것은?

- ① 변씨는 허생에게 돈을 번 방법을 물었다.
- ② 변씨는 허생을 몸소 찾아가 도움을 주었다.
- ③ 허생은 변씨가 돌려주려 한 돈을 거절했다.
- ④ 허생은 재물 소유를 긍정적으로 인식하고 있다.

18. [A]에서 드러난 ‘허생’의 생각으로 가장 적절한 것은?

- ① 독점은 백성의 삶과는 무관하다.
- ② 돈의 단위가 작으면 굴리기가 어렵다.
- ③ 조선은 교동이 열악하고 경제 구조가 취약하다.
- ④ 조선에서 한 가지 물종을 독점하는 일은 불가능하다.

19. ㉠~㉣을 활용한 예로 적절하지 않은 것은?

- ① ㉠ 사양(辭讓): 사양 말고 많이 드세요.
- ② ㉡ 역정(逆情): 그 일로 아버지께서 역정을 내셨다.
- ③ ㉢ 흔연히(欣然-): 친구의 말장난에 속이 상해서 흔연히 일어났다.
- ④ ㉣ 고갈(枯渴): 올봄은 오랜 가뭄으로 하천의 물이 고갈될 지경이다.

[20~22] 다음 글을 읽고 물음에 답하시오.

진화 생물학은 자연계에 적자생존의 원칙이 존재한다고 말합니다. 하지만 적자생존이란 어떤 형태로든 잘 살 수 있는, 적응을 잘하는 존재가 살아남는다는 것이지 꼭 남을 꺾어야만 한다는 뜻은 아닙니다.

그동안 우리는 자연을 그저 경쟁 일변도로만 여겨 온 것 같습니다. 그야말로 너 죽고 나 살자는, 이에 이 눈에는 눈이라는 식이었지요. 자연을 연구하는 생태학자들도 십 몇 년 전까지는 이것만이 자연의 법칙인 줄 알았습니다. 그런데 이 세상을 둘러보니 살아남은 존재들은 무조건 전면전을 벌이면서 상대를 꺾는 데만 주력한 생물이 아니라 자기 짝이 있는, 서로 공생하면서 사는 종이라는 사실을 발견했습니다.

...(중략)...

인류는 오랜 진화 과정을 거쳐 온 결과 생각하는 사람, 현명한 인간이라는 뜻의 호모 사피엔스라는 학명이 붙었습니다. 저는 이게 지나친 자만이라고 생각합니다. 우리가 정말 현명한 인간이라면 우리의 집인 환경을 망가뜨리면서 살아오진 말았어야죠. 돌이키기 힘들 정도로 환경을 훼손해 놓고 현명하다고 자화자찬하고 있는 것이 지금 우리의 모습입니다.

물론 인간은 똑똑합니다. 굉장히 머리가 좋죠. 그런데 이대로 가면 ㉠ 제 꺾에 제가 넘어가는 헛똑똑이가 되고 말 것입니다. 우리가 정말 지구에서 오래도록 살아남으려면 현명한 인간이라는 오만함을 버리고 다른 동물, 다른 식물과 함께 사는 길을 모색하고 이를 적극적으로 실천에 옮겨야 할 것입니다. 우리 모두가 현명한 인간이라는 자만에서 벗어나 더불어 사는 공생인으로 거듭나 환경의 위기를 극복하는 삶을 실천할 수 있으면 좋겠습니다.

- 최재천, 「더불어 사는 공생인으로 거듭나기」 -

20. 윗글의 내용으로 적절하지 않은 것은?

- ① 경쟁만이 자연의 법칙이라고 하는 생태학자들이 있었다.
- ② 살아남은 생물은 상대방과 무조건적인 전면전만 한 것은 아니었다.
- ③ 인류는 돌이키기 힘들 정도로 환경을 훼손해 놓고 자신을 현명하다고 여긴다.
- ④ 인간은 현명하기 때문에 다른 동식물들을 지배하면서 사는 것이 당연하다.

21. ㉠의 모습에 가장 가까운 것은?

- ① 거듭된 실패로 다들 포기했지만 계속 도전하여 마침내 전구를 발명해 내었다.
- ② 터널 대신 우회로를 건설해 비용이 증가했지만 멸종 위기 동물의 서식지를 보존할 수 있었다.
- ③ 살충제 개발로 해충을 없애 식량 증산을 이루었지만 토양오염으로 인류의 생명까지 위협 받게 되었다.
- ④ 세탁기가 자동화되면서 익혀야 될 사용법은 늘어났지만 한 번에 빨래에서 행굼, 탈수까지 할 수 있게 되었다.

22. 윗글을 읽을 때 적절하지 않은 독서 전략은?

- ① 사실과 의견을 구분하기
- ② 사소한 내용은 왜곡하여 읽기
- ③ 주장과 근거가 합리적인지 판단하기
- ④ 정보나 자료가 믿을 만한지 따져 보기

[23~25] 다음 글을 읽고 물음에 답하시오.

요사이 우리 주변에는 남의 시선은 전혀 의식하지 않은 채 나만 좋으면 된다는 식의 소비 행태가 날로 늘어나고 있다. 이를 가리켜 흔히 우리는 ‘과소비’라는 말을 많이 사용하는데, 경제학에서는 과소비와 비슷한 말로 ‘과시 소비’라는 용어를 사용한다. 과시 소비란 자신이 경제적 또는 사회적으로 남보다 앞선다는 것을 여러 사람들 앞에서 보여 주려는 본능적 욕구에서 나오는 소비를 말한다.

그런데 문제는 정도에 지나친 생활을 하는 사람을 보면 이를 무시하거나 핀잔을 주어야 할 텐데, 오히려 없는 사람들까지도 있는 척하면서 그들을 부러워하고 모방하려고 애쓴다는 사실이다. 이러한 행동은 ‘모방 본능’ 때문에 나타난다.

모방 본능은 필연적으로 ‘모방 소비’를 부추긴다. 모방 소비란 내게 꼭 필요하지도 않지만 남들이 하니까 나도 무작정 따라 하는 식의 소비이다. 이는 마치 ㉡ 남들이 시장에 가니까 나도 장바구니를 들고 덩달아 나서는 격이다. 이러한 모방 소비는 참여하는 사람들의 수가 대단히 많다는 점에서 과시 소비 못지않게 큰 경제 악이 된다.

- 정균승, 「일상생활의 경제학」 -

23. 윗글의 주된 내용 전개 방식으로 가장 적절한 것은?

- ① 통계 자료를 제시하고 있다.
- ② 전문가의 말을 인용하고 있다.
- ③ 용어의 개념을 풀이하고 있다.
- ④ 묻고 답하는 방식으로 서술하고 있다.

24. 윗글의 ‘과시 소비’에 대한 설명으로 가장 적절한 것은?

- ① 경제 악이 아니다.
- ② 날로 줄어드는 소비 행태이다.
- ③ 경제학에서 사용하지 않는 용어이다.
- ④ 남에게 보여 주려는 욕구에서 나오는 소비이다.

25. ㉡과 의미가 가장 유사한 속담은?

- ① 친구 따라 강남 간다.
- ② 되로 주고 말로 받는다.
- ③ 소 잃고 외양간 고친다.
- ④ 사공이 많으면 배가 산으로 간다.

※ 확인 사항
답을 OMR 답안지의 해당란에 정확히 표기했는지 확인하시오.

제 3 교시

영 어

수험번호 ()

성 명 ()

※ 다음 물음에 대한 가장 옳은 답을 하나만 골라, OMR 답안지에 정확히 표기하시오.

[1~3] 밑줄 친 부분의 뜻으로 가장 알맞은 것을 고르시오.

1. I don't know what to do, so I'll ask John for advice.
① 겸손 ② 용돈 ③ 조언 ④ 토론

2. You should cut the grass at least once a week in summer.
① 천천히 ② 적어도 ③ 적절히 ④ 아마도

3. A: Mom, what should I do while you're away?
B: I want you to take care of your younger brother.
① 존경하다 ② 보살피다 ③ 조사하다 ④ 가르치다

4. 두 단어의 의미 관계가 나머지 셋과 다른 것은?
① begin - finish ② buy - sell
③ listen - hear ④ forget - remember

5. 구인 광고문에서 언급되지 않는 것은?

Part-Time Clerks Wanted
Starting Date : April 19th
Working Hours : Every Saturday, 6 p.m.-10 p.m.
For Application: Send an email to parttime@kch.com

① 시작 날짜 ② 근무 시간 ③ 근무 장소 ④ 지원 방법

[6~8] 빈칸에 공통으로 들어갈 말로 가장 알맞은 것을 고르시오.

6. My sister asked me _____ he was.
I know the man _____ lives across the street.
① who ② why ③ what ④ when

7. What do you do in your _____ time?
You can get it for _____.
① envy ② free ③ kind ④ empty

8. Now, I am working _____ a fashion designer.
I feel confident now _____ I have practiced a lot.
① as ② to ③ by ④ on

9. 밑줄 친 표현의 의미로 가장 알맞은 것은?
A: Sorry for being late. I got up late this morning.
B: This is the second time this week.
A: Sir, I promise not to be late again.
B: Okay, but actions speak louder than words.
① 뿌린 대로 거둔다.
② 집보다 편한 곳은 없다.
③ 남의 떡이 더 커 보인다.
④ 말보다는 행동이 더 중요하다.

10. 대화에서 알 수 있는 B의 심정으로 가장 알맞은 것은?
A: Why do you look so angry? What happened?
B: My younger brother broke my favorite robot.
A: That's too bad.
B: It means a lot to me because it was a gift from my grandfather.
① 화나다 ② 기쁘다 ③ 행복하다 ④ 만족하다

11. 대화가 이루어지는 장소로 가장 알맞은 것은?
A: Hi, I'd like to buy running shoes.
B: Sure, what size do you want?
A: Size 8, please. How much are they?
B: They're 95 dollars.
① 경비실 ② 독서실 ③ 보건실 ④ 신발 가게

[12~13] 대화의 빈칸에 들어갈 말로 가장 알맞은 것을 고르시오.

12. A: _____?
B: I'm going to visit my friend in America.
① What does it look like
② What kind of sports do you like
③ What do you want to be in the future
④ What are you going to do this summer

13. A: Which fruit do you like better, bananas or grapes?
B: _____.
① I hope so ② No, you can't go
③ Yes, I will ④ I like grapes better

14. 주어진 말에 이어질 두 사람의 대화를 <보기>에서 찾아 순서대로 가장 알맞게 배열한 것은?

Excuse me, I'm lost. Could you help me?

<보기>

(A) I want to go to Central Library.
 (B) Sure. Where do you want to go?
 (C) Okay, take bus 520 and get off at Green Road.

- ① (B) - (A) - (C) ② (B) - (C) - (A)
 ③ (C) - (A) - (B) ④ (C) - (B) - (A)

15. 다음 글에서 알 수 없는 것은?

An art exhibition will be held at City Hall to raise money for the elderly. The event will take place on April 8th, 2017. The admission fee is five dollars. Come and enjoy our exhibition!

- ① 전시 장소 ② 전시 목적 ③ 관람 규칙 ④ 관람료

16. 다음 글을 쓴 목적으로 가장 알맞은 것은?

Dear Sir/Madam
 I ordered a skirt from your website on Tuesday. It arrived yesterday. I ordered a red one, but received a blue one. I'd like to exchange it for the correct color.

- ① 진료 예약 ② 교환 요청 ③ 예약 확인 ④ 참가 신청

17. 밑줄 친 It(it)이 가리키는 것은?

It is a thing inside your head that controls your body. You use it to think. It also helps us feel things such as heat and pain. Without it, you can't control your movement.

- ① book ② brain ③ ocean ④ mirror

18. John Lee에 관한 다음 글에서 언급되지 않는 것은?

John Lee, a Korean doctor, built both a hospital and a school to help the poor. He treated patients suffering from diseases. He also gave shoes to people in need.

- ① 한국인 의사이다.
 ② 병원과 학교를 세웠다.
 ③ 신약을 개발하여 크게 성공했다.
 ④ 질병으로 고통 받는 사람들을 치료해 주었다.

19. 애완견에 관한 다음 글의 주제로 가장 알맞은 것은?

When training pet dogs, remember these rules. Don't give them anything to eat before training. When you start, tell them loudly to sit, pressing them down. When they do, reward them with a snack and say, "Good dog."

- ① 훈련 규칙 ② 분양 절차
 ③ 미용 방법 ④ 접종 시기

[20~21] 다음 글의 빈칸에 들어갈 말로 가장 알맞은 것을 고르시오.
 20.

I dropped my new laptop yesterday. The screen was broken, so I had to take it to a service center. I hope it can be _____ quickly. * laptop: 노트북

- ① reminded ② repaired ③ mixed ④ tasted

21.

In Africa, many children die from drinking dirty water. By calling 123-4567, you can make a donation to _____ them. You will only be charged one dollar. Together, we can save many children's lives.

- ① wear ② hate ③ help ④ spend

22. 다음 글의 바로 뒤에 이어질 내용으로 가장 알맞은 것은?

Have you ever seen someone cook using solar power? This kind of energy is called 'green energy'. Green energy doesn't harm the environment. Here are various types of green energy that can be used in our daily lives.

- ① 태양계의 생성 과정과 원리
 ② 자원 고갈로 인한 환경 오염의 심각성
 ③ 원자력 발전이 일상 생활에 미치는 영향
 ④ 일상 생활에 사용되는 다양한 그린 에너지

23. 다음 문장이 들어가기에 가장 알맞은 곳은?

Unfortunately, her cooking was not as good as the original.

Our family took a trip to Korea last winter. (①) We tried a famous Korean dish, *bulgogi*. (②) Later, we could not forget its delicious taste. (③) So, my mom cooked it for us. (④)

[24~25] 다음 글을 읽고 물음에 답하십시오.

Some studies have found that there are several benefits to positive thinking. One of them is that positive thinking could help you build better relationships with others. _____, thinking positively could help you deal with stress. Also, it could even help you live longer.

24. 윗글의 빈칸에 들어갈 말로 가장 알맞은 것은?

- ① However ② Instead
 ③ In addition ④ In contrast

25. 윗글의 주제로 가장 알맞은 것은?

- ① 긍정적 사고가 줄 수 있는 이점
 ② 시간을 효율적으로 사용하는 방법
 ③ 건강 보험 제도 개선이 필요한 이유
 ④ 감기 예방에 도움이 되는 음식의 종류

※ 확인 사항
 답을 OMR 답안지의 해당란에 정확히 표기했는지 확인하십시오.

제 ② 교시 수 학

수험번호 () 성 명 ()

※ 다음 물음에 대한 가장 옳은 답을 하나만 골라, OMR 답안지에 정확히 표기하시오.

1. 두 다항식 $A=2x^2+x$, $B=3x^2-x$ 에 대하여 $A+B$ 는?
 ① $4x^2$ ② $5x^2$ ③ $4x^2-x$ ④ $5x^2+x$

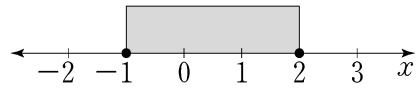
2. 등식 $(x+3)(2x-1)=2x^2+5x+a$ 가 x 에 대한 항등식일 때, 실수 a 의 값은?
 ① 3 ② 2 ③ -2 ④ -3

3. $(1+3i)-(5+i)=a+2i$ 일 때, 실수 a 의 값은?
 (단, $i = \sqrt{-1}$)
 ① -2 ② -3 ③ -4 ④ -5

4. 두 집합 $A = \{1, 3, 5, 7\}$, $B = \{2, 3, 5\}$ 에 대하여 $A-B$ 는?
 ① {7} ② {1, 7}
 ③ {3, 5} ④ {1, 3, 5}

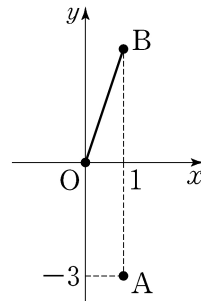
5. 명제 ‘ x 가 4의 약수이면 x 는 8의 약수이다.’의 역은?
 ① x 가 8의 약수이면 x 는 4의 약수이다.
 ② x 가 4의 약수이면 x 는 8의 약수가 아니다.
 ③ x 가 4의 약수가 아니면 x 는 8의 약수가 아니다.
 ④ x 가 8의 약수가 아니면 x 는 4의 약수가 아니다.

6. 그림은 이차부등식 $(x-a)(x-b) \leq 0$ 의 해를 수직선을 이용하여 나타낸 것이다. 이때 두 실수 a, b 의 합은?



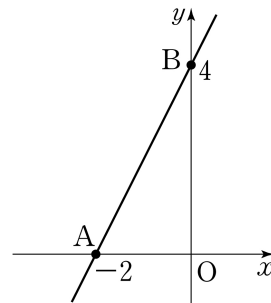
① -2 ② -1 ③ 1 ④ 2

7. 그림과 같이 좌표평면 위의 한 점 $A(1, -3)$ 을 x 축에 대하여 대칭이동한 점을 B 라 할 때, 원점 O 와 점 B 사이의 거리는?



① $\sqrt{5}$
 ② $\sqrt{7}$
 ③ $\sqrt{10}$
 ④ $\sqrt{11}$

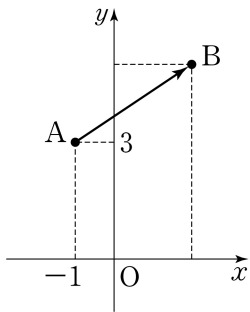
8. 좌표평면에서 두 점 $A(-2, 0)$, $B(0, 4)$ 를 지나는 직선의 방정식은?



① $y = 2x + 4$
 ② $y = 2x - 4$
 ③ $y = -4x + 2$
 ④ $y = -4x - 2$

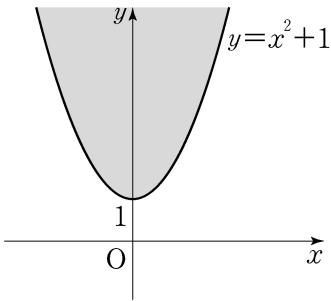
9. 중심이 점 $(-1, 3)$ 이고 반지름의 길이가 2인 원의 방정식은?
 ① $(x-3)^2 + (y+1)^2 = 2$ ② $(x+1)^2 + (y-3)^2 = 2$
 ③ $(x-3)^2 + (y+1)^2 = 4$ ④ $(x+1)^2 + (y-3)^2 = 4$

10. 좌표평면 위의 점 $A(-1, 3)$ 을 x 축의 방향으로 3만큼, y 축의 방향으로 2만큼 평행이동한 점 B 의 좌표는?



- ① (1, 4)
② (1, 5)
③ (2, 5)
④ (2, 6)

11. 그림에서 색칠한 영역을 부등식으로 옳게 나타낸 것은?
(단, 경계선은 포함된다.)

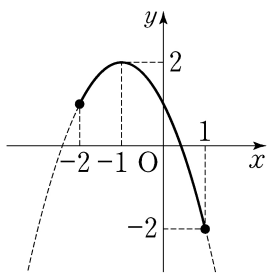


- ① $y \geq x^2 + 1$
② $y \leq x^2 + 1$
③ $y > x^2 + 1$
④ $y < x^2 + 1$

12. x, y 에 대한 연립방정식 $\begin{cases} xy=4 \\ x-y=a \end{cases}$ 의 해가 $x=4, y=b$ 일 때, $a-b$ 의 값은?

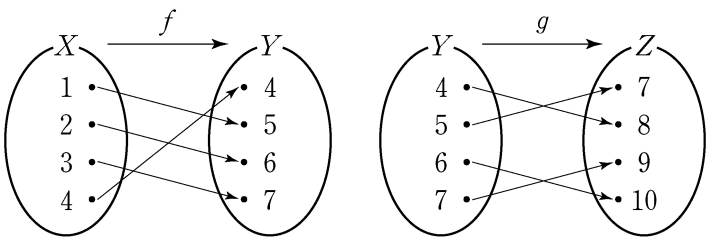
- ① -3 ② -2 ③ 2 ④ 3

13. $-2 \leq x \leq 1$ 일 때, 이차함수 $y = -(x+1)^2 + 2$ 의 최솟값은?



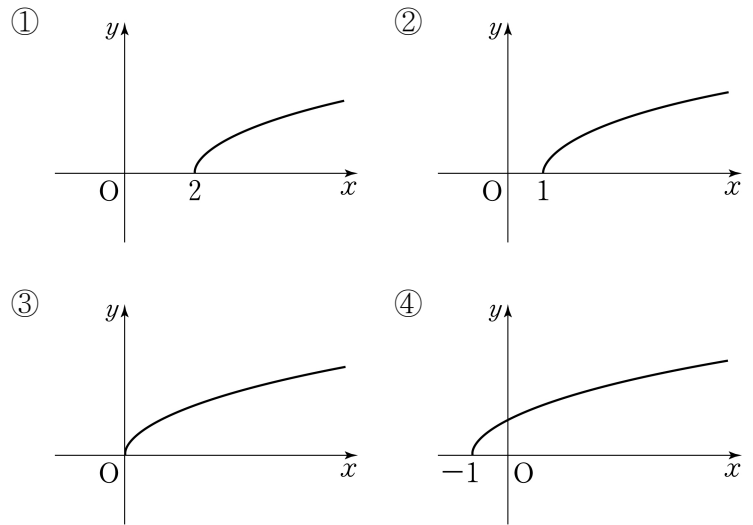
- ① -2
② -1
③ 1
④ 2

14. 세 집합 $X = \{1, 2, 3, 4\}$, $Y = \{4, 5, 6, 7\}$, $Z = \{7, 8, 9, 10\}$ 에 대하여 두 함수 $f: X \rightarrow Y$, $g: Y \rightarrow Z$ 가 그림과 같을 때, $(g \circ f)(2)$ 의 값은?



- ① 7 ② 8 ③ 9 ④ 10

15. 무리함수 $y = \sqrt{x-2}$ 의 그래프로 알맞은 것은?



16. 다음 수열이 등비수열일 때, 실수 x 의 값은?

$$3, 9, x, 81, 243, \dots$$

- ① 18 ② 27 ③ 54 ④ 63

17. $\sum_{k=1}^{10} a_k = 3$, $\sum_{k=1}^{10} b_k = 5$ 일 때, $\sum_{k=1}^{10} (a_k + b_k)$ 의 값은?

- ① 6 ② 8 ③ 10 ④ 12

18. $a_1 = 1$, $a_{n+1} = a_n + 3$ ($n = 1, 2, 3, \dots$)으로 정의된 수열 $\{a_n\}$ 에서 a_4 를 구하는 과정이다. (가)에 알맞은 값은?

관계식 $a_{n+1} = a_n + 3$ 에

$n = 1$ 을 대입하면 $a_2 = a_1 + 3$
 $n = 2$ 를 대입하면 $a_3 = a_2 + 3$
 $n = 3$ 을 대입하면 $a_4 = a_3 + 3$

따라서 수열 $\{a_n\}$ 에서 a_4 는 (가)이다.

- ① 1 ② 4 ③ 7 ④ 10

19. $(a^4)^{\frac{1}{2}}$ 을 간단히 하면? (단, $a \neq 0$)

- ① a ② a^2 ③ a^4 ④ a^6

20. $\log_2 3 + \log_2 5 = \log_2 x$ 일 때, x 의 값은?

- ① 6 ② 10 ③ 15 ④ 30

※ 확인 사항
답을 OMR 답안지의 해당란에 정확히 표기했는지 확인하십시오.

제 4 교시 사회

수험번호 () 성명 ()

※ 다음 물음에 대한 가장 옳은 답을 하나만 골라, OMR 답안지에 정확히 표기하시오.

1. 다음 내용에 해당하는 기본권은?

국가의 간섭을 받지 않고 자신의 의지에 따라 행동할 수 있는 권리

- ① 자유권 ② 사회권 ③ 청구권 ④ 평등권

2. 다음 내용에 해당하는 정치 참여 방법은?

민주주의의 꽃이라 불리며, 자유 민주적 기본 원리인 국민 주권주의를 실현하는 가장 기본적인 방법

- ① 선거 ② 청원 ③ 정당 가입 ④ 봉사 활동

3. 개인과 국가의 갈등을 해결하기 위한 바람직한 방안을 <보기>에서 고른 것은?

<보기>

- ㄱ. 개인의 권리를 최대한 제한한다.
- ㄴ. 국가 이익을 우선시하여 해결한다.
- ㄷ. 양보와 관용의 자세를 가지고 접근한다.
- ㄹ. 충분한 협의와 여론 수렴 절차를 거친다.

- ① ㄱ, ㄴ ② ㄱ, ㄷ ③ ㄴ, ㄹ ④ ㄷ, ㄹ

4. 가치 판단에 해당하는 것을 <보기>에서 고른 것은?

<보기>

- ㄱ. 독도는 대한민국의 영토이다.
- ㄴ. 어려운 친구는 도와주어야 한다.
- ㄷ. 현재 대한민국의 수도는 서울이다.
- ㄹ. 출산율을 향상시키는 것은 중요하다.

- ① ㄱ, ㄴ ② ㄱ, ㄷ ③ ㄴ, ㄹ ④ ㄷ, ㄹ

5. 다음에서 설명하는 사회적 상호 작용의 형태는?

동일한 목표를 먼저 차지하기 위해 노력하는 것으로, 시험에서 다른 사람보다 더 좋은 성적을 거두고자 열심히 공부하는 경우가 해당된다.

- ① 갈등 ② 경쟁 ③ 관용 ④ 협동

6. 지역 격차를 해소하기 위한 정책으로 알맞은 것은?

- ① 독과점의 제한 ② 여성 고용 할당제
- ③ 장애인 의무 고용제 ④ 공공기관 지방 이전

7. 다음 내용에 해당하는 문화 이해의 관점은?

다양한 문화를 존중하는 태도로 각 문화를 그 사회의 자연적 환경이나 역사적, 사회적 맥락에 비추어 이해하는 관점

- ① 문화 상대주의 ② 문화 사대주의
- ③ 문화 제국주의 ④ 자문화 중심주의

8. 고령화로 인해 나타날 수 있는 사회 문제로 적절하지 않은 것은?

- ① 청·장년층의 노인 부양 부담 증가
- ② 출산율 증가에 따른 보육 시설 부족
- ③ 노인 복지를 위한 국가 재정 부담 증가
- ④ 생산 가능 인구 비율의 감소에 따른 국가 생산성 저하

9. 공공 부조에 해당하는 제도로 옳은 것은?

- ① 국민 연금 제도 ② 고용 보험 제도
- ③ 건강 보험 제도 ④ 국민 기초 생활 보장 제도

10. 밑줄 친 '근로 3권'에 해당하지 않은 것은?

우리 헌법은 경제적 약자인 근로자들이 사용자와 대등한 지위에서 근로 조건을 결정할 수 있도록 하기 위해 근로 3권을 부여하고 있다.

- ① 단결권 ② 단체교섭권
- ③ 단체행동권 ④ 행복추구권

11. 다음 설명에 해당하는 경제 개념은?

미래의 어느 시점에 값을 것을 약속하고 상품이나 돈을 얻을 수 있는 능력을 말한다.

- ① 세금 ② 신용 ③ 배당 ④ 현금

12. 환율 하락에 따라 예상되는 영향으로 옳지 않은 것은?

- ① 외채 상환 부담 감소
- ② 국내 제품 수출 감소
- ③ 해외 원자재 수입 감소
- ④ 개인의 해외 여행 비용 감소

13. 다음 설명에 해당하는 저축 수단은?

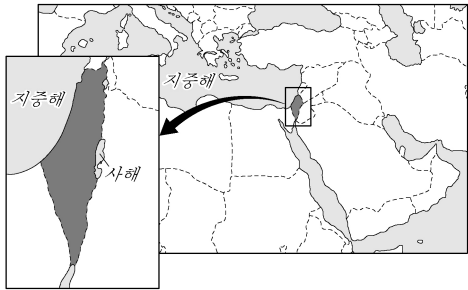
정해진 이자를 기대하고 금융 기관에 돈을 맡기는 것으로, 보호제도를 통해 원금이나 이자의 일정 부분을 보장 받을 수 있어 안전성이 높다.

- ① 채권 ② 주식 ③ 예금 ④ 펀드

14. 지리정보시스템(GIS)의 활용 분야가 아닌 것은?

- ① 재해 관리 ② 도시 계획 수립
- ③ 학교 생활 만족도 조사 ④ 공공 시설의 입지 선정

15. 지도에 표시된 지역의 분쟁 원인이 되고 있는 종교를 <보기>에서 고른 것은?



<보기>
 가. 불교
 나. 힌두교
 다. 유대교
 르. 이슬람교

- ① 가, 나 ② 가, 다
- ③ 나, 르 ④ 다, 르

16. 다음 대화 내용과 관련 있는 국제적 환경 협약은?



- ① 바젤 협약 ② 람사르 협약
- ③ 비엔나 협약 ④ 기후 변화 협약

17. 다음 기사에서 알 수 있는 정보 사회의 문제점은?

검찰은 범인이 4개월 동안 통신사의 서버에 보관되어 있던 가입자의 이름과 전화 번호, 주민등록 번호, 휴대폰 기종, 기기 변경 일수 등 고객 정보 약 800만 건 중 3만여 건을 휴대폰 판매에 몰래 사용했다고 밝혔다.
 - ○○신문, 2012년 12월 18일자 -

- ① 정보 격차 ② 인터넷 중독
- ③ 개인 정보 유출 ④ 디지털 피로 증후군

18. 다음에서 공통적으로 설명하는 에너지 자원은?

○ 서남아시아가 대표적 생산 지역이다.
 ○ 자동차의 연료, 화학 공업의 원료로 사용된다.
 ○ 세계에서 가장 많이 사용하는 에너지 자원이다.

- ① 신탄 ② 석탄 ③ 석유 ④ 천연가스

19. 다음 설명에 해당하는 개념은?

하수 처리장, 화장장 등의 혐오 시설이 자기가 사는 지역에 설치되는 것을 반대한다.

- ① 도시화 현상 ② 님비(NIMBY) 현상
- ③ 핼피(PIMFY) 현상 ④ 바나나(BANANA) 현상

20. 다음 사례들이 공통적으로 나타내는 개념은?

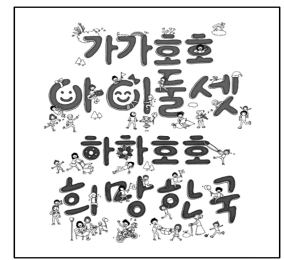
○ 은행에서 판매하는 해외 펀드
 ○ 한국에서 구입한 미국산 핸드폰

- ① 국제 거래 ② 문화 교류 ③ 남북 협력 ④ 국제 갈등

21. 국가 간 상호 의존성이 심화되면서 나타나는 부정적 영향은?

- ① 국가 간 무역 마찰을 가져온다.
- ② 자원을 효율적으로 이용할 수 있다.
- ③ 소비자는 다양한 상품을 소비할 수 있다.
- ④ 국가 간 협력을 통해 지구 환경 문제를 해결할 수 있다.

22. 그림에서 해결하고자 하는 우리나라의 인구 문제는?



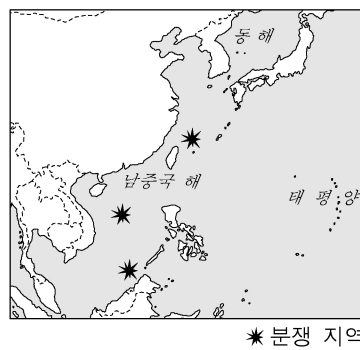
- ① 저출산 ② 성비 불균형
- ③ 대도시 인구 집중 ④ 노인 일자리 부족

23. (가)에 들어갈 내용으로 옳은 것은?

급속한 산업화와 도시화는 이촌향도 현상을 유도하였고, 그로 인한 도시 지역의 인구 증가는 (가) 등의 도시 문제를 발생시키기도 하였다.

- ① 폐교 증가 ② 주택 부족
- ③ 농경지 증가 ④ 노동력 부족

24. 지도에 표시된 분쟁 지역의 공통적인 분쟁 국가는?



- ① 독일 ② 일본
- ③ 칠레 ④ 중국

25. 다음에서 설명하고 있는 식량 자원은?

○ 비교적 높은 인구 부양력을 가진다.
 ○ 계절풍이 부는 아시아 지역에서 가장 많이 생산된다.
 ○ 생산지와 소비지가 대체로 일치하기 때문에 국제 이동량이 적은 편이다.

- ① 밀 ② 쌀 ③ 보리 ④ 옥수수

※ 확인 사항
 답을 OMR 답안지의 해당란에 정확히 표기했는지 확인하십시오.

제 ⑤ 교시

과 학

수험번호 ()

성 명 ()

※ 다음 물음에 대한 가장 옳은 답을 하나만 골라, OMR 답안지에 정확히 표기하시오.

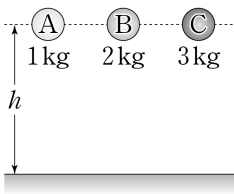
1. 자연계에 존재하는 기본 힘 중에서 크기가 가장 큰 것은?
 ① 중력 ② 전자기력
 ③ 강력(강한 상호 작용) ④ 약력(약한 상호 작용)

2. 다음 설명에 해당하는 센서는?

○ 빛 신호를 전기 신호로 바꾸어 준다.
 ○ 텔레비전 리모컨 수신기에 사용된다.

- ① 광센서 ② 압력 센서
 ③ 화학 센서 ④ 가속도 센서

3. 그림과 같이 크기는 같고 질량이 다른 물체 A, B, C를 같은 높이 h 에서 가만히 놓았을 때, 바닥에 도달하는 순간 운동 에너지가 가장 큰 것은? (단, 모든 저항은 무시한다.)

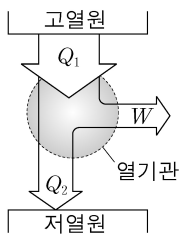


- ① A
 ② B
 ③ C
 ④ 모두 같다.

4. 다음 중 정보를 재생할 때 레이저 빛을 이용하는 것은?

- ① CD ② 건전지
 ③ 마이크 ④ 자기 테이프

5. 그림은 열기관의 1회 순환 과정을 나타낸 것이다. 이에 대한 설명으로 옳은 것은? (단, 열기관이 흡수한 열은 Q_1 , 방출한 열은 Q_2 , 한 일은 W 이다.)



- ① $Q_1 < Q_2$
 ② $W = Q_1 - Q_2$
 ③ W 가 작을수록 열효율이 높다.
 ④ $Q_2 = 0$ 인 열기관을 만들 수 있다.

6. 광통신에 대한 설명으로 옳은 것만을 <보기>에서 모두 고른 것은?

<보기>

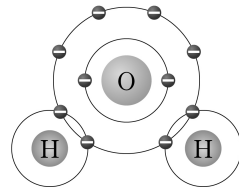
ㄱ. 무선 통신이다.
 ㄴ. 광섬유를 사용한다.
 ㄷ. 전반사의 원리를 이용한다.

- ① ㄱ ② ㄷ ③ ㄱ, ㄴ ④ ㄴ, ㄷ

7. 다음 중 양성자를 구성하는 기본 입자는?

- ① 쿼크 ② 이온 ③ 분자 ④ 중성자

8. 그림은 물(H_2O)의 전자 배치를 나타낸 것이다. 공유 전자쌍의 개수는?



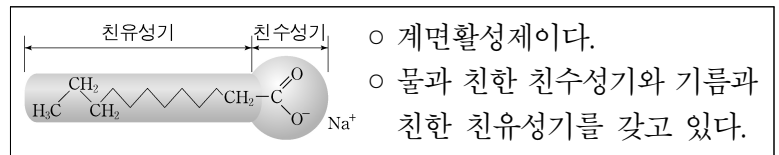
- ① 1개
 ② 2개
 ③ 3개
 ④ 8개

9. 다음 설명에 해당하는 고분자 화합물은?

○ 축합 중합체이다.
 ○ 질기고 탄성이 있어 스타킹의 원료로 사용된다.

- ① 나일론 ② 에틸렌 ③ PVC ④ 아미노산

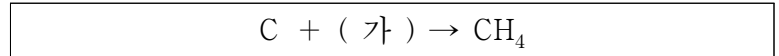
10. 다음 설명에 해당하는 것은?



○ 계면활성제이다.
 ○ 물과 친한 친수성기와 기름과 친한 친유성기를 갖고 있다.

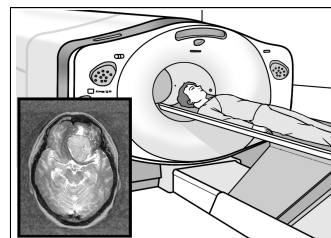
- ① 녹말 ② 비누 ③ 설탕 ④ 아스피린

11. 다음은 메테인을 생성하는 화학 반응식이다. (가)에 해당하는 것은?



- ① H ② H_2 ③ 3H ④ $2H_2$

12. 다음 설명에 해당하는 의료 장비는?



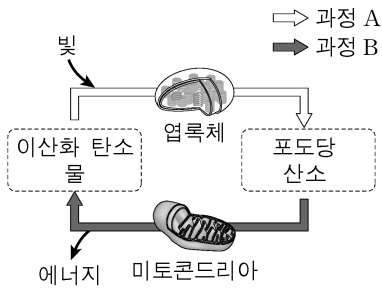
○ 자기장을 이용하여 신체 각 부위의 영상을 얻는 장치이다.
 ○ 근육, 혈관 등을 촬영하여 뇌졸중, 암 등을 진단한다.

- ① 내시경 ② 청진기
 ③ 혈압계 ④ 자기 공명 영상 장치(MRI)

13. DNA에 대한 설명으로 옳은 것은?

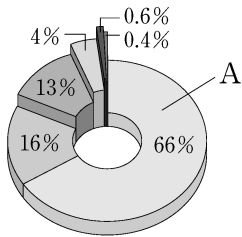
- ① 식물 세포에만 있다. ② 유전 정보를 저장한다.
 ③ 우라실(U) 염기가 있다. ④ 기본 단위는 포도당이다.

14. 그림의 과정 A, B는 물질대사를 나타낸 것이다. 이에 대한 설명으로 옳은 것은?



- ① A는 호흡이다.
- ② B는 광합성이다.
- ③ A는 유기물을 합성하는 동화 작용이다.
- ④ B는 동물에서만 일어난다.

15. 그림은 사람의 몸을 구성하는 물질의 질량을 백분율로 나타낸 것이다. A에 해당하는 것은?



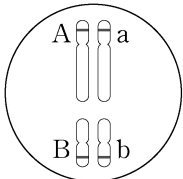
- ① 물
- ② 지방
- ③ 단백질
- ④ 탄수화물

16. 다음 설명에 해당하는 것은?

○ 세포 호흡을 통해 방출된 에너지의 일부가 저장된 것이다.
○ 근육 수축, 체온 유지 등 생명 활동에 필요한 에너지를 공급한다.

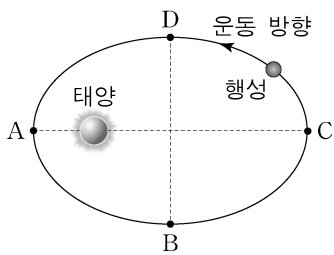
- ① 백신 ② ATP ③ 비타민 ④ 무기염류

17. 그림과 같이 유전자형이 AaBb인 세포가 감수 분열할 때 만들어 낼 수 있는 생식 세포의 유전자형이 아닌 것은? (단, 교차와 돌연변이는 없다.)



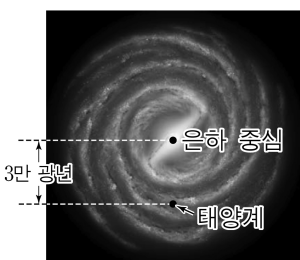
- ① AB
- ② Ab
- ③ Bb
- ④ aB

18. 그림은 어떤 행성이 태양을 한 초점으로 하는 타원 궤도를 따라 운동하는 것을 나타낸 것이다. 이에 대한 설명으로 옳은 것은?



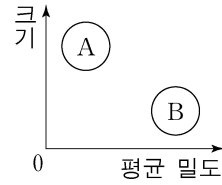
- ① B는 원일점이다.
- ② D는 근일점이다.
- ③ B보다 A에서 행성의 속력이 더 빠르다.
- ④ A와 C에서 행성의 운동 에너지는 서로 같다.

19. 그림은 우리 은하를 위에서 본 모습이다. 이에 대한 설명으로 옳은 것은?



- ① 나선팔을 가진다.
- ② 불규칙 은하에 속한다.
- ③ 은하의 지름은 3만 광년이다.
- ④ 태양계는 은하의 중심부에 위치한다.

20. 그림은 태양계 행성을 두 집단 A와 B로 구분한 것이다. 다음 중 A에 속하는 행성은?



- ① 수성
- ② 금성
- ③ 화성
- ④ 목성

21. 다음 설명에 해당하는 것은?

○ 나침반을 이용하여 방향을 찾을 수 있게 한다.
○ 대부분의 태양풍을 지표에 도달하지 못하게 하여 지구의 생명체를 보호하는 역할을 한다.

- ① 엘니뇨 ② 별의 시차 ③ 온실 효과 ④ 지구 자기장

22. 지권에서 판의 구조와 운동에 대한 설명으로 옳은 것만을 <보기>에서 모두 고른 것은?

<보기>
ㄱ. 지구 표면은 여러 개의 판으로 되어 있다.
ㄴ. 판의 운동을 일으키는 원동력은 맨틀 대류이다.
ㄷ. 판과 판이 멀어지는 곳에서 습곡 산맥이 만들어진다.

- ① ㄱ ② ㄷ ③ ㄱ, ㄴ ④ ㄴ, ㄷ

23. 다음 설명에 해당하는 지질 시대는?

○ 대기권에 오존층이 형성되면서 바다에서 생활하던 생물들이 육상으로 진출하였다.
○ 삼엽충과 양치식물이 번성하였다.

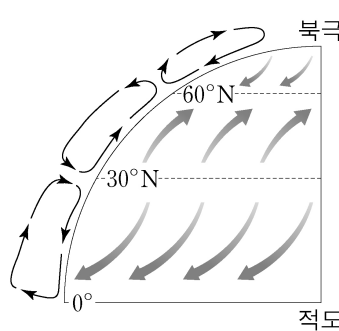
- ① 선캄브리아대 ② 고생대
- ③ 중생대 ④ 신생대

24. 지구 온난화에 대한 설명으로 옳은 것만을 <보기>에서 모두 고른 것은?

<보기>
ㄱ. 지구의 평균 기온이 상승하는 현상이다.
ㄴ. 가장 큰 영향을 미치는 온실 기체는 수소이다.
ㄷ. 전 세계의 평균 해수면을 상승시킨다.

- ① ㄱ ② ㄴ ③ ㄱ, ㄷ ④ ㄴ, ㄷ

25. 그림은 대기 대순환 모형을 나타낸 것이다. 이에 대한 설명으로 옳은 것은?



- ① 적도의 지표 부근에서는 공기가 주로 하강한다.
- ② 북위 0°~30° 사이에서는 편서풍이 분다.
- ③ 북위 30°~60° 사이에서는 북동 무역풍이 분다.
- ④ 대기 대순환은 위도별 에너지 불균형을 해소하는 역할을 한다.

※ 확인 사항
답을 OMR 답안지의 해당란에 정확히 표기했는지 확인하십시오.

12. 공직자가 지녀야 할 윤리적 덕목이 아닌 것은?

- ① 특권 의식 ② 청렴 정신
- ③ 봉사 정신 ④ 준법 의식

13. 덕 윤리가 강조하는 것을 <보기>에서 고른 것은?

<보기>

ㄱ. 행위자의 성품
 ㄴ. 감각적 쾌락의 추구
 ㄷ. 선한 행위의 습관화
 ㄹ. 최대 다수의 최대 행복의 원리

- ① ㄱ, ㄴ ② ㄱ, ㄷ ③ ㄴ, ㄹ ④ ㄷ, ㄹ


14. 다음 설명에 적합한 소비 유형은?

○ 인간과 환경, 미래 사회에 미치는 영향을 고려하는 소비
 ○ 환경마크 인증 상품 구매, 공정 무역, 슬로푸드 운동 등

- ① 윤리적 소비 ② 충동적 소비
- ③ 맹목적 소비 ④ 이기적 소비

15. 다음에서 소개하는 윤리 사상가는?

<인물카드>



◆ 핵심 주장 내용 ◆

- 도덕 판단 시 행위의 동기를 중시
- 도덕의 보편성과 인간 존엄성 강조
- 도덕법칙을 정언 명령의 형식으로 제시

- ① 밀 ② 칸트 ③ 벤담 ④ 베이컨

16. 사회적 약자에게 공정한 기회를 부여하기 위한 제도에 해당하는 것은?

- ① 인터넷 실명제도
- ② 탄소 배출권 거래제도
- ③ 기업 연봉 성과급제도
- ④ 농어촌 자녀 특례 입학제도

17. 다음 내용을 주장한 사상가는?

모든 직업은 소명(召命)이며, 노동은 신과 이웃에 봉사하는 것이다.

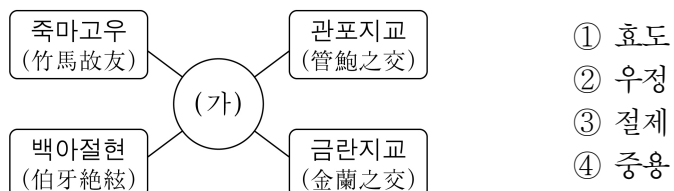
- ① 칼뱅 ② 루소 ③ 홉스 ④ 싱어

18. 다음에서 설명하는 예술에 대한 관점은?

예술의 목적은 인간의 올바른 품성을 기르고, 교육적 교훈이나 모범을 제공하는 것이다.

- ① 심미주의 ② 상업주의 ③ 도덕주의 ④ 향락주의

19. 그림 (가)에 들어갈 적절한 덕목은?



20. 불공정한 분배로 인한 문제점에 해당하는 것은?

- ① 개인의 기본권 향상
- ② 사회에 대한 불신 해소
- ③ 다양한 사회적 갈등 유발
- ④ 공동체 발전에 대한 높은 관심

21. 다음 ()에 들어갈 알맞은 말은?

◆체크리스트를 통해 자신의 () 의식을 점검해 보자.

번호	항목	○	×
1	남자는 다른 사람 앞에서 울지 않는다.		
2	딸은 여성답게, 아들은 남성답게 키워야 한다.		
3	설거지를 하거나 식사 준비를 하는 남자는 한심하다.		
4	남성과 여성은 생물학적 차이가 뚜렷하기 때문에 맡아야 하는 사회적 역할이 다른 것은 당연하다.		

- ① 진로 ② 청렴 ③ 평화통일 ④ 양성평등

22. 시민 불복종 운동이 정당화되기 위한 조건만을 <보기>에서 모두 고른 것은?

<보기>

ㄱ. 불복종 행위에 따른 처벌을 감수해야 한다.
 ㄴ. 자신에게 불리한 정책은 무조건 저항해야 한다.
 ㄷ. 사회 정의의 실현을 행위의 목적으로 삼아야 한다.

- ① ㄱ ② ㄱ, ㄷ ③ ㄴ, ㄷ ④ ㄱ, ㄴ, ㄷ

23. 다음 중 인권의 특징에 해당되지 않는 것은?

- ① 보편성 ② 폐쇄성 ③ 천부성 ④ 불가침성

24. 환경적으로 지속 가능한 발전의 실현 방안으로 적절하지 않은 것은?

- ① 환경 친화적인 소비 생활
- ② 경제 성장과 환경 보전의 조화 추구
- ③ 환경 문제에 대한 국제 협력 체제 구축
- ④ 자연의 자정 능력을 넘어서는 무한 개발

25. B 학생의 입장으로 적절하지 않은 것은?

국가 간 분쟁은 힘의 논리로 해결할 수밖에 없어.

아니야. 국가 간 대화를 통해 해결할 수 있어.



A 학생



B 학생

- ① 인간의 이성에 대한 신뢰를 기반으로 해야 한다.
- ② 상호 협력을 통해 평화적 관계를 유지해야 한다.
- ③ 국제 기구의 조정을 통해 분쟁을 해결해야 한다.
- ④ 힘의 우위를 확보하기 위해 핵보유국이 되어야 한다.

※ 확인 사항
 답을 OMR 답안지의 해당란에 정확히 표기했는지 확인하시오.

제 6 교시


한국사

수험번호 ()

성명 ()

※ 다음 물음에 대한 가장 옳은 답을 하나만 골라, OMR 답안지에 정확히 표기하십시오.

1. 다음 자료의 내용에 해당하는 시기는?

대표적 유물	사회 및 생활 모습
 비파형 동검	<ul style="list-style-type: none"> ○ 빈부 격차와 계급이 발생하였다. ○ 무덤으로 고인돌이 제작되었다. ○ 일부 저습지에서 벼농사가 시작되었다.

- ① 구석기 시대 ② 신석기 시대
- ③ 청동기 시대 ④ 철기 시대

2. (가)에 해당하는 나라는?

(가) 은/는 마가, 우가, 구가, 저가가 사출도를 다스렸으며, 매년 12월에 영고라는 제천 행사를 열었다. 남의 물건을 훔쳤을 때는 훔친 것의 12배를 갚게 하였다.

- ① 동예 ② 부여 ③ 옥저 ④ 고조선

3. 밑줄 친 '이것'에 해당하는 유물은?

4세기 후반 광개토 대왕은 신라에 침입한 왜를 격퇴하였다. 이 과정에서 고구려가 한반도 남부까지 영향력을 미치게 되었는데, '이것'은 당시 신라와 고구려의 관계를 보여준다.



4. (가)에 해당하는 사건은?

<고구려의 대외 항쟁>

수의 침입	→	살수 대첩
당의 침입	→	(가)

- ① 귀주 대첩 ② 명량 대첩
- ③ 관산성 싸움 ④ 안시성 싸움

5. 다음 정치 기구들의 공통된 역할은?

- 신라 - 사정부 ○ 고려 - 어사대 ○ 조선 - 사헌부
- ① 관리 감찰 ② 왕명 출납 ③ 역사 편찬 ④ 조세 징수

6. 밑줄 친 '신분 계층'에 해당하는 것은?

조선 시대 이 '신분 계층'은 관청의 서리, 향리 등의 하급 관리와 역관, 의관 등이 해당하였다. 전문 기술이나 행정 실무를 담당하였고, 대체로 직역이 세습되었다.

- ① 양반 ② 중인 ③ 상민 ④ 천민

7. (가)에 들어갈 정책으로 옳은 것은?

고려 태조는 고구려의 수도였던 평양을 재건하여 서경이라 부르고 (가)의 기지로 삼았다. 그 결과 태조 말에는 청천강에서 영흥에 이르는 지역까지 영토를 확장할 수 있었다.

- ① 복진 정책 ② 사민 정책
- ③ 민생 안정책 ④ 호족 통합 정책

8. 다음에서 설명하는 유물은?

국보 제32호로 해인사에 보관 중이며, 고려 고종 때 부처의 힘으로 몽골을 물리치려는 염원에서 만들어졌다. 2007년에 유네스코 세계 기록 유산으로 등재되었다.

- ① 삼국사기 ② 왕오천축국전
- ③ 조선왕조실록 ④ 팔만대장경판

9. (가)에 들어갈 내용으로 가장 적절한 것은?

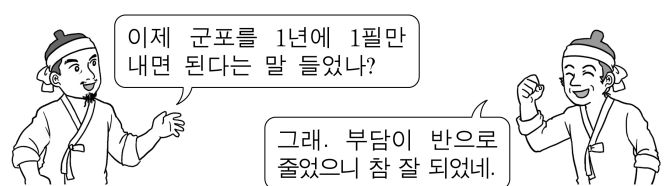
<수행 평가 계획서>

주제: (가)

- 1모둠: 역분전 지급
- 2모둠: 전지과 제도의 변천

- ① 삼국의 조세 제도 ② 발해의 행정 제도
- ③ 고려의 토지 제도 ④ 조선의 군사 제도

10. 두 사람의 대화 내용에 해당하는 제도는?



- ① 진대법 ② 영정법 ③ 대동법 ④ 균역법

11. 다음 설명에 해당하는 것은?

왜란 이후 일본은 조선에 사절 파견을 요청하였다. 이에 조선은 12차례에 걸쳐 사절단을 파견하였는데, 외교 사절의 의미를 넘어 일본에 문화를 전파하는 역할도 하였다.

- ① 보빙사 ② 영선사 ③ 통신사 ④ 헤이그 특사

12. (가)에 해당하는 사건은?

질문: 삼전도비에 대해 알려주세요.

답변: (가)에서 패한 인조가 청 태종에게 항복한 후, 청의 강요에 의해 세워진 비석입니다. 비문에는 청 태종을 칭송하는 내용이 새겨져 있어, 치욕의 역사를 되새기게 하는 유적입니다.

- ① 병자호란 ② 신미양요 ③ 임오군란 ④ 정유재란

13. 다음 가상 일기의 내용에 해당하는 민족 운동은?

1929년 11월 ○일
얼마 전 조선인 여학생을 희롱한 일본인 남학생들과 이를 말리던 조선인 남학생들 간에 싸움이 있었다. 경찰이 일본 학생들에게 유리하게 사건을 처리하자 분노한 조선 학생들이 시위를 벌였고, 많은 학생들이 검거되었다. 검거된 학생들이 걱정스럽다.

- ① 3·1 운동 ② 문맹 퇴치 운동
- ③ 물산 장려 운동 ④ 광주 학생 항일 운동

14. (가)에 해당하는 사상은?

조선 후기 성리학이 사회 모순에 대한 해결책을 제시하지 못하자 (가)이 등장하여 민생 안정과 부국강병을 목표로 한 사회 개혁론을 제시하였다. 대표적인 학자로 정약용, 박제가 등이 있다.

- ① 도교 ② 서학 ③ 실학 ④ 풍수지리설

15. 다음 자료에 해당하는 인물은?

◆이 달의 역사 인물◆
○ 생몰 연도: 1889년~1930년
○ 활동: 북로 군정서 사령관으로서 청산리 대첩을 주도하여 일본군을 상대로 큰 승리를 거둬.

- ① 김구 ② 김좌진 ③ 윤봉길 ④ 최익현

16. (가)에 들어갈 내용으로 옳은 것은?

<대한 제국 시기의 (가)>
○ 기본 방향: 구본신참을 바탕으로 점진적 개혁 추진
○ 개혁 내용: 원수부 설치, 양전 사업 실시, 지계 발급 등

- ① 갑신정변 ② 광무개혁 ③ 을미개혁 ④ 아관 파천

17. 고려 시대 가족 제도에 대한 설명으로 옳지 않은 것은?

- ① 여성도 호주가 될 수 있었다.
- ② 여성의 재혼이 법적으로 금지되었다.
- ③ 아들딸 구분 없이 부모의 재산이 고르게 상속되었다.
- ④ 아들딸 구분 없이 태어난 순서대로 호적에 기재되었다.

18. (가)에 들어갈 내용으로 옳은 것은?

이 그림들은 조선 후기에 유행한 (가)로, 서민의 정서가 잘 반영되어 있습니다.

- ① 민화 ② 불화 ③ 문인화 ④ 서양화

19. 밑줄 친 '운동'에 해당하는 것은?

일본이 차관을 강요하여 재정 간섭을 강화하자, 1907년 국민의 성금으로 빚을 갚고 국권을 지키자는 이 '운동'이 전개되었다.

- ① 브나로드 운동 ② 국채 보상 운동
- ③ 문자 보급 운동 ④ 민립 대학 설립 운동

20. 다음 설명에 해당하는 일제 식민 정책은?

1920년대 일제는 부족한 쌀을 한국에서 확보하기 위한 정책을 추진하였다. 그 결과 쌀 생산량은 늘었지만, 증산량보다 많은 쌀이 일본으로 유출되어 우리 농민의 처지는 더욱 악화되었다.

- ① 회사령 ② 토지 조사 사업
- ③ 국가 총동원법 ④ 산미 증식 계획

21. 밑줄 친 '서양식 병원'에 해당하는 것은?

정부에서 알렌의 건의를 받아들여 병원을 세웠다더군.

그렇다네. 우리나라에서 처음으로 만들어진 '서양식 병원'이라네.

- ① 광혜원 ② 박문국 ③ 전환국 ④ 육영공원

22. 다음 내용에 해당하는 국가에 대한 설명으로 옳은 것은?

○ 대조영이 건국하였다.
○ 당으로부터 '해동성국'이라 불리었다.
○ 10세기 초에 거란의 침략으로 멸망하였다.

- ① 독서삼품과를 시행하였다.
- ② 노비안검법을 실시하였다.
- ③ 고구려 계승 의식을 가지고 있었다.
- ④ 화랑도를 국가적 조직으로 개편하였다.

23. 밑줄 친 '이 섬'에 해당하는 것은?

제○○호 한국사 신문 ○○○○년 ○월 ○일

특집 **우리 땅 지키기**

사진의 섬은 삼국 시대 이래 우리의 영토이다. 그러나 일본은 '이 섬'을 자기네 땅이라 우기며 영토 분쟁 지역으로 만들려고 하고 있다. 우리는 일본의 억지 주장에 대해 여러 분야의 공동 연구를 통해 강력하게 대응할 필요가 있다.

- ① 독도 ② 강화도 ③ 거문도 ④ 제주도

24. (가)에 해당하는 사건은?

< (가) 이 일어난다 >
○ 배경: 4·13 호헌 조치 발표
○ 과정: 호헌 철폐, 독재 타도를 주장하는 민주화 시위 전개
○ 결과: 6·29 민주화 선언으로 대통령 직선제 수용

- ① 4·19 혁명 ② 새마을 운동
- ③ 6월 민주 항쟁 ④ 6·10 만세 운동

25. (가)에 들어갈 내용으로 옳은 것은?

<6·25 전쟁의 전개 과정>

북한의 남침 → 인천 상륙 작전 → 서울 수복 → (가)

→ 1·4 후퇴 → 서울 재수복 → 정전 협정 체결

- ① 봉오동 전투 ② 카이로 회담
- ③ 중국군의 개입 ④ 모스크바 3국 외상 회의

※ 확인 사항
답을 OMR 답안지의 해당란에 정확히 표기했는지 확인하십시오.