

제 ① 교시 국 어

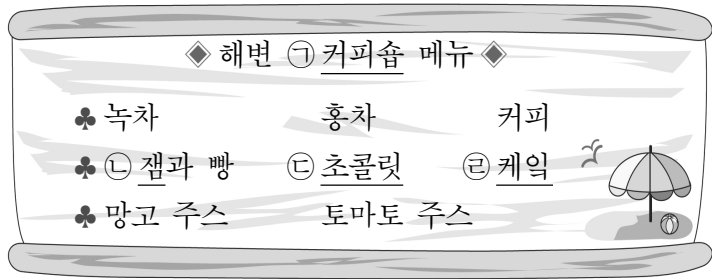
수험번호 () 성 명 ()

※ 다음 물음에 대한 가장 옳은 답을 하나만 골라, OMR 답안지에 정확히 표기하시오.

1. ㉠~㉣ 중 다음 규정에 따르지 않은 표기는?

외래어 표기법 제1장

제3항 받침에는 ‘ㄱ, ㄴ, ㄹ, ㅁ, ㅂ, ㅅ, ㅇ’만을 쓴다.



- ① ㉠
- ② ㉡
- ③ ㉢
- ④ ㉣

[2~3] 다음 글을 읽고 물음에 답하시오.

훈민정음 스물여덟 자는 각각 그 모양을 본떠서 만들었다. 초성은 모두 열일곱 자이다. 아음(牙音, 어금닛소리) ㄱ은 혀뿌리가 목구멍을 닫는 모양을 본뜨고, 설음(舌音, 혓소리) ㄴ은 혀(끝)가 윗잇몸에 붙는 모양을 본뜨고, 순음(唇音, 입술소리) ㅁ은 입 모양을 본뜨고, 치음(齒音, 잇소리) ㅅ은 이 모양을 본뜨고, 후음(喉音, 목구멍소리) ㅇ은 목구멍의 모양을 본뜬 것이다.

(㉣)은 ㄱ에 비하여 소리가 세게 나는 까닭으로 획을 더하였다. ㄴ에서 ㄷ, ㄷ에서 ㄸ으로, ㅁ에서 ㅂ, ㅂ에서 ㅃ으로, ㅅ에서 ㅆ, ㅆ에서 ㅉ으로, ㅇ에서 ㆁ, ㆁ에서 ㆃ으로 소리의 세기를 바탕으로 획을 더한 뜻이 모두 같다. 그러나, 오직 ㅇ은 다르다. 반설음 ㄹ과 반치음 ㅅ 역시 혀와 이의 모양을 본떠서 그 모양을 달리했지만, 획을 더한 의미는 없다.

- 훈민정음 해례본 제자해 -

2. 윗글의 내용과 일치하지 않는 것은?

- ① ㄴ은 획을 더한 글자이다.
- ② ㄷ은 획을 더한 글자이다.
- ③ ㅁ은 입 모양을 본뜬 글자이다.
- ④ ㅅ은 이 모양을 본뜬 글자이다.

3. ㉣에 들어갈 초성으로 가장 적절한 것은?

- ① ㅋ
- ② ㅌ
- ③ ㅍ
- ④ ㅂ

4. 다음 규정에 따른 발음으로 옳은 것은?

표준 발음법 제4장

제13항 홑받침이나 쌍받침이 모음으로 시작된 조사나 어미, 접미사와 결합되는 경우에는, 제 음가대로 뒤 음절 첫소리로 옮겨 발음한다.

- ① 잘 있어[이떠].
- ② 꽃을[꼬슬] 판다.
- ③ 밭에[바테] 간다.
- ④ 비너를 꽃아[꼬다].

5. 다음은 ‘인터넷 실명제 도입’을 주제로 한 토론의 일부이다. ㉣에 들어갈 말로 가장 적절한 것은?

학생 1: 저는 인터넷 실명제 도입에 반대합니다. 인터넷에서 글쓴이의 익명성이 보장되어야 자유로운 표현이 가능하기 때문입니다.

학생 2: (㉣)
그러나 저는 인신공격 등 악성 댓글을 막기 위해서는 인터넷 실명제가 필요하다고 생각합니다.

- ① 토론 주제와 상관이 없는 주장입니다.
- ② 그런 점만 생각하면 반대할 수도 있습니다.
- ③ 우리 생활과 현실적으로 무관한 주장입니다.
- ④ 반대 측은 주장에 대한 근거를 제시하지 않고 있습니다.

[6~7] 다음 글을 읽고 물음에 답하시오.

안녕! 나는 연극 ㉠ 동아리에게 무대 장치를 담당하고 있어. 내 꿈은 ㉡ 배우로서 성공하는 것이었지만 무대 공포증 때문에 배우가 되기를 포기했지. 그래도 연극에 동참할 방법을 찾다가 무대 장치를 맡게 되었어. 내 손으로 만든 무대 위에서 부원들이 ㉢ 공연을 연기하는 모습에 보람을 느껴.

친구들아! ㉣ 이번에 우리 동아리 정기 공연이 있을 거야. (㉣)

6. ㉠~㉣을 문맥에 맞게 고쳐 쓴 것으로 알맞지 않은 것은?

- ① ㉠: 동아리에서
- ② ㉡: 배우로써
- ③ ㉢: 공연하는
- ④ ㉣: 이번에

7. ㉣에 들어갈 내용으로 <조건>을 모두 만족하는 것은?

<조건>

- 관객을 초대하는 의도를 드러낼 것
- 의문형 어미를 활용할 것

- ① 공연을 방해할 친구들! 제발 오지 마.
- ② 너희들의 도움이 절실해. 많이 관람하자.
- ③ 무대 공포증을 극복하고 싶어. 방법이 없을까?
- ④ 너희들의 많은 관람을 기대할게. 꼭 와 줄 거지?

[8~10] 다음 글을 읽고 물음에 답하시오.

생사(生死) 길은
 예 있으며 머뭇거리고,
 나는 간다는 말도
 못다 이르고 어찌 갑니까.
 어느 가을 이른 바람에
 ㉠ 이에 저에 떨어질 것처럼,
 한 가지에 나고
 가는 곳 모르온저.

[A] 아아, 미타찰(彌陀刹)에서 만날 나
 도(道) 닦아 기다리겠노라.

- 월명사, 「제망매가(祭亡妹歌)」 -

8. 위 시에 대한 설명으로 가장 적절한 것은?

- ① 4구체 향가이다.
- ② 영탄적 표현이 나타난다.
- ③ 3·3·2조의 운율이 사용된다.
- ④ 공감각적 이미지가 드러난다.

9. ㉠에 쓰인 표현 방법을 사용하지 않은 것은?

- ① 설별같이 나아간 지아비
- ② 우리는 점점 신명이 난다.
- ③ 너는 산새처럼 날아갔구나!
- ④ 서글픈 옛 자취인 양 흰 눈이 내려

10. [A]에 나타난 화자의 태도로 가장 적절한 것은?

- ① 죽은 누이의 업적을 예찬하고 있다.
- ② 죽은 누이를 다시 만날 것을 두려워하고 있다.
- ③ 이별한 누이를 잊고 세속적 즐거움을 찾고자 한다.
- ④ 누이와 이별한 슬픔을 종교적으로 극복하고자 한다.

[11~13] 다음 글을 읽고 물음에 답하시오.

㉠ 죽는 날까지 하늘을 우러러
 한 점 부끄럼이 없기를,
잎새에 이는 바람에도
 나는 괴로워했다.
 별을 노래하는 마음으로
 모든 죽어 가는 것을 사랑해야지.
 그리고 나한테 주어진 길을
 걸어가야겠다.

오늘 **밤**에도 별이 바람에 스치운다.

- 윤동주, 「서시」 -

11. 위 시에 대한 설명으로 가장 적절한 것은?

- ① 말을 주고받는 형식을 취하고 있다.
- ② 명사로 끝맺으며 여운을 남기고 있다.
- ③ 의지를 표현하는 어미를 사용하고 있다.
- ④ 후렴구를 삽입하여 운율을 형성하고 있다.

12. <보기>를 참고할 때 밑줄 친 시구 중 **밤**과 의미가 가장 유사한 것은?

<보기>
 「서시」는 광복 후 간행된 윤동주의 유고 시집 『하늘과 바람과 별과 시』에 수록된 작품으로 일제 강점기 억압적 상황 속에서 겪어야 했던 지식인의 고뇌를 노래하고 있다.

- ① 산에는 꽃 피네 / 꽃이 피네 - 김소월, 「산유화」
- ② 매운 계절의 채찍에 갈겨 / 마침내 북방으로 휩쓸려 오다. - 이육사, 「절정」
- ③ 넓은 별 동쪽 끝으로 / 옛 이야기 지줄대는 실개천이 휘돌아 나가고 - 정지용, 「향수」
- ④ 남으로 창을 내겠소. / 발이 한참같이 / 꿩이로 파고 / 호미론 김을 매지요. - 김상용, 「남으로 창을 내겠소」

13. ㉠의 화자와 <보기>의 화자가 갖는 공통점은?

<보기>
 내일이나 모레나 그 어느 즐거운 날에
 나는 또 한 줄의 참회록(懺悔錄)을 써야 한다.
 - 그때 그 젊은 나이에
 왜 그런 부끄러운 고백(告白)을 했던가.
 밤이면 밤마다 나의 거울을
 손바닥으로 발바닥으로 닦아 보자.
 - 윤동주, 「참회록(懺悔錄)」 -

- ① 자기 자신을 돌아보며 성찰하고 있다.
- ② 지난 날들을 회상하며 즐거워하고 있다.
- ③ 사명을 완수한 것에 대해 자랑스러워하고 있다.
- ④ 보다 넓은 세상으로 나가는 것을 기뻐하고 있다.

[14~17] 다음 글을 읽고 물음에 답하시오.

<앞부분 줄거리> ‘나’는 아내와 함께 고향을 찾는다. 노인은 집을 고치고 싶은 마음이 있지만 아들에게 쉽게 표현하지 않는다. 가족에게 경제적으로 도움을 받지 못했다고 생각한 ‘나’는 노인에게 진 빚이 없다고 생각하며 그것을 외면한다. 그러던 중 ‘나’는 잠결에 노인과 아내의 대화를 듣게 된다.

“**눈길**을 혼자 돌아가다 보니 그 길엔 아직도 우리 둘 말고는 아무도 지나간 사람이 없지 않았겠냐? 눈발이 그친 신작로 눈 위에 저하고 나하고 둘이 걸어온 발자국만 나란히 이어져 있구나.”
 “그래서 어머님은 그 발자국 때문에 아들 생각이 더 간절 하셨겠네요?”
 “간절하다뿐이었겠냐? 신작로를 지나고 산길을 들어서도 굽이굽이 돌아온 그 몹쓸 발자국들에 아직도 도란도란 저 아그의 목소리나 따뜻한 온기가 남아 있는 듯만 싶었제. 산비둘기만 푸르륵 날아올라도 저 아그 넋이 새가 되어 다시 되돌아오는 듯 놀라지고, 나무들이 눈을 쓰고 서 있는 것만 보아도 뒤에서 금세 저 아그 모습이 뛰어나올 것만 싶었지야. 하다 보니 나는 굽이굽이 외지기만 한 그 산길을 저 아그 발자국만 따라 밟고 왔더니라. 내 자석아, 내 자석아, 너하고 둘이 온 길을 이제는 이 몹쓸 늪은 것 혼자서 너를 보내고 돌아가고 있구나!”
 …(중략)…

[A]

“어머님도 이제 돌아가실 거처가 없으셨던 거지요?”

한동안 조용히 입을 다물고 있던 아내가 이제 더 이상 참을 수가 없어진 듯 갑자기 노인을 추궁하고 나섰다. 그녀의 목소리는 이제 울먹임 때문에 떨리고 있었다. 나 역시도 이제 더 이상 노인을 참을 수가 없었다. 이제나마 노인을 가로막고 싶었다. 아내의 추궁에 대한 그 노인의 대꾸가 너무도 두려웠다. 노인의 대답을 들을 수가 없었다. 하지만, 그 역시도 불가능한 일이었다.

나는 아직도 눈을 뜰 수가 없었다. 불빛 아래 눈을 뜨고 일어날 수가 없었다. 사지가 마비된 듯 가라앉아 있는 때문만이 아니었다. 졸음기가 아직 아쉬워서도 아니었다. 눈꺼풀 밑으로 뜨겁게 차오르는 것을 아내와 노인 앞에 보일 수가 없었다. 그것이 너무도 부끄러웠기 때문이었다.

- 이청준, 「눈길」 -

14. 윗글에 대한 설명으로 적절하지 않은 것은?

- ① 구체적인 지명을 제시하고 있다.
- ② 비유적인 표현을 사용하고 있다.
- ③ 감각적 이미지를 활용하고 있다.
- ④ 과거를 회상하는 내용이 들어 있다.

15. [A]의 상황을 ‘노인’이 일기로 썼다고 할 때, ㉠~㉣ 중 적절하지 않은 것은?

○○○○년 ○월 ○일
 오늘 ㉠아들을 보내고 돌아왔다. 산비둘기를 보아도 아들 생각, ㉡눈 쌓인 나무를 보아도 아들 생각이 났다. 돌아오는 산길에 눈은 녹아 ㉢아들의 발자국은 보이지 않았고, 굵이굵이 ㉣외진 산길을 혼자서 되돌아왔다.

- ① ㉠ ② ㉡ ③ ㉢ ④ ㉣

16. 윗글에서 「눈길」이 갖는 의미로 가장 적절한 것은?

- ① 어머니가 집을 고치고 싶게 된 계기
- ② 아내의 어린 시절 추억을 환기하는 대상
- ③ 몰락한 집안을 일으키고자 하는 아내의 의지
- ④ 자식을 향한 어머니의 사랑을 드러내는 공간

17. 윗글에 대한 감상으로 가장 적절한 것은?

- ① 부모에게 의존하려는 자식의 태도를 비판하였군.
- ② 사라져 가는 전통 예술에 대한 애정이 드러나고 있군.
- ③ ‘나’의 눈물은 자신의 감정이 동요하는 것과 관련 있겠군.
- ④ 농촌을 떠나는 젊은이가 증가하는 현실을 개탄하고 있군.

[18~20] 다음 글을 읽고 물음에 답하시오.

(가) (중모리)

홍보가 기가 막혀, 나가란 말을 듣더니마는, 섰든 자리여가 꿩어 얹혀서,

“아이고, 형님! 형님, 이게 웬 말이오? 이 엄동 설한풍에 수다헌 자식덜을 다리고, 어느 곳으로 가서 산단 말이오? 형님, 한 번 통축을 하옵소서.”

“이놈, 내가 너를 갈 곳까지 일러 주랴? 잔소리 말고 나가거라!”
 몽둥이를 추켜들고 추상같이 어르는구나. 홍보가 깜짝 놀래 안으로 들어가며,

“아이고, 여보, 마누라! [형님]이 나가라 허니, 어느 영이라 어기오며, 어느 명령이라고 안 가겼소? 자식들을 챙겨 보오. 큰자식아, 어디 갔나? 두채놈아, 이리 오느라.”

이삿짐을 챙겨 지고, 놀보 앞에 가 꿩어 얹혀,
 “형님, 갑니다. 부대 안녕히 계옵시오.”

(나) (아니리)

이렇게 홍보가 울며불며 나가, 그렇저렇 이리 갔다가 저리 갔다 허는디, 아, 살 디가 없이니까 거 동네 앞에 물방아실도 자기 안방이요, 이리저리 돌아댁기다가 생현동 북덕촌을 당도 하였섯다. 여러 날, 홍보 자식들이 잘 묵다가 굶어 노니, 모도 아사지경이 되야 가지고, 하루는 음식 노래로 이놈들이 죽 나와서 조르넸디, 한 녀이 썩 나서며,

“아이고, 어머니! 아이고, 어머니! 배는 고파 못 살겠소. 나 육개장국에 사리쌀밥 많이 먹었으면.”

“어따, 이 자석아. 저 입맛 도저하께¹⁾ 아네. 육개장국에 사리쌀밥이 어디 있단 말이나, 이 자석아. 너 입맛 한번 도저하께 잘 아는다 와²⁾.” / 또 한 녀이 나왔으며,

[A] “아이고, 어머니! 나는 용미봉탕³⁾에 잣죽 좀 먹었으면 좋겠소.”

“어따, 이 자석아. 아이, 보리밥도 없는디, 용미봉탕에 잣죽이 또 어디 있단 말이나? 느그들 난시⁴⁾ 못 살겠다, 못 살겠어.”

- 강도근 창, 「홍부가」 -

- 1) 도저(到底)하께: 완벽한 정도에 가깝게. 매우 훌륭하게.
- 2) 아는다 와: 아는구나 응. ‘와’는 감탄의 의미를 가진 말로, 호남 지역의 방언임.
- 3) 용미봉탕(龍味鳳湯): 맛이 매우 좋은 음식을 비유적으로 이르는 말.
- 4) 난시: ‘때문에’의 사투리.

18. [A]에 나타난 특징으로 가장 적절한 것은?

- ① 배경 묘사를 통해 사건을 전개하고 있다.
- ② 속담을 인용하여 자신의 처지를 드러내고 있다.
- ③ 양반에 대한 원망을 직설적으로 나타내고 있다.
- ④ 어구를 반복하여 가난한 상황을 강조하고 있다.

19. (가)와 (나)를 판소리로 공연한다고 할 때, 고려할 사항으로 적절하지 않은 것은?

- ① (가): 제시된 장단에 맞게 창을 한다.
- ② (가): 계절감을 살려 매미 소리를 넣는다.
- ③ (나): 지역 방언으로 향토색을 드러낸다.
- ④ (나): 인물의 성격이 잘 드러나도록 연기한다.

20. <보기>의 ‘아우’가 [형님]에게 충고할 수 있는 말로 가장 적절한 것은?

<보기>

형제가 금덩이 두 개를 주워 나눠 가졌는데 갑자기 아우가 금덩이를 강에 던졌다. 형이 이유를 묻자, “형의 금덩이까지 갖고 싶은 욕심 때문에 형이 미워질까 봐 그랬어요.”라고 했다. 이에 깨달은 바가 있어 형도 금덩이를 강에 던졌다.
 - 형제투금설화(兄弟投金說話) -

- ① 임금에게 충성해야 한다.
- ② 부모에게 효도해야 한다.
- ③ 형제간에 우애가 있어야 한다.
- ④ 친구 사이에 믿음의 있어야 한다.

[21~23] 다음 글을 읽고 물음에 답하시오.

서구에서는 오랜 기간 동안 동물을 이성적 영혼이 없는 존재로 여기는 철학적 관념이 우세했다. 근세에 이르기까지도 동물 복지와 같은 것은 사실상 없었다고도 할 수 있다. 17세기 철학자인 르네 데카르트는 동물을 마치 시계와 같이 어떤 것도 전혀 느끼지 못하는 기계처럼 여겼다. 그래서 그 시대에는 완전히 ㉠의식이 있는 상태의 동물들을 마취나 진통제 처치도 하지 않고 생체 해부를 하는 일도 있었다. 그러한 경향이 오늘날까지 영향을 미쳐 동물을 마치 기계인 양 취급하는 **공장식 농장**의 출현을 가져왔다고 할 수 있다.

사실 우리는 데카르트의 주장처럼, 동물이 쾌락이나 고통을 느낀다는 것을 명백하게 입증하지 못한다. 그러나 따지고 보면 우리는 이웃이 어떤 느낌을 느끼며 사는지 역시 정확히 알지 못한다. 설령 그들이 어떤 상황에서 기쁨이나 고통을 나타내는 소리나 언어를 사용하는 등의 행동을 하더라도 그것이 우리가 느끼는 종류의 기쁨과 고통과 동일한 것인지, 혹은 꾸며서 그러는 것인지 어떻게 확신할 수 있는가?

그럼에도 불구하고 우리는 서로에게 최소한 어떤 일을 해서는 안 된다는 것을 사회적 약속으로 삼고 살아간다. 동물에게도 마찬가지이다. 우리는 동물의 쾌락과 고통을 명백히 입증하지는 못하지만, 인간뿐 아니라 동물에 대해서도 어떤 일은 해도 되지만, 어떤 일은 해서는 안 된다는 사회적 합의가 존재한다. 이 합의는 바로 동물에게도 ‘복지’가 있다는 생각에 근거하는 것이다. 이것은 현대 사회에서 동물의 권리에 대해 어떤 생각을 가지고 있든 최소한 공유되고 있는 생각이다.

...(중략)...

그러므로 불필요한 고통은 배제하고 사람을 위하여 필요한 경우라도 고통을 최소화하기 위해 노력하는 것이 인도적인 행위이다. 이는 사람과 일정한 관계를 유지하고 살아가는 동물과 건전하고 바람직한 관계를 정립하는 측면에서 마땅히 지녀야 할 자세이다. 결국 동물의 복지를 책임져야 하는 것은 바로 인간이며, 이는 인간을 보다 인간답게 하는 일이 될 것이다.

- 김진석, 「동물의 복지를 생각한다」 -

21. 윗글을 읽을 때 유의할 점이 아닌 것은?

- ① 주장의 논리성을 따져야 한다.
- ② 사실과 의견을 구분해야 한다.
- ③ 전제나 가정이 올바른지 확인해야 한다.
- ④ 등장인물의 심리 변화를 고려해야 한다.

22. **공장식 농장**의 출현을 가져온 생각은?

- ① 동물은 이성적 영혼을 지니고 있다.
- ② 동물은 인간과 동일한 감각을 가졌다.
- ③ 동물은 쾌락이나 고통을 느끼지 못한다.
- ④ 동물은 인간과 동반자적 관계를 맺고 있다.

23. ㉠과 문맥적 의미가 가장 가까운 것은?

- ① 너는 특권 의식을 버려야 한다.
- ② 그는 올바른 의식을 갖춘 사람이다.
- ③ 그는 마취가 덜 깬지 의식이 흐릿했다.
- ④ 최근에 환경을 보호하려는 의식이 높아졌다.

[24~25] 다음 글을 읽고 물음에 답하시오.

전형필이 오세창을 만났을 때 전형필의 나이는 스무 살이었다. 오세창과는 무려 40년의 나이 차이가 났지만 둘은 세월을 뛰어넘은 우정을 나누었다. 두 사람의 만남을 지켜 보며 자란 오세창의 막내아들 오일룡 씨는 당시 두 사람의 모습을 생생하게 기억하고 있다. “하루는 밤중에 자다가 눈을 떠 보니, 하얀 두루마기를 입은 청년과 아버지가 이야기를 나누고 계셨다. 자는 척하고 그 이야기를 들어 보니, 우리나라 고서화에 관한 것이었다.”

이후 전형필은 오세창의 집을 드나들며 많은 작품들을 감상하고 공부하며, 우리 문화유산에 대한 안목을 키워 나갔다. 오세창은 전형필이 작품을 가져올 때마다 그 가치를 꼼꼼히 평가하고 정리한 글을 남겼다.

전형필은 오세창과의 만남을 통해 비로소 일제 강점하의 조선을 위해 자신이 해야 할 일이 무엇인지 깨닫는다. 훗날 사람들은 두 사람의 만남을 암울했던 시기에 하늘이 우리 민족에게 내린 복이라고 했다. 하지만 전형필이 우리 문화유산의 소중함을 자각하던 그 시기, 조선의 현실은 더없이 절망적이었다. 일제의 가혹한 민족 말살 정책으로 인해 조선의 역사, 문화, 제도 등 모든 것이 사라져 가고 있었으며, 전형필이 목격한 우리 문화유산의 처지 또한 암담했다. 우리의 문화유산이 철저히 파괴되고, 민족혼이 나락으로 떨어지던 일제 강점하의 절박한 현실 앞에서 전형필은 **일생을 건 싸움**을 시작한다.

그의 문화유산 수집은 민족의 정체성을 지키기 위한 독립 투쟁이었다. 문화유산을 통해 미술사를 연구하고, 미술사 연구를 통해서 우리 전통문화의 우수성을 후손들에게 알리려는 목적이 있었던 것이다.

- ○○방송 한국사전 제작부, 「간송 전형필」 -

24. 윗글에서 사용한 글쓰기 전략은?

- ① 관련 인물의 증언을 인용한다.
- ② 허구적인 시·공간을 설정한다.
- ③ 여정에 따라서 건문을 서술한다.
- ④ 갈등을 중심으로 사건을 전개한다.

25. 윗글에서 알 수 있는 **일생을 건 싸움**에 해당하는 것으로 거리가 먼 것은?

- ① 우리 문화유산 수집
- ② 외국의 문화재 보호
- ③ 문화유산을 통한 미술사 연구
- ④ 후손에게 전통문화의 우수성 전달

※ 확인 사항

답을 OMR 답안지의 해당란에 정확히 표기했는지 확인하시오.

제 3 교시

영 어

수험번호 ()

성 명 ()

※ 다음 물음에 대한 가장 옳은 답을 하나만 골라, OMR 답안지에 정확히 표기하시오.

[1~3] 밑줄 친 부분의 뜻으로 가장 알맞은 것을 고르시오.

1. Tom wants to know more about Korean literature.

- 1 문학 2 지리 3 기술 4 직업

2. University is different from high school.

- 1 ~와/과 다르다. 2 ~을/를 돌보다. 3 ~을/를 의지하다. 4 ~을/를 이용하다.

3. Kids are afraid of being alone in the dark.

- 1 ~을/를 관람하다. 2 ~을/를 좋아하다. 3 ~을/를 두려워하다. 4 ~을/를 소개하다.

4. 두 단어의 의미 관계가 나머지 셋과 다른 것은?

- 1 hot - cold 2 sick - ill 3 slow - fast 4 clean - dirty

5. 게시판의 내용에서 알 수 없는 것은?

Brown Backpack Found
Please pick it up from the Lost and Found Center at the library
(Office hours: 9:00 a.m. ~ 5:00 p.m. Phone number: 123-4567)

- 1 습득 물품 2 근무 시간 3 전화번호 4 습득 날짜

[6~8] 빈칸에 공통으로 들어갈 말로 가장 알맞은 것을 고르시오.

6. Could you _____ me the way to the post office? He didn't _____ up at the school festival.

- 1 show 2 hear 3 enjoy 4 change

7. _____ don't you take a rest tonight? _____ do you think people enjoy watching sports?

- 1 How 2 Why 3 Where 4 Which

8. It is easy _____ him to pass the exam. I have lived here _____ ten years.

- 1 at 2 in 3 of 4 for

9. 대화에서 환경을 보호하기 위한 방법으로 직접적으로 언급되지 않은 것은?

A: We learned about ways we can protect the environment in class today. B: Oh, really? What ways? A: We talked about recycling, reducing garbage, and using less electricity.

- 1 재활용하기 2 쓰레기 줄이기 3 헤어스프레이 사용하기 4 전기 아껴 쓰기

10. 밑줄 친 표현의 의미로 가장 알맞은 것은?

A: I wish I could speak Chinese. B: Well, it's never too late to learn.

- 1 펜은 칼보다 강하다. 2 배움에는 늦음이 없다. 3 집보다 좋은 곳은 없다. 4 외모로 사람을 판단하지 마라.

11. 대화에서 알 수 있는 B의 심정으로 가장 알맞은 것은?

A: How was the picnic yesterday? B: It was great! I had a lot of fun there. A: You had perfect weather, too. B: Yes. That's why I'm so happy today.

- 1 괴롭다. 2 슬프다. 3 행복하다. 4 불안하다.

[12~13] 대화의 빈칸에 들어갈 말로 가장 알맞은 것을 고르시오.

12. A: _____? B: No, I can't. I have too much homework.

- 1 What do you want 2 What is your favorite novel 3 Did you go shopping yesterday 4 Can you come to my party tonight

13. A: Why are you so upset? B: _____.

- 1 Yes, it is safe 2 Of course I'd love to 3 Good idea, I think I will 4 It's because I failed my exam

14. 대화가 이루어지는 장소로 가장 알맞은 것은?

A: Hi, I'd like to have my hair cut.
 B: OK, let's see. How about a short hairstyle?
 A: Alright. I'll trust you on that.

- ① 매표소 ② 미용실 ③ 우체국 ④ 제과점

15. 주어진 말에 이어질 두 사람의 대화 순서로 가장 알맞은 것은?

What's the purpose of your visit?

(A) How long are you staying here?
 (B) About two weeks.
 (C) I'm here on vacation.

- ① (A) - (C) - (B) ② (B) - (A) - (C)
 ③ (B) - (C) - (A) ④ (C) - (A) - (B)

16. 다음 안내 방송에서 언급되지 않은 사항은?

This is your captain speaking. Today, we will be flying from Incheon to Beijing. The flight is expected to take 2 hours. Currently, the weather is clear in Beijing and we expect to arrive on time.

- ① 도착지 ② 예상 비행시간
 ③ 식사 제공 안내 ④ 도착지 날씨

17. 다음 글을 쓴 목적으로 가장 알맞은 것은?

Dear Mike,

How are you? I am writing to invite you to visit me on Jeju Island. I know you have summer holidays soon. Please accept my invitation to come to my house this summer.

Jake

- ① 초대하기 위해 ② 항의하기 위해
 ③ 충고하기 위해 ④ 용서하기 위해

18. 다음 문장이 들어가기에 가장 알맞은 곳은?

This is because fires are very dangerous.

When you go to Woodland Park, remember the following rules. (①) First, fires, even for cooking, are not allowed. (②) Next, food must be stored properly. (③) Leaving food out in the open attracts wild animals. (④)

19. 다음 글의 제목으로 가장 알맞은 것은?

Too much stress can seriously affect your health. Let's talk about tips to deal with your stress. Start by doing some physical activity. If that doesn't work, talk about your problems with someone.

- ① Where to Get a Job
 ② When to Get Married
 ③ How to Manage Stress
 ④ How to Make New Friends

[20~21] 다음 글의 빈칸에 들어갈 말로 가장 알맞은 것을 고르시오.

20.

Every society has rules of etiquette that people are expected to _____. We need to be careful about what we say and do. Etiquette helps us to be respectful of others.

- ① follow ② spend ③ strike ④ travel

21.

The other day while I was surfing the Internet, I found some of my pictures on another website. The site used them without my _____. That's illegal!

- ① life ② time ③ emotion ④ permission

22. 다음 글에서 알 수 없는 것은?

This notice is written for all students who want to use the school library during the summer vacation. The library is open from 9 a.m. to 1 p.m. You can borrow up to four books, but you must return them within ten days.

- ① 도서관 개방 시간 ② 도서관 설립 연도
 ③ 도서 대출 허용 권수 ④ 도서 대출 기한

23. 다음 글의 주제로 가장 알맞은 것은?

Have you ever been nervous before a job interview? Breathing deeply can help you relax. Practicing interview questions is also helpful. Practice gives you confidence which will reduce your nervousness.

- ① 취업 면접에 앞서 긴장감을 줄이는 방법
 ② 에너지 소비 효율성을 높이는 방법
 ③ 기업 간 분쟁을 해결하는 방법
 ④ 출장 비용을 절감하는 방법

[24~25] 다음 글을 읽고 물음에 답하시오.

Photos can be used for educational purposes. Teachers can teach history by showing photos in their classes. _____, a photo taken 100 years ago can show students how people lived at that time.

24. 위 글의 빈칸에 들어갈 말로 가장 알맞은 것은?

- ① However ② Instead
 ③ For example ④ In contrast

25. 위 글의 주제로 가장 알맞은 것은?

- ① 카메라 구입 방법 ② 카메라 장비 목록
 ③ 사진 촬영 유의점 ④ 사진의 교육적 활용

※ 확인 사항

답을 OMR 답안지의 해당란에 정확히 표기했는지 확인하시오.

제 ② 교시

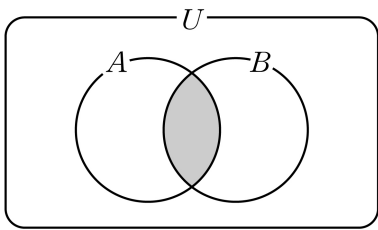
수 학

수험번호 ()

성 명 ()

※ 다음 물음에 대한 가장 옳은 답을 하나만 골라, OMR 답안지에 정확히 표기하시오.

1. 전체집합 $U = \{x | x \text{는 } 1 \leq x \leq 10 \text{인 자연수}\}$ 의 두 부분집합 $A = \{2, 3, 5, 7\}$, $B = \{x | x \text{는 } 4 \text{의 약수}\}$ 에 대하여 그림과 같이 벤 다이어그램의 색칠한 부분에 속하는 원소는?



- ① 1
- ② 2
- ③ 5
- ④ 10

2. 다음 중 참인 명제는?

- ① $4+3 < 5$ 이다.
- ② $2x+3=5$ 이다.
- ③ 3은 6의 약수이다.
- ④ $x^2=1$ 이면 $x=1$ 이다.

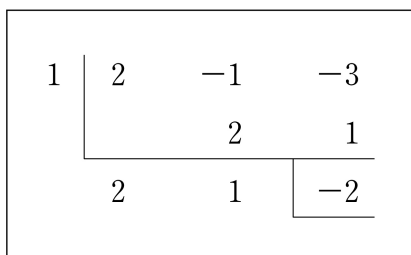
3. 복소수 $\overline{3-2i} = a+bi$ 를 만족하는 두 실수 a, b 에 대하여 $a-b$ 의 값은? (단, $\overline{a+bi} = a-bi, i = \sqrt{-1}$)

- ① 1
- ② 2
- ③ 3
- ④ 4

4. 두 다항식 $A=x, B=x-3$ 의 곱 AB 는?

- ① x^2-3x
- ② x^2-x
- ③ x^2+x
- ④ x^2+3x

5. 그림은 조립제법을 이용하여 x 에 대한 다항식 $2x^2-x-3$ 을 일차식 $x-1$ 로 나눌 때의 몫과 나머지를 구하는 과정이다. 이 때 몫은?



- ① x
- ② $x+2$
- ③ $2x-1$
- ④ $2x+1$

6. 유리식 $\frac{x^2}{x-2} - \frac{4}{x-2}$ 를 간단히 하면? (단, $x \neq 2$)

- ① -2
- ② 2
- ③ $x-2$
- ④ $x+2$

7. 이차방정식 $x^2+x-2=0$ 의 두 근을 α, β 라고 할 때, $\frac{1}{\alpha} + \frac{1}{\beta}$ 의 값은?

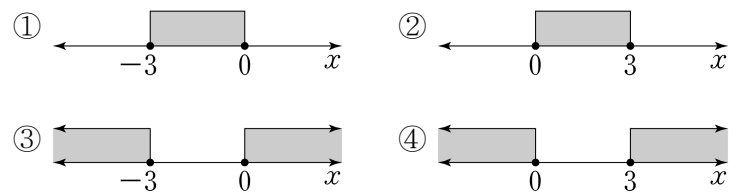
- ① $-\frac{1}{2}$
- ② $\frac{1}{2}$
- ③ $\frac{3}{2}$
- ④ $\frac{5}{2}$

8. 연립방정식 $\begin{cases} x+y=1 \\ y-z=2 \\ z-x=3 \end{cases}$ 의 해가 $x=-2, y=a, z=b$ 일 때,

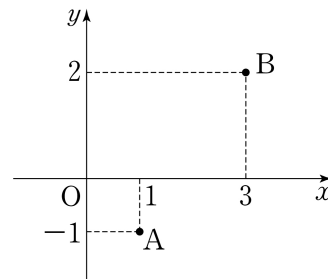
$a+b$ 의 값은?

- ① 1
- ② 2
- ③ 3
- ④ 4

9. 이차부등식 $x(x-3) \leq 0$ 의 해를 수직선 위에 옳게 나타낸 것은?



10. 그림에서 두 점 $A(1, -1), B(3, 2)$ 사이의 거리는?



- ① $\sqrt{5}$
- ② $\sqrt{7}$
- ③ $\sqrt{10}$
- ④ $\sqrt{13}$

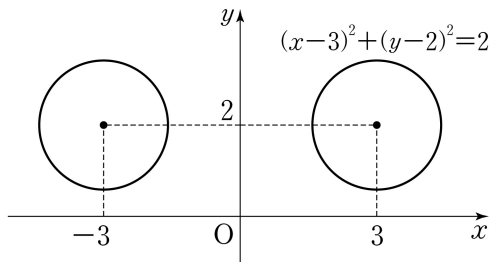
11. 직선 $y = -\frac{1}{2}x + 1$ 에 수직이고, 원점을 지나는 직선의 방정식은?

- ① $y = -2x$
- ② $y = -\frac{1}{2}x$
- ③ $y = \frac{1}{2}x$
- ④ $y = 2x$

12. 원 $x^2 + y^2 = 4$ 와 직선 $y = x$ 의 위치 관계는?

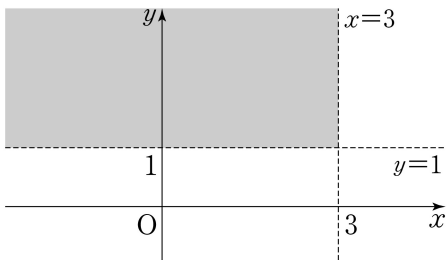
- ① 만나지 않는다.
- ② 한 점에서 만난다.
- ③ 서로 다른 두 점에서 만난다.
- ④ 서로 다른 세 점에서 만난다.

13. 원 $(x-3)^2 + (y-2)^2 = 2$ 를 y 축에 대하여 대칭이동한 원의 방정식은?



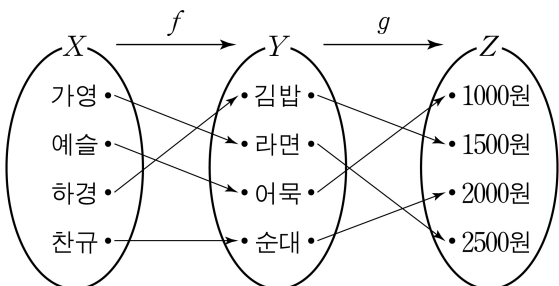
- ① $(x-3)^2 + (y-2)^2 = 2$
- ② $(x-3)^2 + (y+2)^2 = 2$
- ③ $(x+3)^2 + (y-2)^2 = 2$
- ④ $(x+3)^2 + (y+2)^2 = 2$

14. 그림에서 색칠한 부분의 영역을 부등식으로 나타낸 것은?
(단, 경계선은 제외)



- ① $\begin{cases} x < 3 \\ y < 1 \end{cases}$
- ② $\begin{cases} x < 3 \\ y > 1 \end{cases}$
- ③ $\begin{cases} x > 3 \\ y < 1 \end{cases}$
- ④ $\begin{cases} x > 3 \\ y > 1 \end{cases}$

15. 가영, 예슬, 하경, 찬규가 분식집에서 각자 원하는 메뉴를 주문하고, 금액을 지불하려고 한다. 이 때 세 집합 X, Y, Z 에 대하여 두 함수 $f: X \rightarrow Y, g: Y \rightarrow Z$ 가 그림과 같을 때, $(g \circ f)$ (하경)의 값은? (단, $g \circ f$ 는 f 와 g 의 합성함수)

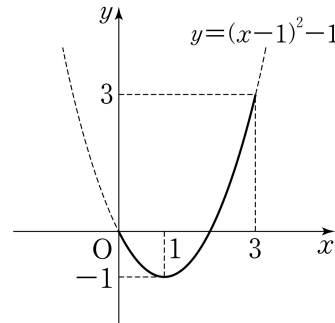


- ① 1000원
- ② 1500원
- ③ 2000원
- ④ 2500원

16. 함수 $f(x) = x+3$ 의 역함수를 f^{-1} 라고 할 때, $f^{-1}(1)$ 의 값은?

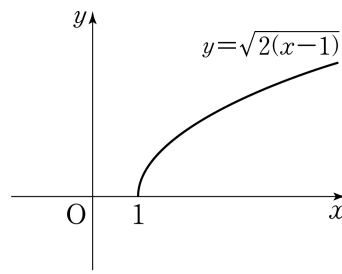
- ① -2
- ② 0
- ③ 2
- ④ 4

17. 정의역이 $\{x | 0 \leq x \leq 3\}$ 일 때, 함수 $y = (x-1)^2 - 1$ 의 최댓값은?



- ① -3
- ② 0
- ③ 3
- ④ 6

18. 무리함수 $y = \sqrt{2x}$ 의 그래프를 x 축의 방향으로 a 만큼 평행이동하면 $y = \sqrt{2(x-1)}$ 의 그래프가 된다. a 의 값은?



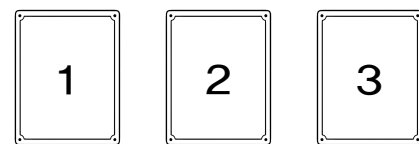
- ① -1
- ② 0
- ③ 1
- ④ 2

19. 표는 육십분법의 각을 호도법의 각으로 바꾼 것이다. (가)의 값은?

육십분법	30°	60°	90°	180°
호도법	$\frac{\pi}{6}$	$\frac{\pi}{3}$	(가)	π

- ① $\frac{\pi}{4}$
- ② $\frac{\pi}{2}$
- ③ $\frac{2\pi}{3}$
- ④ 2π

20. 그림과 같은 석 장의 숫자 카드가 있다. 이 중에서 서로 다른 두 장의 카드를 택하여 만들 수 있는 두 자리 정수의 개수는?



- ① 6개
- ② 8개
- ③ 10개
- ④ 12개

※ 확인 사항
답을 OMR 답안지의 해당란에 정확히 표기했는지 확인하시오.

제 4 교시

사 회

수험번호 ()

성 명 ()

※ 다음 물음에 대한 가장 옳은 답을 하나만 골라, OMR 답안지에 정확히 표기하시오.

1. 다음 설명에 해당하는 현대 사회의 특징으로 가장 적절한 것은?

- 정신 노동과 지식의 가치가 중요하다.
- 인터넷과 같은 정보 통신 기술이 발달하였다.

- ① 고령화 ② 다문화 ③ 도시화 ④ 정보화

2. 다음 사례에 해당하는 현대 사회의 갈등 양상은?

- ○○시와 □□시는 철도역 유치로 인해 갈등을 빚고 있다.
- ◎◎시와 △△도는 폐기물 처리 시설의 설치를 둘러싸고 갈등을 빚고 있다.

- ① 지역 갈등 ② 계층 갈등
- ③ 노사 갈등 ④ 세대 갈등

3. 다음 설명에 해당하는 문화 변동의 요인은?

- 외부의 다른 사회로부터 문화 요소가 유입되었다.
- 우리나라 사람들도 커피를 즐겨 마시게 되었다.

- ① 전파 ② 진화 ③ 혁신 ④ 발명

4. 인권에 대한 설명으로 옳지 않은 것은?

- ① 인간이 가지는 보편적 권리이다.
- ② 근대 시민 혁명으로 인권 의식이 신장되었다.
- ③ 사회 정의 보다는 국가 권력의 유지를 위한 것이다.
- ④ 대부분의 현대 국가는 인권을 법으로 보장하고 있다.

5. 다음의 내용에 해당하는 기본권은?

- 국민이 인간다운 생활을 할 수 있도록 국가로부터 보장 받을 권리이다.
- 교육을 받을 권리, 노동권 등이 해당된다.

- ① 자유권 ② 사회권 ③ 참정권 ④ 청구권

6. 다음에 해당하는 민주 정치의 원리는?

- 권력의 남용을 막아 국민의 기본권을 보장하는 것을 목적으로 한다.
- 법의 제정은 입법부, 법의 집행은 행정부, 법의 적용은 사법부가 나누어 맡는다.

- ① 국민 주권의 원리 ② 국민 자치의 원리
- ③ 권력 분립의 원리 ④ 입헌 정치의 원리

7. 다음에서 설명하는 제도는?

국가 공권력의 행사 또는 불행사로 헌법상 보장된 국민의 기본권이 침해되는 경우 헌법재판소에 자신의 기본권을 구제해 줄 것을 청구하는 제도이다.

- ① 민사 소송 ② 헌법 소원
- ③ 형사 소송 ④ 행정 심판

8. 다음 내용에 해당하는 것으로 가장 적절한 것은?

정부 정책에 대한 정보를 신문 또는 방송 등을 통하여 신속하게 전달하고, 정책에 대한 해설과 비판을 제공하여 여론 형성에 주도적인 역할을 한다.

- ① 언론 ② 법원 ③ 정부 ④ 가계

9. 국민이 법 제도에 참여할 수 있는 방법을 <보기>에서 고른 것은?

- <보기>
- ㄱ. 입법 청원 ㄴ. 탄핵 소추
 - ㄷ. 국정 감사 ㄹ. 국민 참여 재판

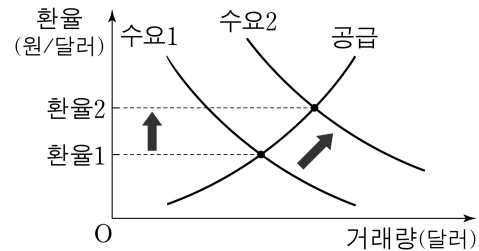
- ① ㄱ, ㄴ ② ㄱ, ㄹ ③ ㄴ, ㄷ ④ ㄷ, ㄹ

10. 다음 설명에 해당하는 알맞은 용어는?

한 나라의 거주자와 다른 나라의 거주자 사이에 이루어지는 국제 거래에 따른 외화의 수취와 지급 상태

- ① 물가 지수 ② 재정 정책
- ③ 국제 수지 ④ 금융 정책

11. 외화의 수요와 공급을 나타낸 다음 그래프에 대한 설명으로 옳은 것은? (단, 다른 조건은 일정하다고 가정한다.)



- ① 외화의 공급이 증가하여 환율이 상승하였다.
- ② 외화의 공급이 감소하여 환율이 하락하였다.
- ③ 외화의 수요가 증가하여 환율이 상승하였다.
- ④ 외화의 수요가 감소하여 환율이 하락하였다.

12. 실업률에 대한 설명으로 옳은 것은?

- ① 한 해 동안 직장을 얻은 사람의 숫자이다.
- ② 전체 인구에서 취업자가 차지하는 비율이다.
- ③ 한 해 동안의 국내 총생산(GDP) 증가율이다.
- ④ 경제 활동 인구에서 실업자가 차지하는 비율이다.

13. 국제 경제 협력을 위한 국제 기구로 볼 수 없는 것은?

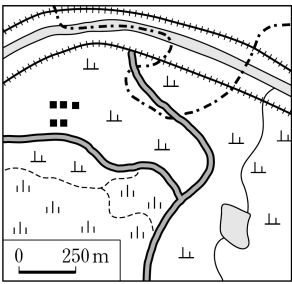
- ① 세계 무역 기구(WTO)
- ② 경제 협력 개발 기구(OECD)
- ③ 아시아·태평양 경제 협력체(APEC)
- ④ 국제 연합 교육 과학 문화 기구(UNESCO)

14. 다음 설명에 해당하는 것은?

우리나라는 북위 33°~43°, 동경 124°~132° 사이에 위치하고 있다.

- ① 수리적 위치 ② 지리적 위치
- ③ 관계적 위치 ④ 가변적 위치

15. 지도를 바르게 읽은 것은?



- ① 공장이 있다.
- ② 제방이 건설되어 있다.
- ③ 하천과 행정 경계가 일치한다.
- ④ 경지에서는 논농사만 이루어진다.

16. 다음 내용에 해당하는 지리 조사 단계는?

○ 조사 대상을 찾아가 직접 촬영한다.
○ 현지인을 찾아가 면담하고 대화를 녹취한다.

- ① 조사 주제 선정 ② 실내 조사
- ③ 야외 조사 ④ 자료 분석

17. 다음 설명에 해당하는 기후는?

○ 가장 따뜻한 달의 평균 기온이 10℃를 넘지 않는다.
○ 짧은 여름에만 초원이 형성되는 지역이나 연중 눈이 덮여 있는 지역을 볼 수 있다.

- ① 열대 기후 ② 건조 기후 ③ 냉대 기후 ④ 한대 기후

18. — 표시된 산맥의 공통점은?



(디르케 세계 지도, 2008)

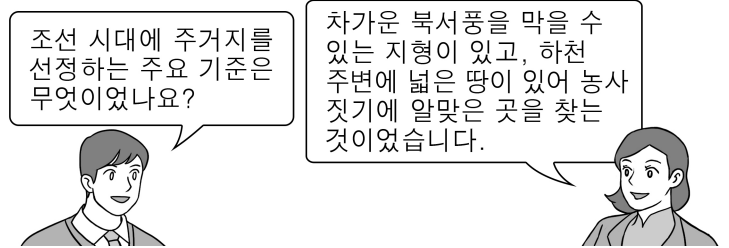
- ① 고기 습곡 산맥이다.
- ② 신생대에 생성된 산맥이다.
- ③ 알프스·히말라야 조산대에 위치하고 있다.
- ④ 석유와 천연가스가 풍부하게 매장되어 있다.

19. 다음에서 설명하는 공업은?

○ 원료의 수입과 제품의 수출이 유리한 해안에 입지한다.
○ 포항, 당진, 광양 등이 대표적인 곳이다.

- ① 유리 공업 ② 제철 공업
- ③ 시멘트 공업 ④ 반도체 공업

20. 대화에서 알 수 있는 주거지 선정 기준은?



- ① 복지 시설 ② 배산 임수 ③ 교육 조건 ④ 상업 시설

21. 범람원을 이루고 있는 지형으로 옳은 것을 <보기>에서 고른 것은?

<보기>

ㄱ. 파식대	ㄴ. 해안 단구
ㄷ. 배후 습지	ㄹ. 자연 제방

- ① ㄱ, ㄴ ② ㄱ, ㄹ ③ ㄴ, ㄷ ④ ㄷ, ㄹ

22. 다음에 해당하는 인간과 자연의 관계를 바라보는 관점은?

○ 인간과 자연의 관계는 조화와 균형이 중요하다.
○ 도로를 건설할 때 동물의 이동로를 만들어야 한다.

- ① 환경 결정론 ② 환경 가능론
- ③ 문화 결정론 ④ 생태학적 관점

23. 다음 설명에 해당하는 지형은?

○ 사주가 성장하여 만의 입구를 막아 형성된 지형이다.
○ 강릉에 있는 경포호가 대표적이다.

- ① 석호 ② 갯벌 ③ 해식에 ④ 시 스택

24. 다음과 같은 피해를 주는 것은?

○ 강풍에 의한 창문 파손
○ 집중 호우에 의한 하천 범람

- ① 지진 ② 가뭄 ③ 태풍 ④ 황사

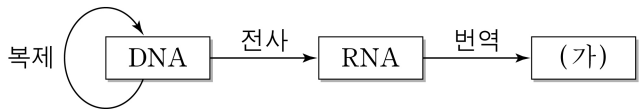
25. 다음 내용에서 설명하는 것은?

거점의 성장 효과가 주변 지역의 산업까지 발달시키는 효과를 뜻한다.

- ① 역류 효과 ② 파급 효과 ③ 흡인 효과 ④ 배출 효과

※ 확인 사항
답을 OMR 답안지의 해당란에 정확히 표기했는지 확인하시오.

13. 다음은 사람의 유전 정보 흐름을 나타낸 것이다. (가)에 해당하는 물질은?



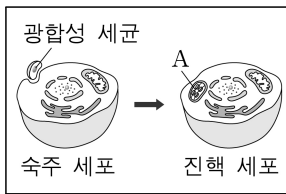
- ① 물 ② 단백질 ③ 비타민 ④ 무기 염류

14. 다음 설명에 해당하는 것은?

- 세균, 바이러스 등에 의한 감염성 질병을 예방하기 위한 항원이다.
- 죽은 병원체 또는 인체에 해가 없을 정도로 독성을 약화시킨 살아 있는 병원체를 사용한다.

- ① 백신 ② 마취제 ③ 제산제 ④ 아스피린

15. 다음 설명에 해당하는 세포 소기관 A는?



- 세포 내에서 광합성을 담당한다.
- 광합성 세균이 숙주 세포 안에 공생하다가 진핵 세포의 소기관으로 변화된 것으로 추정된다.

- ① 액포 ② 세포벽
③ 엽록체 ④ 미토콘드리아

16. 다음 설명에 해당하는 의료 기구는?

- 진동수가 20,000 Hz 이상인 음파가 체내 각 조직에서 흡수, 반사되는 정도 차이를 영상화하여 보여주는 장치이다.
- 자궁 내 태아의 상태 등을 검사하는 데 이용된다.

- ① 내시경 ② 체온계
③ 혈압계 ④ 초음파 진단기

17. 생태계에서 일어나는 탄소 순환 과정 중, 생물이 대기 중으로 이산화 탄소를 배출하는 과정은?

- ① 교배 ② 증산 ③ 호흡 ④ 광합성

18. 다음 설명에 해당하는 지질 시대는?

- 지질 시대 중 가장 길다.
- 원시 생물이 최초로 출현한 시대이며, 대표적인 화석으로 스트로마톨라이트가 있다.

- ① 선캄브리아대 ② 고생대
③ 중생대 ④ 신생대

19. 표는 태양계의 두 행성 A, B를 비교한 것이다. 이에 대한 설명으로 옳은 것은?

행성	특징	주요 구성 물질
A	물과 생명체가 존재한다.	철, 산소, 규소
B	태양계에서 가장 큰 행성으로 표면에는 대적점이 있다.	수소, 헬륨

- ① A는 천왕성이다.
② B는 지구형 행성에 속한다.
③ B는 A보다 위성 수가 많다.
④ A는 B보다 평균 밀도가 작다.

20. 다음 설명에 해당하는 것은?

- 대기 중 온실 기체가 증가하여 지구의 평균 온도가 올라가는 현상이다.
- 이 현상으로 대륙의 빙하가 녹으면서 해수면이 상승할 수 있다.

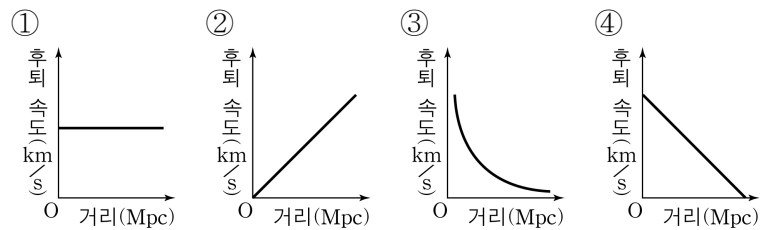
- ① 황사 ② 산성비 ③ 쓰나미 ④ 지구 온난화

21. 다음은 지구계를 구성하는 두 권 사이의 상호작용의 예이다. 상호작용하는 두 권을 옳게 짝지은 것은?

- 땅 속의 식물 뿌리는 암석을 풍화시키고, 식물은 토양에 뿌리를 내려 식물체를 지지한다.

- ① 기권 - 수권 ② 생물권 - 지권
③ 기권 - 지권 ④ 생물권 - 수권

22. 허블은 지구에서 멀리 있는 은하일수록 후퇴 속도가 빠르다는 사실을 알아냈는데, 이를 허블 법칙이라고 한다. 허블 법칙을 나타낸 그래프로 옳은 것은?

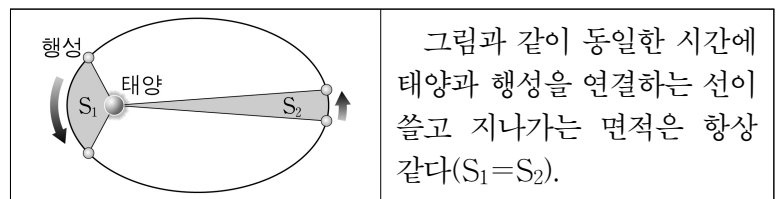


23. 다음 설명에 해당하는 것은?

- 지권에서 판의 운동을 일으키는 원동력이다.
- 습곡산맥, 화산, 지진 등 지표면의 변화를 일으키는 원인이 된다.

- ① 내핵의 운동 ② 대기의 순환
③ 맨틀의 대류 ④ 해류의 순환

24. 케플러의 법칙 중 다음 설명에 해당하는 것은?



- ① 조화 법칙 ② 열역학 법칙
③ 질량 보존 법칙 ④ 면적 속도 일정 법칙

25. 다음 설명의 ㉠에 해당하는 것은?

- 지구는 (㉠)에 의해 외부에서 들어오는 작은 물체의 대부분이 타버리기 때문에 운석 구덩이 수가 수성보다 적다.
- 수성은 태양에 가까이 위치하여 평균 온도가 높고 중력이 작기 때문에 (㉠)을/를 가질 수 없다.

- ① 대기 ② 위성 ③ 생명체 ④ 행성 고리

※ 확인 사항
답을 OMR 답안지의 해당란에 정확히 표기했는지 확인하십시오.

14. 다음에서 설명하는 덕목은?

- 나와 의견이 다른 사람을 인정하고 존중하는 것
- 남의 잘못을 너그럽게 받아들이거나 용서하는 것

- ① 관용 ② 자유 ③ 평등 ④ 준법

15. ㉠에 들어갈 내용으로 적절하지 않은 것은?

주제: 자민족 중심주의
 (가) 의미: 자기 민족이 다른 민족보다 우월하다고
 믿고 다른 민족을 배척하는 태도
 (나) 문제점: (㉠)

- ① 인류 문화 발전에 위협
 ② 민족 간의 갈등 발생 우려
 ③ 다른 민족에 대한 편협한 시각
 ④ 세계화 시대의 상호 협력 증대

16. 밑줄 친 '이것'에 해당하는 공자의 사상은?

이것은 “임금은 임금다워야 하고, 신하는 신하다워야 한다.”라는 뜻으로 사람들이 각자의 신분과 지위에 맞는 역할을 제대로 해야 한다는 의미를 갖는다.

- ① 정명(正名) ② 자비(慈悲) ③ 부쟁(不爭) ④ 겸애(兼愛)

17. 북한 이탈 주민의 정착을 돕기 위한 노력에 해당하는 것을 <보기>에서 고른 것은?

<보기>

- ㄱ. 경제적 자립 지원
- ㄴ. 사회적 편견과 무관심
- ㄷ. 문화적 적응을 위한 교육
- ㄹ. 지속적인 사상 검열과 통제

- ① ㄱ, ㄴ ② ㄱ, ㄷ ③ ㄴ, ㄷ ④ ㄷ, ㄹ

18. 다음에서 자유의 의미를 바르게 연결한 것은?

(가) 외부로부터의 강제나 방해가 없는 상태
 (나) 스스로의 선택과 결정에 따라 목적을 설정하고 그것을 실현하고자 노력하고 있는 상태

(가) (나)

- ① 소극적 자유 - 적극적 자유
 ② 적극적 자유 - 감정적 자유
 ③ 감정적 자유 - 이성적 자유
 ④ 이성적 자유 - 소극적 자유

19. 다양한 사회적 갈등이 발생하는 원인에 해당하는 것만을 <보기>에서 모두 고른 것은?

<보기>

- ㄱ. 역지사지의 자세
- ㄴ. 경제적 이해관계 대립
- ㄷ. 신념이나 가치관의 충돌
- ㄹ. 상대방에 대한 왜곡된 정보

- ① ㄱ, ㄴ ② ㄷ, ㄹ ③ ㄱ, ㄴ, ㄹ ④ ㄴ, ㄷ, ㄹ

20. 이상 사회를 구현하기 위한 노력으로 적절하지 않은 것은?

- ① 관용적인 태도
 ② 민주적인 제도 운영
 ③ 사회적 갈등에 대한 무관심
 ④ 경제적 풍요와 복지의 실현

21. ㉠에 들어갈 말로 적절한 것은?

(㉠)은/는 정의롭지 못한 법이나 정부 정책을 의도적으로 거부하는 시민 저항 운동이다.

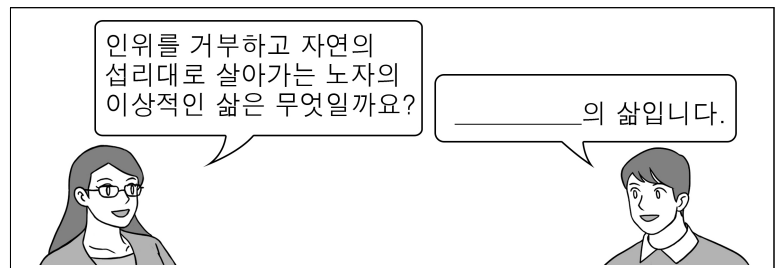
- ① 자아실현 ② 시민 불복종
 ③ 기본권 제한 ④ 윤리적 소비

22. 대화와 관련이 있는 도덕원리 검사 방법은?

갑: 몸이 불편한 친구를 놀리는 것이 왜 나빠?
 을: 네가 다쳤을 때 친구가 너를 놀리면 네 기분이 어떨까?

- ① 포섭 검사 ② 고증 사례 검사
 ③ 역할 교환 검사 ④ 보편화 결과 검사

23. 교사의 질문에 대한 학생의 대답으로 가장 적절한 것은?



- ① 무위자연(無爲自然) ② 극기복례(克己復禮)
 ③ 호연지기(浩然之氣) ④ 경천애인(敬天愛人)

24. 시민의 권리와 책무 간의 조화를 위한 노력으로 적절하지 않은 것은?

- ① 타인의 권익 존중 ② 충실한 의무 수행
 ③ 개인의 기본권 보장 ④ 특정 계층의 이익 극대화

25. 다음은 어느 학생의 서술형 평가 답안이다. ㉠~㉣ 중 옳지 않은 것은?

○반 ○번 이름: ○○○

[서술형 1] 동양의 다양한 이상 사회를 3가지 이상 서술하시오.

동양의 대표적인 이상 사회로는 ㉠ 유교의 '대동(大同) 사회', 불교의 '불국정토(佛國淨土)', 도교의 '소국과민(小國寡民)'을 들 수 있다. ㉡ 대동 사회란 사람이 천지 만물과 화합하여 모든 것이 하나 되는 사회, ㉢ 불국정토는 모든 중생에게 고통이 없는 사회, ㉣ 소국과민은 적은 백성이 대국을 형성하여 법과 제도가 잘 정비된 부강한 사회를 말한다. ... (후략)...

- ① ㉠ ② ㉡ ③ ㉢ ④ ㉣

※ 확인 사항

답을 OMR 답안지의 해당란에 정확히 표기했는지 확인하시오.

제 6 교시

한국사

수험번호 () 성명 ()

※ 다음 물음에 대한 가장 옳은 답을 하나만 골라, OMR 답안지에 정확히 표기하시오.

1. 구석기 시대의 생활 모습으로 옳은 것은?

- ① 계급이 발생하였다.
- ② 농경과 목축이 시작되었다.
- ③ 비파형 동검을 제작하였다.
- ④ 주먹도끼를 도구로 사용하였다.

2. 다음 유물을 통해 알 수 있는 사실로 적절한 것은?



- ① 백제가 일본과 교류하였다.
- ② 고구려가 요동을 방어하였다.
- ③ 가야는 낙랑군과 교역하였다.
- ④ 신라가 한강 유역을 장악하였다.

3. 다음 설명에 해당하는 나라는?

- 5월과 10월에 계절제 실시
- 한반도 남부에 마한, 진한, 변한의 연맹체 형성
- 정치적 지배자인 군장과 제사장인 천군이 존재

- ① 동예 ② 부여 ③ 삼한 ④ 고구려

4. (가)에 해당하는 것은?

지식 Q&A

질문 (가)에 대해 알려주세요.

답변 고려 시대 여러 세대에 걸쳐 고위 관료를 배출한 가문으로, 과거와 음서를 통해 관직을 독점하고, 왕실이나 유력한 가문끼리 혼인 관계를 맺어 지배력을 강화한 세력이었어오.

- ① 사림 ② 문벌 귀족
- ③ 진골 귀족 ④ 신진 사대부

5. 조선의 신분제에 대한 설명으로 옳지 않은 것은?

- ① 법제적으로 양인과 천인으로 구분되었다.
- ② 골품에 따라 정치·사회적 제약을 받았다.
- ③ 상민은 농업, 수공업, 상업 등에 종사하였다.
- ④ 중인은 기술관, 서리, 향리 등으로 구성되었다.

6. 다음 내용에 해당하는 화풍은?



조선 후기에는 우리의 자연을 사실적으로 그린 화풍이 유행하였다. 이 화풍을 개척한 이는 정선으로, 대표적인 작품에는 '인왕제색도'와 '금강전도'가 있다.

- ① 민화 ② 불화 ③ 사신도 ④ 진경 산수화

7. 다음 설명에 해당하는 역사서는?

고려 후기의 승려 일연이 불교사를 중심으로 지방의 기록과 민간 설화까지 포함하여 저술한 것이다. 단군을 우리 민족의 시조로 기록함으로써 통합된 민족의식을 표출하였다.

- ① 고려사 ② 동사강목
- ③ 삼국유사 ④ 조선왕조실록

8. (가)에 들어갈 내용으로 적절한 것은?

발해의 발전 과정

- 대조영: (가)
- 무왕: 장문휴를 보내어 당의 산둥 반도를 공격
- 문왕: 당과 친선 관계를 맺고 신라와도 교류

- ① 국내성에서 평양성으로 천도
- ② 정치 이념으로 성리학을 채택
- ③ 동맹이라는 제천 행사를 통해 단결 시도
- ④ 고구려의 옛 땅인 동모산에서 나라를 건국

9. 다음 대화 내용의 배경이 된 사건은?

조정에서 신분제를 폐지하였다는군.

그렇다네. 관리를 뽑는 과거제까지 폐지하였다는군.

- ① 갑오개혁 ② 아관 파천
- ③ 임오군란 ④ 강화도 조약

10. 다음 설명에 해당하는 지역은?

고려 시대 예성강 하구에 위치한 국제 무역항
아라비아 상인이 향료, 수은 등을 가지고 왕래하여 고려의 이름이 서방에 알려짐.

- ① 벽란도 ② 부산항 ③ 울산항 ④ 청해진

11. 다음 가상 일기를 통해 알 수 있는 정책은?

956년 ○월 ○일

왕께서 호족들이 불법으로 소유한 노비를 해방시키는 법을 시행하셨다. 이 때문에 호족들의 반발이 심해서 국정이 혼란스러울 것 같아, 우리 고려의 앞날이 걱정스럽다.

- ① 균역법 ② 영정법
- ③ 호패법 ④ 노비안검법

12. 조선 후기 경제 상황을 <보기>에서 고른 것은?

<보기>

ㄱ. 민영 수공업이 발달하였다.
 ㄴ. 녹읍을 폐지하고 관료전을 지급하였다.
 ㄷ. 촌주가 3년마다 민정 문서를 작성하였다.
 ㄹ. 모내기법이 확대되어 생산량이 증가하였다.

- ① ㄱ, ㄴ ② ㄱ, ㄹ ③ ㄴ, ㄷ ④ ㄷ, ㄹ

13. (가)에 해당하는 것은?

< (가) 의 전개와 폐단 >

○ 전개: 순조, 헌종, 철종 시기 일부 가문의 권력 독점
 ○ 폐단: 정치 기강의 문란, 관직 매매의 성행, 삼정의 문란

- ① 복진 정책 ② 숭불 정책 ③ 세도 정치 ④ 탕평 정치

14. 조선 시대 지방 행정 제도에 대한 설명으로 옳지 않은 것은?

- ① 전국을 8도로 나누었다.
 ② 지방의 요충지에 5소경을 두었다.
 ③ 모든 군현에 지방관을 파견하였다.
 ④ 향·부곡·소를 일반 군현으로 승격시켰다.

15. 다음 내용에 해당하는 민족 운동은?

1920년대 후반부터 농촌 계몽의 일환으로 언론 기관이 중심이 되어 한글을 보급하였다. 조선일보는 문자 보급 운동을, 동아일보는 브나로드 운동을 전개하였다.

- ① 형평 운동 ② 국채 보상 운동
 ③ 문맹 퇴치 운동 ④ 6·10 만세 운동

16. 밑줄 친 '이 지역'에 해당하는 것은?

삼국 시대 이래 우리 영토인 '이 지역'에, 일본 어민들이 자주 출몰하자 숙종 때 안용복은 이들을 쫓아내고, 일본으로 건너가 조선의 영토임을 확인받고 돌아왔다.

- ① 독도 ② 진도 ③ 위화도 ④ 제주도

17. 다음 왕들의 공통된 업적은?

○광개토 대왕 ○근초고왕 ○진흥왕

- ① 불교를 수용하였다. ② 영토를 확장하였다.
 ③ 율령을 반포하였다. ④ 태학을 설립하였다.

18. 다음 설명에 해당하는 사상은?

신라 말에 도선이 중국에서 들여온 것으로 산이나 물, 땅의 모양을 살펴 도읍, 주거지, 묘지 등을 정하는 사상이다. 경주 중심의 지리적 개념에서 벗어나 다른 지방의 중요성을 강조하여 호족들에게 크게 환영받았다.

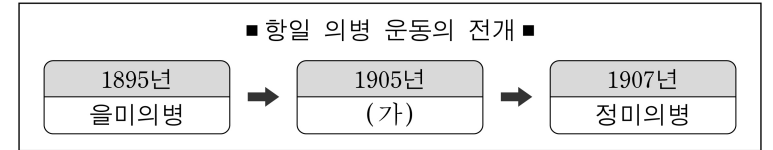
- ① 도교 ② 실학 ③ 양명학 ④ 풍수지리설

19. 다음 설명에 해당하는 일제의 식민 정책은?

○ 내선일체 강조, 황국 신민 서사 암송
 ○ 신사 참배 강요, 일본식 성명 강요

- ① 회사령 ② 문화 통치
 ③ 헌병 경찰제 ④ 민족 말살 통치

20. (가)에 해당하는 의병 운동의 배경이 된 사건은?



- ① 만주 사변 ② 을사조약
 ③ 청산리 전투 ④ 고종 강제 퇴위

21. 신라 사회의 모습을 <보기>에서 고른 것은?

<보기>

ㄱ. 귀족 회의체인 화백 회의가 있었다.
 ㄴ. 원나라의 영향으로 몽골풍이 유행하였다.
 ㄷ. 농민 몰락 방지를 위해 진대법을 실시하였다.
 ㄹ. 원시 사회의 청소년 집단에서 기원한 화랑도가 있었다.

- ① ㄱ, ㄴ ② ㄱ, ㄹ ③ ㄴ, ㄷ ④ ㄷ, ㄹ

22. 이승만 정부 시기에 있었던 사실이 아닌 것은?

- ① 학생과 시민의 주도로 4·19 혁명이 일어났다.
 ② 북한의 기습 남침으로 6·25 전쟁이 발발하였다.
 ③ 농촌의 환경 개선을 위해 새마을 운동을 추진하였다.
 ④ 농민의 토지 소유 실현을 위해 농지 개혁법을 제정하였다.

23. (가)에 해당하는 지역은?

여진족이 국경 지방을 침입하자 세종은 최윤덕과 김종서를 보내어 (가)을/를 개척하게 하였다. 그리고 이 지역을 개발하기 위해 삼남 지방의 주민을 이주시켜 정착하게 하는 사민 정책을 실시하였다.

- ① 대마도 ② 우산국 ③ 4군 6진 ④ 강동 6주

24. 다음 인물이 실시한 정책에 해당하는 것은?

역사 인물 카드

■ 홍선 대원군 ■

- 본명: 이하응
- 생몰: 1820년~1898년
- 조선의 왕족·정치가
- 아들인 고종의 즉위 후 실권 장악

- ① 기인 제도 ② 국자감 정비
 ③ 지계 발급 ④ 경복궁 중건

25. 밑줄 친 '그'에 해당하는 인물은?

'그'는 대한민국 임시 정부의 주석을 역임하였으며, 광복 후 남한만의 단독 정부 수립에 반대하고, 남북 협상을 추진하였다.

- ① 김구 ② 나철 ③ 김옥균 ④ 서재필

※ 확인 사항
 답을 OMR 답안지의 해당란에 정확히 표기했는지 확인하십시오.