

제 1 교시

국 어

수험번호 ( )

성 명 ( )

※ 다음 물음에 대한 가장 옳은 답을 하나만 골라, OMR 답안지에 정확히 표기하시오.

1. <보기>에 해당하는 말하기의 유형은?

<보기>

하늬바람은 서쪽에서 부는 바람을 의미한다고 합니다. 제 이름은 이하니! 저는 바람처럼 빠르게 달리고 싶은 꿈을 가지고 있습니다. 전 홍두께 선생님의 지도 아래 육상부에서 운동을 하고 있는데요, 운동하다 먹는 삶은 달걀을 무척 좋아하고 된장찌개를 잘 끓이는, 건강한 열네 살 소녀입니다.

- ① 소개하기 ② 충고하기 ③ 토론하기 ④ 협상하기

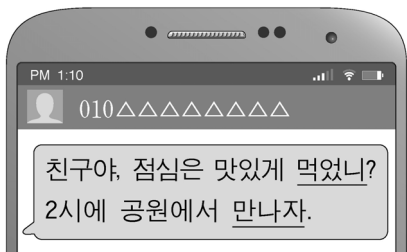
2. 다음에서 설명하는 음운 변동에 해당하는 단어는?

표준 발음법

제17항 받침 ‘ㄷ, ㅌ(ㅈ)’이 조사나 접미사의 모음 ‘ㅣ’와 결합되는 경우에는, [ㅈ, ㅊ]으로 바꾸어서 뒤 음절 첫 소리로 옮겨 발음한다.

- ① 국물 ② 신라 ③ 눈동자 ④ 해돋이

3. 다음 밑줄 친 단어들의 공통점으로 적절한 것은?



- ① 이름을 나타내는 말
② 움직임을 나타내는 말
③ 상태나 성질을 나타내는 말
④ 수량이나 순서를 나타내는 말

4. 밑줄 친 부분이 관용어로 쓰이지 않은 것은?

- ① 그는 작년부터 오락실에 발을 끊었다.
② 동생은 운동을 하다가 허리를 다쳤다.
③ 할아버지의 글 읽는 모습이 눈에 밟혔다.
④ 그녀는 네가 오기를 목이 빠지게 기다렸다.

5. 주어와 서술어의 관계가 두 번 이상 나타난 것은?

- ① 꽃이 매우 예쁘다.
② 나는 중학생이 되었다.
③ 여름은 덥고 겨울은 춥다.
④ 학생들은 선생님을 좋아한다.

6. 다음 글에서 설명하는 언어의 특성은?

과거에 ‘즈믄’이라는 말은 ‘천(千)’을 뜻하는 고유어였다. 그러나 ‘천(千)’이라는 한자어가 들어오면서 점차 덜 쓰이게 되고, 현재에는 거의 쓰이지 않는 말이 되었다. 이와 같이 언어도 시간의 흐름에 따라 변화를 겪게 된다.

- ① 언어의 규칙성 ② 언어의 불변성
③ 언어의 역사성 ④ 언어의 창조성

7. 다음에서 건의하는 내용으로 가장 적절한 것은?

OOO구청 소리함
안녕하세요? 저는 OO중학교에 다니는 OOO라고 합니다. 얼마 전 학교 앞에서 등갯길에 차와 부딪힐 뻔한 적이 있습니다. 이 문제를 해결해 주실 수 있는 분이 구청장님이라는 생각이 들어 구청장님께 말씀드립니다. 우선, 우리 학교 근처 불법 주차 차량에 대한 조치를 취해 주시기 바랍니다. 학교 정문 앞 인도가 매우 좁은데 차들이 인도까지 올라와 있으니 학생들은 자연스럽게 위험한 차로 다닐 수밖에 없습니다. 그리고 인도와 차도 사이에 안전봉과 도로에 과속 방지턱을 설치해 주셨으면 좋겠습니다. 지난번 친구 학교 앞가 보니 예쁜 안전봉과 과속 방지턱이 설치되어 있어서 참으로 부러웠습니다. 구청장님, 제 글을 끝까지 읽어 주셔서 고맙습니다. 구청장님은 이 문제를 충분히 해결해 주실 능력이 있는 분 같습니다. 고맙습니다.

- ① 학교 앞 유흥업소 철거
② 학교 앞 교통사고 피해 보상
③ 학교 앞 교통안전 문제 해결
④ 학교 앞 공사장 소음 문제 해결

8. 다음은 글을 쓰기 위해 작성한 개요표이다. ㉠~㉣ 중에서 적절하지 않은 것은?

Table with 2 columns: Section (제목, 처음, 중간, 끝) and Content (대중문화를 이끌 팬클럽 문화, 팬클럽 문화의 정의, 팬클럽 문화의 긍정적인 모습, 팬클럽 문화의 부정적인 모습, 팬클럽 문화의 역할과 나아갈 길)

- ① ㉠ ② ㉡ ③ ㉢ ④ ㉣

[9~11] 다음 글을 읽고 물음에 답하시오.

나는 나룻배  
당신은 행인.

당신은 흠발로 나를 ㉠ 짓밟습니다.  
나는 당신을 안고 물을 ㉡ 건너갑니다.  
나는 당신을 ㉢ 안으면 깊으나 얕으나 급한 여울이나 건너갑니다.

만일 당신이 아니 오시면 나는 바람을 쐬고 눈비를 맞으며  
밤에서 낮까지 당신을 기다리고 있습니다.  
당신은 물만 건너면 나를 돌아보지도 않고 가십니다그러.  
그러나 당신이 언제든지 오실 줄만은 알아요.  
나는 당신을 ㉣ 기다리면서 날마다 날마다 낚아 갑니다.

나는 나룻배  
당신은 행인.

- 한용운, 「나룻배와 행인」 -

9. 위 시에 대한 설명으로 가장 적절한 것은?

- ① 7·5조 운율을 형성하고 있다.
- ② 동일한 시어를 반복하고 있다.
- ③ 후각적 심상을 사용하고 있다.
- ④ 의태어, 의성어가 나타나고 있다.

10. ㉠~㉣ 중에서 행위의 주체가 다른 것은?

- ① ㉠                      ② ㉡                      ③ ㉢                      ④ ㉣

11. 「나는 나룻배」와 같은 표현 방법을 사용한 것은?

- ① 내 마음은 호수요
- ② 자세히 보아야 예쁘다
- ③ 죽어도 아니 눈물 흘리오리다
- ④ 오늘 하루 하늘을 우러르고 싶다

[12~14] 다음 글을 읽고 물음에 답하시오.

토끼가 다시 여쭙었다.  
“제가 비록 간을 들이고 낼 수 있으나, 그 또한 정해진 때가 있습니다. 매달 초하루부터 보름까지는 뱃속에 넣어 해와 달의 정기를 받아 천지의 기운을 온전히 간직하고, 보름부터 그믐까지는 배에서 꺼내 옥처럼 깨끗한 계곡물에 씻어 소나무와 대나무가 우거진 깨끗한 바위틈에 아무도 모르게 감추어 둔답니다. 그렇기에 제 간을 두고 세상 사람들이 모두 영양이라고 하는 것이지요. 별주부를 만난 때는 곧 오월 하순이었습니다. 만일 별주부가 용왕님의 병환이 이렇듯 위급함을 미리 말하였더라면 며칠 기다렸다 간을 가져왔을 것이니, 이는 모두 미련한 별주부의 탓이로소이다.”  
대개 수궁은 육지의 사정에 밝지 못한 까닭에 용왕은 토끼의 말을 묵묵히 듣고 있다가 속으로 헤아리되,  
‘만일 저 말과 같을진대, 배를 갈라 간이 없으면 애써 잡은 토끼만 죽일 따름이요, 다시 누구에게 간을 얻을 수 있으리요? 차라리 살살 달래어 육지에 나가 간을 가져오게

함이 옳도다.’  
하고, 좌우에 명하여 토끼의 결박을 풀고 자리를 마련해 편히 앉도록 하였다. 토끼가 자리에 앉아 황공함을 이기지 못하거늘, 용왕이 가로되,  
“㉠ 토 선생은 과인의 무례함을 너무 탓하지 마시게.”  
하고, 옥으로 만든 술잔에 귀한 술을 가득 부어 권하며 재삼 위로하니, 토끼가 공손히 받아 마신 후 황송함을 아뢰었다.  
그때, 한 신하가 문득 앞으로 나와 아뢰었다.  
“신이 듣자오니 토끼는 본디 ㉡ 간사한 짐승이라 하옵니다. 바라옵건대 토끼의 간사한 말을 끝이듣지 마시고 바빠간을 내어 옥체를 보중하옵소서.”  
모두 바라보니, 간언<sup>1)</sup>을 잘하는 자가사리였다. 하지만 토끼의 말을 끝이듣게 된 용왕은 기꺼워하지 않으며 말하였다.  
“토 선생은 산중의 ㉢ 점잖은 선비인데, 어찌 거짓말로 과인을 속이겠는가? 경은 부질없는 말을 내지 말고 물러가 있으라.”  
결국 자가사리가 분함을 못 이기고 하릴없이<sup>2)</sup> 물러났다.  
... (중략) ...  
이때, 별주부는 토끼가 간 곳을 바라보며 길게 탄식하여 가로되,  
“충성이 부족한 탓에 간특한 토끼에게 속아 빈손으로 돌아가게 되었으니 무슨 면목으로 우리 용왕과 신하들을 대하리요? 차라리 이곳에서 죽는 것만 같지 못하도다.”  
하고 토끼에게 속은 사연을 적어 바위에 붙이고, 머리를 바위에 부딪쳐 죽었다.  
별주부가 떠난 뒤 소식이 없자 용왕은 거북을 보내어 자세한 사정을 알아 오라 분부하였다. 거북이 즉시 물가에 이르러 살펴보니, 바위 위에 글이 붙어 있고, 곁에 별주부의 시체가 있었다.  
거북이 돌아와 용왕에게 아뢰니, 용왕이 별주부를 불쌍히 여겨 후하게 장사를 지내 주었다. 그 후, 여러 신하들은 산중의 하찮은 토끼가 ㉣ 수궁의 군신을 속인 죄를 묻기 위해서 토끼를 잡아들여야 한다며 용왕에게 상소를 올렸다.  
- 작자 미상, 「토끼전」 -  
1) 간언: 웃어른이나 임금에게 옳지 못하거나 잘못된 일을 고치도록 하는 말.  
2) 하릴없이: 달리 어떻게 할 도리가 없이.

12. 윗글에 대한 설명으로 가장 적절한 것은?

- ① 서술자가 자신의 경험을 쓴 글이다.
- ② 비현실적인 배경이 나타나는 글이다.
- ③ 위인의 삶과 업적에 대해 쓴 글이다.
- ④ 문학 작품을 해석하고 평가한 글이다.

13. 윗글의 등장인물에 대한 설명으로 적절하지 않은 것은?

- ① 별주부는 임무를 완수한다.
- ② 토끼는 위기 대처 능력이 있다.
- ③ 자가사리는 의사 표현이 분명하다.
- ④ 용왕은 육지의 사정에 밝지 못하다.

14. ㉠~㉣ 중에서 가리키는 대상이 다른 것은?

- ① ㉠                      ② ㉡                      ③ ㉢                      ④ ㉣

[15~17] 다음 글을 읽고 물음에 답하시오.

㉠ S# 93. 병원 병실 / ㉡ 밤

경숙: 아무것도 모르는 애를 멋대로 굴러 가면서……. 하지만 그만둘 수가 없었어. 그럼 난 살 수가 없을 거 같았거든. ㉢ (눈물을 떨구며) 애가 기억하더라고. 옛날에 동물원에서 잃어버렸던 걸……. 기억나지, 당신도? 사실은 말야, 그때 내가 초원을 버렸던 거야. 사람들 틈에서 손을 놓았지. 도저히 키울 자신이 없었거든……. 그러니까 저 살자고 애를 버렸던 엄마가 이제 또 제가 살려고 애를 그렇게 한평생 못살게 군 거야.

희근: ㉣ 당신 그때 스물일곱이었어.

경숙: 지금은 아니야. 담임 선생님이 그랬어. 애가 힘들어도 힘들단 소리를 안 한대. 내가 늘 그랬거든. 초원이 힘들어, 안 힘들어? 안 힘들지? 힘들지 않지? 좋지? 좋아하지? 십오 년을 그렇게 애를 다그쳤어. 그래서 이젠 힘들다, 하기 싫단 말을 아예 못 해. 어떡하지? 우리 초원이 불쌍해서……. 어쩔 초원이는 엄마가 자길 또 내버릴까 봐 그렇게 열심히, 힘들단 소리도 못 하고 지금껏 산 거 아닐까, 여보? 어떡하지? 그럼 나 정말 지옥 갈 거야, 그렇지?

- 정윤철·윤진호·송예진, 「말아톤」 -

15. 위와 같은 글에 대한 설명으로 가장 적절한 것은?

- ① 영화의 대본이다.
- ② 막과 장으로 구성된다.
- ③ 무대 상연을 목적으로 한다.
- ④ 법적인 효력이 발생하는 공문서이다.

16. 윗글에서 알 수 있는 내용으로 가장 적절한 것은?

- ① 경숙은 초원을 다그친 적이 없다.
- ② 경숙은 초원을 키울 자신이 없었다.
- ③ 초원은 엄마를 잃어버린 기억이 없다.
- ④ 초원은 힘들다는 소리를 잘하는 편이다.

17. ㉠~㉣에 대한 설명으로 적절하지 않은 것은?

- ① ㉠: 장면 번호                      ② ㉡: 시간적 배경
- ③ ㉢: 해설                              ④ ㉣: 대사

[18~19] 다음 글을 읽고 물음에 답하시오.

어머니는 내가 집에서 책만 읽는 것을 싫어하셨다. 그래서 방과 후 골목길에 아이들이 모일 때쯤이면 어머니는 대문 앞 계단에 작은 방석을 깔고 나를 거기에 앉히셨다. 아이들이 노는 것을 구경이라도 하라는 뜻이었다.

딱히 놀이 기구가 없던 그때 친구들은 대부분 술래잡기, 사방치기, 공기놀이, 고무줄놀이 등을 하고 놀았지만 나는 공기놀이 외에는 어떤 놀이에도 참여할 수 없었다. 하지만 골목 안 친구들은 나를 위해 꼭 무언가 역할을 만들어 주었다. 고무줄놀이나 달리기를 하면 내게 심판을 시키거나 신발주머니와 책가방을 맡겼다. 그뿐인가. 술래잡기를 할 때는 한곳에 앉아 있는 내가 답답할까봐, 미리 내게 어디에 숨을지를 말해 주고 숨는 친구도 있었다.

우리 집은 골목 안에서 중앙이 아니라 구석 쪽이었지만 내가 앉아 있는 계단 앞이 친구들의 놀이 무대였다. 놀이에 참여하지 못해도 나는 전혀 소외감이나 박탈감을 느끼지 않았다. 아니, 지금 생각하면 내가 소외감을 느낄까 봐 친구들이 배려를 해 준 것이었다.

그 골목길에서의 일이다. 초등학교 1학년 때였던 것 같다. 하루는 우리 반이 좀 일찍 끝나서 나는 혼자 집 앞에 앉아 있었다. 그런데 그때 마침 개엿 장수가 골목길을 지나고 있었다. 그 아저씨는 가위만 찢렁이며 내 앞을 지나더니 다시 돌아와 내게 개엿 두 개를 내밀었다. 순간 그 아저씨와 내 눈이 마주쳤다. 아저씨는 아무 말도 하지 않고 아주 잠깐 미소를 지어 보이며 말했다. “괜찮아.” 무엇이 괜찮다는 것인지는 몰랐다. 돈 없이 개엿을 공짜로 받아도 괜찮다는 것인지, 아니면 목발을 짚고 살아도 괜찮다는 것인지……. 하지만 그건 중요하지 않다. 중요한 건 내가 그날 마음을 정했다는 것이다. ㉠ 이 세상은 그런대로 살 만한 곳이라고 좋은 사람들이 있고, 착한 마음과 사랑이 있고, ‘괜찮아’라는 말처럼 용서와 너그러움이 있는 곳이라고 믿기 시작했다는 것이다.

- 장영희, 「괜찮아」 -

18. 윗글의 내용과 일치하는 것은?

- ① 나의 집은 골목 안에서 중심이 되는 곳에 있었다.
- ② 친구들은 놀 때마다 나를 끼워 주는 것을 귀찮아했다.
- ③ 집에서 책만 읽는 나의 모습을 어머니는 좋아하셨다.
- ④ 개엿 장수의 말은 나에게 세상에 대한 믿음을 주었다.

19. ㉠ 처럼 느낄 수 있는 이유로 가장 적절한 것은?

- ① 경제적 지원을 받았기 때문에
- ② 구체적인 직업이 생겼기 때문에
- ③ 상대방부터 배려를 받았기 때문에
- ④ 모든 것을 내 마음대로 할 수 있었기 때문에

[20~22] 다음 글을 읽고 물음에 답하십시오.

[A] 지구는 오랫동안 사람들에게 놀이터 구실을 해 주었습니다. 그러나 우리의 신 나는 놀이터였던 지구는 몸살을 앓다가 중병에 걸린 환자가 되어 버렸습니다. ( ㉠ ) 우리가 마음대로 자연을 훼손하며 짓이겨 놓았기 때문입니다. 우리는 어떻게든 우리 힘으로 이 지구를 살려야 합니다. 지구가 치유되어 병상에서 일어나게 하려면 우리가 어떤 정신을 지녀야 할지 함께 생각해 보아야 합니다.

우선 되살림 정신이 필요합니다. ‘되살림’이란 ‘되돌림’과 ‘지나치지 않음’을 말합니다. 세상에는 불필요하게 버려지거나 낭비되는 것이 아주 많습니다. 가진 것이 없어 고통받는 사람도 많습니다. 내게는 필요 없게 된 것이 다른 사람에게는 필요한 것일 수도 있다는 사실을 알아야 합니다.

둘째, 그물 짜기 정신이 필요합니다. ‘그물 짜기’란 씨줄과 날줄이 빼곡하게 엮인 것처럼 지구 상에 있는 모든 존재가 서로 긴밀하게 연결된 것을 말합니다. 이 그물 짜기 정신을 살릴 때 우리 모두가 한데 어우러져 조화롭게 살아갈 수 있습니다.

셋째, 나눔 정신이 필요합니다. ‘나눔’이란 이웃과 사회를 위해 내가 가진 것을 내놓는 일을 말합니다. 내가 가진 것 중에서 작은 것 하나라도 내놓는 것, 우리의 생활 속에서 쉽게 할 수 있는 나눔의 방법을 실천하는 것만으로도 우리는 나눔의 삶을 살아갈 수 있습니다.

우리가 이 **세 가지 정신**을 얼마만큼 실천하는지에 따라, 우리의 지구는 좋게도 나쁘게도 바뀔 수 있습니다.

- 김희진, 「이제는 환경입니다」 -

20. [A]에 대한 설명으로 가장 적절한 것은?

- ① 문제를 제기한다.
- ② 전문가의 말을 인용한다.
- ③ 해결 방안을 구체적으로 제시한다.
- ④ 개인적인 경험을 생생하게 묘사한다.

21. ㉠에 들어갈 가장 알맞은 접속어는?

- ① 그러나      ② 그리고      ③ 따라서      ④ 왜냐하면

22. 윗글에서 **세 가지 정신**에 해당하지 않는 것은?

- ① 나눔 정신
- ② 겨루기 정신
- ③ 되살림 정신
- ④ 그물 짜기 정신

[23~25] 다음 글을 읽고 물음에 답하십시오.

읽기는 ‘글쓴이와 읽는 이의 생각과 느낌의 만남’이라고 한다. 이 말 속에서 우리는 ‘어떻게 읽을 것인가’에 대한 대답을 찾아볼 수 있다. 그 답은 바로 글쓴이의 생각을 파악하고 동시에 읽는 이의 생각과 느낌을 적극적으로 활용하는 것이다. 이 말을 좀 더 쉽게 풀어서 설명해 보자.

첫째로, 글을 잘 읽기 위해서는 글쓴이의 생각을 제대로 파악해야 한다. 이를 위해서 우선 글 내용을 정확히 파악해야 한다. 글 속에 담긴 중심 내용과 세부 내용을 구분하고, 이런 내용들이 어떻게 조직되어 있는지를 파악해야 하는 것이다. 다음으로, 글쓴이의 글쓰기 의도나 목적도 파악해야 한다.

둘째로, 글을 잘 읽기 위해서는 읽는 이 스스로 자기의 지식과 경험을 되돌아보고, 이를 능동적이고 적극적으로 활용해야 한다. 읽는 이는 글쓴이가 언급하지 않고 남겨 둔 내용까지 추리하고 상상하며 읽어야 한다. 경우에 따라서는 자기 생각으로 글쓴이의 생각을 비판하고 대안도 제시할 수 있어야 한다.

- 최영환, 「읽기란 무엇인가」 -

23. 위와 같은 글을 읽을 때 유의할 점으로 가장 적절한 것은?

- ① 감동적인 경험에 공감하며 읽는다.
- ② 갈등의 해결 과정을 파악하며 읽는다.
- ③ 시적 표현과 운율의 효과를 살려 읽는다.
- ④ 글의 목적과 중심 내용을 파악하며 읽는다.

24. 윗글의 내용과 일치하지 않는 것은?

- ① 글쓴이의 생각을 제대로 파악하며 읽어야 한다.
- ② 어떤 경우에도 글쓴이의 생각을 비판해서는 안 된다.
- ③ 읽기는 글쓴이와 읽는 이의 생각과 느낌의 만남이다.
- ④ 글을 잘 읽기 위해서는 자신의 지식과 경험을 활용해야 한다.

25. [A]에 사용된 주된 내용 전개 방법은?

- ① 묘사      ② 서사      ③ 예시      ④ 정의

※ 확인 사항  
답을 OMR 답안지의 해당란에 정확히 표기했는지 확인하십시오.

제 ③ 교시

영어

수험번호 ( )

성명 ( )

※ 다음 물음에 대한 가장 옳은 답을 하나만 골라, OMR 답안지에 정확히 표기하시오.

1. 다음 단어들을 모두 포함할 수 있는 것은?

tennis soccer baseball basketball

- ① colors ② sports ③ shapes ④ flowers

2. 두 단어의 의미 관계가 나머지 셋과 다른 것은?

- ① buy - sell ② push - pull ③ start - begin ④ open - close

3. 대화의 빈칸에 들어갈 말로 알맞은 것은?

A: \_\_\_\_\_ he play the violin? B: No, he doesn't.

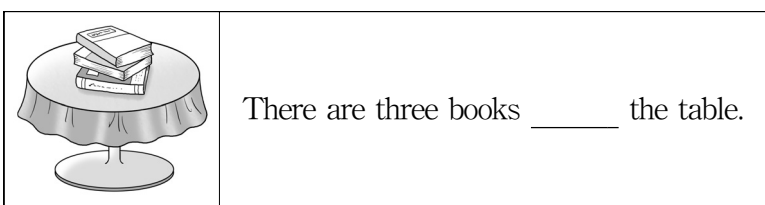
- ① Is ② Are ③ Do ④ Does

4. 대화의 빈칸에 들어갈 말로 알맞은 것은?

A: Are you going to visit your grandparents? B: Yes, I \_\_\_\_\_ them next month.

- ① visits ② visited ③ visiting ④ will visit

5. 그림으로 보아 빈칸에 들어갈 말로 알맞은 것은?



- ① on ② to ③ under ④ behind

6. 대화의 빈칸에 들어갈 말로 알맞지 않은 것은?

A: I think doing homework is good for me. B: \_\_\_\_\_. It helps me study harder.

- ① I think so, too ② You are right ③ I agree with you ④ I'm sorry, but I can't

7. 대화에서 밑줄 친 말의 의도로 알맞은 것은?

A: May I use your pencil? B: Sure. Go ahead.

- ① 거절하기 ② 축하하기 ③ 승낙하기 ④ 칭찬하기

8. 대화의 빈칸에 들어갈 말로 알맞은 것은?

A: \_\_\_\_\_ shall we meet? B: Let's meet at the library.

- ① Who ② Why ③ What ④ Where

9. 다음 대화 직후 A가 할 일로 가장 알맞은 것은?

A: You look busy. May I help you? B: Yes, please. Can you carry these boxes for me? A: Sure! No problem.

- ① 방 청소하기 ② 책 빌려 주기 ③ 상자 운반하기 ④ 영화 보러 가기

10. 대화에 나타난 B의 심정으로 가장 알맞은 것은?

A: What's wrong? You look upset. B: My brother broke my new camera, but he didn't say, "I'm sorry." I can't stand it.

- ① angry ② happy ③ scared ④ hopeful

11. 밑줄 친 'It'이 공통으로 가리키는 것은?

It is the Korean alphabet. It was made by King Sejong. It has 24 letters. It is known as a scientific and beautiful writing system.

- ① 한글 ② 한복 ③ 판소리 ④ 태권도

12. 글의 목적으로 알맞은 것은?

Dear Kevin, I'm going to have a birthday party. Please come to my house at 6 p.m. on Sunday, July 15. See you then! Jiwon

- ① 감사 ② 초대 ③ 항의 ④ 거절

13. 대화가 일어나는 장소로 알맞은 것은?

A: Can you show me your ticket, please? B: Here it is. Can I take pictures in this art museum? A: No, you can't. It hurts the paintings.

- ① 세탁소 ② 문구점 ③ 경찰서 ④ 미술관

14. 대화의 주제로 알맞은 것은?

A: What is your goal for this year?  
 B: I will get up early every morning. How about you?  
 A: I want to learn how to swim.

- ① 가족 소개                      ② 교우 관계
- ③ 올해 목표                      ④ 여행 계획

15. 다음 대화의 상황으로 가장 알맞은 것은?

A: Excuse me, where is the post office?  
 B: Go straight for two blocks. It's on your right.  
 A: Thank you.

- ① 사과하기                      ② 물건 사기
- ③ 길 묻고 답하기              ④ 인물 묘사하기

16. 글쓴이가 주장하는 내용으로 가장 알맞은 것은?

Here are some easy ways to save energy. Turn off the lights you're not using. Turn off the water while brushing your teeth. Walk short distances instead of driving your car.

- ① 양치질을 자주하자.          ② 에너지를 절약하자.
- ③ 교통 법규를 지키자.        ④ 자원봉사에 참여하자.

17. 다음 기차표를 보고 알 수 없는 것은?

K-rail	
From	To
Seoul ▶	Busan
Date: 8/15/2015	
Time: 11:00 a.m.	

- ① 요금
- ② 출발역
- ③ 도착역
- ④ 출발 일시

18. 글의 흐름으로 보아 빈칸에 들어갈 말로 알맞은 것은?

We can do many useful things with cell phones, like making phone calls or listening to music. \_\_\_\_\_, if we are not careful when using cell phones in public places, they can cause problems.

\* cell phone: 휴대 전화

- ① However                      ② At first
- ③ In short                      ④ For example

19. Jack에 관한 내용으로 일치하지 않는 것은?

Jack was very interested in computers. He started making computer programs at the age of thirteen. He spent a lot of time making computer programs. Finally, he built a successful computer company.

- ① 컴퓨터에 관심이 많았다.
- ② 13세에 컴퓨터 프로그램을 만들기 시작했다.
- ③ 컴퓨터 프로그램을 만드는데 많은 시간을 썼다.
- ④ 컴퓨터 회사를 만드는데 실패했다.

20. 빈칸에 공통으로 들어갈 말로 알맞은 것은?

○ I go to school \_\_\_\_\_ bus.  
 ○ I will finish my report \_\_\_\_\_ 7 o'clock.

- ① of                      ② by                      ③ out                      ④ from

21. 다음 규칙에 제시되지 않은 것은?

**Rules**

- \* Talk quietly.
- \* Don't run.
- \* Don't bring any food.

- ① 뛰지 않기                      ② 반납일 지키기
- ③ 조용히 이야기하기        ④ 음식 가져오지 않기

22. 글의 흐름으로 보아 어울리지 않는 문장은?

Yesterday was Parents' Day. ① My sister and I wanted to make our parents happy. ② My sister cleaned the living room. ③ A new student moved to my class. ④ I washed the dishes. We did our best!

23. 표의 내용으로 보아 빈칸에 들어갈 말로 알맞은 것은?

Fruit	Price(each)
Peach	500 won
Apple	1,000 won

A peach is \_\_\_\_\_ than an apple.

- ① cheap                      ② cheaper
- ③ expensive                      ④ more expensive

24. 주어진 말에 이어질 대화의 순서로 알맞은 것은?

Jenny, what's the matter?

- (A) My mom is sick.
- (B) Thanks. I hope so, too.
- (C) That's too bad. I hope she gets well soon.

- ① (A) - (C) - (B)              ② (B) - (A) - (C)
- ③ (B) - (C) - (A)              ④ (C) - (B) - (A)

25. 글의 제목으로 가장 알맞은 것은?

My family and I went to Jeju-do last summer. We stayed there for five days. We hiked to the top of Mt. Halla and enjoyed its natural beauty. We had a great time! I want to go there again someday.

- ① My Family Members
- ② Tips for Making Plans
- ③ The Importance of Friends
- ④ My Family's Summer Trip

※ 확인 사항  
 답을 OMR 답안지의 해당란에 정확히 표기했는지 확인하십시오.

제 ② 교시

수 학

수험번호 ( )

성 명 ( )

※ 다음 물음에 대한 가장 옳은 답을 하나만 골라, OMR 답안지에 정확히 표기하십시오.

1.  $(-9) + (+5)$ 를 계산하면?

- ① -4      ② -1      ③ 2      ④ 4

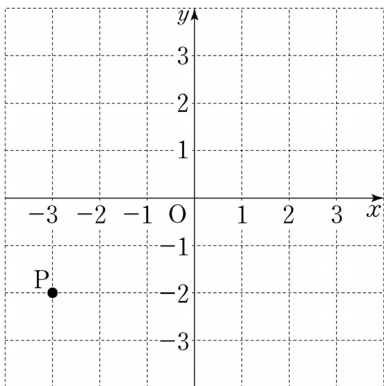
2. 72를 소인수분해하면  $2^a \times 3^2$ 이다. 이때  $a$ 의 값은?

- ① 2      ② 3      ③ 4      ④ 5

3. 해가  $x=1$ 인 일차방정식은?

- ①  $x+1=3$                       ②  $x-1=1$   
 ③  $2x+1=0$                       ④  $2x-1=1$

4. 좌표평면 위의 점  $P(-3, -2)$ 와 같은 사분면에 있는 점은?



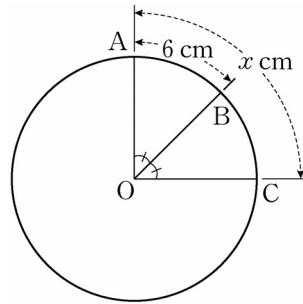
- ① A(2, 1)  
 ② B(-1, 3)  
 ③ C(-1, -3)  
 ④ D(1, -2)

5. 어느 학급의 수학 성적에 대한 도수분포표이다. 수학 성적이 70점 미만인 학생 수는?

수학 성적(점)	학생 수(명)
50 이상 ~ 60 미만	3
60 ~ 70	6
70 ~ 80	10
80 ~ 90	7
90 ~ 100	4
합계	30

- ① 3명  
 ② 9명  
 ③ 19명  
 ④ 21명

6. 그림과 같이 원 O에서  $\angle AOB = \angle BOC$ ,  $\widehat{AB} = 6$  cm일 때,  $x$ 의 값은? (단,  $\widehat{AC} = x$  cm)



- ① 8  
 ② 10  
 ③ 12  
 ④ 14

7. 식을 계산한 결과가  $3a^4$ 인 것은?

- ①  $3a^2 \times a$                       ②  $3a \times a^3$   
 ③  $a^2 \times 3a^3$                       ④  $a^3 \times 3a^3$

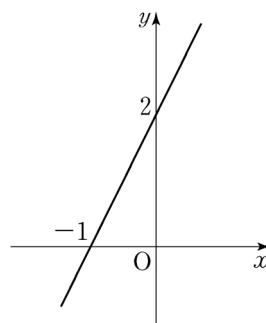
8. 연립방정식  $\begin{cases} 2x-y=3 \\ 3x+y=7 \end{cases}$ 의 해가  $x=a, y=b$ 일 때,  $a+b$ 의 값은?

- ① 3      ② 4      ③ 5      ④ 6

9.  $a < b$ 일 때, 다음 중 옳은 것은?

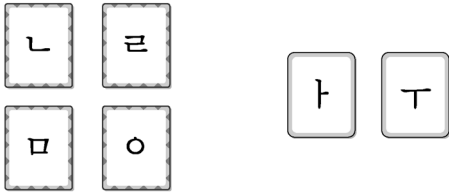
- ①  $a+3 > b+3$   
 ②  $a-4 < b-4$   
 ③  $a \times (-5) < b \times (-5)$   
 ④  $a \div 6 > b \div 6$

10. 두 점  $(-1, 0), (0, 2)$ 를 지나는 직선을 그래프로 하는 일차함수의 식은?



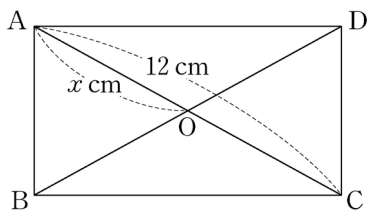
- ①  $y = -2x - 1$   
 ②  $y = -2x + 2$   
 ③  $y = 2x - 1$   
 ④  $y = 2x + 2$

11. 4개의 자음 ㄴ, ㄷ, ㅁ, ㅇ과 2개의 모음 ㅏ, ㅑ 중에서 자음 한 개와 모음 한 개를 짝 지어 글자를 만들려고 한다. 만들 수 있는 글자는 모두 몇 가지인가?



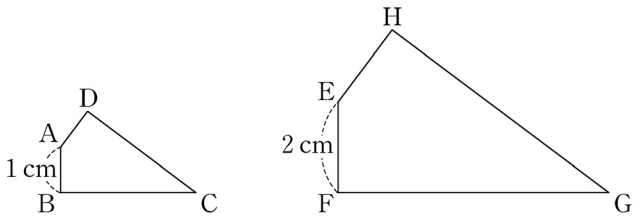
- ① 6가지    ② 8가지    ③ 10가지    ④ 12가지

12. 그림과 같이 직사각형 ABCD에서 점 O는 두 대각선의 교점이고  $\overline{AC}=12\text{ cm}$ 일 때,  $x$ 의 값은? (단,  $\overline{AO}=x\text{ cm}$ )



- ① 6    ② 7    ③ 8    ④ 9

13. 그림에서  $\square ABCD \sim \square EFGH$ 이고,  $\overline{AB}=1\text{ cm}$ ,  $\overline{EF}=2\text{ cm}$ 이다.  $\square ABCD$ 의 넓이가  $3\text{ cm}^2$ 일 때,  $\square EFGH$ 의 넓이는?



- ①  $6\text{ cm}^2$     ②  $9\text{ cm}^2$     ③  $12\text{ cm}^2$     ④  $15\text{ cm}^2$

14.  $3\sqrt{2}$ 를  $\sqrt{a}$  꼴로 나타내면?

- ①  $\sqrt{8}$     ②  $\sqrt{12}$     ③  $\sqrt{15}$     ④  $\sqrt{18}$

15. 직사각형 모양 엽서의 넓이는  $x^2+5x+6$ 이고, 가로 길이는  $x+2$ 이다. 이 엽서의 세로의 길이는?

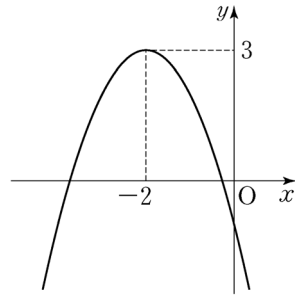


- ①  $x+1$     ②  $x+2$     ③  $x+3$     ④  $x+4$

16. 이차방정식  $x^2+3x-10=0$ 의 두 해를  $m, n$ 이라 할 때,  $m+n$ 의 값은?

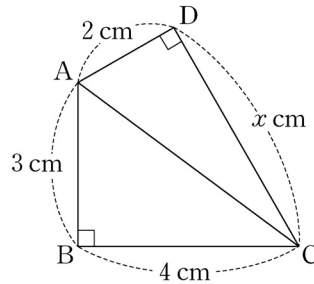
- ①  $-3$     ②  $-1$     ③  $1$     ④  $3$

17. 이차함수  $y=-(x+2)^2+3$ 의 그래프에 대한 설명으로 옳은 것은?



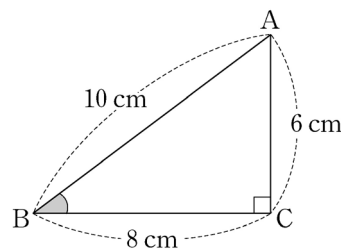
- ① 아래로 볼록하다.    ② 점  $(0, 1)$ 을 지난다.    ③ 제 1 사분면을 지난다.    ④ 꼭짓점의 좌표는  $(-2, 3)$ 이다.

18. 그림과 같이 사각형 ABCD에서  $\angle B = \angle D = 90^\circ$ 이고,  $\overline{AB}=3\text{ cm}$ ,  $\overline{BC}=4\text{ cm}$ ,  $\overline{DA}=2\text{ cm}$ 일 때,  $x$ 의 값은? (단,  $\overline{CD}=x\text{ cm}$ )



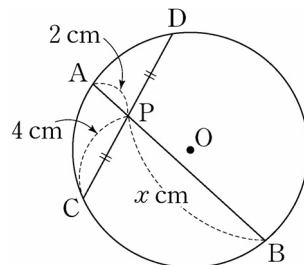
- ①  $\sqrt{19}$     ②  $\sqrt{21}$     ③  $\sqrt{23}$     ④  $\sqrt{26}$

19. 그림과 같이  $\angle C = 90^\circ$ 인 직각삼각형 ABC에서  $\cos B$ 의 값은?



- ①  $\frac{3}{5}$     ②  $\frac{3}{4}$     ③  $\frac{4}{5}$     ④  $\frac{5}{3}$

20. 그림과 같이 원 O에서 현 AB와 현 CD가 만나는 교점이 P이고,  $\overline{AP}=2\text{ cm}$ ,  $\overline{CP}=\overline{PD}=4\text{ cm}$ 일 때,  $x$ 의 값은? (단,  $\overline{PB}=x\text{ cm}$ )



- ① 5    ② 6    ③ 7    ④ 8

※ 확인 사항  
답을 OMR 답안지의 해당란에 정확히 표기했는지 확인하십시오.

# 제 ④ 교시 사회

수험번호 ( ) 성명 ( )

※ 다음 물음에 대한 가장 옳은 답을 하나만 골라, OMR 답안지에 정확히 표기하시오.

1. 다음과 같은 생활 모습을 볼 수 있는 대표적인 기후 지역은?

- 오아시스 농업과 유목이 발달함.
- 낙타를 이용하여 사막을 이동하며 상업 활동을 함.

① 건조 기후 ② 온대 기후 ③ 냉대 기후 ④ 한대 기후

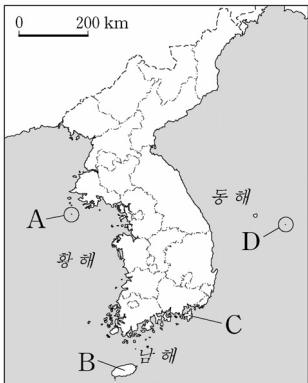
2. 다음 설명에 해당하는 자원은?

- 화학 공업의 원료로 이용됨.
- 자동차와 비행기 등의 연료로 이용됨.
- 주요 생산지와 소비지가 달라서 국제적 이동량이 많음.

① 구리 ② 석유 ③ 주석 ④ 철광석

3. 다음에서 설명하는 섬은?

- 천연기념물 336호로 지정된 곳
- 우리나라에서 해가 가장 먼저 뜨는 지역
- 동도·서도 두 개의 큰 섬과 여러 개의 작은 섬들로 구성



- ① A
- ② B
- ③ C
- ④ D

4. 다음 내용과 관련되는 자연재해는?

### <학교에서의 ○○ 대피 행동 요령>

- 책상 밑에 들어가 몸을 웅크린다.
- 넘어지는 선반이나 책장으로부터 멀리 피하여 몸을 보호한다.
- 선생님의 지시에 따라 행동하고, 침착하게 운동장으로 대피한다.

① 가뭄 ② 폭염 ③ 지진 ④ 황사

5. 다음 내용과 가장 관련 있는 사회 문제는?

- 노령 연금 지급
- 실버타운 건설
- 노인 여가 활동 지원
- 노년층 재취업 훈련

① 고령화 ② 남녀 차별 ③ 성비 불균형 ④ 도시 인구 집중

6. 다음 설명에 해당하는 지역은?

도시의 무질서한 팽창을 막고, 녹지 공간을 확보하기 위하여 설정한 지역으로 그린벨트(green belt)라고도 함.

- ① 도심 ② 부도심
- ③ 위성 도시 ④ 개발 제한 구역

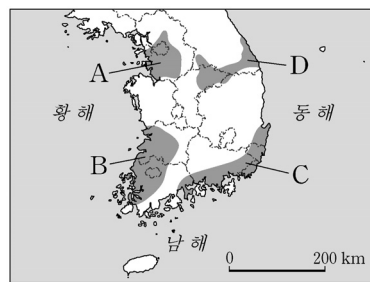
7. 다음에서 설명하는 지형은?

- 조류에 의해 운반된 모래나 점토가 쌓여 생긴 곳
- 바다 오염을 막아 주는 정화 기능을 하며, 각종 어패류 채취나 염전으로 이용

① 분지 ② 갯벌 ③ 선상지 ④ 범람원

8. 다음 내용에 해당되는 지역은?

- 우리나라 최대의 중화학 공업 지역
- 제철(포항·광양), 자동차(울산), 석유화학(울산·여수), 조선(울산·거제) 공업 등 발달



- ① A
- ② B
- ③ C
- ④ D

9. 다음 내용에 해당하는 것은?

- 가장 기초적인 사회화 기관
- 태어나서 처음으로 사회화가 이루어지는 곳
- 언어, 예절 등 기본적인 사회적 행동을 배우는 곳

① 가정 ② 직장 ③ 학교 ④ 대중 매체

10. (가)와 (나)에 들어갈 용어를 알맞게 짝 지은 것은?

### <문화를 바라보는 태도>

- (가) - 자기 문화는 우수하고 다른 문화는 열등하다고 생각함.
- (나) - 다른 문화는 우수하고 자기 문화는 열등하다고 생각함.



- |            |          |
|------------|----------|
| (가)        | (나)      |
| ① 자문화 중심주의 | 문화 상대주의  |
| ② 자문화 중심주의 | 문화 상대주의  |
| ③ 문화 상대주의  | 자문화 중심주의 |
| ④ 문화 상대주의  | 문화 상대주의  |

11. 다음에서 설명하고 있는 법은?

- 모든 법률의 토대가 되는 최상위의 법
- 국민의 권리와 의무 및 국가의 통치 조직과 운영 원리 등을 규정한 법

- ① 헌법      ② 상법      ③ 형법      ④ 민법

12. 다음 내용에 해당하는 것은?

- 민주주의 선거 4대 원칙 중 하나임.
- 한 사람이 한 표씩을 행사할 수 있으며, 그 표의 가치는 같음.

- ① 제한 선거    ② 평등 선거    ③ 직접 선거    ④ 비밀 선거

13. 민주 정치의 기본 원리로 적절하지 않은 것은?

- ① 국민 주권의 원리      ② 국민 자치의 원리  
③ 전제 정치의 원리      ④ 권력 분립의 원리

14. 다음 내용과 관계 깊은 기본권은?

- 국민의 다른 기본권을 보장하기 위한 기본권
- 국가에 일정한 행위를 요구할 수 있는 권리

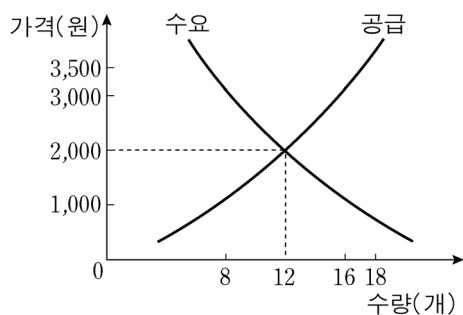
- ① 자유권      ② 참정권      ③ 청구권      ④ 평등권

15. 다음 내용에 해당하는 것은?

재화란 인간의 필요와 욕구를 충족시켜 주는 것 중에서 구체적인 형태가 있는 물건을 의미한다.

- ① 교사의 수업      ② 의사의 진료  
③ 가수의 공연      ④ 학생의 교복

16. 시장에서의 균형 가격은 수요량과 공급량이 일치하는 지점에서 결정된다. 다음 그래프에서 균형 가격은? (단, 다른 조건은 일정함.)



- ① 1,000 원  
② 2,000 원  
③ 3,000 원  
④ 3,500 원

17. (가)에 해당하는 나라는?

(가)에서는 백성들에게 금하는 법 8조가 있었다. 사람을 죽인 자는 즉시 죽이고, 남에게 상처를 입힌 자는 곡식으로 갚는다. 도둑질한 자는 그 집의 노비로 삼는다.

- ① 가야      ② 동예      ③ 옥저      ④ 고조선

18. 다음 내용에 해당하는 왕은?

- 〈4세기 백제의 발전〉
- 마한 전 지역을 정복함.
  - 고구려를 공격하여 황해도 지역 일부를 차지함.
  - 중국의 요서 지방과 일본의 규슈 지방에 진출함.

- ① 내물왕      ② 법흥왕      ③ 근초고왕      ④ 소수림왕

19. 고려 공민왕이 실시한 정책을 <보기>에서 고른 것은?

- 〈보기〉
- ㄱ. 경복궁 중건      ㄴ. 훈민정음 창제  
ㄷ. 친원 세력 숙청      ㄹ. 몽골 풍속 금지

- ① ㄱ, ㄴ      ② ㄱ, ㄹ      ③ ㄴ, ㄷ      ④ ㄷ, ㄹ

20. 다음 유물들이 만들어진 나라는?



〈불국사 다보탑〉    〈석굴암 본존 불상〉    〈성덕 대왕 신종〉

- ① 발해      ② 백제      ③ 고구려      ④ 통일 신라

21. 다음과 같은 정책들을 실시한 조선의 왕은?

- 탕평책 실시      ○ 규장각 설치
- 장용영 설치      ○ 수원 화성 건설

- ① 광종      ② 정조      ③ 장수왕      ④ 진흥왕

22. 조선 시대의 최고 교육 기관은?

- ① 경당      ② 태학      ③ 성균관      ④ 주자감

23. 다음 내용에 해당하는 사건은?

- 신식 군대인 별기군과의 차별에 구식 군인들이 불만을 가짐.
- 구식 군인들이 일본 공사관을 습격함.
- 조선과 일본이 제물포 조약을 체결함.

- ① 갑신정변    ② 을미사변    ③ 병인양요    ④ 임오군란

24. 다음 내용에 해당하는 인물은?

- 김구가 조직한 한인 애국단 소속
- 상하이 홍커우 공원에서 일본군에 폭탄 투척

- ① 김옥균      ② 서재필      ③ 윤봉길      ④ 전명운

25. 다음 내용에 해당하는 사건은?

1960년 이승만 정부가 3·15 부정 선거를 저지르자 학생과 시민들이 이에 저항하여 대규모 시위를 일으켰고, 그 결과 이승만 정부가 붕괴되었다.

- ① 4·19 혁명      ② 6·25 전쟁  
③ 6월 민주 항쟁      ④ 5·18 민주화 운동

※ 확인 사항  
답을 OMR 답안지의 해당란에 정확히 표기했는지 확인하십시오.

제 5 교시

과 학

수험번호 ( )

성 명 ( )

※ 다음 물음에 대한 가장 옳은 답을 하나만 골라, OMR 답안지에 정확히 표기하시오.

1. 다음 설명에 해당하는 것은?

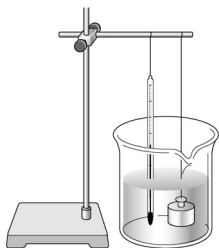
- 접촉면에서 물체의 미끄러짐을 방해하는 힘이다.
- 바닥에 고무가 붙어 있는 아기 양말은 미끄러짐을 방지한다.

- ① 수력      ② 풍력      ③ 마찰력      ④ 원자력

2. 물이 들어 있는 유리컵에 넣은 젓가락이 꺾여 보이는 현상과 관련된 빛의 성질은?

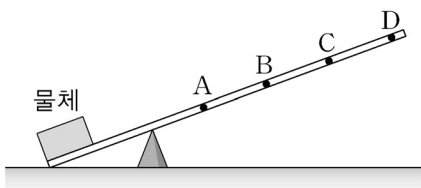
- ① 굴절      ② 분산      ③ 합성      ④ 흡수

3. 그림과 같이 뜨거운 금속 추를 찬물 속에 넣었을 때, 찬물이 얻은 열량이 200 kcal이었다. 이때 뜨거운 금속 추가 잃은 열량은? (단, 열의 외부 출입은 없다.)



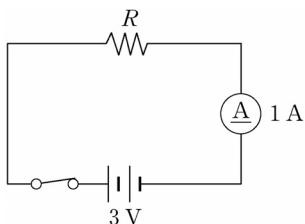
- ① 100 kcal
- ② 150 kcal
- ③ 200 kcal
- ④ 250 kcal

4. 그림과 같이 지레를 이용하여 무거운 물체를 일정한 속력으로 들어 올릴 때, A~D 중 누르는 힘이 가장 작은 지점은?



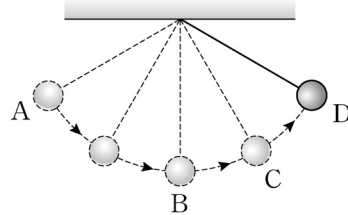
- ① A
- ② B
- ③ C
- ④ D

5. 그림과 같이 3V의 전원에 연결된 전류계에 1A의 전류가 흐를 때 저항 R의 값은? (단, 전선의 저항은 무시한다.)



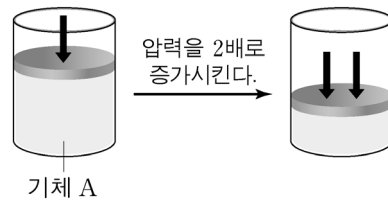
- ① 3Ω
- ② 5Ω
- ③ 7Ω
- ④ 9Ω

6. 그림은 A에서 출발한 진자가 D까지 가는 동안의 운동 경로를 나타낸 것이다. 속력이 가장 빠른 곳은? (단, 공기 저항과 마찰은 무시한다.)



- ① A
- ② B
- ③ C
- ④ D

7. 그림과 같이 일정한 온도에서 기체 A에 가해지는 압력을 2배로 증가시킬 때 기체 A의 부피 변화는? (단, 기체의 출입은 없다.)



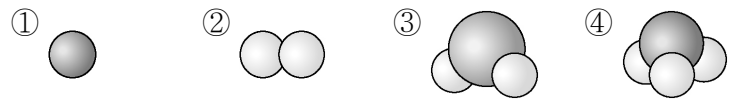
- ① 변화 없다.
- ② 반으로 줄어든다.
- ③ 2배로 늘어난다.
- ④ 5배로 늘어난다.

8. 다음 설명에 해당하는 분자 운동은?

- 액체 표면에서 분자들이 기체로 되는 현상이다.
- 물에 젖은 빨래가 마른다.

- ① 용해      ② 응결      ③ 응고      ④ 증발

9. 수소(H<sub>2</sub>) 분자 모형에 해당하는 것은?



10. 다음 중 불꽃 반응에서 염화나트륨과 같은 불꽃색을 나타내는 것은?

- ① 질산구리      ② 질산리튬
- ③ 질산칼륨      ④ 질산나트륨

11. 다음 설명에서 이용되는 물질의 특성은?

- 물과 에탄올의 혼합물을 가열하여 분리한다.
- 원유를 분별 증류하여 휘발유, 등유, 경유 등으로 분리한다.

- ① 부피      ② 질량      ③ 끓는점      ④ 용해도

12. 다음 중 원자가 이온이 되었을 때, 전자를 가장 많이 잃은 이온은?

- ① H<sup>+</sup>      ② K<sup>+</sup>      ③ Mg<sup>2+</sup>      ④ Al<sup>3+</sup>

13. 다음 중 DNA가 들어 있어 세포의 생명 활동을 조절하는 세포 내 소기관은?

- ① 핵      ② 액포      ③ 세포막      ④ 세포벽

14. 다음 설명에 해당하는 작용은?

○ 식물체 내의 물이 잎의 기공을 통해 수증기로 빠져 나가는 현상이다.  
○ 햇빛과 바람이 강할 때 활발하게 일어난다.

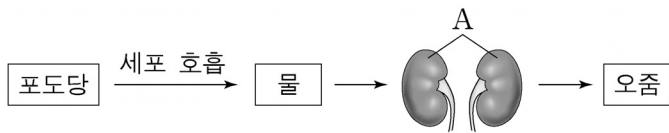
- ① 번역 작용      ② 식균 작용  
③ 응고 작용      ④ 증산 작용

15. 다음 설명에 해당하는 주영양소는?

○ 1g당 열량이 가장 높은 에너지원이다.  
○ 버터와 기름에 많이 들어 있다.

- ① 물      ② 지방      ③ 비타민      ④ 무기 염류

16. 그림은 사람의 세포 호흡에서 발생한 물이 오줌이 되는 과정이다. 배설 기관 A는?



- ① 위      ② 심장      ③ 콩팥      ④ 뇌하수체

17. 그림은 밝은 곳과 어두운 곳에서의 눈의 모습이다. 밝은 곳에서 어두운 곳으로 갔을 때 동공의 변화는?

장소	눈의 모습
밝은 곳	동공
어두운 곳	동공

- ① 커진다.  
② 작아진다.  
③ 사라진다.  
④ 변화 없다.

18. 다음 설명에 해당하는 여성의 생리적 변화는?

약 한 달에 한 번씩 두껍게 발달한 자궁 내막이 허물어져 혈액과 함께 몸 밖으로 배출된다.

- ① 임신      ② 월경      ③ 착상      ④ 출산

19. 지구 상에 존재하는 물 중 가장 많은 부피를 차지하는 것은?

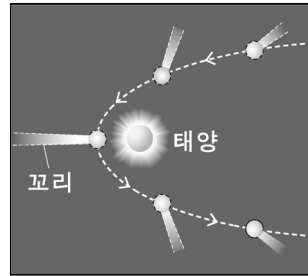
- ① 강물      ② 바닷물      ③ 지하수      ④ 호수의 물

20. 다음 설명에 해당하는 내분비샘은?

○ 남성 호르몬인 테스토스테론을 분비한다.  
○ 생식 세포 분열이 일어나 정자를 만든다.

- ① 난소      ② 부신      ③ 이자      ④ 정소

21. 다음에 해당하는 천체는?



○ 그림처럼 타원이나 포물선 궤도를 따라 돌며, 태양에 가까울수록 꼬리가 길어진다.  
○ 여러 성분의 얼음과 먼지들로 이루어져 있다.

- ① 달      ② 위성      ③ 은하      ④ 혜성

22. 다음 설명에 해당하는 것은?

○ 지각 내부의 급격한 변화로 땅이 흔들리는 현상이다.  
○ 판과 판의 경계에서 주로 발생한다.

- ① 지진      ② 오로라      ③ 우각호      ④ 태양풍

23. 다음 중 스스로 빛을 내지 못하고 주위의 별빛을 반사하여 밝게 보이는 천체는?

- ① 구상 성단      ② 반사 성운  
③ 산개 성단      ④ 암흑 성운

24. 다음 설명에 해당하는 암석은?

○ 자갈, 모래, 진흙 등이 쌓여 오랜 시간 동안 굳어져 만들어진다.  
○ 화석이 발견될 수 있다.  
○ 역암, 사암, 셰일 등이 있다.

- ① 반려암      ② 유문암      ③ 퇴적암      ④ 화성암

25. 그림은 7월 어느 날의 일기 예보를 나타낸 것이다. 이 일기 예보에 해당하는 전선은?



- ① 온난 전선  
② 장마 전선  
③ 폐색 전선  
④ 한랭 전선

※ 확인 사항  
답을 OMR 답안지의 해당란에 정확히 표기했는지 확인하시오.

# 제 6 교시 도 덕

수험번호 ( ) 성 명 ( )

※ 다음 물음에 대한 가장 옳은 답을 하나만 골라, OMR 답안지에 정확히 표기하시오.

1. 다음 내용이 공통적으로 설명하는 개념은?

- 내 마음의 재판관
- 바른 삶을 인도해 주는 나침반
- 도덕적인 행동을 하도록 하는 마음의 명령

- ① 법                    ② 예절                    ③ 관습                    ④ 양심

2. B가 도덕적 행동을 하기 위해 필요한 요소가 아닌 것은?



- ① 도덕적 지식                    ② 도덕적 무관심  
 ③ 도덕적 실천 동기                    ④ 도덕적 사고 능력

3. 다음 ㉠~㉣의 도덕적 추론에 대한 설명으로 옳은 것은?

- ㉠: 법을 어기는 행동을 하는 것은 옳지 않다.
- ㉡: 어제 철수가 한 무임승차는 법을 어기는 행동이다.
- ㉢: 어제 철수가 한 무임승차는 옳지 않다.

- ① ㉠은 사실 판단이다.  
 ② ㉡는 도덕 판단이다.  
 ③ ㉢는 도덕 원리이다.  
 ④ ㉠과 ㉡는 ㉢의 근거이다.

4. 바람직한 가정을 이루기 위한 노력이 아닌 것은?

- ① 가족 모두가 올바른 가치를 추구한다.  
 ② 가족 간에 서로 이해하고 충분히 대화한다.  
 ③ 가정에서의 역할은 성별에 따라 분담해야 한다.  
 ④ 가족끼리 서로 사랑하고 배려하는 마음을 갖는다.

5. 참된 봉사의 특성으로 가장 알맞은 것은?

- ① 일시적인 활동이다.  
 ② 강제적으로 하는 활동이다.  
 ③ 타인이나 사회를 위한 활동이다.  
 ④ 대가를 받기 위해 하는 활동이다.

6. 다음 ( )에 공통적으로 들어갈 개념은?

- ( )을/를 통해 삶의 의미와 가치를 찾고, 문화와 예술을 발전시킨다.
- ( )은/는 어떤 가치를 창조하기 위해서 행하는 모든 정신적·육체적 활동을 말한다.

- ① 일                    ② 욕구                    ③ 도덕                    ④ 예절

7. 청소년기 중독 현상의 문제점이 아닌 것은?

- ① 욕구를 조절하는 능력이 점점 약화된다.  
 ② 중독이 심해지면 비행을 저지르기도 한다.  
 ③ 스트레스를 해소하여 자아 존중감이 높게 형성된다.  
 ④ 많은 시간을 낭비하게 되어 일상생활에 지장을 준다.

8. 다른 사람과의 갈등을 해결하는 자세로 적절하지 않은 것은?

- ① 일방적으로 자기 주장을 관철한다.  
 ② 역지사지(易地思之)의 자세를 가진다.  
 ③ 다른 사람의 생각과 가치를 존중한다.  
 ④ 대화와 타협을 통해 상호 이익을 추구한다.

9. 집단 따돌림 문제에 대한 설명으로 옳은 것은?

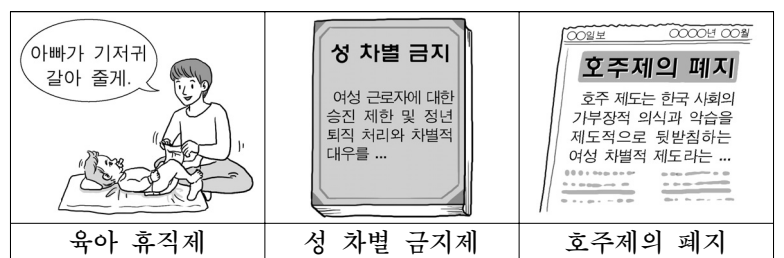
- ① 학교 폭력에 해당되지 않는다.  
 ② 가해 학생은 죄책감을 느낄 필요가 없다.  
 ③ 피해 학생의 인간다운 삶을 살 권리를 침해한다.  
 ④ 장난으로 한 행동이므로 전혀 문제가 되지 않는다.

10. 다음과 같은 원인으로 나타나는 문화의 특성은?

- 각 사회의 자연 환경과 인문 환경이 다르다.
- 각 사회의 구성원들이 추구하는 가치관이 다르다.

- ① 문화의 보편성                    ② 문화의 다양성  
 ③ 문화의 동질성                    ④ 문화의 획일성

11. 다음 제도들이 공통으로 추구하는 목표로 가장 적절한 것은?



- ① 양성 평등의 실현                    ② 고용 조건의 개선  
 ③ 국민의 정치 참여                    ④ 국민의 교육 기회 축소

12. 다음 내용이 공통적으로 강조하는 것은?

- 사람이 곧 하늘이다.
- 널리 인간을 이롭게 한다.
- 다른 사람을 대할 때 내 몸같이 소중히 여겨라.

- ① 장인 정신                      ② 인간 존중  
③ 경로 효친                      ④ 풍류 사상

13. 자아 존중의 중요성에 대한 설명으로 옳지 않은 것은?

- ① 주체적인 삶을 살 수 있다.  
② 자아 존중은 타인 존중의 출발점이 된다.  
③ 타인과 비교하여 자기 비하를 하게 된다.  
④ 사회 구성원으로서의 역할을 잘 수행할 수 있다.

14. 다음 ( )에 공통적으로 들어갈 개념은?

- ( )은/는 최고의 가치를 지닌 것이다.
- ( )은/는 인간이 추구하는 궁극적 목적과 이상이다.
- 아리스토텔레스는 ( )을/를 ‘행복’이라고 말했다.

- ① 의지            ② 용기            ③ 관용            ④ 최고선

15. 바람직한 소비 생활의 자세로 적절하지 않은 것은?

- ① 충동구매를 하지 않는다.  
② 계획을 세워 소비하고 지출한다.  
③ 자신의 경제 수준을 고려하여 지출한다.  
④ 자기 과시를 위해 불필요한 물건을 구입한다.

16. 다음에서 설명하는 인간의 특성으로 가장 적절한 것은?

인간은 자연적으로 집단을 이루고 산다. 즉 인간은 원래 홀로 살지 못하고 사람들과 집단을 이루어 살도록 되어 있다. 이 집단이 궁극적으로 국가를 형성하게 된다.

- ① 이성적 존재                      ② 사회적 존재  
③ 도구적 존재                      ④ 윤리적 존재

17. 북한 주민의 생활에 대한 설명으로 알맞은 것은?

- ① 집단주의적 생활 방식을 기반으로 하고 있다.  
② 언론과 출판의 자유가 실제로 보장되고 있다.  
③ 컴퓨터와 외국어 교육을 전혀 받지 못하고 있다.  
④ 자본주의의 전면적인 도입으로 생활수준이 향상되고 있다.

18. 다음 내용과 관련된 남북 교류의 형태는?

- ‘겨레말 큰사전’ 남북 공동 편찬 사업
- 남북 합동으로 ‘윤이상 음악회’를 금강산에서 개최

- ① 정치적 교류                      ② 경제적 교류  
③ 문화적 교류                      ④ 군사적 교류

19. 진정한 아름다움을 추구하는 태도는?

- ① 어려운 이웃을 위해서 봉사 활동을 할 거야.      ② 빨리 살을 빼서 꼭 비키니를 입을 거야.  
③ 성형 수술을 받아서 연예인처럼 예뻐질 거야.      ④ 상을 받기 위해서 선생님이 보실 때만 청소를 할 거야.

20. 다음 내용과 가장 관계 깊은 국가의 역할은?

직장을 잃은 사람에게 실업 급여를 지급하고, 동시에 새 직업을 구할 수 있도록 상담과 교육을 실시한다.

- ① 적극적인 복지 정책 시행  
② 안전한 삶을 위한 치안 유지  
③ 홍수와 같은 자연재해의 예방  
④ 외부의 침입으로부터 국민 보호

21. 과학 기술의 발달에 대한 설명으로 가장 적절한 것은?

- ① 교통수단의 발달로 교류가 축소되고 있다.  
② 의학 기술의 발달로 인류의 수명이 연장되고 있다.  
③ 정보 통신의 발달로 사생활이 철저히 보장되고 있다.  
④ 유전 공학의 발달로 인류의 식량 문제가 완전히 해결되었다.

22. 종교 간의 갈등과 대립을 줄이기 위한 자세로 적절한 것을 <보기>에서 고른 것은?

<보기>

ㄱ. 다른 종교에 대해 비난한다.  
ㄴ. 다른 종교를 이해하고 존중한다.  
ㄷ. 자신의 종교적 신앙만이 옳다고 생각한다.  
ㄹ. 개방적 태도로 상대 종교의 장점을 인정한다.

- ① ㄱ, ㄴ            ② ㄱ, ㄷ            ③ ㄴ, ㄹ            ④ ㄷ, ㄹ

23. 세계 평화를 위협하는 원인으로 적절하지 않은 것은?

- ① 환경 파괴                      ② 전쟁과 테러  
③ 기아와 빈곤                      ④ 반전·반핵 운동

24. 다음에서 설명하는 정신적 가치는?

- 이론과 학문을 추구하는 가치
- 과학 기술의 발달을 통해 인류 발전에 기여

- ① 진(眞)            ② 선(善)            ③ 미(美)            ④ 성(聖)

25. 다음에서 설명하는 문화에 대한 관점은?

다른 사회의 문화가 자신이 속한 문화보다 우월하다고 믿고, 자신의 문화에 대해서는 낮게 평가하는 태도

- ① 문화 국수주의                      ② 문화 사대주의  
③ 문화 배타주의                      ④ 문화 상대주의

※ 확인 사항  
답을 OMR 답안지의 해당란에 정확히 표기했는지 확인하십시오.