

제 1 교시

국 어

수험번호 ()

성 명 ()

※ 다음 물음에 대한 가장 옳은 답을 하나만 골라, OMR 답안지에 정확히 표기하시오.

1. 다음 표준 발음법 규정을 적용한 예로 옳은 것은?

제18항 받침 ‘ㄱ(ㄱ, ㅋ, ㆁ, ㄷ), ㄷ(ㅌ, ㅍ, ㅊ, ㅌ, ㅍ, ㅎ), ㅂ(ㅃ, ㅍ, ㅍ, ㅍ)’은 ‘ㄴ, ㄹ’ 앞에서 [ㅇ, ㄴ, ㄹ]으로 발음한다.

- ① 논일[논닐] ② 국물[궁물]
③ 신라[실라] ④ 밥술[밥쑈]

2. 다음 조건을 모두 충족하는 단어는?

- 어근과 어근의 결합으로 이루어진 단어
○ 사람이나 사물의 움직임 또는 작용을 나타내는 단어

- ① 뛰놀다 ② 달리다 ③ 높푸르다 ④ 새하얗다

3. 밑줄 친 단어의 뜻을 모두 포함하는 말로 적절한 것은?

- 잘못된 대가를 치르다.
○ 가격을 내리자 손님이 늘었다.
○ 타인에 대한 배려는 가치를 매길 수 없다.

- ① 값 ② 몫 ③ 결과 ④ 수치

4. 듣는 이를 높이고 있는 문장은?

- ① 어제는 아버지께서 늦게 귀가하셨어.
② 제가 형 대신 시장에 다녀오겠습니다.
③ 누나는 동생을 데리러 큰덕에 갔단다.
④ 나는 궁금한 것이 있으면 사전을 찾아보네.

[5~8] 다음 글을 읽고 물음에 답하시오.

넓은 벌 동쪽 끝으로
옛이야기 지줄대는 실개천이 휘돌아 나가고,
얼룩백이 황소가
해설피 ㉠ 금빛 게으른 울음을 우는 곳,
— 그곳이 차마 꿈엔들 잊힐리야.

질화로에 재가 식어지면
비인 발에 밤바람 소리 말을 달리고
엷은 줄음에 겨운 늙으신 아버지가
짚벼개를 돌아 고이시는 곳,
— 그곳이 차마 꿈엔들 잊힐리야.

흙에서 자란 내 마음
㉡ 파아란 하늘빛이 그리워
함부로 쓴 화살을 찾으려
풀섶 이슬에 함추름 휘적시던 곳,
— 그곳이 차마 꿈엔들 잊힐리야.
전설 바다에 춤추는 밤물결 같은
㉢ 검은 귀밑머리 날리는 어린 누이와
아무렇지도 않고 예쁠 것도 없는
사철 밭 벗은 안해가
따가운 햇살을 등에 지고 이삭 줍던 곳,
— 그곳이 차마 꿈엔들 잊힐리야.
㉣ 하늘에는 성근 별
알 수도 없는 모래성으로 발을 옮기고,
서리까마귀 우지짓고 지나가는 초라한 지붕,
흐릿한 불빛에 돌아앉아 도란도란거리는 곳,
— 그곳이 차마 꿈엔들 잊힐리야.

- 정지용, 「향수」 -

5. 윗글의 특징으로 적절한 것은?

- ① 반어적 표현으로 현실의 모순을 드러낸다.
② 감정을 절제하여 대상을 객관적으로 표현한다.
③ 표면에 드러나지 않은 화자가 대상을 관찰한다.
④ 후렴구를 사용하여 시 전체에 통일된 인상을 준다.

6. 윗글에 드러난 ‘고향’의 모습으로 적절하지 않은 것은?

- ① 한가롭고 평화로웠던 공간
② 어린 시절의 꿈을 간직한 공간
③ 고단하지만 가족들과 단란했던 공간
④ 풍경은 아름답지만 인정이 메마른 공간

7. ㉠~㉣ 중 공감각적 심상이 나타난 것은?

- ① ㉠ ② ㉡ ③ ㉢ ④ ㉣

8. 윗글과 다음 시조의 공통된 정서로 가장 적절한 것은?

동지(冬至)스달 지나긴 밤을 한 허리를 버혀 내어
춘풍(春風) 니불 아래 서리서리 너헛다가
어론님 오신 날 밤이여든 구뵈구뵈 퍼리라.

- 황진이 -

- ① 포근함 ② 기대감 ③ 그리움 ④ 서러움

[9~11] 다음 글을 읽고 물음에 답하시오.

모든 수령 도망할 제 거동 보소. ㉠ 인궤(印櫃) 잃고 과줄 들고, 병부(兵符) 잃고 송편 들고, 탕건 잃고 용수 쓰고, 갓 잃고 소반(小盤) 쓰고, 칼집 쥐고 오줌 누기. 부서지니 거문고요, 깨지느니 북, 장구라. 본관이 똥을 싸고 명석 구멍 새양쥐 눈 뜨듯 하고 내아(內衙)로 들어가서

[A] “어, 추위라, 문 들어온다, 바람 단아라. 물 마른다, 목 들여라.”

관청색은 상을 잃고 문짝 이고 내달으니, 서리, 역졸 달려 들어 후닥딱

“애고, 나 죽네!”

이때 수의(繡衣) 사또 분부하되,

“이 골은 대감이 좌정하시던 골이라, 흰화¹⁾를 금하고 객사(客舍)로 사처²⁾하라.”

좌정(座定) 후에

“본관은 봉고파직하라.”

분부하니,

“본관은 봉고파직이오!”

사대문에 방 붙이고 옥 형리 불러 분부하되,

“네 골 옥수(獄囚)를 다 올리라.”

호령하니 죄인을 올리거늘, 다 각각 문죄(問罪) 후에 무죄자 방송(放送)할새,

“저 계집은 무엇인다?”

형리 여짜오되,

“기생 월매 딸이온데, 관정에 포악한 죄로 옥중에 있삽내다.”

“무슨 죄다?”

형리 아뢰되,

“본관 사또 수청(守廳)으로 불렀더니 수절(守節)이 정절(貞節)이라 ㉡ 수청 아니 들려 하고, 관전(官前)에 포악한 춘향이로소이다.”

어사또 분부하되,

“너만 년이 수절한다고 관정 포악하였으니 살기를 바랄쏘냐? 죽어 마땅하되 내 수청도 거역할까?”

춘향이 기가 막혀

“㉢ 내려오는 관장(官長)마다 개개이 명관이로구나. 수의 사또 듣조시오. ㉣ 층암절벽(層巖絕壁) 높은 바위 바람 분들 무너지며, 청송녹죽(靑松綠竹) 푸른 남기 눈이 온들 변하리까? 그런 분부 마옵시고 어서 바빠 죽여 주오.”

- 「열녀춘향수절가(烈女春香守節歌)」 -

1) 흰화(喧譁): 시끄럽게 떠들. 2) 사처(徙處): 처소를 옮김.

9. 윗글의 특징으로 적절하지 않은 것은?

- ① 운율이 느껴지는 문체가 사용되었다.
- ② 당대 지배층에 대한 풍자가 드러난다.
- ③ 인물 간의 대화를 통해 사건이 전개된다.
- ④ 배경 묘사를 통해 주제를 간접적으로 드러낸다.

10. ㉠~㉣에 대한 설명으로 적절하지 않은 것은?

- ① ㉠: 수령들의 행동을 해학적으로 보여 주고 있다.
- ② ㉡: 춘향이 하옥된 이유를 제시하고 있다.
- ③ ㉢: 어사또의 공명정대함을 칭송하고 있다.
- ④ ㉣: 자연물에 빗대어 춘향의 의지를 강조하고 있다.

11. [A]와 같은 방식의 언어유희에 해당하는 것은?

- ① 고향이 제주라서 재주가 많구나.
- ② 말이 빠져서 이가 헛나가 버렸네.
- ③ 형편이 없으니까 형이 맨날 지는 거야.
- ④ 서방인지 남방인지 잘난 사람 하나 왔다.

[12~13] 다음 글을 읽고 물음에 답하시오.

서문(序文)

인류 가족 모두의 존엄성과 양도할 수 없는 권리를 인정하는 것이 세계의 자유, 정의, 평화의 기초이다. 인권을 무시하고 경멸하는 만행이 과연 어떤 결과를 초래했던가를 기억해 보라. 인류의 양심을 분노케 했던 야만적인 일들이 일어나지 않았던가?

그러므로 오늘날 보통 사람들이 바라는 지고지순의 염원은 ‘이제 제발 모든 인간이 언론의 자유, 신념의 자유, 공포와 결핍으로부터의 자유를 누릴 수 있는 세상이 왔으면 좋겠다.’라는 것이리라.

유엔 헌장은 이미 기본적인 인권, 인간의 존엄과 가치, 남녀의 동등한 권리에 대한 신념을 재확인했고, 보다 폭넓은 자유 속에서 사회 진보를 촉진하고 생활 수준을 향상시키자고 다짐했었다. 그런데 이러한 약속을 제대로 실천하려면 도대체 인권이 무엇이고 자유가 무엇인지에 대해 모든 사람이 이해할 수 있도록 하는 것이 가장 중요하지 않겠는가?

유엔 총회는 이제 모든 개인과 조직이 이 선언을 항상 마음속 깊이 간직하면서, 지속적인 국내적·국제적 조치를 통해 회원국 국민들의 보편적 자유와 권리 신장을 위해 노력하도록, 모든 인류가 ‘다 함께 달성해야 할 하나의 공통 기준’으로 ‘세계 인권 선언’을 선포한다.

제1조 우리 모두는 태어날 때부터 자유롭고, 존엄성과 권리에 있어서 평등하다. 우리 모두는 이성과 양심을 가졌으므로 서로에게 형제자매의 정신으로 대해야 한다.

제2조 피부색, 성별, 종교, 언어, 국적, 갖고 있는 의견이나 신념 등이 다를지라도 우리는 모두 평등하다.

제3조 우리는 누구나 생명을 존중받으며, 자유롭게 그리고 안전하게 살아갈 권리가 있다.

- 「세계 인권 선언문」(1948) -

12. 윗글을 선포한 목적으로 적절하지 않은 것은?

- ① 회원국 국민의 자유와 인권을 신장하기 위해
- ② 인권이 침해당한 역사적 사례를 제시하기 위해
- ③ 유엔 헌장과 세계 인권 선언의 차이점을 밝히기 위해
- ④ 인류의 자유와 평등이 확대되는 과정을 보여 주기 위해

13. 윗글을 읽고 답할 수 없는 것은?

- ① 이 선언을 선포한 주체는 누구인가?
- ② 이 선언을 제정한 배경은 무엇인가?
- ③ 이 선언으로 권리를 보장받는 대상은 누구인가?
- ④ 이 선언을 위반했을 때의 제재 조치는 무엇인가?

[21~24] 다음 글을 읽고 물음에 답하시오.

허 생원은 ㉠ 오늘 밤도 또 그 이야기를 끄집어내려는 것이다. 조 선달은 친구가 된 이래 귀에 못이 박히도록 들어 왔다. 그렇다고 싫증을 낼 수도 없었으나, 허 생원은 시침을 떼고 되풀이할 대로는 되풀이하고야 말았다.

“달밤에는 그런 이야기가 격에 맞거든.”

조 선달 편을 바라는 보았으나, 물론 미안해서가 아니라 달빛에 감동하여서였다. 이지러는졌으나 보름을 가제 지난 달은 부드러운 빛을 흐뭇이 흘리고 있다. 대화까지는 칠십 리의 밤길. 고개를 돌이나 넘고 개울을 하나 건너고 벌판과 산길을 걸어야 된다.

길은 지금 긴 산허리에 걸려 있다. 밤중을 지난 무렵인지 죽은 듯이 고요한 속에서 짐승 같은 달의 숨소리가 손에 잡힐 듯이 들리며, 콩 포기와 옥수수 잎새가 한층 달에 푸르게 젖었다. 산허리는 온통 메밀밭이어서 피기 시작한 꽃이 소금을 뿌린 듯이 흐뭇한 달빛에 숨이 막힐 지경이다. 붉은 대궁이 향기같이 애잔하고, 나귀들의 걸음도 시원하다. 길이 좁은 까닭에 세 사람은 나귀를 타고 외줄로 늘어섰다. 방울 소리가 시원스럽게 딸랑딸랑 메밀밭께로 흘러간다. 앞장선 허 생원의 이야기 소리는 꿈무늬에 선 동이에게는 확실히는 안 들렸으나, 그는 그대로 개운한 제멋에 적적하지는 않았다.

“장 선 꼭 이런 날 밤이었네. 객주집 토방이란 무더워서 잠이 들어야지. 밤중은 돼서 혼자 일어나 개울가에 목욕하러 나갔지. 봉평은 지금이나 그제나 마찬가지지. 보이는 곳마다 메밀밭이어서 개울가가 어디 없이 하얀 꽃이야. 돌밭에 벗어도 좋을 것을 달이 너무도 밝은 까닭에 옷을 벗으려 물방앗간으로 들어가지 않았다. 이상한 일도 많지. 거기서 난데없는 성 서방네 처녀와 마주쳤단 말이네. 봉평서야 제일가는 일색이었지.”

“팔자에 있었나 부지.”

아무렴 하고 응답하면서 말머리를 아끼는 듯이 한참이나 담배를 빨 뿐이었다. 구수한 자춧빛 연기가 밤기운 속에 흘러서는 녹았다.

“날 기다린 것은 아니었으나, 그렇다고 달리 기다리는 농쟁이가 있는 것두 아니었네. 처녀는 울고 있던 말야. 짐작은 대고 있었으나 성 서방네는 한창 어려워서 들고날 판인 때였지. 한집안 일이니 딸에겐들 걱정이 없을 리 있겠나. 좋은 데만 있으면 시집도 보내련만 시집은 죽어도 싫다지……. 그러나 처녀란 울 때같이 정을 끄는 때가 있을까. 처음에는 놀라기도 한 눈치였으나 걱정 있을 때는 누그러지기도 쉬운 듯해서 이력저력 이야기가 되었네……. 생각하면 ㉡ 무섭고도 기막힌 밤이었어.”

“제천인지로 줄행랑을 놓은 건 그 다음 날이었나?”

“다음 장도막에는 벌써 원 집안이 사라진 뒤였네. 장판은 소문에 발끈 뒤집혀 고작해야 술집에 팔려 가기가 상수라고, 처녀의 뒷공론이 자자들 하단 말이야. 제천 장판을 몇 번이나 뒤졌겠나. 하나 처녀의 꼴은 핑 귀 먹은 자리야. 첫날밤이 마지막 밤이었지. 그때부터 봉평이 마음에 든 것이 반평생을 두고 다니게 되었네. 평생인들 잊을 수 있겠나.”

- 이효석, 「메밀꽃 필 무렵」 -

21. 윗글의 내용과 일치하는 것은?

- ① 성 서방네 처녀는 봉평에서 뛰어난 미인이었다.
- ② 성 서방네는 허 생원을 피해 제천으로 도망갔다.
- ③ 허 생원은 성 서방네 처녀를 만나려고 물방앗간으로 갔다.
- ④ 동이는 허 생원의 이야기를 듣기가 거북해서 꿈무늬에 섰다.

22. ㉠과 ㉡에 대한 설명으로 적절하지 않은 것은?

- | | |
|-----------------|---------------|
| ㉠ | ㉡ |
| ① 인연을 회상하는 시간 | 인연을 맺은 시간 |
| ② ‘대화’로 이동하는 시간 | ‘봉평’에 머물렀던 시간 |
| ③ 창피함에 주저하는 시간 | 기다림에 설레는 시간 |
| ④ 이야기를 하는 현재 시간 | 이야기 속의 과거 시간 |

23. [A]에 대한 설명으로 적절한 것은?

- ① 혼란스러운 시대 상황을 상징적으로 그려내고 있다.
- ② 감각적 묘사를 통해 서정적 분위기를 조성하고 있다.
- ③ 짧고 압축된 문장으로 사건을 급박하게 전개하고 있다.
- ④ 험준한 산길을 객관적으로 묘사하여 두려움을 주고 있다.

24. 조 선달의 역할로 적절한 것은?

- ① 허 생원의 말을 동이에게 전달해 주고 있다.
- ② 허 생원의 잘못된 기억을 바로잡아 주고 있다.
- ③ 허 생원의 이야기가 자연스럽게 이어지도록 돕고 있다.
- ④ 허 생원의 말에 반론을 제기하며 갈등을 유발하고 있다.

25. 다음은 ‘저출산 문제 해결 방안’에 대한 글을 쓰기 위한 개요이다. ㉠에 들어갈 내용으로 가장 적절한 것은?

<p>I. 서론 - 저출산 문제의 심각성</p> <p>II. 본론 1. 저출산 문제의 원인 가. 출산과 양육에 대한 부담 증가 나. ㉠</p> <p>2. 저출산 문제의 해결 방안 가. 출산과 양육에 대한 사회적 책임 강화 나. 가정을 배려하는 직장 문화 조성</p> <p>III. 결론 - 해결 방안의 적극적 실천 당부</p>
--

- ① 출산율 감소 실태
- ② 저출산으로 인한 생산성 저하
- ③ 직장 일과 육아 병행의 어려움
- ④ 직장 내 보육 시설 설치의 필요성

※ 확인 사항
답을 OMR 답안지의 해당란에 정확히 표기했는지 확인하시오.

제 3 교시

영 어

수험번호 ()

성 명 ()

※ 다음 물음에 대한 가장 옳은 답을 하나만 골라, OMR 답안지에 정확히 표기하십시오.

1. 밑줄 친 부분의 뜻으로 알맞은 것은?

People should live in harmony.

- ① 독립 ② 갈등 ③ 화합 ④ 긍정

2. 밑줄 친 부분의 뜻으로 알맞은 것은?

A: Why do you have a long face?
B: I failed to pass the test.

- ① 만족하다 ② 낙담하다
③ 행복하다 ④ 감탄하다

3. 두 단어의 의미 관계가 나머지 셋과 다른 것은?

- ① wide - narrow ② public - private
③ smart - clever ④ cheap - expensive

4. 신문 광고문에서 알 수 없는 것은?

A House For Rent
• 3 bedrooms
• 500 dollars a month
• For more information, call us at 231-1125.

- ① 월세 ② 위치
③ 연락처 ④ 침실 개수

[5~6] 빈칸에 공통으로 들어갈 말로 알맞은 것을 고르시오.

5.

- I'll _____ my fingers crossed for you.
- You have to _____ in mind that English is important.

- ① keep ② want ③ allow ④ advise

6.

- The movie was so impressive _____ I saw it three times.
- This is the picture _____ I took last year.

- ① why ② that ③ what ④ which

7. 밑줄 친 말의 의도로 가장 알맞은 것은?

A: You can use my computer if you want to.
B: Thanks. I'm very grateful for your kindness.

- ① 사과하기 ② 제안하기 ③ 보고하기 ④ 감사하기

8. 밑줄 친 격언이 주는 교훈으로 가장 알맞은 것은?

A: Good morning! You've come to work first again.
B: The early bird catches the worm.

- ① 용기 ② 협동 ③ 배려 ④ 근면

9. 대화에서 알 수 있는 A의 심경으로 가장 알맞은 것은?

A: Mom, I won the first prize in the singing contest.
B: Wow, you did it. Congratulations!
A: I am very happy about that.

- ① excited ② fearful ③ regretful ④ depressed

10. 대화가 이루어지는 장소로 가장 알맞은 것은?

A: I like this shirt. Can I try it on?
B: Sure. The fitting room is over there.
A: It fits me well. I will buy it.

- ① 식당 ② 소방서 ③ 경찰서 ④ 옷가게

[11~12] 대화의 빈칸에 들어갈 말로 알맞은 것을 고르시오.

11.

A: Jane, shall we go to the park?
B: _____. I have to finish my homework.
A: All right. Maybe next time.

- ① I'm afraid I can't ② I agree with you
③ Certainly, I'd like to ④ You did a good job

12.

A: Long time no see. Where have you been?
B: I have been to Italy.
A: _____?
B: I went there on business.

- ① Where did you go ② Why did you go there
③ When did you go there ④ With whom did you go there

13. 주어진 말에 이어질 대화의 순서로 알맞은 것은?

Did you hear the news?

- (A) Oh! That's incredible.
- (B) Our soccer team won the game.
- (C) What news?

- ① (A) - (B) - (C) ② (B) - (A) - (C)
③ (B) - (C) - (A) ④ (C) - (B) - (A)

14. 대화의 빈칸에 들어갈 말로 가장 알맞은 것은?

A: I'm worried about making a kite.
 B: Don't worry. It's a piece of cake.
 A: What do you mean by that?
 B: I mean it's very _____ to do.

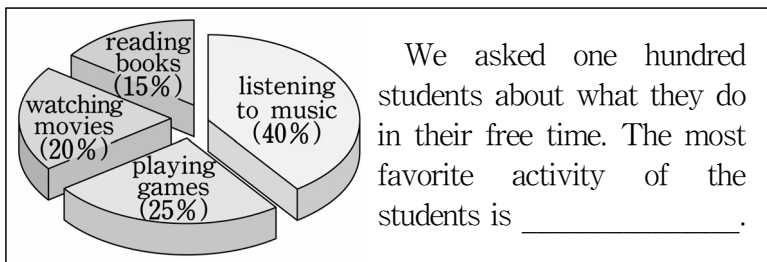
- ① easy ② hard ③ strange ④ complicated

15. 다음 글을 쓴 목적으로 알맞은 것은?

Dear Mrs. Kim,
 There is a girl whom I like in my class. I want to be her boyfriend but she seems to like another boy. Should I tell her how I feel about her? Please tell me what I should do.

- ① 약속 확인 ② 수리 요청
 ③ 부탁 거절 ④ 고민 상담

16. 도표의 내용으로 보아 빈칸에 알맞은 것은?



- ① listening to music ② playing games
 ③ watching movies ④ reading books

17. 밑줄 친 It(it)이 가리키는 것은?

It is a Korean traditional clothing. We wear it for New Year's Day, Chuseok and many other special events. It is also loved by many foreigners.

- ① 한복 ② 양복 ③ 교복 ④ 군복

18. 다음 문장이 들어가기에 가장 알맞은 곳은?

As I had a few hours to spend until then, I decided to watch a movie.

One morning my father asked me to drive him into town. (①) When we arrived, I promised to pick him up at 4 p.m. (②) I was enjoying the movie so much and I completely forgot about the time. (③) When the movie had finished, I was two hours late! (④)

19. 다음 글의 제목으로 가장 알맞은 것은?

If you want a good friendship with someone, you should try to give first. To build a good friendship, you should try to be a giver, not a taker. By doing so, you can get a good friend.

- ① How to Donate Money
 ② The Type of Unfriendly People
 ③ How to Build a Good Friendship
 ④ The Benefit of Taking Something

[20~21] 다음 글의 빈칸에 들어갈 말로 가장 알맞은 것을 고르시오.

20.

Using paper and plastic bags too much is _____ for environment. To make paper bags, people have to cut down a lot of trees. And plastic bags pollute the earth.

- ① good ② clean ③ harmful ④ suitable

21.

Is there any way to prevent a tsunami? Probably not. One of the ways we can do is to try to _____ damage. This can be done by effective warning systems which give people enough time to escape.

* tsunami: 쓰나미, 지진성 해일

- ① get ② cause ③ reduce ④ increase

22. 다음 글 바로 뒤에 이어질 내용으로 가장 알맞은 것은?

Today, tomatoes are one of the most common foods in the world. They are served alone or with your favorite dishes such as pizza and spaghetti. Here are some various recipes for tomatoes.

- ① 토마토의 가격 ② 토마토의 요리법
 ③ 토마토의 생산지 ④ 토마토의 재배 방법

23. 다음 글의 요지로 가장 알맞은 것은?

Eating breakfast is very good for teenagers' learning. Many researchers have shown that students who eat breakfast do better in school than those who don't eat it.

- ① 비만은 청소년들의 건강에 해롭다.
 ② 학교의 적극적인 학습지도가 필요하다.
 ③ 학생들의 학습량이 학업성취에 영향을 미친다.
 ④ 아침밥을 먹는 것이 학생들의 학습에 도움이 된다.

[24~25] 다음 글을 읽고 물음에 답하시오.

Many people think that sharks are dangerous. _____, that is not true. According to some scientists, there are more than 360 kinds of sharks and only four kinds of them sometimes attack human beings.

24. 위 글의 흐름으로 보아 빈칸에 가장 알맞은 것은?

- ① Besides ② However
 ③ Therefore ④ For example

25. 위 글의 주제로 가장 알맞은 것은?

- ① 상어의 크기 ② 상어의 서식지
 ③ 상어에 대한 오해 ④ 상어의 번식 방법

※ 확인 사항

답을 OMR 답안지의 해당란에 정확히 표기했는지 확인하시오.

제 ② 교시

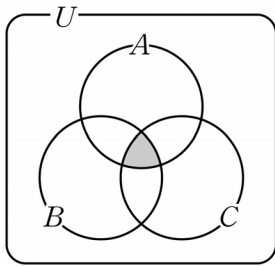
수 학

수험번호 ()

성 명 ()

※ 다음 물음에 대한 가장 옳은 답을 하나만 골라, OMR 답안지에 정확히 표기하시오.

1. 전체집합 U 의 세 부분집합 A, B, C 에 대하여 그림과 같이 벤 다이어그램의 색칠한 부분을 집합으로 나타내면?



- ① $A \cap B \cap C$
- ② $A \cup B \cup C$
- ③ $A \cap (B \cup C)$
- ④ $A \cup (B \cap C)$

2. 명제 ‘ $x=1$ 이면 $x^2=1$ 이다.’의 대우는?

- ① $x=1$ 이면 $x^2 \neq 1$ 이다.
- ② $x \neq 1$ 이면 $x^2 \neq 1$ 이다.
- ③ $x^2=1$ 이면 $x=1$ 이다.
- ④ $x^2 \neq 1$ 이면 $x \neq 1$ 이다.

3. 실수 전체의 집합에서 $-1 + \sqrt{2}$ 의 덧셈에 대한 역원은?

- ① $-1 - \sqrt{2}$
- ② $-1 + \sqrt{2}$
- ③ $1 - \sqrt{2}$
- ④ $1 + \sqrt{2}$

4. 복소수 $2+i$ 의 켈레복소수는? (단, $i = \sqrt{-1}$)

- ① $1+2i$
- ② $1-2i$
- ③ $-2+i$
- ④ $2-i$

5. $(x+1)(2x+3) = ax^2 + 5x + b$ 가 x 에 대한 항등식일 때, $a-b$ 의 값은? (단, a, b 는 상수)

- ① -5
- ② -1
- ③ 1
- ④ 5

6. 다항식 $x^2 - x - 3$ 을 $x-2$ 로 나누었을 때의 나머지는?

- ① -2
- ② -1
- ③ 1
- ④ 3

7. 분수식 $\frac{1}{x} - \frac{1}{x+1}$ 을 계산하면? (단, $x \neq 0, x \neq -1$)

- ① $\frac{-2}{x(x+1)}$
- ② $\frac{-1}{x(x+1)}$
- ③ $\frac{1}{x(x+1)}$
- ④ $\frac{2x+1}{x(x+1)}$

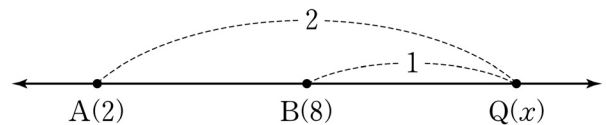
8. 이차방정식 $x^2 - 7x + 3 = 0$ 의 두 근을 α, β 라고 할 때, $\alpha + \beta - 2\alpha\beta$ 의 값은?

- ① 1
- ② 2
- ③ 5
- ④ 7

9. 연립부등식 $\begin{cases} x+3 > 0 \\ (x-1)(x+5) < 0 \end{cases}$ 을 만족하는 정수 x 의 개수는?

- ① 2
- ② 3
- ③ 4
- ④ 5

10. 그림과 같이 수직선 위의 두 점 $A(2), B(8)$ 에 대하여 선분 AB 를 2:1로 외분하는 점 $Q(x)$ 의 좌표는?



- ① $Q(11)$
- ② $Q(12)$
- ③ $Q(13)$
- ④ $Q(14)$

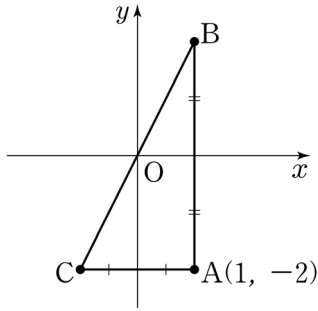
11. 두 직선 $x+y+1=0, ax+y+4=0$ 이 서로 평행할 때, 상수 a 의 값은?

- ① -4
- ② -1
- ③ 1
- ④ 4

12. 중심이 $(2, -3)$ 이고 반지름의 길이가 3인 원의 방정식은?

- ① $(x-2)^2 + (y+3)^2 = 5$
- ② $(x+2)^2 + (y-3)^2 = 5$
- ③ $(x-2)^2 + (y+3)^2 = 9$
- ④ $(x+2)^2 + (y+3)^2 = 9$

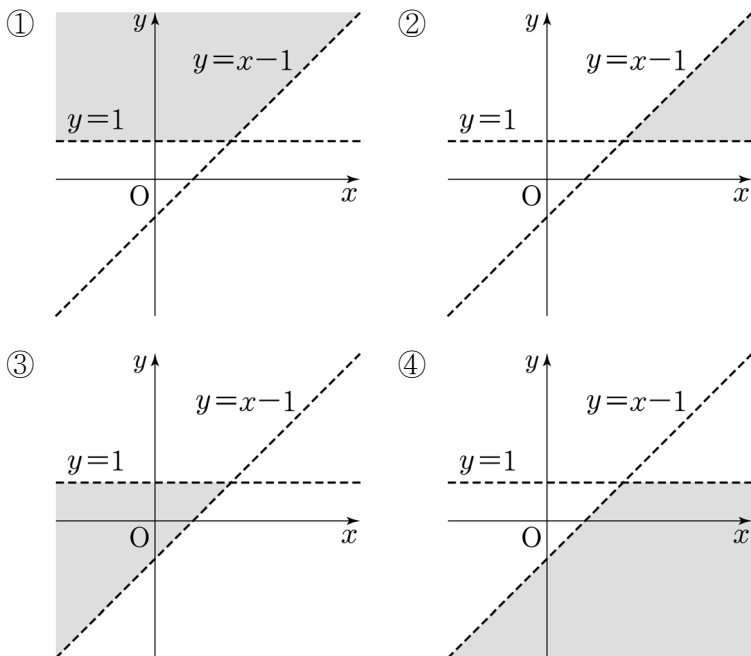
13. 그림과 같이 좌표평면 위의 점 A(1, -2)에 대하여, 점 A를 x축에 대하여 대칭이동한 점을 B라 하고 y축에 대하여 대칭이동한 점을 C라 할 때, 삼각형 ABC의 넓이는?



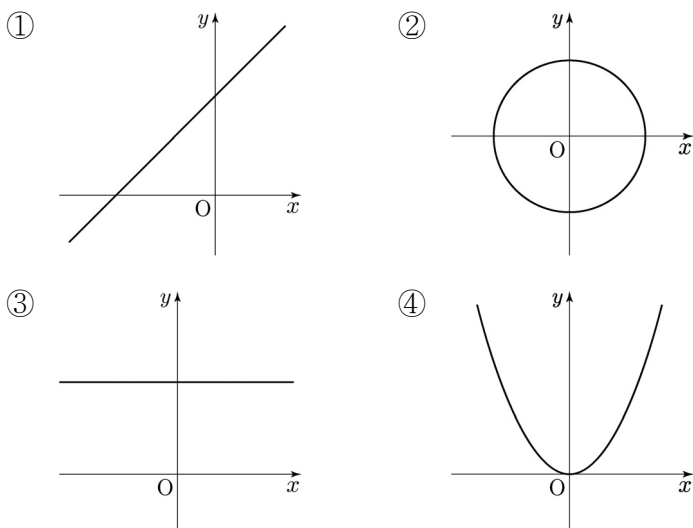
- ① 1
② 2
③ 4
④ 8

14. 연립부등식 $\begin{cases} y > x-1 \\ y > 1 \end{cases}$ 의 영역을 좌표평면 위에 나타내면?

(단, 경계선 제외)



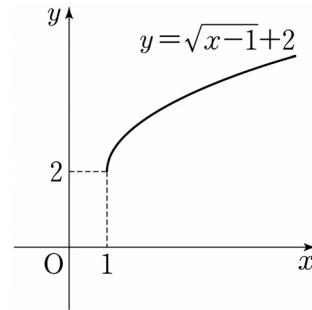
15. 정의역이 실수 전체의 집합일 때, 함수의 그래프가 아닌 것은?



16. 이차함수 $y = x^2 - 2x + 3$ 은 $x = a$ 에서 최솟값 b 를 갖는다. $a + b$ 의 값은?

- ① 1 ② 3 ③ 5 ④ 7

17. 무리함수 $y = \sqrt{x}$ 의 그래프를 x축의 방향으로 p 만큼, y축의 방향으로 q 만큼 평행이동하면 $y = \sqrt{x-1} + 2$ 의 그래프가 된다. $p + q$ 의 값은?

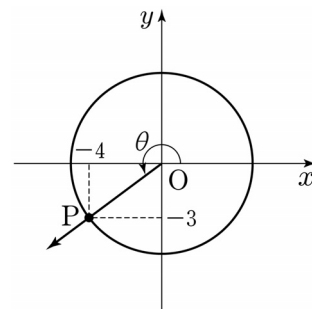


- ① 1
② 2
③ 3
④ 4

18. 중심각의 크기가 $\frac{\pi}{2}$, 호의 길이가 π 인 부채꼴의 반지름의 길이는?

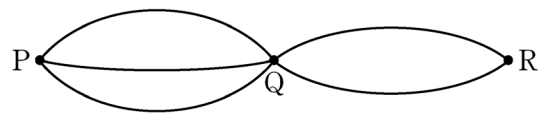
- ① $\frac{1}{4}$ ② $\frac{1}{2}$ ③ 1 ④ 2

19. 그림과 같이 원점 O와 점 P(-4, -3)을 지나는 동경 OP가 나타내는 각을 θ 라 할 때, $\cos\theta$ 의 값은?



- ① $-\frac{4}{5}$
② $-\frac{3}{5}$
③ $\frac{3}{5}$
④ $\frac{4}{5}$

20. 그림과 같이 P도시에서 Q도시로 가는 길은 3가지이고, Q도시에서 R도시로 가는 길은 2가지이다. P도시를 출발하여 Q도시를 거쳐 R도시로 가는 경우의 수를 구하면?



- ① 3 ② 4 ③ 5 ④ 6

※ 확인 사항
답을 OMR 답안지의 해당란에 정확히 표기했는지 확인하시오.

제 4 교시

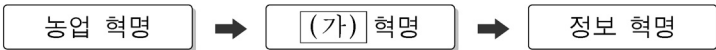
사 회

수험번호 ()

성 명 ()

※ 다음 물음에 대한 가장 옳은 답을 하나만 골라, OMR 답안지에 정확히 표기하십시오.

1. (가) 혁명을 계기로 나타난 사회의 특징은?



- 1 정착 생활 시작 2 IT 산업의 발달
3 고대 국가의 형성 4 공장제 기계 공업 발달

2. 다음 중 고령화 사회에 대한 설명으로 옳지 않은 것은?

- 1 노인 부양비가 증가한다.
2 출산율 감소가 원인 중 하나이다.
3 청·장년층의 세금 부담이 줄어든다.
4 노인 복지 시설에 대한 수요가 증가한다.

3. 다문화 사회의 문화 갈등을 해결하기 위한 바람직한 태도를 <보기>에서 고른 것은?

<보기>
ㄱ. 다른 문화를 존중하는 태도를 갖는다.
ㄴ. 다른 문화를 포용하려는 태도를 갖는다.
ㄷ. 다른 문화를 문화 상대주의적 관점에서 이해한다.
ㄹ. 다른 문화를 자신의 일방적인 시각으로 이해한다.
1 ㄱ, ㄴ 2 ㄱ, ㄹ 3 ㄴ, ㄷ 4 ㄷ, ㄹ

4. (가)에 들어갈 내용으로 옳은 것은?

국민의 모든 자유와 권리는 국가안전보장·질서유지 또는 (가) 을/를 위하여 필요한 경우에 한하여 법률로써 제한할 수 있으며... (후략)
- 헌법 제37조 ②항 -
1 공공복리 2 사회 복지
3 재산권 보장 4 지역 균형 발전

5. 다음 기사의 내용과 관련된 선거의 원칙은?

2014년 10월 30일 ○○신문
국회의원 선거구 간 인구 수 차이가 최대 2배를 넘지 않도록 해야 한다는 헌법재판소 판결이 나왔다. 특히 헌재가 2015년 말 까지 공직선거법 개정과 선거구 재획정을 하도록 결정함에 따라 2016년 4월 국회의원 총선거는 선거구가 조정·변경되어 실시된다.

- 1 보통 선거 2 평등 선거 3 직접 선거 4 비밀 선거

6. 다음 중 헌법재판소의 기능으로 옳은 것은?

- 1 민사 소송 2 형사 소송
3 행정 심판 4 위헌 법률 심판

7. 다음 설명에 해당하는 정치의 주체는?

국민의 대표 기관으로서 법률을 제정하며, 정책 집행 과정에서 발생하는 권력 남용을 견제하고 감시한다.

- 1 법원 2 국회 3 정부 4 시민 단체

8. 다음 중 정치 발전을 위한 조건으로 적절하지 않은 것은?

- 1 정부 조직의 전문화
2 정치 의식의 선진화
3 권위주의적 의사결정
4 정치적 투명성의 확보

9. 다음 중 인플레이션이 경제 생활에 미치는 영향으로 옳은 것은?

- 1 화폐 가치가 상승한다.
2 봉급 생활자는 유리하다.
3 소득이 공정하게 재분배된다.
4 실물자산에 대한 수요가 증가한다.

10. 다음 정책들을 실시하게 된 공통적인 배경은?

○ 정부는 재정 지출을 늘렸다.
○ 중앙은행은 지급 준비율을 인하하였다.
○ 국회는 소비 촉진을 위해 소비세율 인하를 결정하였다.

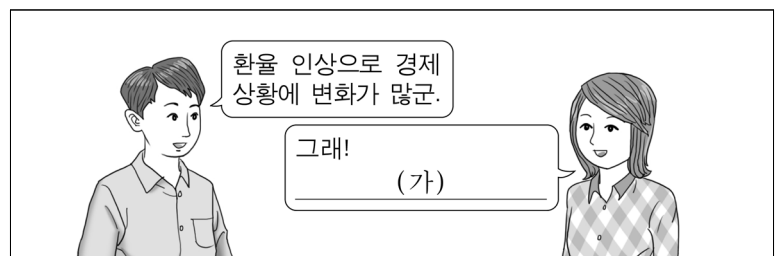
- 1 실업률의 감소 2 재정 적자의 심화
3 불황의 장기화 조짐 4 물가의 급격한 상승

11. 다음 내용을 모두 포함하는 개념은?

○ 원조, 기부 등 무상 거래 수치
○ 국가 간 노동과 자본 소득의 수치
○ 재화와 서비스의 수출입으로 인한 수치

- 1 경상 수치 2 무역 수치 3 이전 수치 4 자본 수치

12. 그림의 (가)에 들어갈 내용으로 적절하지 않은 것은?



- 1 수출업자들에게 유리하겠어.
2 외국 여행 경비가 늘어났어.
3 외채 상환 부담이 증가했어.
4 수입 원자재 가격이 내려갔어.

13. 세계화의 진전에 따른 변화로 적절한 것을 <보기>에서 고른 것은?

<보기>

ㄱ. 다양한 문화를 접할 수 있는 기회의 확대
 ㄴ. 보호 무역 확대에 의한 국제 교역의 감소
 ㄷ. 자국의 이익 증진을 위한 경제 블록 해체의 가속화
 ㄹ. 지구촌 문제의 해결을 위한 상호 협력 필요성의 증대

- ① ㄱ, ㄴ ② ㄱ, ㄹ ③ ㄴ, ㄷ ④ ㄷ, ㄹ

14. 다음 중 한 국가의 영역에 대한 설명으로 옳지 않은 것은?

- ① 영공은 영토와 영해의 상공이다.
 ② 영역은 국가의 주권이 미치는 범위이다.
 ③ 영해는 해안선으로부터 200해리까지이다.
 ④ 우리나라의 영토는 한반도와 그 부속 도서이다.

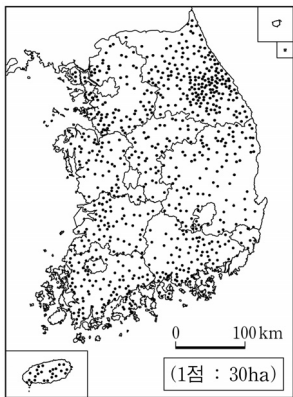
15. 택리지에 대한 설명 중 옳은 것을 <보기>에서 고른 것은?

<보기>

ㄱ. 김정호가 전국을 답사하여 저술하였다.
 ㄴ. 조선 후기에 제작된 대표적인 지리서이다.
 ㄷ. 살기 좋은 거주지 선정의 기준을 제시하였다.
 ㄹ. 통치 자료 확보를 위해 백과사전식으로 기술하였다.

- ① ㄱ, ㄴ ② ㄱ, ㄹ ③ ㄴ, ㄷ ④ ㄷ, ㄹ

16. 다음과 같은 종류의 통계 지도로 나타내기에 가장 적합한 주제는?



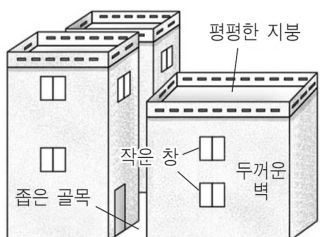
- ① 젖소의 분포
 ② 인구의 이동
 ③ 진달래 개화일
 ④ 작물의 복한계선

17. 다음 두 지역의 기후에 공통적으로 영향을 미친 요인은?

○ 대관령 일대는 여름철 기온이 서늘하다.
 ○ 안데스 산지의 고산 도시에서는 연중 봄과 같은 날씨가 나타난다.

- ① 위도 ② 해류
 ③ 해발 고도 ④ 바다와의 거리

18. 그림과 같은 전통 가옥이 분포하는 기후 지역의 주된 농업 형태는?



- ① 벼농사
 ② 혼합 농업
 ③ 오아시스 농업
 ④ 이동식 화전 농업

19. 하천 상류와 하류의 상대적 특성을 비교한 표이다. 이에 대한 설명으로 가장 적절한 것은?

	구분	상류	하류
①	하천의 폭	좁다	넓다
②	하천의 유량	많다	적다
③	하천의 경사	완만하다	급하다
④	퇴적물의 원마도*	크다	작다

* 원마도: 퇴적물의 둥근 정도

20. 다음 설명에 해당하는 지형은?

하천 중·상류 지역에 주로 발달하며, 일찍부터 농업과 생활의 근거지로 이용되었다. 대표적인 곳으로 춘천, 충주, 대구 등이 있다.

- ① 사구 ② 삼각주 ③ 해안 단구 ④ 침식 분지

21. 집촌에 대한 설명으로 옳은 것을 <보기>에서 고른 것은?

<보기>

ㄱ. 특정 장소에 가옥이 밀집하여 분포한다.
 ㄴ. 협동 작업이나 공동 방어에 불리한 편이다.
 ㄷ. 주로 과수원 지대나 산간 지역의 촌락 형태이다.
 ㄹ. 가옥 배열에 따라 괴촌, 가촌, 환촌 등으로 분류된다.

- ① ㄱ, ㄴ ② ㄱ, ㄹ ③ ㄴ, ㄷ ④ ㄷ, ㄹ

22. 다음을 통해 나타난 대도시 주변 지역의 변화로 옳은 것은?

○ 교통의 발달 ○ 도시 기능의 확산

- ① 땅값이 하락하였다. ② 공동체 의식이 강화되었다.
 ③ 농경지 면적이 증가하였다. ④ 주민의 직업이 다양해졌다.

23. 다음에서 ○○전자가 가장 중요하게 고려한 입지 요인은?

우리나라의 ○○전자는 1980년대 말부터 타이, 베트남, 인도네시아 등에 생산 공장을 건설하고 있다.

- ① 값싼 노동력 ② 높은 기술 수준
 ③ 쾌적한 자연 환경 ④ 풍부한 원료 자원

24. 다음 중 전자 상거래의 발달에 따른 변화로 옳지 않은 것은?

- ① 택배업체가 증가하였다.
 ② 과거에 비해 상권이 좁아졌다.
 ③ 무점포 상업 활동이 활발해졌다.
 ④ 구매를 위한 시공간의 제약이 줄어들었다.

25. 다음 내용과 관련된 자연 재해는?

<국민 행동 요령>

- 출입문, 창문 등은 굳게 닫고 잠글 것
- 창문틀에 놓인 낙하 위험 시설물의 제거
- 저지대 및 상습 침수 지역의 주민 대피 준비

- ① 가뭄 ② 태풍 ③ 냉해 ④ 폭염

※ 확인 사항
 답을 OMR 답안지의 해당란에 정확히 표기했는지 확인하십시오.

제 5 교시

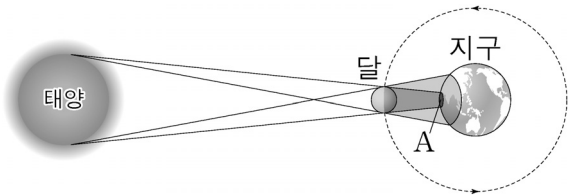
과 학

수험번호 ()

성 명 ()

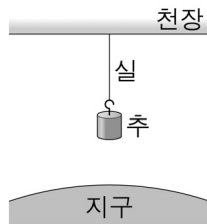
※ 다음 물음에 대한 가장 옳은 답을 하나만 골라, OMR 답안지에 정확히 표기하시오.

1. 그림의 A지점에서 개기 일식을 관찰할 수 있다. 개기 일식이 일어나는 원인을 설명할 수 있는 빛의 성질은?



- ① 분산
- ② 직진
- ③ 편광
- ④ 합성

2. 그림과 같이 추를 실로 묶어 천장에 매달았을 때, 지구가 추를 당기는 힘에 대한 반작용은?

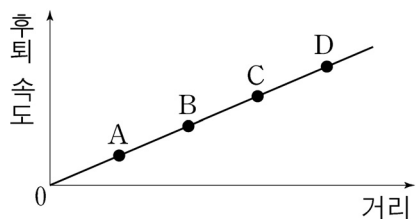


- ① 실이 추를 당기는 힘
- ② 실이 천장을 당기는 힘
- ③ 추가 실을 당기는 힘
- ④ 추가 지구를 당기는 힘

3. 수평면 위에 놓인 물체에 수평 방향으로 8N의 힘을 가하였을 때, 가속도의 크기가 2m/s²이었다. 이 물체의 질량은? (단, 마찰과 공기 저항은 무시한다.)

- ① 1kg
- ② 2kg
- ③ 4kg
- ④ 8kg

4. 그림은 은하의 후퇴 속도와 거리의 관계를 나타낸 것으로 허블 법칙으로 설명할 수 있다. A~D 중 후퇴 속도가 가장 빠른 은하는?

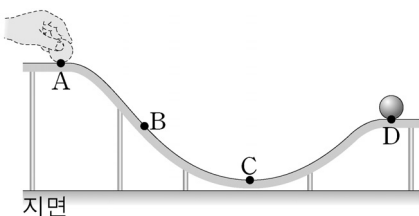


- ① A
- ② B
- ③ C
- ④ D

5. 사람의 감각과 센서의 대응 관계가 옳지 않은 것은?

- ① 시각 - 광센서
- ② 미각 - 이온 센서
- ③ 청각 - 소리 센서
- ④ 후각 - 가속도 센서

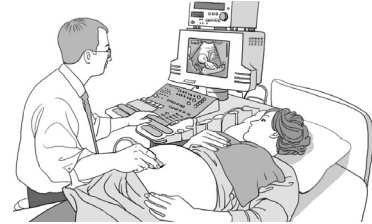
6. 그림과 같이 쇠구슬이 A에서 D로 레일을 따라 굴러갔다. A~D 중, 중력에 의한 쇠구슬의 위치 에너지가 가장 작은 지점은? (단, 지면을 기준으로 한다.)



- ① A
- ② B
- ③ C
- ④ D

7. 다음 설명에 해당하는 파동은?

- 진동수가 20,000 Hz 이상인 음파이다.
- 태아의 건강 상태를 진단할 때 사용한다.

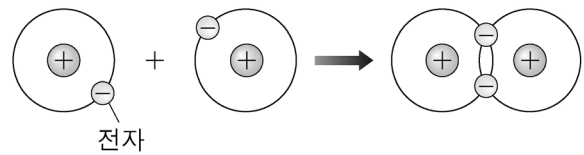


- ① X선
- ② 자외선
- ③ 적외선
- ④ 초음파

8. 소독 효과가 있어서 수돗물 정수에 사용되며, 물에 녹아 하이포염소산(HClO)을 생성하는 물질은?

- ① 염소(Cl₂)
- ② 나트륨(Na)
- ③ 플루오린(F₂)
- ④ 일산화탄소(CO)

9. 그림과 같이 원자들이 서로 전자를 내놓아 전자쌍을 만들어 공유하면서 형성되는 결합은?



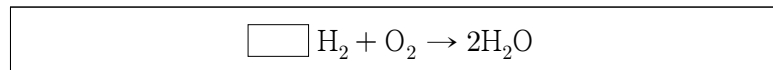
- ① 핵융합
- ② 금속 결합
- ③ 공유 결합
- ④ 이온 결합

10. 다음 설명에 해당하는 물질은?

- 암모니아 합성에 사용된다.
- 반응성이 낮아 과자 봉지의 충전재로 사용된다.
- 지구 대기 조성(부피비) 중 약 78%를 차지한다.

- ① 산소
- ② 탄소
- ③ 질소
- ④ 아르곤

11. 수소(H₂)와 산소(O₂)가 결합하여 물(H₂O)이 만들어지는 반응을 화학 반응식으로 나타낼 때, □에 알맞은 값은?



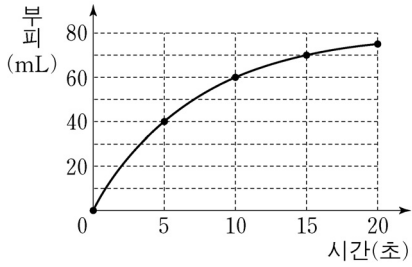
- ① 2
- ② 3
- ③ 4
- ④ 5

12. 다음 설명에 해당하는 영양소는?

- 기본 단위는 아미노산이다.
- 1g당 4kcal의 열량을 낸다.
- 닭 가슴살과 달걀 흰자에 많이 포함되어 있다.

- ① 지방
- ② 단백질
- ③ 무기 염류
- ④ 탄수화물

13. 그림은 묶은 염산과 탄산칼슘이 반응했을 때, 발생하는 이산화탄소 기체의 부피를 시간에 따라 나타낸 것이다. 평균 반응 속도가 가장 빠른 구간은?



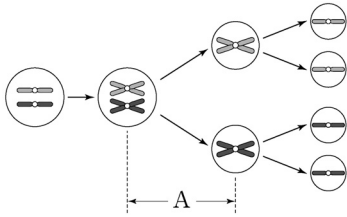
- ① 0~5초
- ② 5~10초
- ③ 10~15초
- ④ 15~20초

14. 다음 설명에 해당하는 것은?

- 2중 나선 구조를 하고 있다.
- 유전 정보를 저장하고 있는 물질이다.

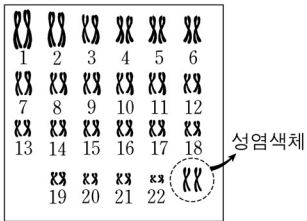
- ① ATP ② DNA ③ 세포막 ④ 세포벽

15. 그림은 생식 세포 분열 과정을 나타낸 것이다. 세포 1개당 염색체의 수가 반으로 줄어드는 단계 A의 명칭은?



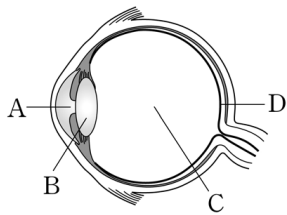
- ① 동형 분열
- ② 감수 1분열
- ③ 감수 2분열
- ④ 체세포 분열

16. 그림은 어떤 사람의 체세포 염색체를 나타낸 것이다. 이에 대한 설명으로 옳지 않은 것은?



- ① 이 사람은 여자이다.
- ② 성염색체 수는 2개이다.
- ③ Y 염색체를 가지고 있다.
- ④ 상염색체 수는 44개이다.

17. 그림은 눈의 구조를 나타낸 것이다. A~D 중 색을 감지하는 원뿔 세포가 분포하는 곳은?



- ① A(동공)
- ② B(수정체)
- ③ C(유리체)
- ④ D(망막)

18. 기초 대사량에 대한 설명으로 옳은 것만을 <보기>에서 모두 고른 것은?

<보기>

- ㄱ. 1일 대사량에 포함된다.
- ㄴ. 성별과 나이에 상관없이 모두 동일하다.
- ㄷ. 생명 유지에 필요한 최소한의 에너지이다.

- ① ㄱ, ㄴ ② ㄱ, ㄷ ③ ㄴ, ㄷ ④ ㄱ, ㄴ, ㄷ

19. 다음 중 금속 광물이 아닌 것은?

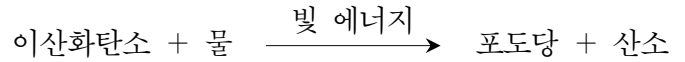
- ① 철 ② 구리 ③ 석회석 ④ 알루미늄

20. 다음 설명에 해당하는 지형은?

- 맨틀 대류의 상승부에 위치한다.
- 마그마가 분출하여 새로운 해양 지각이 형성된다.

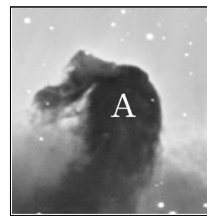
- ① 해구 ② 해령 ③ 변환 단층 ④ 호상 열도

21. 다음은 기권에서 생물권으로 탄소가 이동하는 반응 중 하나를 나타낸 것이다. 이에 대한 설명으로 옳지 않은 것은?



- ① 엽록체에서 일어난다.
- ② 포도당을 분해하는 반응이다.
- ③ 빛 에너지가 화학 에너지로 전환된다.
- ④ 이산화탄소를 소모하고 산소를 방출한다.

22. 다음 설명에 해당하는 것은?



- 그림의 A부분처럼 차가운 성간 물질이 밀집되어 있어 뒤쪽에서 오는 빛을 차단하여 어둡게 보인다.
- 말머리 성운, 독수리 성운 등에서 나타난다.

- ① 반사 성운 ② 발광 성운 ③ 암흑 성운 ④ 행성상 성운

23. 표는 태양계 행성 A~D의 상대적인 질량과 반지름을 나타낸 것이다. 지구형 행성에 속하지 않는 것은?

물리량 \ 행성	A	B	C	D
행성의 질량 (지구 = 1)	0.05	0.82	0.11	318
행성의 반지름 (지구 = 1)	0.38	0.96	0.53	11.2

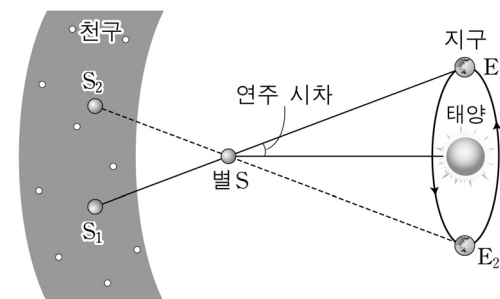
- ① A ② B ③ C ④ D

24. 다음 설명에 해당하는 행성은?

- 내행성이며 두꺼운 이산화탄소 대기를 가지고 있다.
- 초저녁 서쪽 하늘이나 새벽 동쪽 하늘에서 볼 수 있다.

- ① 금성 ② 목성 ③ 토성 ④ 천왕성

25. 그림과 같이 별의 연주 시차가 나타나는 까닭은?



S₁: E₁에서 본 별 S의 천구상의 위치
S₂: E₂에서 본 별 S의 천구상의 위치

- ① 지구의 공전
- ② 태양의 공전
- ③ 지구의 자전
- ④ 태양의 자전

※ 확인 사항

답을 OMR 답안지의 해당란에 정확히 표기했는지 확인하시오.

제 6 교시

도 덕

수험번호 ()

성 명 ()

※ 다음 물음에 대한 가장 옳은 답을 하나만 골라, OMR 답안지에 정확히 표기하십시오.

1. 다음에서 공통적으로 강조하는 도덕 가치는?

- 자기가 바라지 않는 일을 남에게 하지 말라. -『논어』-
- 남에게 대접 받고자 하는 대로 너희도 남을 대접하라. -『성경』-

- ① 배려 ② 자율 ③ 정의 ④ 책임

2. 다음 설명에 해당하는 도덕적 갈등 유형은?

양심적 병역 거부를 선택한 김○○은(는) 비폭력이라는 자신의 도덕적 신념을 중요시하고, 국가는 국민으로서의 의무를 강조하기 때문에 갈등 상황이 발생하게 된다.

- ① 개인과 개인 ② 개인과 집단
- ③ 집단과 집단 ④ 개인의 내적 갈등

3. 다음 사례에서 학생들이 쓰레기를 치운 이유로 가장 적절한 것은?

야구 경기가 끝난 후 경기장은 온통 쓰레기로 가득 찼다. 그때 쓰레기를 줍고 있는 학생들에게 그 이유를 물었다. “우리가 어지럽혔으니 우리가 치우는 거예요. 당연하잖아요. 우리가 치우지 않으면 누가 치우겠어요?”

- ① 경제적 보상 ② 도덕적 자율성
- ③ 처벌의 두려움 ④ 강제적 도덕성

4. 사이버 공간의 발달로 인한 윤리적 문제점에 해당되지 않는 것은?

- ① 사생활 침해 ② 개인 정보 유출
- ③ 저작권 침해 ④ 일의 효율성 극대화

5. 롤스(Rawls, J.)의 정의의 원칙 중 ㉠, ㉡의 내용에 해당하는 사례로 적절한 것은?

- 제2의 법칙 ㉠ 최소 수혜자 우선 배려의 원칙
- ㉡ 공정한 기회 균등의 원칙

	㉠	㉡
① 국민 건강보험 실시		고위 공직자 재산 등록제 실시
② 영화 사전 심의 제도 폐지		선거 연령 하향 조정
③ 장애인 고용 촉진 정책 시행		공무원 시험 학력 제한 폐지
④ 직업 선택의 자유 보장		국민기초생활보장제도 실시

6. 복지 사회 실현을 위한 사회적 환경 조성에 해당되지 않는 것은?

- ① 사회구조와 제도가 공정해야 한다.
- ② 평등과 기회 균등이 보장되어야 한다.
- ③ 인간 존중을 사회의 기본 원리로 채택해야 한다.
- ④ 경제적 효율성이 강조된 무한 경쟁의 원리를 채택해야 한다.

7. 다음과 같은 태도에 필요한 사고는?

- 어떤 도덕적 주제를 적극적으로 분석하고 검토하려는 노력
- 상대방에 대한 열린 자세와 자신에 대한 반성의 태도
- 성급한 일반화의 오류를 극복하려는 노력

- ① 신화적 사고 ② 비판적 사고
- ③ 타율적 사고 ④ 진취적 사고

8. 다음 내용에 해당하는 현대 사회의 윤리적 문제점은?

- 장기 매매, 자살, 유괴, 동물 학대
- 인간 배아 복제, 대리모, 안락사 등의 논쟁

- ① 정보 남용 ② 정치 갈등 ③ 환경 파괴 ④ 생명 경시

9. 다음 설명에 해당하는 것은?

이것은 정의롭지 않은 사회 제도를 의도적으로 거부하는 시민 저항 운동이다. 간디의 비폭력 저항과 마틴 루서 킹(King, M. L. Jr.)의 흑인 인권 운동이 이에 해당한다.

- ① 협동 조합 ② 노동 운동
- ③ 시민 불복종 ④ 난민 구호 활동

10. 다음 문제 상황을 니부어(Niebuhr, R.)의 사회 윤리적 관점에서 해결하는 가장 적절한 방법은?

사회적 약자들은 카드 빚, 실직, 부의 양극화 등과 같은 탈출구 없는 경제적 상황에 놓여 있다. 그래서 삶에 대한 분노와 절망을 죽음으로 해결할 수밖에 없는 처지에 직면해 있다.

- ① 경제적 분배 정의를 실현하는 법과 제도를 확대한다.
- ② 인간 생명의 소중함을 깨닫기 위해 종교 생활을 한다.
- ③ 삶의 의지를 고양할 수 있는 치유 프로그램에 참여한다.
- ④ 시민 운동 차원에서 협력과 나눔의 문화 활동을 전개한다.

11. 사회 제도가 지향해야 할 가치로 적절하지 않은 것은?

- ① 정의 ② 공동선
- ③ 인간의 존엄성 ④ 특정 계층의 이익

12. 타당한 도덕적 근거를 제시하며 자신의 도덕 판단을 타인에게 설득하는 과정은?

- ① 도덕적 신념 ② 도덕적 감성
- ③ 도덕적 정당화 ④ 도덕적 상상력

13. 다음 중 사상가와 주장이 바르게 연결되지 않은 것은?

- ① 맹자 - 성선설
- ② 노자 - 무위자연
- ③ 칸트 - 최대 다수의 최대 행복
- ④ 아리스토텔레스 - 도덕적 습관의 중시

14. 다음 이론과 거리가 먼 사상가는?

국가가 없는 자연 상태는 위험하거나 불안정하다. 따라서 사람들은 생명과 안전, 재산을 보호하기 위해 자연권의 일부나 전부를 국가에 양도 혹은 위임하기로 서로 합의하여 국가를 만들었다.

- ① 로크 ② 프롬 ③ 홉스 ④ 루소

15. ㉠, ㉡에 각각 해당하는 시민의 권리가 바르게 연결된 것은?

㉠ 성별과 종교로 인해 차별받지 않는다.
 ㉡ 가고 싶은 곳으로 마음대로 여행할 수 있다.

- ㉠ ㉡ ㉠ ㉡
- ① 참정권 - 사회권 ② 평등권 - 사회권
- ③ 참정권 - 자유권 ④ 평등권 - 자유권

16. 다음 설명에 해당하는 이상사회는?

○ 무위(無爲)와 무욕(無慾)의 사회
 ○ 인위적인 사회제도와 질서를 거부

- ① 대동사회 ② 미륵세계 ③ 불국정토 ④ 소국과민

17. 다음 중 사상과 마음의 평화를 위한 실천 방법이 바르게 연결된 것은?

	사 상	실천 방법
①	유교	참선(參禪)과 팔정도(八正道)
②	불교	선의지와 실천 이성의 고양
③	스토아학과	이성에 따르고 부동심의 경지 유지
④	에피쿠로스학과	수신(修身)과 경(敬)의 실천

18. 다음 밑줄 친 부분의 특징으로 적절하지 않은 것은?

민족주의는 기본적으로 자기 민족의 이익과 발전을 중요하게 여긴다. 그러나 민족의 발전을 추구하는 방식에 따라 열린 민족주의와 닫힌 민족주의로 나눌 수 있다.

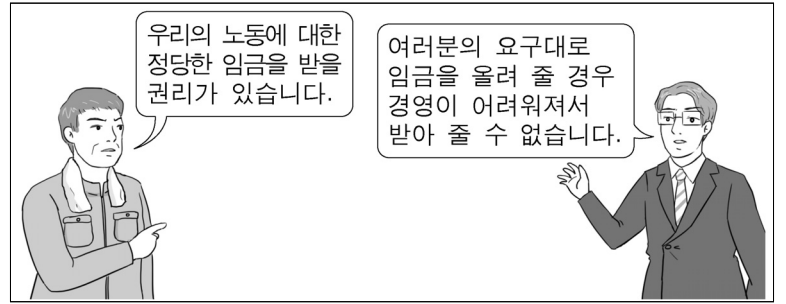
- ① 배타성 ② 다양성 ③ 포용성 ④ 개방성

19. 다음 내용과 관련 깊은 사상가는?

지혜의 덕을 지닌 철학자 계급, 용기의 덕을 지닌 수호자 계급, 절제의 덕을 지닌 생산자 계급이 각각 자신의 본분을 잘 발휘하여 조화를 이룰 때 정의로운 국가가 실현된다.

- ① 이황 ② 원호
- ③ 플라톤 ④ 엘빈 토플러

20. 다음 대화를 통해 알 수 있는 갈등의 원인은?



- ① 세대 간 입장 차이 ② 지역 간 입장 차이
- ③ 경제적 이해관계 차이 ④ 문화에 대한 견해 차이

21. 다음 사례와 관련이 있는 도덕적 태도는?

○○소방서는 친절한 공무원상 구현을 위해 민원인과 공무원의 역할 바꾸기 상황극을 펼쳐 친절한 공무원의 자세에 대해 생각해 보았다. 이후 민원인과 공무원이 서로 대화하는 자리를 마련하였다.

- ① 주관적 태도 ② 이해와 공감
- ③ 사회적 무관심 ④ 이기주의적 자세

22. 다음과 같은 활동의 목적은?

○ 재외 동포 재단 운영
 ○ '세계 한인의 날' 개최
 ○ 한민족 네트워크 공동체 구축

- ① 한민족의 동질성 회복 ② 현지 문화에의 동화
- ③ 각 지역의 독립성 확대 ④ 문화와 역사적의식의 이질화

23. 다음 밑줄 친 현상의 원인으로 가장 알맞은 것은?

구석기 시대에는 기술의 발전 속도가 느려서 같은 형태의 도구가 오랜 시간에 걸쳐 세계에 전파되었다. 그러나 오늘날에는 '거리의 파괴' 덕분에 도구의 전파가 전 세계에 빠른 속도로 보급되고 있다.

- ① 민족주의의 확산 ② 교통과 통신의 발달
- ③ 민간 외교의 축소 ④ 문화의 다양성 실현

24. 국가 안보를 유지하기 위한 국가의 역할로 알맞지 않은 것은?

- ① 국민의 삶을 위한 자원 확보
- ② 정치적 통합과 사회 안정을 확보
- ③ 외국의 공격으로부터 국가를 방어
- ④ 개인의 자유와 권리에 대한 무관심

25. 다음에서 추구하는 이상적인 인간상은?

○ 대표적인 사상가는 공자, 맹자, 순자
 ○ 이기심을 극복한 극기복례(克己復禮)의 삶
 ○ 인의예지(仁義禮智)의 덕을 조화롭게 갖춘 사람

- ① 군자 ② 보살 ③ 신선 ④ 신사

※ 확인 사항
 답을 OMR 답안지의 해당란에 정확히 표기했는지 확인하십시오.

제 7 교시

한국사

수험번호 () 성명 ()

※ 다음 물음에 대한 가장 옳은 답을 하나만 골라, OMR 답안지에 정확히 표기하십시오.

1. (가) 시기의 생활 모습으로 옳은 것은?

(가)	신석기 시대	청동기 시대	철기 시대
-----	--------	--------	-------

- ① 고인돌 축조 ② 펜석기 사용
- ③ 벼농사 시작 ④ 빗살무늬 토기 제작

2. 다음 설명에 해당하는 부여의 풍습은?

사냥철이 시작되는 12월에 열린 제천 행사로, 하늘에 제사를 지내고 노래와 춤을 즐겼으며, 죄인을 풀어주기도 하였다.

- ① 동맹 ② 무천 ③ 소도 ④ 영고

3. 4세기 우리나라의 상황에 대한 설명으로 옳은 것은?

- ① 후삼국이 성립되었다.
- ② 신라는 당과 동맹을 체결하였다.
- ③ 백제는 고구려의 평양을 공격하였다.
- ④ 고구려는 남한강 유역으로 진출하였다.

4. 다음 설명에 해당하는 고려의 토지 제도는?

○ 관리의 복무 대가로 세금을 거둘 수 있는 땅을 지급함.
○ 곡물을 수취하는 농지와 땀감을 얻을 수 있는 임야를 제공함.

- ① 녹읍 ② 전지과
- ③ 호포제 ④ 전분 6등법

5. 다음 설명에 해당하는 나라는?

○ 낙동강 하류에 위치한 변한의 소국에서 시작하였다.
○ 철기 기술과 해상 교통을 이용하여 왜와 교류하였다.

- ① 가야 ② 발해 ③ 백제 ④ 고구려

6. 조선 성종의 업적에 해당하는 것은?

- ① 탕평책 실시 ② 경국대전 완성
- ③ 수원 화성 건설 ④ 훈민정음 창제

7. 다음 설명에 해당하는 고구려의 제도는?

농민 생활을 안정시키기 위해, 가난한 농민에게 봄에 곡식을 빌려 주었다가 가을에 수확하여 갚게 하였다.

- ① 과전법 ② 영정법 ③ 진대법 ④ 호패법

8. 다음 설명에 해당하는 신라의 조직은?

○ 진흥왕 때 국가적인 조직으로 정비됨.
○ 원시 사회의 청소년 집단에서 기원함.
○ 원광은 세속 5계를 지어 행동 규범으로 제시함.

- ① 별기군 ② 삼별초 ③ 속오군 ④ 화랑도

9. 다음 설명에 해당하는 정치 세력은?

〈신라 말 새로운 세력의 성장〉

- 중앙 정부의 통제력 약화
- 지방에서 독립적인 지배권 행사
- 6두품과 함께 새로운 사회 건설 모색

- ① 호족
- ② 문벌귀족
- ③ 권문세족
- ④ 신진사대부

10. 다음 설명에 해당하는 승려는?

○ 고려 전기에 해동 천태종을 창시하였다.
○ 수행 방법으로 '교관검수'를 제시하였다.
○ 왕자 출신으로 교종의 입장에서 선종을 포섭하였다.

- ① 담징 ② 도선 ③ 의천 ④ 혜초

11. 균역법에 대한 설명으로 옳은 것을 <보기>에서 고른 것은?

〈보기〉

- ㄱ. 영조 때 실시되었다.
- ㄴ. 군포를 2필에서 1필로 줄였다.
- ㄷ. 방납의 폐단을 해결하려고 하였다.
- ㄹ. 풍흉에 관계없이 1결당 4~6두를 거두었다.

- ① ㄱ, ㄴ ② ㄱ, ㄹ ③ ㄴ, ㄷ ④ ㄷ, ㄹ

12. 다음 설명에 해당하는 교육 기관은?

○ 조선 중종 때 주세붕이 처음 세움.
○ 선현에 대한 제사를 지내고, 지방의 양반 자제들을 교육함.

- ① 태학 ② 서원 ③ 향약 ④ 국자감

13. 광해군이 실시한 정책으로 옳은 것을 <보기>에서 고른 것은?

<보기>

㉠. 대동법 시행	㉡. 규장각 설치
㉢. 반원 정책 실시	㉣. 중립 외교 추진

- ① ㉠, ㉡ ② ㉠, ㉢ ③ ㉡, ㉣ ④ ㉢, ㉣

14. 다음 설명에 해당하는 사건은?

○ 원인: 조선 인조 때 청의 군신 관계 요구 거부
 ○ 전개: 1636년 청의 침공 → 남한산성에서 항전
 ○ 결과: 청의 요구를 받아들여 강화 체결

- ① 삼포왜란 ② 임진왜란
 ③ 정유재란 ④ 병자호란

15. (가)에 들어갈 정치 기구는?

질문 (가)에 대해 알려주세요.

답변 16세기 초 군사 문제를 논의하는 임시 회의 기구였으나, 왜란을 거치면서 국정을 총괄하는 역할을 했어요.

- ① 비변사
 ② 식목도감
 ③ 화백회의
 ④ 군국기무처

16. 대한민국 임시 정부의 활동이 아닌 것은?

- ① 갑오개혁 추진 ② 독립 공채 발행
 ③ 한국광복군 창설 ④ 연통제와 교통국 조직

17. 다음 설명에 해당하는 조약은?

○ 조선이 외국과 맺은 최초의 근대적 조약
 ○ 치외법권과 해안 측량권을 인정한 불평등 조약

- ① 텐진 조약 ② 강화도 조약
 ③ 제물포 조약 ④ 시모노세키 조약

18. 밑줄 친 '이들'에 해당하는 것은?

이들은 장시와 장시를 이동하면서 상행위를 하던 붓집 장수와 등짐장수를 의미한다.

- ① 객주 ② 공인
 ③ 보부상 ④ 육의전

19. (가)에 들어갈 사건은?

대한 제국은 1900년에 칙령 제41호를 반포하여 울도(울릉도) 군수를 통해 독도를 관할하게 하였다. 그러나 일제는 (가) 중에 독도를 불법으로 자국 영토에 편입시켰다.

- ① 만주 사변 ② 러·일 전쟁
 ③ 청·일 전쟁 ④ 태평양 전쟁

20. 다음 설명에 해당하는 조선 시대의 한글 소설은?

허균의 작품으로 서열에 대한 차별, 탐관오리의 폐해 등 당시 현실 사회의 모순을 날카롭게 비판하였다.

- ① 동문선 ② 양반전 ③ 허생전 ④ 홍길동전

21. 다음 내용을 배경으로 일어난 사건은?

○ 일본이 명성황후를 시해함.
 ○ 친일 내각이 단발령을 실시함.

- ① 신미양요 ② 임오군란
 ③ 갑신정변 ④ 을미의병

22. (가)에 들어갈 내용으로 적절하지 않은 것은?

조사 보고서

주제: 일제가 우리 민족을 수탈한 사례

사례: (가)

- ① 미국 공출제 시행
 ② 징용·징병제 실시
 ③ 조선 물산 장려회 조직
 ④ 일본군 위안부 강제 동원

23. 다음 설명에 해당하는 사건은?

세도 정치 시기에 몰락 양반이 신흥 상공업자, 광산 노동자, 빈농 등을 규합한 뒤, 평안도에 대한 지역 차별과 지배층의 수탈에 항거하여 일으킨 봉기였다.

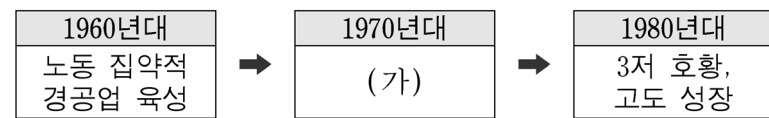
- ① 만적의 난 ② 김홍돌의 난
 ③ 이자겸의 난 ④ 홍경래의 난

24. 다음 설명에 해당하는 단체는?

○ 비타협적 민족주의자들과 사회주의자들이 협력하여 조직
 ○ 광주 학생 항일 운동 지원과 진상 조사단 파견

- ① 신간회 ② 대한 광복회
 ③ 헌정 연구회 ④ 국채 보상 기성회

25. (가)에 들어갈 내용으로 가장 적절한 것은?



[대한민국의 경제 발전 과정]

- ① 여러 국가와 자유 무역 협정 체결
 ② 경제 협력 개발 기구(OECD) 가입
 ③ 수출 주도형 중화학 공업화 정책 추진
 ④ 국제 통화 기금(IMF)으로부터 긴급 자금 지원

※ 확인 사항
 답을 OMR 답안지의 해당란에 정확히 표기했는지 확인하시오.