

제 1 교시

국 어

수험번호 ()

성 명 ()

※ 다음 물음에 대한 가장 옳은 답을 하나만 골라, OMR 답안지에 정확히 표기하시오.

1. 밑줄 친 단어와 품사가 같은 것은?

친구가 책을 읽었다.

- ① 바닷물이 파랴다.
- ② 아기의 손이 작다.
- ③ 조카가 매우 예쁘다.
- ④ 동생이 밥을 먹느다.

2. 다음 내용에 해당하는 말끼리 묶은 것은?

다른 나라에서 온 말로, 국어처럼 쓰이는 말을 ‘외래어’라고 한다.

- ① 버스, 컴퓨터 ② 몸짱, 공주병
- ③ 미리내, 시나브로 ④ 방가방가, 안나세여

3. 밑줄 친 부분의 예로 적절하지 않은 것은?

관용어란 둘 이상의 낱말이 결합하여 특별한 의미로 사용되는 관습적인 말로, 우리말 중에는 신체와 관련된 관용어가 많다.

- ① 네가 오기를 목이 빠지게 기다렸다.
- ② 동생은 올해부터 오락실에 발을 끊었다.
- ③ 나는 휴장난으로 더러워진 손을 씻었다.
- ④ 영어를 공부한 지 1년 만에 귀가 뚫렸다.

4. 다음에서 설명하는 단어 형성법에 해당하는 것은?

‘넓이’는 ‘넓-’이라는 어근에 접사 ‘-이’가 결합되어 형성된 단어이다. 이처럼 어근과 접사가 결합되어 형성된 단어를 ‘파생어’라고 한다.

- ① 베개 ② 손발 ③ 아침 ④ 하늘

5. 다음 중 어법에 맞는 문장은?

- ① 민수야, 선생님이 오시래.
- ② 학생이 다 오지는 않았다.
- ③ 그것은 결코 우연한 일이다.
- ④ 나는 피아노와 노래를 부르다.

6. 다음에서 설명하는 음운 변동이 일어나는 단어는?

표준 발음법

제17항이 받침 ‘ㄷ, ㅌ’이 조사나 접미사의 모음 ‘ㅣ’와 결합되는 경우에는 [ㅈ, ㅊ]으로 바꾸어서 뒤 음절 첫소리로 옮겨 발음한다.

- ① 국민 ② 놓다 ③ 견디다 ④ 해돋이

7. 다음은 글을 쓰기 위해 작성한 개요표이다. ㉠~㉣ 중, 적절하지 않은 것은?

제목	대중문화를 이끌 팬 클럽 문화
처음	㉠ 팬 클럽 문화가 생겨난 원인
중간	<ul style="list-style-type: none"> • ㉡ 팬 클럽 문화에 대한 부정적인 인식 <ul style="list-style-type: none"> - 건전한 비판을 거부하고 경쟁 연예인에게 악성 댓글로 피해를 줌. - 기획사들이 팬 클럽을 상업적으로 이용함. • 팬 클럽 문화의 긍정적인 모습 <ul style="list-style-type: none"> - ㉢ 세대 간에 갈등을 일으킴. - 사람들에게 다양한 대중문화를 소개함. - 연예인과 함께 봉사 활동, 기부 문화를 확산함.
끝	㉣ 팬 클럽 문화가 나아갈 길

- ① ㉠ ② ㉡ ③ ㉢ ④ ㉣

8. 다음에서 건의하는 내용으로 적절한 것은?

존경하는 교장 선생님!

저는 1학년 2반 ○○○입니다. 우리 학생들을 위해 애쓰시는 교장 선생님께 항상 고마움을 느끼고 있습니다.

요즘 너무 덥습니다. 지난주부터 춘추복을 입어야 하는 기간으로 정해져서 하복을 입고 등교하면 선생님들께서는 지적을 하십니다.

하복과 춘추복의 혼용 기간을 두신 것은 좋습니다만, 기간도 너무 짧고 그나마도 그 기간이 끝나면 더위를 많이 타는 저 같은 학생들은 의무적으로 춘추복을 입어야만 해서 힘듭니다.

그러니까 혼용 기간이 아니더라도 계절과 상관없이 자기 체질에 맞게 교복을 입을 수 있게 해 주시든가, 교복 혼용 기간을 더 늘려서 하복을 더 오래 입고 다닐 수 있게 허락해 주십시오.

○○○○년 ○월 ○일
○○중학교 ○○○ 올림

- ① 새로운 하복 구매 ② 교복의 디자인 변경
- ③ 교복 혼용 기간 연장 ④ 교복 물려주기 활성화

[9~11] 다음 글을 읽고 물음에 답하시오.

내 고장 칠월은
 청포도가 익어 가는 시절.
 이 마을 전설이 주저리주저리 열리고
 먼 데 **하늘**이 꿈꾸며 알알이 들어와 박혀,
 하늘 밑 푸른 **바다**가 가슴을 열고
 흰 돛단배가 곱게 밀려서 오면,
 내가 바라는 **손님**은 고달픈 몸으로
 청포를 입고 찾아온다고 했으니,
 내 그를 맞아, 이 포도를 따 먹으면
 두 손은 함뱍 적셔도 좋으련.
 아이야, 우리 식탁엔 **은쟁반**에
 ㉠ 하이얀 모시 수건을 마련해 두렴.
 - 이육사, 「청포도」 -

9. 윗글에 대한 설명으로 적절하지 않은 것은?

- ① 의태어를 사용하고 있다.
- ② 계절적 배경이 드러나 있다.
- ③ 화자의 소망이 드러나 있다.
- ④ 동일한 시행을 반복하고 있다.

10. □ 안의 시어 중, 화자가 기다리는 것은?

- ① 하늘 ② 바다 ③ 손님 ④ 은쟁반

11. ㉠에 쓰인 심상과 같은 것은?

- ① 깔깔 소리 들리면 ② 붉은 산수유 열매
- ③ 밥 짓는 냄새 나면 ④ 가을바람은 산들바람

12. 서구화된 식생활을 바라보는 글쓴이의 태도로 적절한 것은?

요즘음 우리네 식탁엔 점차 국물이 사라지고 있다. 걸어가면서 아침을 먹고, 차에 흔들리면서 점심을 먹어야 하는 바쁜 사람들이 많이 생겨서인가? 아니면, 개척 시대 미국 이주민의 생활이 부러워 그것을 흉내 내고 싶어서인가? 즉석요리, 즉석식품이 판을 치고 있는 세상이다.
 내 아이들도 예외는 아니다. 생선은 굵고, 닭고기는 튀겨야 맛이 있다고 성화인 것만 보아도 그렇다. 나는 그 반대 입장에 서서 국물이 있는 것으로 입맛을 채기려 하니, 아내는 늘 지혜롭게 식탁을 꾸려 갈 수밖에 없다. 기다릴 줄을 모르고, 자기 욕심과 자기주장이 통할 때까지 고집을 피워대는 내 아이들의 모습을 보면서, 혹시 그런 성격이 서구화된 식탁 문화에서 빚어진 것이 아닌가 하는 걱정도 커진다.
 - 문형동, 「국물 이야기」 -

- ① 긍정적 ② 비판적 ③ 수용적 ④ 예찬적

13. 보조 자료를 활용하여 말할 때의 유의점으로 적절하지 않은 것은?

- ① 주제에 어긋난 자료를 다양하게 제시한다.
- ② 듣는 이의 수준을 고려한 자료를 제시한다.
- ③ 말하고자 하는 목적에 맞는 자료를 이용한다.
- ④ 내용을 이해하는 데 도움이 되는 자료를 이용한다.

[14~15] 다음 글을 읽고 물음에 답하시오.

읽기는 ‘글쓴이와 읽는 이의 생각과 느낌의 만남’이라고 한다. 이 말 속에서 우리는 ‘어떻게 읽을 것인가’에 대한 대답을 찾아볼 수 있다. 그 답은 바로 글쓴이의 생각을 파악하고 동시에 읽는 이의 생각과 느낌을 적극적으로 활용하는 것이다. 이 말을 좀 더 쉽게 풀어서 설명해 보자.
 첫째로, 글을 잘 읽기 위해서는 글쓴이의 생각을 제대로 파악해야 한다. 이를 위해서 우선 글 내용을 정확히 파악해야 한다. 글 속에 담긴 중심 내용과 세부 내용을 구분하고, 이런 내용들이 어떻게 조직되어 있는지를 파악해야 하는 것이다. 다음으로, 글쓴이의 글쓰기 의도나 목적도 파악해야 한다.
 몇 가지 예를 살펴보자. 의학이나 법률, 또는 과학 서적과 같이 정보성이 강한 글은 글 속에 제시된 정보를 정확히 파악하고 해석하면서 읽는 것이 좋다. 설득적 성격이 강한 광고문이나 주장하는 글은 그 속에 담긴 정보와 의도를 파악하고, 이를 비판적으로 받아들여야 한다. 그리고 정서적인 글은 그 안에 담긴 가치와 감동을 느끼며 읽으려고 노력해야 한다.
 둘째로, 글을 잘 읽기 위해서는 읽는 이 스스로 자기의 지식과 경험을 되돌아보고, 이를 능동적이고 적극적으로 활용해야 한다. 읽는 이는 글쓴이가 언급하지 않고 남겨 둔 내용까지 추리하고 상상하며 읽어야 한다. 경우에 따라서는 자기 생각으로 글쓴이의 생각을 비판하고 대안도 제시할 수 있어야 한다.
 - 최영환, 「읽기란 무엇인가」 -

14. 윗글의 내용과 일치하지 않는 것은?

- ① 읽는 이의 지식과 경험을 활용하면 글을 잘 읽을 수 있다.
- ② 글을 잘 읽기 위해서는 글의 내용을 정확하게 파악해야 한다.
- ③ 정서 표현의 글은 가치와 감동을 느끼며 읽으려고 노력한다.
- ④ 글쓴이가 언급하지 않고 남겨 둔 내용은 추측하거나 상상하지 않는다.

15. [A]에 사용된 주된 내용 전개 방법은?

- ① 묘사 ② 예시 ③ 인과 ④ 정의

[16~18] 다음 글을 읽고 물음에 답하시오.

길동이 점점 자라 여덟 살이 되자, 총명하기가 보통이 넘어 하나를 들으면 백 가지를 알 정도였다. 그래서 공(公)은 길동을 더욱 귀여워하면서도 길동의 출생이 천하여, 길동이 ‘아버지’나 ‘형’ 하고 부를 때마다 즉시 꾸짖어 그렇게 부르지 못하게 하였다. 길동은 열 살이 넘도록 감히 호부호형(呼父呼兄)하지 못하고 종들로부터 천대받는 것을 뼈에 사무치도록 한탄하면서 마음 둘 바를 몰랐다.

어느 가을 9월 보름께가 되자, 달빛이 밝게 비치고 맑은 바람이 쓸쓸하게 불어와 사람의 마음을 울적하게 하였다. 길동은 서당에서 글을 읽다가 문득 책상을 밀치고 탄식하기를, “대장부가 세상에 나서 공맹*을 본받지 못할 바에야 차라리 병법(兵法)이라도 익혀, 대장인(大將印)을 허리춤에 비스듬히 차고 동정서벌하여 나라에 큰 공을 세우고 이름을 오래도록 빛내는 것이 장부의 통쾌한 일이 아니겠는가! 나는 어찌하여 이 한 몸 적막하여, 아버지와 형이 있는데도 아버지를 ‘아버지’라 부르지 못하고 형을 ‘형’이라고 부르지 못하니, 심장이 터질지라. 이 어찌 통탄할 일이 아니겠는가!”

하고, 뜰에 내려와 검술을 익히고 있었다.

그때 마침, 공이 또한 달빛을 구경하다가, 길동이 서성거리는 것을 보고 즉시 불러 물었다.

“너는 무슨 흥이 있어서 밤이 깊도록 잠을 자지 않느냐?” 길동이 공경하는 자세로 대답하였다.

“소인(小人)이 마침 달빛을 즐기는 중입니다. 그런데 만물이 생겨날 때부터 오직 사람이 귀한 존재인 줄 아옵니다. 그러나 소인에게에는 귀함이 없사오니 어찌 사람이라 하겠습니까?”

공은 그 말의 뜻을 짐작은 했지만, 일부러 책망하며 말하였다. “너 그게 무슨 말이냐?”

길동이 절하고 말씀드리기를

“소인이 평생 서러워하는 바는, 소인이 대감의 정기(精氣)를 받아 당당한 남자로 태어났고, 또 낳아서 길러 주신 아버지의 은혜를 입었는데도 아버지를 ‘아버지’라 못 하옵고 형을 ‘형’이라 못 하오니, 어찌 사람이라 하겠습니까?”

하고, 눈물을 흘리며 적삼을 적셨다.

- 허균, 「홍길동전」 -

* 공맹: 공자와 맹자, 또는 그들의 학문.

16. 윗글에 대한 설명으로 적절한 것은?

- ① 동물을 의인화한 우화 소설이다.
- ② 시대의 현실을 반영한 사회 소설이다.
- ③ 여성을 주인공으로 한 한문 소설이다.
- ④ 남녀 간의 사랑을 다룬 애정 소설이다.

17. ‘길동’이 갈등하는 이유로 적절한 것은?

- ① 출생이 천하여 호부호형하지 못한다.
- ② 검술 실력이 부족하여 인정받지 못한다.
- ③ 어머니의 사랑에 보답하지 못하고 있다.
- ④ 글 읽는 것을 아버지가 허락하지 않는다.

18. 윗글에 나타난 시대적 상황이 아닌 것은?

- ① 신분의 차별이 있었다.
- ② 문인보다 무인이 대우를 받았다.
- ③ 종을 거느리고 사는 집이 있었다.
- ④ 나라에 공을 세우는 것을 가치 있게 여겼다.

[19~20] 다음 글을 읽고 물음에 답하시오.

어떤 일요일날, 그렇지요, 그것은 유치원 방학(放學)하고 난 그 이튿날이었어요. 그날 어머니는 갑자기 머리가 아프시다고 예배당을 그만두었습니다. 사랑에서는 아저씨도 어디 나가고 외삼촌도 나가고 집에는 어머니와 나와 단둘이 있었는데, 머리가 아프다고 누워 계시던 어머니가 갑자기 나를 부르시더니,

“옥희야, 너 아빠가 보고 싶니?”

하고 물으십니다.

“응, 우리도 아빠 하나 있으면.”

나는 혀를 까붙고 어리광을 좀 부려 가면서 대답을 했습니다. 한참 동안 어머니는 아무 말씀도 아니 하시고 천장만 바라보시더니,

“옥희야, 옥희 아버지는 옥희가 세상에 나오기도 전에 돌아가셨단다. 옥희도 아빠가 없는 건 아니지. 그저 일찍 돌아가셨지. 옥희가 이제 아버지를 새로 또 가지면 세상이 옥을 한단다. 옥희는 아직 철이 없어서 모르지만 세상이 옥을 한단다. 사람들이 옥을 해. ‘옥희 어머니는 죽었는데 옥희는 아버지가 또 하나 생겼대. 참 망측도 하지.’ 이라고 세상이 옥을 한단다. 그리되면 옥희는 언제나 손가락질받고. 옥희는 커도 시집도 훌륭한 데 못 가고, 옥희가 공부를 해서 훌륭하게 돼도, ‘에, 그까짓 화냥년의 딸.’이라고 남들이 옥을 한단다.”

[A] 이렇게 어머니는 혼잣말하시듯 드문드문 말씀하셨습니다.

- 주요섭, 「사랑손님과 어머니」 -

19. 윗글의 서술자에 대한 설명으로 적절한 것은?

- ① 외삼촌이 옥희 어머니의 행동을 묘사하고 있다.
- ② 아저씨가 옥희의 행동을 객관적으로 서술하고 있다.
- ③ 옥희 어머니가 외삼촌의 과거를 요약하여 전달하고 있다.
- ④ 옥희인 내가 자신과 자신을 둘러싼 인물들의 말과 행동을 서술하고 있다.

20. [A]에 나타난 옥희 어머니의 상황을 <보기>에서 고른 것은?

— < 보기 > —

- ㄱ. 재혼으로 받게 될 세상의 비판을 걱정하고 있다.
- ㄴ. 재혼이 옥희의 장래에 미칠 영향을 염려하고 있다.
- ㄷ. 재혼을 반대하는 옥희에게 섭섭함을 드러내고 있다.
- ㄹ. 아저씨에게 반감을 가지고 있는 옥희를 나무라고 있다.

- ① ㄱ, ㄴ ② ㄱ, ㄷ ③ ㄴ, ㄹ ④ ㄷ, ㄹ

[21~23] 다음 글을 읽고 물음에 답하시오.

(가) 신문은 마땅히 윤 의사를 규탄하는 보도를 하지 않을 수 없게 될 것이다. 그러나 이러한 보도가 사건을 정확히 알리는 보도가 될 수 없다는 것은 분명하다. 윤 의사의 의거 활동은 우선 역사적으로 이해하지 않으면 안 된다. 일본이 한국을 식민지로 삼고 있으며, 식민지 제도라는 것이 인류 역사상 ㉠ 배격돼야 할 옛날의 제도라는 판단이 앞서야 한다.

(나) 윤 의사의 폭탄 ㉡ 투척을 정확히 이해하기 위해서는 이 사건에 이 같은 수많은 사실이 횡적으로 종적으로 얽혀 있다는 점을 우선 알아야 한다. 한 사건을 정확히 보도하는 데 만약 이와 같은 풍부한 지식이 필요하다면, 어떤 의미에서는 주관적 보도라고 하지 않을 수 없다. 정확한 보도를 하기 위해서는 고도의 사회 과학적 소양과 문화적, 철학적 소양이 필요하다.

(다) 신문이 진실을 보도해야 한다는 것은 새삼스러운 설명이 필요 없는 당연한 이야기다. 정확한 보도를 하기 위해서는 문제를 전체적으로 보아야 하고, 역사적으로 새로운 가치의 편에서 보아야 하며, 무엇이 ㉢ 근거이고, 무엇이 조건인가를 명확히 해야 한다고 했다. 또, 훌륭한 의미에서의 주관성을 가져야 한다고 했다. 그런데 이러한 준칙을 강조하는 것은 기자들의 기사 작성 기술이 미숙하기 때문이 아니라, 이해관계에 따라 특정 보도의 내용이 달라지기 때문이다. 자신들에게 유리하도록 기사가 보도되게 하려는 외부 세력이 있으므로 진실 보도는 일반적으로 수난의 길을 걷게 마련이다. 양심적이고자 하는 언론인이 때로 ㉣ 형극의 길과 고독의 길을 걸어야 하는 이유가 여기에 있다.

- 송건호, 「신문과 진실」 -

21. 윗글을 읽는 방법으로 적절하지 않은 것은?

- ① 사실과 의견을 구별하며 읽는다.
- ② 의견이 논리적으로 일관성이 있는지 살핀다.
- ③ 주장에 대한 이유가 타당한지 파악하며 읽는다.
- ④ 인물 간의 갈등 해결에 초점을 맞추어 읽는다.

22. 윗글의 중심 내용으로 가장 적절한 것은?

- ① 신문의 역사
- ② 윤 의사 의거의 역사적 진실
- ③ 신문 보도와 방송 보도의 차이점
- ④ 진실 보도를 위해 언론이 나아갈 길

23. ㉠~㉣의 뜻풀이로 옳지 않은 것은?

- ① ㉠ 배격(排擊): 남의 사상이나 의견 등을 싫어하여 물리침.
- ② ㉡ 투척(投擲): 돌 따위의 물건을 힘껏 멀리 던짐.
- ③ ㉢ 근거(根據): 자기의 학설이나 의견을 굳게 내세움.
- ④ ㉣ 형극(荊棘): 고난이나 장애 따위를 비유하여 이르는 말.

[24~25] 다음 글을 읽고 물음에 답하시오.

한 무리의 등장인물들이 ‘오아시스 세탁소 사건 진상 규명하라!’라는 팻말을 들고 나온다. 자신의 몸을 봉대로 감고, 두르고, 목발을 짚는 등 각양각색의 모습으로 세탁소 앞에 죽나와 선다. 그들 앞에 서는 두 사람, 세탁소의 주인 강태국과 그의 부인 장민숙이다.

장민숙 (남편이 말하기를 기다리다 못해) 애들 아버지예요. 이 오아시스 세탁소 사, (사장이라기 뭐해서) 주인이예요.

강태국 으흠, 저…….

장민숙 (답답하여) 어디 일 저지를 사람으로 보여요?

강태국 (괜한 기침) 어험.

장민숙 (또 기다리다가) 보시면 알겠지만, 법 없이도 살 사람이예요.

강태국 (뭔가 말하려) 함…….

장민숙 (어쩔 수 없다는 듯) 저 오아시스 세탁소만 저 자리에서 30년이예요. 그것도 아버님 대를 이어서 하니 까 아버님 때까지 치면 반백 년인데 그게 인간성이 나쁘면 안 되는 거거든요. (가속이 붙어서) 아니, 동네 사람 길을 막고 물어봐도 다 안다니까요, 이 동네에서 이 사람 신세 안 지고 산 사람 없고…….

강태국 (자기도 말하게 하라고 헛기침) 쾅쾅.

장민숙 (강태국의 이야기를 들은 척 만 척) 평생 탄눈 한번 안 주고 죽으나 사나 탄 자리로 어디 왼쪽 발끝도 한번 안 움직였어요. 어찌나 세탁 일에 일구월심(日久月深)인지 빨래로 박사 준다면 이 사람이 빨래 박사예요. 진짜 빨래 귀신이 따로 없는 게 그냥 옷만 보고도 그 사람을 다 알아 버린다니깐요. 정말로 그럴 사람이 진짜 아닌데 그날은 그랬어요. 정말 탄 사람인 줄 알았단니까요, 미친 줄 알았어요. (관객에게) 미쳐서 한 일도 책임을 져야 하나요?

- 김정숙, 「오아시스 세탁소 습격 사건」 -

24. 위와 같은 희곡의 특성으로 알맞지 않은 것은?

- ① 영화를 만들기 위하여 쓴 대본이다.
- ② 대사와 지시문으로 사건이 전개된다.
- ③ 무대에서 공연하는 것을 목적으로 한다.
- ④ 시간과 공간, 등장인물의 수에 제한을 받는다.

25. ‘장민숙’의 심리 상태로 적절한 것은?

- ① 남편의 건강이 좋지 않아 걱정한다.
- ② 사람들의 집단행동에 대해 공감한다.
- ③ 사람들이 남편을 오해해서 답답해한다.
- ④ 자신의 잘못이 밝혀지는 것을 두려워한다.

※ 확인 사항

답을 OMR 답안지의 해당란에 정확히 표기했는지 확인하시오.

제 3 교시

영 어

수험번호 ()

성 명 ()

※ 다음 물음에 대한 가장 옳은 답을 하나만 골라, OMR 답안지에 정확히 표기하십시오.

1. 다음 단어들을 모두 포괄할 수 있는 것은?

red blue black yellow

- 1 job 2 color 3 sport 4 animal

2. 두 단어의 관계가 나머지 셋과 다른 것은?

- 1 clean - dirty 2 old - young 3 tall - short 4 wise - smart

3. 빈칸에 공통으로 들어갈 말로 알맞은 것은?

o Thank you _____ your help.
o Regular exercise will be good _____ your health.

- 1 of 2 in 3 on 4 for

4. 각 도시의 날씨에 대한 설명으로 옳지 않은 것은?

Table with 4 columns: Seoul, Paris, Madrid, New York. Each column contains a weather icon: clouds, sun, umbrella, snowman.

- 1 It's cloudy in Seoul. 2 It's rainy in Paris. 3 It's rainy in Madrid. 4 It's snowy in New York.

5. 대화에 나타난 B의 심정으로 가장 알맞은 것은?

A: You look happy. What happened?
B: I won the first prize in the contest.

- 1 기쁨 2 두려움 3 우울함 4 속상함

6. 대화가 자연스럽지 않은 것은?

- 1 A: How are you doing? B: I'm pretty good.
2 A: What day is it today? B: It's Monday.
3 A: What time shall we meet? B: At the bus stop.
4 A: Why are you late for school? B: Because I missed the bus.

7. 대화가 이루어지는 장소로 가장 알맞은 것은?

A: May I take your order?
B: Yes, I'd like one chicken sandwich.
A: For here or to go?
B: To go, please.

- 1 은행 2 식당 3 경찰서 4 세탁소

8. 대화에서 밑줄 친 말의 의도로 가장 알맞은 것은?

A: Can you join us?
B: I'm sorry, I can't. I'm busy.

- 1 칭찬 2 명령 3 제안 4 거절

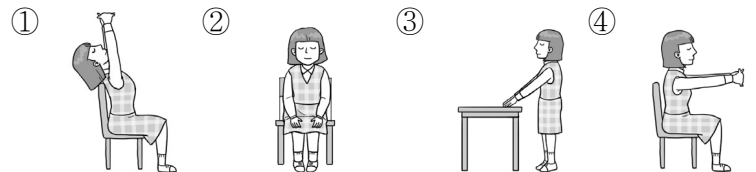
9. 대화에서 두 사람의 관계로 가장 알맞은 것은?

A: May I help you, sir?
B: I'd like to send this letter and I need ten stamps.
A: Okay. Here you are.

- 1 교통 경찰 - 시민 2 우체국 직원 - 고객 3 버스 기사 - 승객 4 도서관 사서 - 학생

10. 다음에서 설명하는 동작을 잘 나타낸 그림은?

Stand up. Put your hands on the table.



11. 대화의 빈칸에 알맞은 것은?

A: _____?
B: It usually takes 20 minutes.

- 1 What time is it 2 How old are you 3 What's your hobby 4 How long does it take

12. 대화의 빈칸에 들어갈 말로 가장 알맞은 것은?

A: Where did you go last weekend?
B: I _____ to the zoo with my family.

- 1 go 2 goes 3 went 4 will go

13. 두 문장을 한 문장으로 연결할 때 빈칸에 알맞은 것은?

○ There is a dog.
○ The dog is drinking water.
⇒ There is a dog _____ is drinking water.

- ① how ② when ③ what ④ which

14. 다음 상황을 적절하게 표현한 것은?



- ① She is reading a book.
② She is playing football.
③ She is taking a shower.
④ She is painting a picture.

15. B의 응답으로 적절하지 않은 것은?

A: Hello. May I speak to Tony?
B: _____

- ① Yes, this is he. ② Sorry, he's not in.
③ Can I leave a message? ④ Speaking. Who's calling?

16. 밑줄 친 부분과 관계 깊은 우리말 속담은?

A: There's a proverb, "Two heads are better than one."
B: What does that mean?
A: It means that working together makes things easier.

- ① 백지장도 맞들면 낫다. ② 소 잃고 외양간 고친다.
③ 쥐구멍에도 벌 들 날 있다. ④ 낮 놓고 기억자도 모른다.

17. 다음 안내판에서 알 수 없는 것은?

Pine Art Museum	
Opening Hours	- 09:00~18:00
Ticket	- \$10
Nearest Station	- Pine Station
☎ 000) 123 - 4567	

- ① 휴관일
② 입장료
③ 전화번호
④ 개방 시간

18. 글의 주제로 알맞은 것은?

Sports are important for your health and mind. Playing sports can make your body strong. Also, you can learn how to work with other people by playing team sports.

- ① 음식의 유래 ② 운동의 중요성
③ 키 크는 음식 ④ 달리기 종류

19. 빈칸에 들어갈 말로 알맞은 것은?

Get up early, _____ you'll be late for class.
(일찍 일어나라, 그렇지 않으면 수업에 늦을거야.)

- ① or ② if ③ so ④ and

20. 글의 흐름으로 보아, 주어진 문장이 들어가기에 가장 알맞은 곳은?

So she saved money for them.

(①) She wanted to help poor people. (②) With that money, she opened schools to teach them. (③) She also opened hospitals to take care of them. (④)

21. 빈칸에 가장 알맞은 것은?

Tourism brings money into a country. And it provides jobs for many people. _____, tourism isn't always good. It can damage natural areas and local cultures.

* tourism : 관광사업

- ① Therefore ② In short
③ For example ④ However

22. 빈칸에 가장 알맞은 것은?

I'll tell you the _____ for this place. First, you must clean your room. Second, you must not eat food in the room. Are there any questions?

- ① rules ② trees ③ games ④ reasons

23. 글의 주장으로 가장 알맞은 것은?

Forests are very important to us. They give us fresh air. We can take a deep breath of fresh air in the forests. So, we should take care of them.

- ① 숲을 보호하자. ② 물을 아껴 쓰자.
③ 환기를 자주 시키자. ④ 대중교통을 이용하자.

24. 글을 읽고 알 수 없는 것은?

My name is Inho. I'm thirteen. I'm a middle school student. My favorite subject is English. I like playing soccer. There are five people in my family.

- ① 나이 ② 가족 수
③ 살고 있는 도시 ④ 좋아하는 운동

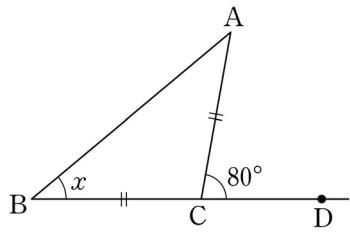
25. 글의 목적으로 알맞은 것은?

I usually start my homework late at night. But I'm not a night person. So I often feel sleepy and tired. What should I do? I need your advice.

- ① 가입 요청 ② 감사 표현
③ 조언 요청 ④ 파티 초대

※ 확인 사항
답을 OMR 답안지의 해당란에 정확히 표기했는지 확인하십시오.

11. 그림과 같은 이등변삼각형 ABC에서 $\angle ACD = 80^\circ$ 일 때, $\angle B$ 의 크기 x 는? (단, $\overline{CA} = \overline{CB}$)



- ① 30° ② 35° ③ 40° ④ 45°

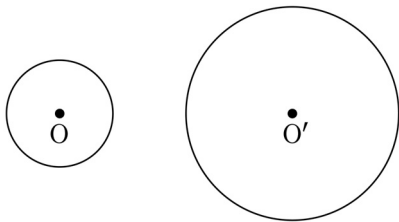
12. <보기>에서 옳은 것만을 모두 고른 것은?

<보기>

- ㄱ. 평행사변형은 정사각형이다.
 ㄴ. 이등변삼각형은 두 변의 길이가 같다.
 ㄷ. 삼각형의 세 내각의 크기의 합은 180° 이다.
 ㄹ. 세 각의 크기가 같은 삼각형은 정삼각형이다.

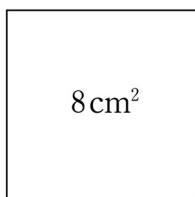
- ① ㄱ, ㄹ ② ㄴ, ㄷ
 ③ ㄴ, ㄷ, ㄹ ④ ㄱ, ㄴ, ㄷ, ㄹ

13. 그림에서 원 O의 넓이는 $3\pi \text{ cm}^2$ 이고, 원 O와 원 O'의 둘레비가 1:2일 때, 원 O'의 넓이는?



- ① $6\pi \text{ cm}^2$ ② $9\pi \text{ cm}^2$
 ③ $12\pi \text{ cm}^2$ ④ $15\pi \text{ cm}^2$

14. 그림과 같은 정사각형 모양의 타일 넓이가 8 cm^2 일 때, 이 타일의 한 변의 길이는?



- ① $\sqrt{3} \text{ cm}$
 ② $2\sqrt{2} \text{ cm}$
 ③ $2\sqrt{3} \text{ cm}$
 ④ $3\sqrt{2} \text{ cm}$

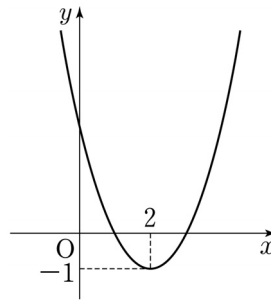
15. $x^2 + 2x - 8$ 을 인수분해하면?

- ① $(x-2)(x+4)$ ② $(x-2)(x-4)$
 ③ $(x+2)(x-4)$ ④ $(x+2)(x+4)$

16. 이차방정식 $(x+1)(x-3)=0$ 의 두 근을 m, n 이라 할 때, m^2+n^2 의 값은?

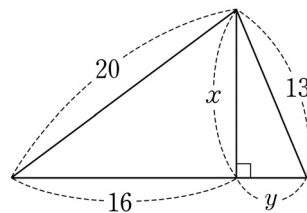
- ① 2 ② 4 ③ 8 ④ 10

17. 이차함수 $y=x^2$ 의 그래프를 x 축의 방향으로 2만큼, y 축의 방향으로 -1 만큼 평행이동한 그래프가 그림과 같을 때, 이 이차함수의 식은?



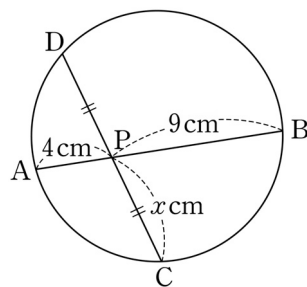
- ① $y=(x-2)^2-1$
 ② $y=(x-1)^2+2$
 ③ $y=(x+1)^2-2$
 ④ $y=(x+2)^2-1$

18. 그림에서 $x+y$ 의 값은?



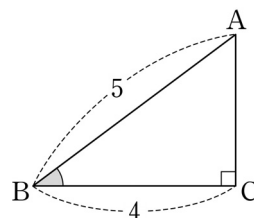
- ① 14
 ② 15
 ③ 16
 ④ 17

19. 그림과 같이 원의 두 현 AB, CD가 원 내부의 점 P에서 만날 때, 선분 PC의 길이 x 는? (단, $\overline{PC} = \overline{PD}$)



- ① 6
 ② 7
 ③ 8
 ④ 9

20. $\angle C = 90^\circ$ 인 직각삼각형 ABC에서 $\tan B$ 의 값은?



- ① $\frac{3}{5}$
 ② $\frac{3}{4}$
 ③ $\frac{4}{5}$
 ④ 1

※ 확인 사항
 답을 OMR 답안지의 해당란에 정확히 표기했는지 확인하십시오.

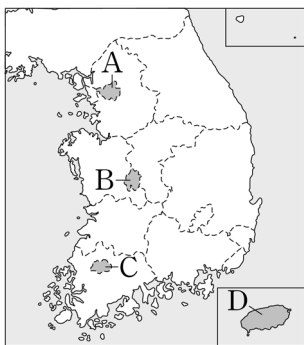
제 4 교시 사회

수험번호 () 성명 ()

※ 다음 물음에 대한 가장 옳은 답을 하나만 골라, OMR 답안지에 정확히 표기하십시오.

1. 다음 설명에 해당하는 지역은?

- 화산 지형, 독특한 풍속 등을 이용한 관광 산업 발달
- 2006년 특별자치도로 출범



- ① A
- ② B
- ③ C
- ④ D

2. 지도에 대한 설명으로 옳지 않은 것은?

- ① 지표면의 지리적 현상을 약속된 기호로 나타낸다.
- ② 방위 표시가 없을 때 지도의 아래쪽을 북쪽으로 한다.
- ③ 지표의 높낮이는 등고선, 색깔 등을 이용하여 나타낸다.
- ④ 축척을 이용하여 실제 거리를 일정 비율로 줄여 나타낸다.

3. 다음에서 설명하는 것은?

- 중심 도시의 주거·공업·행정 기능의 일부를 분담
- 서울 주변의 성남, 안산 등이 해당

- ① 광업도시 ② 위성도시 ③ 국제도시 ④ 세계도시

4. ㉠과 ㉡에 들어갈 말을 알맞게 짝 지은 것은?

(㉠)은 늦봄에서 초여름 사이에 영동 지방에서 태백 산맥을 넘어 영서 지방으로 부는 바람이다. 이 바람이 오랫동안 지속되면 영서 지방은 (㉡)의 피해를 입는다.

- | | | | |
|--------|----|--------|----|
| ㉠ | ㉡ | ㉠ | ㉡ |
| ① 편서풍 | 홍수 | ② 편서풍 | 가뭄 |
| ③ 늦새바람 | 홍수 | ④ 늦새바람 | 가뭄 |

5. 다음에서 설명하는 지형은?

- 밀물 때는 잠기고 썰물 때는 드러나는 지형
- 자정 작용을 하며 다양한 염생 식물이 서식

- ① 갯벌 ② 선상지 ③ 화구호 ④ 석회동굴

6. (가)에 들어갈 말로 옳은 것은?



- ① 세계화
- ② 역도시화
- ③ 이촌 향도
- ④ 인구 공동화

7. 다음에서 설명하는 식량 자원은?

- 세계 3대 식량 작물 중 하나이다.
- 미국, 캐나다, 오스트레일리아 등이 주요 생산지이다.
- 생산지와 소비지가 달라 국제적 이동량이 많다.

- ① 밀 ② 귀리 ③ 감자 ④ 보리

8. 다음에서 설명하는 농업 형태는?

선진국의 자본·기술과 저개발국의 노동력을 이용하여 상품 작물을 재배하는 방식이다. 열대 기후 지역을 중심으로 카카오, 커피 등이 주로 재배된다.

- ① 낙농업 ② 수목 농업
- ③ 혼합 농업 ④ 플랜테이션 농업

9. 사회 불평등을 해결하기 위한 제도를 <보기>에서 고른 것은?

<보기>

ㄱ. 호주 제도	ㄴ. 카스트 제도
ㄷ. 최저 임금 제도	ㄹ. 국민 기초 생활 보장 제도

- ① ㄱ, ㄴ ② ㄱ, ㄷ ③ ㄴ, ㄷ ④ ㄷ, ㄹ

10. 다음 내용을 포함하는 기본권은?

- 법률에 의한 재판받을 권리
- 국가 기관에 문서로 청원할 권리

- ① 자유권 ② 참정권 ③ 청구권 ④ 평등권

11. ㉠과 ㉡에 들어갈 용어를 알맞게 짝 지은 것은?

<재판의 종류>

- ㉠ - 금전 거래 등을 둘러싼 개인 간의 분쟁 해결
- ㉡ - 폭행이나 사기와 같은 범죄 사건 판결

- | | | | |
|---------|-------|---------|-------|
| ㉠ | ㉡ | ㉠ | ㉡ |
| ① 형사 재판 | 민사 재판 | ② 민사 재판 | 형사 재판 |
| ③ 형사 재판 | 행정 재판 | ④ 민사 재판 | 행정 재판 |

12. 국회의 역할을 <보기>에서 고른 것은?

<보기>

ㄱ. 국민의 의사 대변 ㄴ. 법률의 제정 및 개정
 ㄷ. 법률의 해석 및 적용 ㄹ. 정책의 수립 및 집행

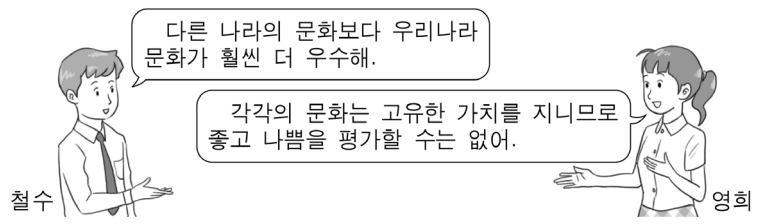
- ① ㄱ, ㄴ ② ㄱ, ㄷ ③ ㄴ, ㄹ ④ ㄷ, ㄹ

13. 다음 내용과 관계 깊은 정치 참여 주체는?

○ 자기 집단의 특수한 이익 실현 추구
 ○ 로비나 집회 등으로 정치과정에 압력 행사

- ① 법원 ② 행정부
 ③ 이익 집단 ④ 헌법 재판소

14. 대화에서 영희가 문화를 바라보는 태도로 알맞은 것은?



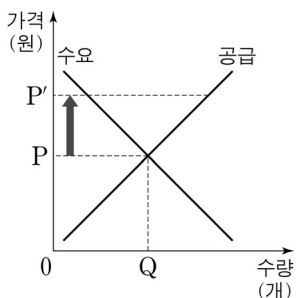
- ① 문화 사대주의 ② 문화 상대주의
 ③ 문화 제국주의 ④ 자문화 중심주의

15. 다음에서 설명하는 경제학 개념은?

생산 과정을 여러 개의 부문과 공정으로 나누어, 서로 다른 사람들이 특정 부문에서 전문적으로 일하는 노동 형태

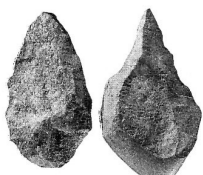
- ① 교환 ② 무역 ③ 분업 ④ 분배

16. 수요·공급 그래프에서 가격이 P에서 P'로 상승하였을 때의 변화를 알맞게 짝 지은 것은? (단, 다른 조건은 일정함.)



- | | 수요량 | 공급량 |
|---|-----|-----|
| ① | 감소 | 증가 |
| ② | 증가 | 감소 |
| ③ | 감소 | 감소 |
| ④ | 증가 | 증가 |

17. 다음 도구를 처음 사용한 시대의 생활 모습은?



<뼔석기>

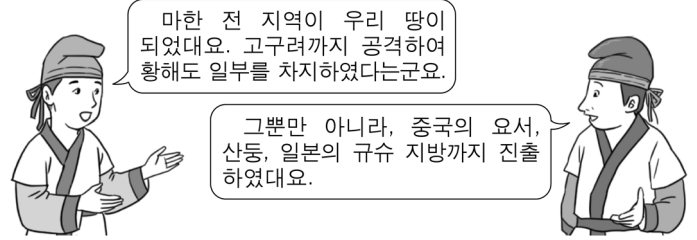
- ① 문자 사용
 ② 농경 생활 시작
 ③ 반달 돌칼 사용
 ④ 수렵과 채집 생활

18. 문화유산 ㉠과 ㉡이 제작된 시대는?

창식이네는 여름 방학을 맞이하여 가족 여행을 다녀왔다. 가장 기억에 남았던 것은 불교의 이상 세계를 표현한 ㉠ 불국사와 비천상 무늬가 아름다운 ㉡ 성덕대왕신종이었다.

- ① 백제 ② 통일신라 ③ 발해 ④ 고려

19. 다음 가상 대화와 관계 깊은 백제의 왕은?



- ① 성왕 ② 고이왕 ③ 의자왕 ④ 근초고왕

20. 다음 내용에 해당하는 고려 시대 문화유산은?

○ 몽골의 침입을 물리치기 위해 만들.
 ○ 현재 합천 해인사에 보관되어 있음.

- ① 팔만대장경 ② 용비어천가
 ③ 직지심체요절 ④ 무구정광대다라니경

21. 다음 내용에 해당하는 정치 세력은?

○ 성리학을 수용하고 과거를 통해 중앙 관직에 진출
 ○ 권문세족 비리를 비판하고 고려 사회의 개혁을 추진

- ① 문벌 귀족 ② 지방 호족
 ③ 신진 사대부 ④ 신흥 무인 세력

22. 제시된 주제로 그림을 그리고자 할 때 적절한 것은?

○ 주제: 임진왜란 당시 국난 극복을 위해 활동하는 모습을 그림으로 표현해 보기

- ① 강화도에서 항전하는 어재연
 ② 학익진 전법으로 적을 물리치는 이순신
 ③ 안시성에서 적과 싸우는 성주와 백성들
 ④ 살수에서 우중문 부대를 물리치는 을지문덕

23. 다음 내용에 해당하는 조약은?

○ 발단: 일본의 운요호 사건
 ○ 내용: 해안 측량권, 치외 법권 인정
 ○ 의의: 최초의 근대적 조약이면서 불평등 조약

- ① 을사조약 ② 한성조약 ③ 강화도조약 ④ 체물포조약

24. 다음 내용과 관계 깊은 인물은?

○ 김구가 조직한 한인 애국단에 가입
 ○ 상하이 홍커우 공원에서 폭탄을 던져 일본군을 응징

- ① 김좌진 ② 윤봉길 ③ 최충헌 ④ 흥범도

25. 다음 내용과 관계 깊은 독립군 부대는?

○ 대한민국 임시 정부가 조직
 ○ 연합군과 함께 항일 독립 전쟁 전개
 ○ 미군과 합동으로 국내 침투 작전 계획

- ① 별기군 ② 별무반
 ③ 삼별초 ④ 한국 광복군

※ 확인 사항

답을 OMR 답안지의 해당란에 정확히 표기했는지 확인하시오.

제 5 교시

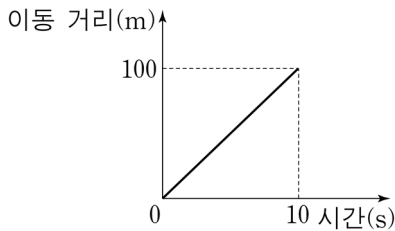
과 학

수험번호 ()

성 명 ()

※ 다음 물음에 대한 가장 옳은 답을 하나만 골라, OMR 답안지에 정확히 표기하시오.

1. 그래프에서 평균 속력은 얼마인가?



- ① 2 m/s
- ② 7 m/s
- ③ 10 m/s
- ④ 13 m/s

2. 다음 설명에 해당하는 힘은?

○ 전기를 띤 물체 사이에 작용하는 힘이다.
○ 인력과 척력이 있다.

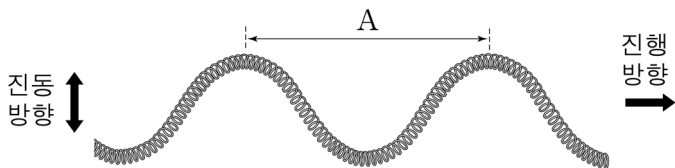
- ① 중력 ② 전기력 ③ 마찰력 ④ 탄성력

3. 다음 설명에 해당하는 빛의 성질은?

○ 물체가 거울에 비쳐 보인다.
○ 잔잔한 수면 위에 주위의 풍경이 비쳐 보인다.

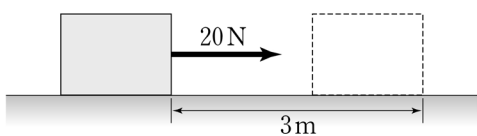
- ① 분해 ② 반사 ③ 분산 ④ 합성

4. 그림과 같은 파동에서 구간 A를 무엇이라고 하는가?



- ① 골 ② 마루 ③ 전파 ④ 파장

5. 그림과 같이 20 N의 일정한 힘으로 사람이 물체를 3 m 이동시킬 때, 사람이 한 일의 양은?



- ① 40 J
- ② 50 J
- ③ 60 J
- ④ 120 J

6. 다음 설명에 해당하는 것은?

○ 단위는 Ω(옴)을 사용한다.
○ 전류의 흐름을 방해하는 정도이다.

- ① 전력 ② 전자 ③ 전하 ④ 저항

7. 촛농이 흘러내리다 굳는 현상에 해당하는 물질의 상태 변화는?

- ① 응고 ② 액화 ③ 승화 ④ 기화

8. 다음 설명에서 A와 B에 들어갈 것으로 알맞은 것은?

○ 압력이 일정할 때 온도가 높아지면 기체의 부피는 (A) 한다.
○ 온도가 일정할 때 압력이 높아지면 기체의 부피는 (B) 한다.

- | | | | | | |
|---|----------|----------|---|----------|----------|
| | <u>A</u> | <u>B</u> | | <u>A</u> | <u>B</u> |
| ① | 감소 | 감소 | ② | 감소 | 증가 |
| ③ | 증가 | 감소 | ④ | 증가 | 증가 |

9. <보기>에서 순물질은 고른 것은?

<보기>

ㄱ. 구리 ㄴ. 공기 ㄷ. 설탕물 ㄹ. 염화 나트륨

- ① ㄱ, ㄷ ② ㄱ, ㄹ ③ ㄴ, ㄷ ④ ㄴ, ㄹ

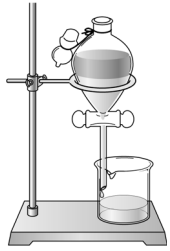
10. 이산화 탄소(CO₂)의 분자 모형에 해당하는 것은?



11. 높은 산에 올라가서 밥을 지었더니 기압이 달라져 쌀이 설익었다. 이 현상과 관계있는 물질의 특성은?

- ① 녹는점 ② 어는점 ③ 끓는점 ④ 용해도

12. 그림과 같은 실험 장치로 분리할 수 있는 혼합물은?



- ① 물과 석유
- ② 소금과 설탕
- ③ 모래와 스티로폼
- ④ 질산 칼륨과 염화 칼륨

13. 식물 세포와 동물 세포에서 공통으로 볼 수 있는 구조로, 유전 정보가 들어 있어 생명 활동을 조절하는 것은?

- ① 핵
- ② 세포막
- ③ 엽록체
- ④ 세포벽

14. 다음 설명에 해당하는 줄기의 구조는?

- 관다발의 안쪽에 존재한다.
- 뿌리에서 흡수한 물이 이동하는 통로이다.

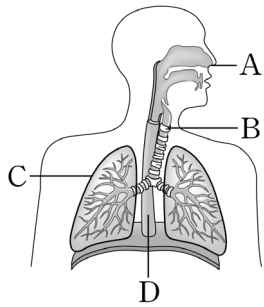
- ① 체관
- ② 물관
- ③ 표피
- ④ 형성층

15. 다음 설명에 해당하는 혈액의 구성 성분은?

- 외부에서 들어온 세균을 잡아먹는다.
- 모양이 불규칙하며 핵을 가지고 있다.

- ① 혈장
- ② 백혈구
- ③ 적혈구
- ④ 혈소판

16. 그림에서 좌우 한 쌍으로 존재하며, 수많은 폐포로 이루어진 호흡 기관은?



- ① A
- ② B
- ③ C
- ④ D

17. 축구 선수가 공을 보고 차는 행동이 일어나기까지의 자극에 대한 반응 경로에서 ㉠에 알맞은 것은?

자극 → 감각 신경 → (㉠) → 운동 신경 → 반응

- ① 간
- ② 대뇌
- ③ 쓸개
- ④ 이자

18. 다음 설명에 해당하는 호르몬은?

- 분비량이 부족하면 당뇨병에 걸린다.
- 이자에서 분비되며 혈당량을 감소시킨다.

- ① 인슐린
- ② 티록신
- ③ 아드레날린
- ④ 테스토스테론

19. 생식세포 분열에 대한 설명으로 옳은 것은?

- ① 생물이 성장한다.
- ② 식물 세포에서만 일어난다.
- ③ 2개의 세포가 결합하여 1개의 세포가 된다.
- ④ 생식 기관에서 생식세포가 만들어지는 과정이다.

20. 석회암 지대에서 이산화 탄소가 녹아 있는 지하수의 작용에 의해 형성되는 지형은?

- ① 사구
- ② 빙퇴석
- ③ U자곡
- ④ 석회 동굴

21. 다음 설명에 해당하는 것은?

- 단단한 암석으로 이루어진 지구의 겉 부분이다.
- P파와 S파가 모두 통과한다.

- ① 지각
- ② 맨틀
- ③ 외핵
- ④ 내핵

22. 다음의 특징을 갖는 행성은?

- 고리가 있다.
- 태양계에서 가장 큰 행성이다.

- ① 수성
- ② 금성
- ③ 화성
- ④ 목성

23. 다음 설명에 해당하는 천체는?

- 수만 내지 수십만 개의 별들이 구형으로 모여 있다.
- 온도가 낮은 붉은색 별들이 많다.

- ① 구상 성단
- ② 반사 성운
- ③ 산개 성단
- ④ 암흑 성운

24. 대기권의 구조 중 대류 현상으로 기상 현상이 나타나는 곳은?

- ① 열권
- ② 중간권
- ③ 성층권
- ④ 대류권

25. 그림에서 차갑고 건조한 겨울철 우리나라 날씨에 영향을 미치는 기단은?



- ① A
- ② B
- ③ C
- ④ D

※ 확인 사항

답을 OMR 답안지의 해당란에 정확히 표기했는지 확인하십시오.

제 6 교시

도 덕

수험번호 ()

성 명 ()

※ 다음 물음에 대한 가장 옳은 답을 하나만 골라, OMR 답안지에 정확히 표기하시오.

1. 다음 설명과 관계 깊은 것은?

- 자기 행위의 옳고 그름과 선악을 분별하는 마음이다.
- 우리를 바른 삶으로 인도해 주는 마음속의 나침반이다.
- 도덕적으로 올바른 행동을 하도록 하는 마음의 명령이다.

- ① 법 ② 관습 ③ 양심 ④ 욕구

2. 빈칸에 들어갈 내용으로 알맞은 것은?

- 도덕 원리: 다른 사람에게 피해를 주는 행동은 옳지 않다.
- 사실 판단: 수업 시간에 떠드는 것은 다른 사람에게 피해를 주는 행동이다.
- 도덕 판단: _____

- ① 수업 중에 떠들면 선생님께 혼난다.
- ② 수업 시간에 떠드는 것은 옳지 않다.
- ③ 다른 사람이 싫어하는 행동을 하면 안 된다.
- ④ 수업 시간에 떠드는 것은 학교 규칙의 위반이다.

3. 올바른 진로 선택의 방법으로 볼 수 없는 것은?

- ① 장기적인 안목으로 선택한다.
- ② 자신의 흥미와 적성을 고려한다.
- ③ 타인의 도움을 전혀 받지 않는다.
- ④ 충분한 정보를 수집하고 탐색한다.

4. 다음 설명과 관계 깊은 공직자의 자세는?

탐욕을 절제하여 올바르지 못한 물질적 이득에 휘둘리지 않는 마음

- ① 경로 ② 믿음 ③ 방관 ④ 청렴

5. 다음과 같은 활동의 효과로 가장 알맞은 것은?

- 세계 탁구 선수권 대회에 남북 단일팀 참가
- '남북 역사학자 협의회'의 개성 만월대 공동 발굴 실시

- ① 남·북한 교류 확대 ② 군사적 갈등의 심화
- ③ 북한 인권 문제 해결 ④ 한민족의 위상 약화

6. 외적 갈등의 사례로 볼 수 있는 것은?

- ① 방 청소 문제로 동생과 다투었다.
- ② 공부를 할지 TV 시청을 할지 망설였다.
- ③ 김밥과 라면 중에 무엇을 먹을지 망설였다.
- ④ 용돈으로 옷과 참고서 중 무엇을 살까 고민했다.

7. 다음 사례와 관계 깊은 덕목은?

- 화장실이 급한 사람에게 순서를 양보하였다.
- 비 맞으며 걸어가는 할머니께 우산을 씌워 드렸다.
- 팔을 다친 친구를 위해 점심시간에 식판을 들어 주었다.

- ① 검소 ② 배려 ③ 정직 ④ 준법

8. 성에 대한 올바른 인식으로 볼 수 없는 것은?

- ① 상대방의 인격을 존중한다.
- ② 성 역할에 대해 고정관념을 가진다.
- ③ 남성과 여성이 서로 다름을 인정한다.
- ④ 성적인 행동은 책임이 따른다는 생각을 가진다.

9. 한반도 통일의 효과로 볼 수 없는 것은?

- ① 민족의 동질성 회복
- ② 한반도의 평화 정착
- ③ 이산가족의 고통 해소
- ④ 동북아시아의 전쟁 위험 증가

10. 밑줄 친 부분과 가장 관계 깊은 것은?

“자기 부모를 공경하는 마음으로 다른 사람의 부모를 공경한다.” - 맹자 -

- ① 동생의 과제 정리를 도와준다.
- ② 지하철에서 노인에게 자리를 양보한다.
- ③ 용돈을 모아 조카 생일에 장난감을 선물한다.
- ④ 잘못된 행동을 하는 친구에게 진심으로 충고한다.

11. 사이버 공간에서 지켜야 할 예절로 바람직한 것은?

- ① 무단으로 개인 정보를 수집하여 광고 메일을 보낸다.
- ② 익명성이 보장될 때에는 다른 사람을 모욕해도 된다.
- ③ 음란물이나 폭력물과 같은 불건전 정보를 올리지 않는다.
- ④ 싫어하는 연예인에 대한 허위 사실을 인터넷에 퍼뜨린다.

12. 다음 내용과 관계 깊은 청소년기의 과제는?

- '나는 누구인가?'
- '나는 앞으로 어떻게 살아야 하는가?'

- ① 사회정의의 실현 ② 사회적 불평등 극복
- ③ 올바른 이성관 정립 ④ 자아 정체성의 확립

13. 가치 갈등 해결의 자세로 바람직하지 않은 것은?

- ① 강요와 협박 ② 관용과 존중
- ③ 대화와 설득 ④ 양보와 타협

14. ㉠에 들어갈 말은?

부모는 자식이 위험에 처하면 자신의 생명을 돌보지 않고 자식을 구하려고 한다. 이처럼 자녀에 대하여 헌신적으로 쏟는 부모의 사랑을 일컬어 ㉠(이)라고 한다.

- ① 우정(友情) ② 자애(慈愛) ③ 충성(忠誠) ④ 효도(孝道)

15. 다음 내용에서 비판하고 있는 것과 가장 관련 깊은 것은?

- 내면적인 아름다움의 가치를 소홀히 한다.
- 무리한 다이어트와 성형수술 열풍을 낳기도 한다.

- ① 환경 파괴 ② 사회적 불평등
- ③ 황금만능주의 ④ 외모 지상주의

16. 다음 내용에서 강조하는 삶의 자세로 가장 적절한 것은?

- 나날이 새롭고 또 날로 새롭다. [日日新 又日新]
- 잘못된 줄 알면서도 고치지 않으면 그것이 진정한 잘못이다. [過而不改 是爲過也]

- ① 반성하는 삶 ② 소극적인 삶
- ③ 합리적인 삶 ④ 개성 있는 삶

17. 바람직한 소비 생활의 모습은?

- ① 계획을 세워 소비하고 지출한다.
- ② 자녀들이 사 달라는 것은 모두 사 준다.
- ③ 자신을 과시하고자 고가의 명품을 구입한다.
- ④ 즉흥적이고 충동적인 기분으로 상품을 구매한다.

18. 다음에 나타난 조상들의 삶의 자세로 가장 적절한 것은?

우리 조상들은 집을 지을 때에도 주위 환경과 어울리고 건축물이 자연의 일부가 되도록 배치하였으며, 건축 재료도 주변에서 쉽게 구할 수 있는 것을 사용하였다.

- ① 개척 정신 ② 자연과의 조화
- ③ 개인의 이익 추구 ④ 부와 명예의 중시

19. 다음 내용과 관계 깊은 상부상조의 전통은?

품삿을 주지 않는 1대1의 노동 교환 방식으로, 노동력이 부족할 때 이웃에 도움을 요청하고 도움을 받았으면 일로써 갚는다.

- ① 계 ② 두레 ③ 향약 ④ 품앗이

20. ㉠에 공통으로 들어갈 말은?

- (㉠)(이)란 두 개의 육체에 깃든 하나의 영혼이다. -아리스토텔레스-
- 그 사람됨을 알고자 하면 (㉠)이/가 누구인가를 보라. -터키 속담-

- ① 부자 ② 이웃 ③ 친구 ④ 친척

21. 우리나라의 이상과 목표로 적절하지 않은 것은?

- ① 국민 모두가 고루 행복한 복지국가
- ② 경제 정의가 실현되는 정의로운 사회
- ③ 권력이 특정인에게 집중되는 독재국가
- ④ 개인의 자유와 권리가 존중되는 민주 사회

22. 개인이 주체적인 삶을 살아가기 위해 노력해야 하는 것으로 옳은 것만을 <보기>에서 모두 고른 것은?

<보기>

- ㄱ. 스스로 판단하고 결정하는 능력을 기른다.
- ㄴ. 자신의 주관보다 세상의 유행에 따라 살아간다.
- ㄷ. 자기 일은 스스로 처리하는 습관을 가져야 한다.

- ① ㄱ, ㄴ ② ㄱ, ㄷ ③ ㄴ, ㄷ ④ ㄱ, ㄴ, ㄷ

23. 다음 중 정신적 가치로 볼 수 없는 것은?

- ① 미적 가치 ② 지적 가치
- ③ 도덕적 가치 ④ 도구적 가치

24. 다음 내용에서 공통적으로 강조하는 것은?

- 사람을 하늘과 같이 섬겨라. [事人如天]
- 다른 사람의 인격을 수단이 아닌 목적으로 대우하라.

- ① 인간 존중 ② 비판 정신
- ③ 경제적 풍요 ④ 과학적 사고

25. 종교 간 갈등과 대립을 줄이기 위한 자세가 아닌 것은?

- ① 다른 종교를 이해하고자 노력한다.
- ② 서로에 대해 관용적 태도를 가진다.
- ③ 상대방에게 자기 종교의 교리를 강요한다.
- ④ 개방적인 태도로 상대 종교의 장점을 인정한다.

※ 확인 사항
답을 OMR 답안지의 해당란에 정확히 표기했는지 확인하십시오.