

제 1 교시

국 어

수험번호 ( )

성 명 ( )

※ 다음 물음에 대한 가장 옳은 답을 하나만 골라, OMR 답안지에 정확히 표기하시오.

1. 밑줄 친 지시어 ㉠, ㉡이 사용된 상황으로 옳은 것은?

갑: ㉠이 거울 어때? 요즘 유행하는 거야.  
을: 그래, 할머니 선물로 ㉡이것이 적당하겠어.

- 1. 갑과 을에게 모두 먼 경우
2. 갑과 을에게 모두 가까운 경우
3. 갑에게 가깝지만 을에게 먼 경우
4. 갑에게 멀지만 을에게 가까운 경우

2. 의미의 중복이 없는 문장은?

- 1. 나는 어머니께 꽃을 갖다 드렸다.
2. 친구들이 운동장에 다 오지 않았다.
3. 언니는 나보다 역사책을 더 좋아한다.
4. 나는 예의 바른 친구의 오빠를 보았다.

[3~4] 다음 글을 읽고 물음에 답하시오.

(가) 한글 모음의 기본자는 우주 만물의 기본 요소인 하늘과 땅, 사람의 모양을 각각 본떠 만들었다.
㉠ 하늘은 둥글고[·], 땅은 넓고 평평하며[-],
㉡ 사람은 그 가운데 서 있넌|| 모양으로 나타내었다.

(나) 불·휘기·픈남·곤브르·매아·니:뮐·씩
꽃:도·코여·름·하느·니
:시·미기·픈·므·른·르·래아·니그·출·씩
:내·히이·러바·르·래·가느·니

- 『용비어천가』 제2장 -

3. ㉠과 ㉡의 순서로 결합된 모음이 들어 있는 것을 (나)에서 찾으려면?

- 1. 남·곤 2. :도·코 3. 기·픈 4. ·므·른

4. (나)의 표기상 특징으로 옳지 않은 것은?

- 1. 된소리가 사용되었다.
2. 문장 부호를 사용하였다.
3. 방점으로 성조를 나타내었다.
4. 이어 적기 방식을 사용하였다.

5. 다음 표준 발음법 규정을 적용한 예로 옳은 것은?

제26항 한자어에서, ‘ㄱ’ 받침 뒤에 연결되는 ‘ㄷ, ㅅ, ㅈ’은 된소리로 발음한다.

- 1. 길가[길까] 2. 꽃밭[꽃뵤] 3. 물소[물쏘] 4. 발전[발쩨]

6. 다음 글을 고쳐 쓰기 위한 방안으로 적절하지 않은 것은?

세계기상기구(WMO)에서 발표한 자료에 따르면 지난 100년간 지구 온도가 뚜렷하게 상승하고 있다고 한다.
㉠그러나 지구가 점점 더워지고 있다는 말이다. 산업 혁명 이후 석탄과 석유 등의 화석 연료를 지속적으로 사용한 결과로 다량의 온실 가스가 대기로 배출되었기 때문에 지구 온난화 현상이 심화된 것이다.
㉡비록 작은 것일지라도 실천할 수 있는 방법들을 찾아 보아야 한다. ㉢나는 이번 여름에는 꼭 수영을 배울 것이다. 자전거를 타거나 걸어다니는 것을 실천해야겠다. 또, 과대 포장된 물건의 구입을 ㉣지향해야겠다.

- 1. ㉠은 부적절하므로 ‘다시 말하면’으로 바꾼다.
2. ㉡은 ‘일지라도’와 호응하지 않으므로 ‘만약’으로 바꾼다.
3. ㉢은 글의 통일성을 깨뜨리므로 삭제한다.
4. ㉣은 의미상 어울리지 않으므로 ‘지양’으로 바꾼다.

7. <보기>는 ‘쓰레기 분리 배출’을 권장하는 글을 쓰기 위해 작성한 개요이다. 빈 칸에 들어갈 내용으로 적절한 것은?

<보기>

- I. 서론
1. 쓰레기 분리 배출의 필요성
2. 쓰레기 분리 배출의 실태
II. 본론
1. [빈칸]
가. 쓰레기 분리 배출에 대한 인식 부족
나. 쓰레기 분리 배출 방법에 대한 무지
2. 쓰레기 분리 배출 문제의 해결 방안
가. 쓰레기 분리 배출의 필요성 홍보
나. 쓰레기 분리 배출 방법 안내
III. 결론
1. 쓰레기 분리 배출 후의 전망
2. 쓰레기 분리 배출 실천 당부

- 1. 분리 배출된 쓰레기의 활용 방안
2. 재활용 제품 생산의 성공적인 사례
3. 쓰레기 분리 배출을 위한 노력 촉구
4. 쓰레기 분리 배출이 잘 되지 않는 원인



[14~16] 다음 글을 읽고 물음에 답하시오.

### “김치는 살아 있다”

#### 젖산균이 지배하는 신비한 미생물의 세계

처음에 생기는 일반 세균 새콤한 맛 젖산균이 물리쳐  
“우와~ 김치 잘 익었네.”

효모에 무너지는 ‘젖산균 왕국’ “어유~ 군내, 짝 시었네.”  
점차 밝혀지는 김치의 과학 토종 젖산균 ‘김치 아이’  
유전자 해독 계기로 맛 좌우하는 씨앗균 연구 개발

1990년대 중반 이후부터 실험실의 김치 연구가 거듭되면서, 배추김치, 무김치, 오이김치들의 작은 시공간에서 펼쳐지는 미생물들의 ‘작지만 큰 생태계’도 점차 밝혀지고 있다. 20여 년째 김치를 연구해 오며 지난 해 토종 젖산균(유산균) ‘류코노스톡 김치 아이’를 발견해 세계 학계에서 새로운 종으로 인정받은 인하대 한홍의(61) 미생물학과 교수는 “일반 세균과 젖산균, 효모로 이어지는 김치 생태계의 순환은 우리 생태계의 축소판”이라고 말했다.

흔히 “김치 참 잘 익었다.”라고 말한다. 그러나 김치 과학자라면 매콤새콤하고 시원한 김치 맛을 보면 이렇게 말할 법하다. “젖산균들이 한창 물이 올랐군.” 하지만, 젖산균이 ㉠ 물이 오르기 전까지 갓 담근 김치에선 배추, 무, 고춧가루 등에 살던 일반 세균들이 한때나마 왕성하게 번식한다. 소금에 절인 배추, 무는 포도당 등 영양분을 주는 좋은 먹이 터전인 것이다.

“김치 초기에 일반 세균은 최대 10배까지 급속히 늘어나다가 다시 급속히 사멸해 버립니다. 제 입에 맞는 먹잇감이 줄어들는데다 자신이 만들어 내는 이산화탄소가 포화 상태에 이르러 더는 살아갈 수 없는 환경이 되는 거죠.” 한 교수는 이즈음 산소를 싫어하는 ‘혐기성’ 미생물인 젖산균이 활동을 개시한다고 설명했다. 젖산균은 시큼한 젖산을 만들며 배추, 무를 서서히 김치로 무르익게 만든다. 젖산균만이 살 수 있는 환경이 되는데, “다른 미생물이 출현하면 수십 종의 젖산균이 함께 ‘박테리옌’이라는 항생 물질을 뽑아 내어 이를 물리친다.”라고 한다.

그러나 ‘젖산 왕조’도 크게 두 번의 부흥과 몰락을 겪는다. 김치 중기엔 주로 둥근 모양의 젖산균(구균)이, 김치 말기엔 막대 모양의 젖산균(간균)이 세력을 떨친다. 한국 식품 개발 연구원 박완수(46) 김치 연구단장은 “처음엔 젖산과 에탄올 등 여러 유기물을 생산하는 젖산균이 지배하지만, 나중엔 젖산만을 내는 젖산균이 우세종이 된다.”며 “김치가 숙성할수록 시큼털털해지는 것은 이 때문”이라고 설명했다.

- ○○일보-

14. 윗글의 특징으로 옳지 않은 것은?

- ① 전문가의 말을 인용하고 있다.
- ② 독자에게 정보를 제공하고 있다.
- ③ ‘표제-부제-전문-본문’으로 구성되어 있다.
- ④ 설문 조사를 근거로 의견을 주장하고 있다.

15. 윗글을 읽고 독자가 해결할 수 없는 질문은?

- ① ‘류코노스톡 김치 아이’를 발견한 사람은 누구인가?
- ② 갓 담근 김치에서 발견되는 일반 세균의 종류는 무엇인가?
- ③ 김치 초기에 일반 세균이 사멸해 버리는 것은 무엇 때문인가?
- ④ 김치가 익을수록 시큼털털해지는 이유는 무엇인가?

16. ㉠의 문맥적 의미로 알맞은 것은?

- ① 한창 때에 이르기
- ② 철저하고 빈틈없기
- ③ 분위기가 맘에 들기
- ④ 의도적으로 꿀탕을 먹이기

[17~19] 다음 글을 읽고 물음에 답하시오.

생 원: 네 이놈, 양반을 모시고 나왔으면 새처를 정하는 것이 아니고 어디로 이리 돌아다니느냐?

말뚝이: (채찍을 가지고 원을 그으며 한 바퀴 돌면서) 예 예, 이마만큼 터를 잡고 참나무 울장을 드문드문 꽃고, 깃을 푸근푸근히 두고, 문을 하늘로 낸 새처를 잡아 왔습니다.

생 원: ㉠ 이놈, 뭐야!

말뚝이: ㉡ 아, 이 양반, 어찌 들소. 자좌오향(子坐午向)에 터를 잡고, 난간 팔자(八字)로 오련각(五聯閣)과 입구(口) 자로 집을 짓되, 호박주초(琥珀柱礎)에 산호(珊瑚) 기둥에 비취 연목(翡翠椽木)에 금파(金波) 도리를 걸고 입구 자로 풀어 짓고, 쳐다보니 천판자(天板子)요, 내려다보니 장판방(牀版房)이다. <중략> 이는 기위 양반의 새처방이 될 만하고, 문방제구(文房諸具) 불작시면 용장봉장, 궤(櫃), 두지, 자개 함룡(函籠), 반단이, 셋별 같은 늦요강, 늦대야 받쳐 요기 놓고, 양철간죽, 자문죽을 이리저리 맞춰 놓고, 삼털 같은 칼담배를 저 평양 동푸루 선창에 돼지 똥물에도 축축 축여 놔습니다.

생 원: 이놈, 뭐야!

말뚝이: 아, 이 양반, 어찌 들소. 쇠털 같은 담배를 꿀물에도 축여 놔다 그리 하였소.

양반들: ㉢ (합창) 꿀물에도 축여 놔다네. (긋거리장단에 맞추어 일제히 춤춘다. 한참 추다가 춤과 음악이 끝나고 ㉣ 새처방으로 들어간 양을 한다.)

양반들: (새처 안에 앉는다.)

- 작자 미상, 「봉산탈춤」 -

17. 윗글의 표현상의 특징으로 적절한 것은?

- ① 객관적 사실을 자세히 설명한다.
- ② 한자어의 사용으로 양반의 권위를 높인다.
- ③ 생활 속에서 깨달은 것을 진솔하게 표현한다.
- ④ 익살스럽고 과장된 표현으로 웃음을 유발한다.

18. ㉠~㉣ 중, 다음의 설명에 해당하는 것은?

별도의 무대 장치가 없으나 배우들은 특정 공간이 존재하는 것으로 약속하고 연기한다.

- ① ㉠                      ② ㉡                      ③ ㉢                      ④ ㉣

19. ‘말뚝이’에 대한 설명으로 적절한 것은?

- ① 양반을 조롱하는 인물
- ② 양반을 존경하는 인물
- ③ 양반을 위해 헌신하는 인물
- ④ 양반 앞에서 위엄을 보이는 인물

[20~22] 다음 글을 읽고 물음에 답하시오.

(가) 유세차 모년(某年) 모월(某月) 모일(某日)에 미망인 모씨(某氏)는 두어 자 글로써 침자에게 고(告)하노니 인간 부녀(婦女)의 손 가운데 중요로운 것이 바늘이로대 세상 사람이 귀히 아니 여기는 것은 도처에 흔한 바이로다. 이 바늘은 한낱 작은 물건이나, 이렇듯이 슬퍼함은 나의 정회(情懷)가 남과 다름이다. 오호 통재(嗚呼痛哉)라, 아깝고 불쌍하다. 너를 얻어 손 가운데 지닌 지 우금(于今) 이십칠 년 이라. 어이 인정이 그렇지 아니하리오. 슬프다. 눈물을 잠깐 거두고 심신(心身)을 겨우 진정하여, 너의 행장과 나의 회포(懷抱)를 충충히 적어 영결(永訣)하노라.

- 유씨 부인, 「조침문」 -

(나) 동편의 성수가 드물어, 월색이 차차 옅어지며 홍색이 분명하니, 소리하여 시원함을 부르고, 가마 밖에 나서니, 좌우 비복과 기생들이 옹위하여 보기를 즐이더니, 이윽고 날이 밝으며 ㉠ 붉은 기운이 동편 길게 뻗었으니, 진홍대단 여러 필을 물 위에 펼친 듯, ㉡ 만경창과가 일시에 붉어 하늘이 자욱하고, 노하는 물결 소리 더욱 장하며, 홍전 같은 물빛이 황홀하여 수색이 조요하니, 차마 끄떡하더라.

붉은 빛이 더욱 붉으니, 마주 선 사람의 낮과 옷이 다 붉더라. 물이 굽이쳐 올려치니, 밤에 ㉢ 물치는 굽이는 옥같이 희더니, 지금은 ㉣ 물굽이는 붉기 홍옥과 같아 하늘에 닿았으니, 장관을 이룰 것이 없더라.

- 의유당 의령 남씨, 「동명일기」 -

20. (가)와 (나)의 공통점으로 적절한 것은?

- ① 각박한 세태를 우회적으로 풍자하고 있다.
- ② 글쓴이가 겪은 인상적인 경험을 다루고 있다.
- ③ 규방에서 사용하던 물건이 글의 중심 소재이다.
- ④ 여행 중에 본 대상의 아름다움을 서술하고 있다.

21. (가)에서 제문(祭文)임을 알 수 있는 표현끼리 묶인 것은?

- ① 불쌍하다, 행장                      ② 미망인, 슬프다
- ③ 정회, 오호 통재라                  ④ 유세차, 영결하노라

22. (나)에서 아침에 본 풍경으로 적절하지 않은 것은?

- ① ㉠                      ② ㉡                      ③ ㉢                      ④ ㉣

[23~25] 다음 글을 읽고 물음에 답하시오.

겸재(謙齋) 정선이나 단원(檀園) 김홍도, 혹은 혜원(蕙園) 신윤복의 그림에서도 이런 정신을 찾을 수 있다. 이들은 화보 모방주의(畫譜模倣主義)의 인습에 반기(反旗)를 들고, 우리나라의 정취(情趣)가 넘치는 자연을 묘사하였다. 더욱이 그들은 산수화(山水畵)나 인물화(人物畵)에 밀려붙은 조선 시대의 화풍(畵風)에 항거하여, ‘밭 가는 농부’, ‘대장간 풍경’, ‘서당의 모습’, ‘씨름 하는 광경’, ‘그네 뛰는 아낙네’ 등 현실 생활에서 제재를 취한 풍속화를 대담하게 그렸다. 이것은 당시에는 혁명과도 같은 사실이었다. 그러나 오늘날에는 이들의 그림이 민족 문화의 훌륭한 유산으로 생각되고 있는 것이다.

요컨대, 우리 민족 문화의 전통은 부단한 창조 활동 속에서 이어온 것이다. 따라서, 우리가 계승해야 할 민족 문화의 전통은 형상화(形象化)된 물건에서 받은 것도 있지만, 한편 창조적 정신 그 자체에도 있는 것이다.

이러한 의미에서, 민족 문화의 전통을 무시한다는 것은 지나친 자기 학대에서 나오는 편견에 지나지 않을 것이다. 따라서, 첫머리에서 제기한 것과 같이, 민족 문화의 전통을 계승하자는 것이 국수주의나 배타주의가 될 수는 없다. 오히려 왕성한 창조적 정신은 선진 문화 섭취에 인색하지 않을 것이다.

다만, 새로운 민족 문화를 창조하는 일이 단순히 과거를 묵수하는 것이 아님과 마찬가지로, 또 단순히 외래 문화를 모방하는 것도 아님은 스스로 명백한 일이다. 외래 문화도 새로운 문화의 창조에 이바지함으로써 뜻이 있는 것이고, 그러함으로써 비로소 민족 문화의 전통을 더욱 빛낼 수가 있는 것이다.

- 이기백, 「민족 문화의 전통과 계승」 -

23. 윗글을 읽을 때의 독서 전략으로 적절한 것은?

- ① 건문과 감상을 구분하며 읽는다.
- ② 새로운 사건을 상상하며 읽는다.
- ③ 인물의 갈등을 확인하며 읽는다.
- ④ 주장의 타당성을 파악하며 읽는다.

24. 윗글을 읽고 ‘전통’과 ‘인습’의 차이점을 정리한 것으로 적절한 것은?

전통	인습
① 우리나라의 문화	외래 문화
② 김홍도의 작품	신윤복의 작품
③ 창조적 정신	과거의 답습
④ 무시해야 할 것	계승해야 할 것

25. 윗글을 참고할 때, <보기>의 ‘원효’가 전통을 창조했다고 판단할 수 있는 근거가 아닌 것은?

<보기>

원효는 당시의 유행인 서학을 하지 않았다. 그의 ‘화엄경소’가 중국 화엄종의 제3조 현수가 지은 ‘화엄경탐현기’의 본이 되었다. 원효는 여러 종파의 분립이라는 불교계의 인습에 항거하고, 여러 종파의 교리를 통일하여 해동종을 열었다. 그뿐만 아니라, 모든 승려들이 귀족 중심의 불교로 만족할 때에 스스로 마을과 마을을 돌아다니며 배움 없는 사람들에게 전도하기를 꺼리지 않은, 민중 불교의 창시자였다.

- ① 민중 불교를 창시한 것
- ② 여러 종파의 교리를 통일한 것
- ③ 귀족 중심의 불교로 만족한 것
- ④ 인습에 항거하고 해동종을 연 것

※ 확인 사항  
답을 OMR 답안지의 해당란에 정확히 표기했는지 확인하시오.

제 3 교시

영 어

수험번호 ( )

성 명 ( )

※ 다음 물음에 대한 가장 옳은 답을 하나만 골라, OMR 답안지에 정확히 표기하십시오.

1. 밑줄 친 부분의 뜻으로 알맞은 것은?

He is a man of good character.

- ① 계획 ② 모험 ③ 발전 ④ 성격

2. 밑줄 친 부분의 뜻으로 알맞은 것은?

Jane never takes part in school club activities.

- ① 소개하다 ② 지도하다 ③ 참가하다 ④ 헤어지다

3. 두 단어의 의미 관계가 나머지 셋과 다른 것은?

- ① goal - target ② pain - ache ③ success - failure ④ tour - travel

4. 구인 광고에서 알 수 없는 것은?

Milk Boys & Girls

We are looking for healthy students to deliver milk.

- 10,000 won per 50 homes a day • Tel: 158-8175

- ① 업무 ② 임금 ③ 주소 ④ 전화번호

[5~6] 빈칸에 공통으로 들어갈 말로 알맞은 것은?

5.

- Do you \_\_\_\_\_ if I open the window? ○ Keep in \_\_\_\_\_ that the math exam is tomorrow.

- ① hand ② mind ③ order ④ think

6.

- I like to \_\_\_\_\_ after the children. ○ I have to \_\_\_\_\_ for a place to work.

- ① look ② mend ③ put ④ take

7. 대화에서 밑줄 친 표현의 의미로 알맞은 것은?

A: Our team lost the soccer game. I don't know what to do.

B: I think that practice makes perfect.

- ① 행운을 기다려라. ② 꾸준히 연습하라. ③ 규칙을 잘 지켜라. ④ 협동심을 길러라.

8. 대화에서 두 사람이 이번 주말에 하려는 것은?

A: Do you have any plans for this weekend?

B: Why don't we go fishing?

A: That sounds great.

B: I will bring my camera to take pictures.

- ① 청소를 한다. ② 그림을 그린다. ③ 카메라를 수리한다. ④ 낚시하러 간다.

9. 대화 후 B가 할 행동으로 알맞은 것은?

A: I don't know the meaning of this new word. Can I borrow your dictionary?

B: Sure. No problem.

- ① 사전을 빌려 준다. ② 인터넷을 검색한다. ③ 지도를 가져다준다. ④ 현재 위치를 알려 준다.

10. 대화에서 두 사람의 관계로 알맞은 것은?

A: May I see your ticket, please?

Oh, you're flying to New York.

B: That's right. Could I have a window seat?

A: Yes, would you like to check any baggage?

B: Yes, I have one bag.

- ① 교통경찰 - 시민 ② 극장 직원 - 관객 ③ 호텔 직원 - 고객 ④ 항공사 직원 - 승객

11. 대화의 주제로 알맞은 것은?

A: May I help you?

B: I bought this phone last month.

But it doesn't work well.

A: Can you tell me about the problem?

B: I think the buttons are out of order.

- ① 전화기 고장 ② 전화기 분실 ③ 전화기 광고 ④ 전화 요금 미납

12. 대화에서 빈칸에 알맞은 것은?

A: Who is your best friend?

B: It's Minsu.

A: \_\_\_\_\_?

B: He is tall with long hair.

- ① How old is he ② Where is he from ③ What does he look like ④ When did he arrive here

13. 대화에서 빈칸에 알맞은 것은?

A: Hey, what's wrong?

B: Oh, it's nothing. I'm OK.

A: Really? You don't look good.

B: Actually, \_\_\_\_\_. I lost my bag.

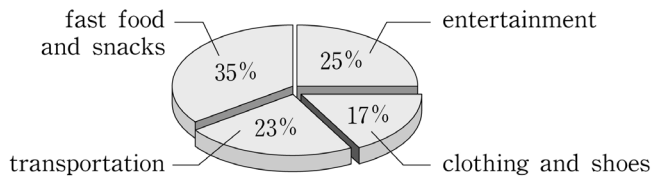
- ① I am happy ② I feel terrible ③ I am proud of you ④ I am glad you like it

14. 어법상 빈칸에 알맞은 것은?

My teacher made me \_\_\_\_\_ the homework again.

- ① do ② did ③ done ④ to do

15. 도표의 내용으로 보아 빈칸에 알맞은 것은?



Last week our school asked students how they spent their money. They answered they spent the most money on \_\_\_\_\_. However, they spent the least money on clothing and shoes.

- ① entertainment                      ② transportation
- ③ fast food and snacks              ④ clothing and shoes

16. 글의 전체 흐름과 가장 관계가 없는 문장은?

Traveling gives you new pleasures of experiencing new things around the world. ① This world has many things that you haven't seen before. ② I will go shopping next weekend with my father. ③ However, traveling might not always be enjoyable unless you prepare for it. ④ Therefore, you should make plans for traveling.

17. 글의 목적으로 알맞은 것은?

There is nothing I like more than computers. That's why I'd like to join your computer club. I am interested in website design. We can share some information about it. Please let me join your club.

- ① 요청하기    ② 충고하기    ③ 칭찬하기    ④ 항의하기

18. 밑줄 친 It(it)이 가리키는 것으로 알맞은 것은?

It surrounds the earth. We cannot see, smell, or taste it. When the wind blows, you feel it against your face. All living things need it to stay alive.

- ① air                      ② soil                      ③ tree                      ④ water

19. 글의 제목으로 알맞은 것은?

According to research, students who do volunteer actually work better than those who don't volunteer. They are also more active in society. When you learn to help others, you are able to feel good about yourself. You will see that you can make a difference in the world.

- ① The Kinds of Volunteering
- ② The Origin of Volunteering
- ③ The Problems of Volunteering
- ④ The Good Points of Volunteering

20. 글의 흐름으로 보아 빈칸에 알맞은 것은?

You know the old saying, "\_\_\_\_\_." One of the best ways to get knowledge is reading. By reading, you can travel around the whole world and get much information. Reading can make you more powerful.

- ① Easy come, easy go
- ② Knowledge is power
- ③ Charity begins at home
- ④ Honesty is the best policy

21. 글의 주제로 알맞은 것은?

Shaking hands seems popular in many countries. In the past, people carried weapons to hunt and to defend themselves against their enemies. So when people met a stranger, they shook their hands to show that they were not carrying a weapon.

- ① 무기의 종류                      ② 사냥의 목적
- ③ 악수의 유래                      ④ 전쟁의 원인

22. 글의 주장으로 알맞은 것은?

Unfortunately, too many people don't follow their dreams. Don't make this mistake. If you have a dream, try to achieve it. Don't let it get away. Even if someone else thinks your dream is stupid or a waste of time, try it until it comes true.

- ① 과거에 얽매이지 말라.
- ② 꿈은 현실을 반영한다.
- ③ 헛된 꿈은 빨리 포기해라.
- ④ 꿈의 실현을 위해 노력해라.

23. 글의 요지로 알맞은 것은?

People may think that chocolate is okay for pets. However, chocolate can kill them. For example, a few weeks ago, a dog died after eating chocolate. I don't think that any pet owner wants to suffer the death of a pet. Therefore, you had better keep chocolate away from your pets.

- ① 버려지는 애완동물이 많다.
- ② 애완동물은 추위에 약하다.
- ③ 초콜릿은 영양분이 풍부하다.
- ④ 초콜릿은 애완동물에게 해롭다.

[24~25] 다음 글을 읽고 물음에 답하십시오.

You need stress in your life! Does that surprise you? Maybe it does, but it is quite true. Without stress, life would be dull. Stress adds flavor, challenge, and opportunity to life. Too much stress, \_\_\_\_\_, can seriously hurt you. So it is important to learn how to manage stress.

24. 밑줄의 흐름으로 보아 빈칸에 알맞은 것은?

- ① and                      ② however                      ③ therefore                      ④ for example

25. 밑줄의 내용과 일치하지 않는 것은?

- ① 삶에서 스트레스는 필요하다.
- ② 스트레스가 없으면 생활이 활기차다.
- ③ 지나친 스트레스는 해를 끼칠 수 있다.
- ④ 스트레스 다루는 법을 배우는 것이 중요하다.

※ 확인 사항  
답을 OMR 답안지의 해당란에 정확히 표기했는지 확인하십시오.

제 ② 교시

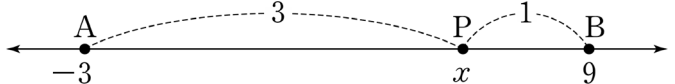
수 학

수험번호 ( )

성 명 ( )

※ 다음 물음에 대한 가장 옳은 답을 하나만 골라, OMR 답안지에 정확히 표기하시오.

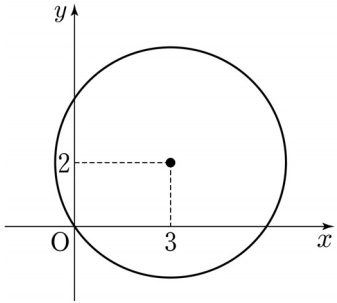
- 전체집합  $U = \{x \mid x \text{는 } 10 \text{ 이하의 자연수}\}$ 의 두 부분집합  $A = \{x \mid x \text{는 } 10 \text{ 이하의 홀수}\}$ ,  $B = \{4, 5, 6, 7\}$ 에 대하여  $(A \cup B)^C = \{a, 8, 10\}$ 일 때, 상수  $a$ 의 값은?  
 ① 1            ② 2            ③ 3            ④ 4
- 명제 ‘두 삼각형이 합동이면 넓이는 같다’에 대하여 항상 참인 명제는?  
 ① 두 삼각형이 합동이면 넓이는 다르다.  
 ② 두 삼각형이 넓이가 같으면 합동이다.  
 ③ 두 삼각형이 합동이 아니면 넓이는 같지 않다.  
 ④ 두 삼각형이 넓이가 같지 않으면 합동이 아니다.
- 실수의 집합에서 임의의 두 원소  $a, b$ 에 대하여 연산  $*$ 을  $a * b = a - b$ 로 정의할 때,  $4 * \{6 * (-3)\}$ 의 값은?  
 ① -5            ② -3            ③ 1            ④ 7
- 두 복소수  $\alpha = 5 - i$ ,  $\beta = 1 + 2i$ 에 대하여  $\alpha + 2\beta$ 는?  
 (단,  $i = \sqrt{-1}$ )  
 ①  $3 - 7i$         ②  $3 + 7i$         ③  $7 - 3i$         ④  $7 + 3i$
- 두 다항식  $A = x + 3$ ,  $B = 2x^2 - x + 1$ 에 대하여  $AB = ax^3 + 5x^2 - 2x + b$ 일 때,  $a + b$ 의 값은? (단,  $a, b$ 는 상수)  
 ① 3            ② 4            ③ 5            ④ 6

- $x^2 + 5 = (x + 1)^2 - 2(x + 1) + k$ 가  $x$ 에 대한 항등식일 때, 상수  $k$ 의 값은?  
 ① 3            ② 4            ③ 5            ④ 6
- 분수식  $\frac{x}{x^2 - 1} - \frac{1}{x^2 - 1}$ 을 간단히 하면? (단,  $x \neq \pm 1$ )  
 ① 1            ②  $\frac{1}{x - 1}$         ③  $\frac{1}{x + 1}$         ④  $\frac{1}{x^2 - 1}$
- $x = \sqrt{3 + 2\sqrt{2}}$ ,  $y = \sqrt{3 - 2\sqrt{2}}$ 일 때,  $x + y$ 의 값은?  
 ① 1            ②  $\sqrt{2}$             ③ 2            ④  $2\sqrt{2}$
- 이차방정식  $x^2 - 5x + 2 = 0$ 의 두 근을  $\alpha, \beta$ 라 할 때,  $\alpha^2 + \beta^2$ 의 값은?  
 ① 17            ② 21            ③ 25            ④ 29
- 연립부등식  $\begin{cases} x^2 - 6x - 7 < 0 \\ (x - 2)(x - 9) < 0 \end{cases}$ 을 만족하는 정수  $x$ 의 개수는?  
 ① 4            ② 5            ③ 6            ④ 7
- 그림과 같이 수직선 위의 두 점  $A(-3), B(9)$ 에 대하여 선분  $AB$ 를 3:1로 내분하는 점  $P(x)$ 의 좌표는?  
  
 ①  $P(5)$         ②  $P(6)$         ③  $P(7)$         ④  $P(8)$

12. 두 직선  $y = -3x + 6$ 과  $y = ax + b$ 는 서로 수직이고  $y$ 축에서 만날 때,  $ab$ 의 값은? (단,  $a, b$ 는 상수)

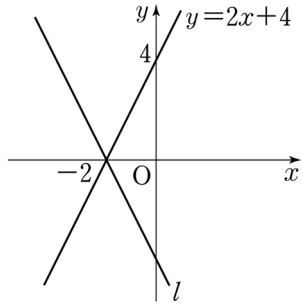
- ① -2      ② -1      ③ 1      ④ 2

13. 그림과 같이 중심이  $(3, 2)$ 이고 원점을 지나는 원의 방정식은?



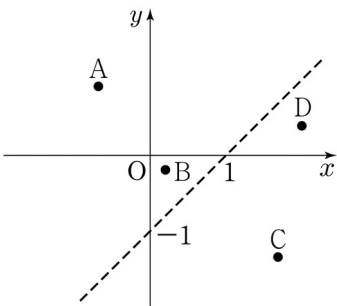
- ①  $(x-3)^2 + (y-2)^2 = 4$   
 ②  $(x-2)^2 + (y-3)^2 = 9$   
 ③  $(x-3)^2 + (y-2)^2 = 13$   
 ④  $(x-2)^2 + (y-3)^2 = 25$

14. 직선  $y = 2x + 4$ 를  $x$ 축에 대하여 대칭이동한 직선을  $l$ 이라 할 때, 직선  $l$ 의 방정식은?



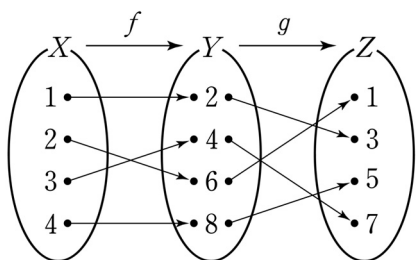
- ①  $y = -2x + 4$   
 ②  $y = -\frac{1}{2}x - 4$   
 ③  $y = 2x - 2$   
 ④  $y = -2x - 4$

15. 그림에서 부등식  $y > x - 1$ 의 영역에 속하는 점을 모두 고른 것은? (단, 경계선 제외)



- ① A, B  
 ② A, D  
 ③ B, C  
 ④ C, D

16. 세 집합  $X = \{1, 2, 3, 4\}$ ,  $Y = \{2, 4, 6, 8\}$ ,  $Z = \{1, 3, 5, 7\}$ 에 대하여 두 함수  $f: X \rightarrow Y$ ,  $g: Y \rightarrow Z$ 가 그림과 같을 때,  $(g \circ f)(2)$ 의 값은?

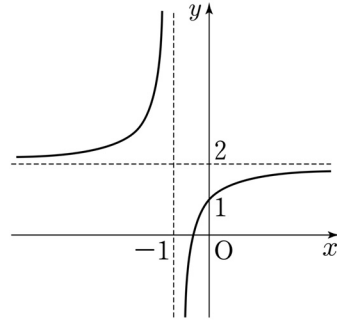


- ① 1  
 ② 2  
 ③ 3  
 ④ 4

17. 이차함수  $y = (x-1)(x-5)$ 의 최솟값은?

- ① -2      ② -3      ③ -4      ④ -5

18. 분수함수  $y = \frac{a}{x-p} + q$ 의 그래프가 그림과 같을 때,  $a+p+q$ 의 값은? (단,  $a, p, q$ 는 상수)

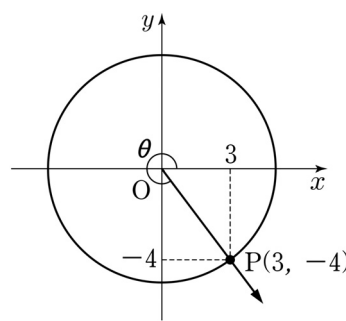


- ① -1  
 ② 0  
 ③ 1  
 ④ 2

19. 반지름의 길이가 2이고 호의 길이가  $\frac{\pi}{3}$ 인 부채꼴의 중심각의 크기는?

- ①  $\frac{\pi}{12}$       ②  $\frac{\pi}{6}$       ③  $\frac{\pi}{3}$       ④  $\frac{2}{3}\pi$

20. 그림과 같이 원점 O와 점  $P(3, -4)$ 를 지나는 동경 OP가 나타내는 각을  $\theta$ 라 하면  $\sin\theta$ 의 값은?



- ①  $-\frac{4}{5}$   
 ②  $-\frac{3}{5}$   
 ③  $\frac{3}{5}$   
 ④  $\frac{4}{5}$

※ 확인 사항  
 답을 OMR 답안지의 해당란에 정확히 표기했는지 확인하십시오.

# 제 4 교시 사회

수험번호 ( ) 성명 ( )

※ 다음 물음에 대한 가장 옳은 답을 하나만 골라, OMR 답안지에 정확히 표기하시오.

1. 다음 사례와 관계 있는 문화 개념은?

정보화로 인터넷은 빠르게 보급되었으나, 이에 비해 사람들의 인터넷 윤리 의식은 미처 확립되지 못하였다.

- ① 문화 공존 ② 문화 지체 ③ 문화 융합 ④ 문화 동화

2. <보기>에서 자문화 중심주의에 대한 설명으로 옳은 것은?

<보기>

- ㄱ. 다른 문화를 비판없이 수용한다.
ㄴ. 자기 문화를 가장 우수하다고 믿는다.
ㄷ. 자기 문화를 기준으로 다른 문화를 평가한다.
ㄹ. 다른 사회의 문화를 그 사회의 맥락에서 이해한다.

- ① ㄱ, ㄴ ② ㄱ, ㄹ ③ ㄴ, ㄷ ④ ㄷ, ㄹ

3. 다음 내용과 관련된 정치 문화 유형은?

- 중앙 집권적인 권위주의 사회에서 많이 나타난다.
○ 정부에 대한 시민의 의식은 뚜렷하나 정치 과정에 대한 참여는 소극적이다.

- ① 신민형 ② 지방형 ③ 참여형 ④ 합의형

4. 다음과 같은 특징을 갖는 정치 참여 주체는?

- 시민들이 자발적으로 조직한 집단임.
○ 정권 획득이 아닌 공익 실현이 목표임.
○ 상업적 이득을 추구하지 않는 비영리기구임.

- ① 정당 ② 입법부 ③ 행정부 ④ 시민 단체

5. 다음 내용과 관련 있는 헌법상의 기본권은?

- 헌법 제24조 모든 국민은 법률이 정하는 바에 의하여 선거권을 가진다.
○ 헌법 제25조 모든 국민은 법률이 정하는 바에 의하여 공무 부담권을 가진다.

- ① 사회권 ② 자유권 ③ 참정권 ④ 청구권

6. 다음에 해당하는 경제 용어는?

한 나라가 일정 기간 동안 벌어들인 외화와 지불한 외화의 차액

- ① 지니 계수 ② 국제 수지
③ 국내 총생산 ④ 국민 총생산

7. 사회적 쟁점의 민주적 해결 방법으로 보기 어려운 것은?

- ① 일방적인 결론 도출 ② 당사자 간 대화와 토론
③ 사회 정의의 원칙 준수 ④ 공정하고 합법적인 절차 이행

8. 다음 중 민간 기업에 의한 국제 경쟁력 강화 방안으로 가장 적절한 것은?

- ① 가계의 저축 증대 ② 불합리한 정책 철폐
③ 연구 개발 투자 확대 ④ 사회 간접 자본 축소

9. 다음 중 환율 결정의 요인이 아닌 것은?

- ① 빈부 격차 ② 외환의 수요
③ 외환의 공급 ④ 정부의 개입

10. <보기>에서 실업의 종류와 그 원인이 알맞게 연결된 것은?

<보기>

- ㄱ. 마찰적 실업 - 일할 의사와 능력의 부재
ㄴ. 계절적 실업 - 개인의 더 나은 직장 탐색
ㄷ. 경기적 실업 - 경기불황으로 인한 인력 감축
ㄹ. 구조적 실업 - 기술 혁신에 따른 산업 구조의 변동

- ① ㄱ, ㄴ ② ㄱ, ㄹ ③ ㄴ, ㄷ ④ ㄷ, ㄹ

11. 다음 내용과 가장 관련 있는 것은?

인간이 태어날 때부터 남에게 양도하거나 빼앗길 수 없는 권리

- ① 전체주의 ② 절대주의 ③ 계몽사상 ④ 자연권 사상

12. 다음 중 경제 성장에 기여하는 요인이 아닌 것은?

- ① 자원 개발 ② 판매 시장 확대
③ 단절적 노사 관계 ④ 생산 기술의 혁신

13. 표에 나타나는 사회 변동을 바르게 분석한 사람은?

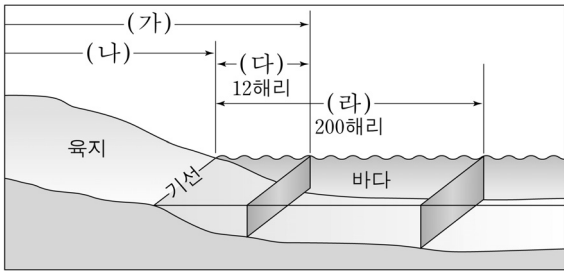
<우리나라의 인구 변화 추이 지표>

Table with 5 columns: 구 분, 2000년, 2010년, 2020년, 2030년. Rows: 노년 부양비(%), 유소년 부양비(%).

(통계청, 2014)

- ① 갑: 정보화가 주된 원인이겠군.
② 을: 노인들의 사회적 영향력은 점점 커지겠군.
③ 병: 유소년 부양비는 지속적으로 감소하고 있군.
④ 정: 2020년 이후엔 노년층보다 유소년층 인구가 더 많겠군.

14. 국토의 범위를 나타낸 모식도에서 영토에 해당하는 것은?



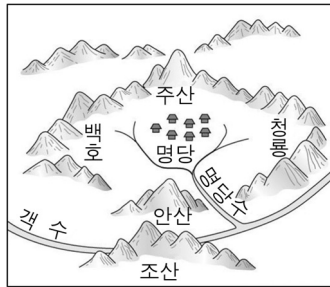
- ① (가)
- ② (나)
- ③ (다)
- ④ (라)

15. 다음에서 설명하는 지리지는?

- 조선 전기 통치를 목적으로 관청에서 제작하였다.
- 각 지역의 산천, 인구 등을 백과사전식으로 기술하였다.

- ① 대동지지                      ② 도로고
- ③ 아방강역고                ④ 동국여지승람

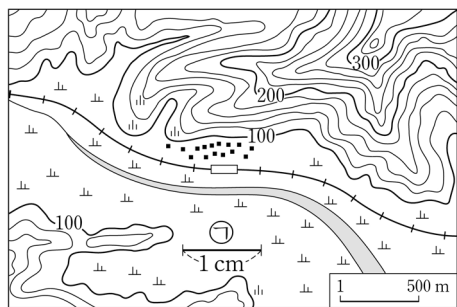
16. 다음은 우리나라의 전통적인 취락 그림이다. 이와 관계가 가장 먼 것은?



<풍수지리 명당도>

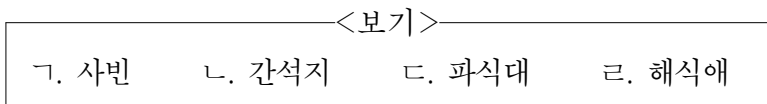
- ① 일조량이 풍부하다.
- ② 용수를 구하기 쉽다.
- ③ 배산임수를 고려하지 않았다.
- ④ 차가운 북서풍을 막을 수 있다.

17. 지도를 읽은 내용으로 옳지 않은 것은?



- ① 철도를 볼 수 있다.
- ② 주로 발농사가 이루어진다.
- ③ 하천은 남동쪽으로 흐른다.
- ④ ㉞의 실제 거리는 500m이다.

18. 해안 침식 지형을 <보기>에서 고른 것은?



- ① ㉠, ㉡      ② ㉠, ㉣      ③ ㉡, ㉢      ④ ㉢, ㉣

19. 다음에 해당하는 지형은?

- 홍수가 날 때 하천 양안으로 물이 넘쳐서 자갈, 진흙 등이 쌓여서 형성된 곳
- 자연제방과 배후습지로 구성됨.

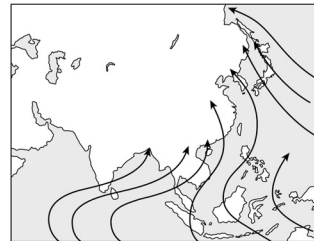
- ① 범람원      ② 돌리네      ③ 침식분지      ④ 고위평탄면

20. 그림과 같이 우리나라의 중·상류 하천에 주로 발달한 것은?



- ① 천정천
- ② 감조 하천
- ③ 감입 곡류 하천
- ④ 자유 곡류 하천

21. 지도에서 나타나는 계절풍의 성질로 옳은 것은?



- ① 한랭 건조
- ② 온난 건조
- ③ 한랭 습윤
- ④ 고온 다습

22. 다음에 해당하는 공업 입지 유형은?

- 관련 계열 공장이 한 곳에 모여 있음.
- 기계, 석유화학, 자동차 공업이 주를 이룸.

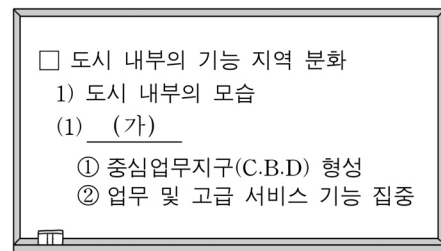
- ① 노동 지향성                      ② 시장 지향성
- ③ 집적 지향성                      ④ 원료 지향성

23. 다음과 같은 원인으로 발생하는 재해는?

- 무분별한 삼림 벌채
- 과도한 경작과 목축
- 가뭄의 지속과 지하수 개발

- ① 지진      ② 사막화      ③ 쓰나미      ④ 화산 폭발

24. (가)에 들어갈 내용으로 옳은 것은?



- ① 도심                                      ② 중간 지역
- ③ 외곽 지역                              ④ 개발제한구역

25. 다음 중 지역개발의 방법에 대한 설명으로 가장 적절하지 않은 것은?

	구분	거점 개발	균형 개발
①	방식	상향식 개발	하향식 개발
②	방법	거점지역 우선개발	낙후지역 우선개발
③	장점	효율성	형평성
④	주요채택국가	개발도상국	선진국

※ 확인 사항  
답을 OMR 답안지의 해당란에 정확히 표기했는지 확인하십시오.

제 5 교시

과 학

수험번호 ( )

성 명 ( )

※ 다음 물음에 대한 가장 옳은 답을 하나만 골라, OMR 답안지에 정확히 표기하시오.

1. 생물이 종족을 유지하기 위해 자기와 닮은 개체를 만드는 것은?

- ① 변이 ② 생식 ③ 적응 ④ 진화

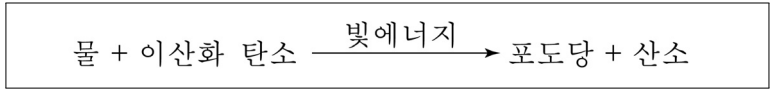
2. 사람의 감각 기관과 이에 대응하는 센서로 가장 적절한 것은?

- ① 코 - 광센서 ② 눈 - 이온 센서
③ 귀 - 소리 센서 ④ 피부 - 가스 센서

3. 영양소에 대한 설명으로 옳은 것은?

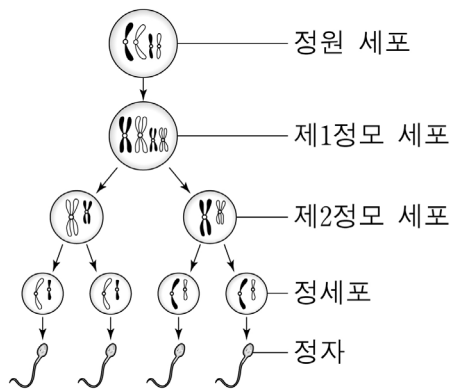
- ① 무기염류는 주영양소이다.
② 주영양소는 대장에서 주로 흡수된다.
③ 탄수화물 1g은 9 kcal의 열량을 낸다.
④ 비타민이 부족하면 결핍증이 나타난다.

4. 다음과 같은 반응으로 지구 대기에 산소가 처음 발생되었다. 그 원인으로 가장 옳은 것은?



- ① 육지 생성 ② 운석 충돌
③ 지구 자기장 형성 ④ 광합성 박테리아 출현

5. 그림은 사람의 정자 생성 과정을 나타낸 것이다. 1개의 제1정모 세포에서 만들어지는 정자의 수는?



- ① 4개
② 6개
③ 8개
④ 10개

6. 동물과 식물이 생명활동에 필요한 에너지를 얻고, 이산화 탄소와 물이 생성되는 과정은?

- ① 세포 호흡 ② 세포 분열
③ 유전자 재조합 ④ 항원-항체 반응

7. 근육을 이루는 단백질과 고구마의 주성분인 녹말에 들어 있지 않은 원소는?

- ① 헬륨 ② 탄소 ③ 수소 ④ 산소

8. 원자에 대한 설명으로 <보기>에서 옳은 것만을 모두 고른 것은?

<보기>
ㄱ. 원자핵은 전자 주위를 원운동한다.
ㄴ. 원자는 원자핵과 전자로 이루어져 있다.
ㄷ. 전기적으로 중성인 원자에서 양성자 수와 전자 수는 같다.

- ① ㄱ ② ㄴ ③ ㄱ, ㄷ ④ ㄴ, ㄷ

9. 다음 중 화학 반응 속도에 영향을 미치는 요인이 아닌 것은?

- ① 반응 온도 ② 반응 물질의 색
③ 촉매 사용 유무 ④ 반응 물질의 농도

10. 연소 반응이 일어난 것만을 <보기>에서 모두 고른 것은?

<보기>
ㄱ. 양초에 불을 붙였다.
ㄴ. 페인트가 벗겨진 철문이 녹슬었다.
ㄷ. 화재가 발생하여 나무가 타 버렸다.

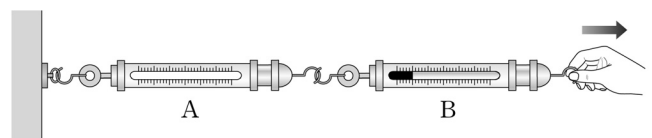
- ① ㄱ ② ㄴ ③ ㄱ, ㄷ ④ ㄴ, ㄷ

11. 다음 설명에 해당하지 않는 것은?

○ 비재생 에너지원이다.
○ 오랜 기간에 걸쳐 만들어진다.
○ 식물이나 동물이 지층에 매몰되어 생성되었다.

- ① 석유 ② 석탄 ③ 우라늄 ④ 천연가스

12. 그림은 동일한 용수철 저울 A, B를 연결하여 저울 B를 당기는 것을 나타낸 것이다. 저울 B의 눈금이 10 N을 가리켰다면 저울 A의 눈금은?



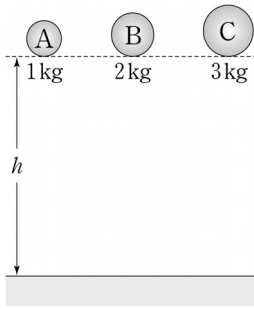
- ① 5 N ② 10 N ③ 15 N ④ 20 N

13. 다음 중 매질의 진동으로 에너지가 전달되는 파동은?

- ① 음파 ② 자외선 ③ 적외선 ④ 가시광선

14. 질량이 1kg, 2kg, 3kg인 물체 A~C가 같은 높이  $h$ 에 있을 때, 각각의 물체에 작용하는 중력의 크기가 가장 큰 것은?

- ① A                    ② B  
③ C                    ④ 모두 같다.



15. 그림과 같이 직선 도선에 전류를 흘려줄 때 자침의 방향은? (단, 지구 자기장은 무시한다.)



16. 에너지 전환과 보존에 대한 설명으로 <보기>에서 옳은 것만을 모두 고른 것은?

<보기>

ㄱ. 에너지는 전환될수록 유용한 에너지가 증가한다.  
 ㄴ. 태양 전지는 태양의 빛에너지를 전기 에너지로 전환한다.  
 ㄷ. 에너지는 다른 종류로 전환되지만 새로 생기거나 없어지지 않는다.

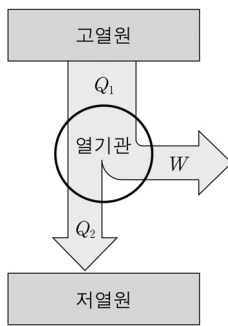
- ① ㄱ                    ② ㄴ                    ③ ㄱ, ㄷ                    ④ ㄴ, ㄷ

17. 다음 중 전자기 유도 현상을 이용하지 않는 것은?

- ① 변압기                    ② 금속 탐지기  
③ 도난 경보기                    ④ 수은 기압계

18. 그림은 고열원에서  $Q_1$ 의 열을 흡수하여 일( $W$ )을 하고, 저열원으로  $Q_2$ 의 열을 방출하는 열기관을 나타낸 것이다. 열기관의 열효율은?

- ①  $Q_1 - Q_2$                     ②  $Q_1 + Q_2$   
③  $\frac{W}{Q_1}$                     ④  $\frac{W}{Q_2}$



19. 나선 은하와 타원 은하를 비교한 것으로 옳은 것은?

구분	나선 은하	타원 은하
① 모양	타원형	원반형
② 나선팔	있다	없다
③ 성간 물질	적다	많다
④ 별의 나이	많다	적다

20. 태양에서 수소가 헬륨으로 바뀌는 반응에서 발생하는 에너지는?

- ① 조력 에너지                    ② 탄성 에너지  
③ 바이오 에너지                    ④ 핵융합 에너지

21. 다음에서 설명하는 내용과 관련이 있는 현상은?

○ 극지방의 상층 대기가 이온화되어 화려한 빛을 낸다.  
 ○ 태양의 흑점이 많아질 때 주로 지구의 극지방에서 관측된다.

- ① 홍염                    ② 플레어                    ③ 오로라                    ④ 지자기 역전

22. 표의 물리량으로 볼 때 대기가 가장 적은 행성은?

구분	수성	지구	목성	토성
평균 온도(K)	440	288	152	143
표준 중력(지구=1)	0.38	1.00	2.37	0.94

- ① 수성                    ② 지구                    ③ 목성                    ④ 토성

23. 그림은 판의 경계를 나타낸 것이다. A~D 중 지각 변동과 함께 마그마가 식으면서 유용한 광물이 모일 수 있는 지역이 아닌 곳은?



- ① A                    ② B  
③ C                    ④ D

24. 다음 설명과 가장 관계가 깊은 것은?

○ 대기가 지구복사에너지를 흡수한 후 지표면으로 재방출하기 때문에 일어난다.  
 ○ 이산화 탄소와 수증기에 의해 주로 일어난다.

- ① 자기폭풍                    ② 온실효과  
③ 저기압 발생                    ④ 오존층 파괴

25. 지구에서 달을 관측할 때, 그림과 같이 달의 위상이 변하는 이유는?



- ① 달이 자전하기 때문에                    ② 지구가 자전하기 때문에  
③ 태양 에너지가 변하기 때문에                    ④ 달과 지구와 태양 사이의 각이 변하기 때문에

※ 확인 사항  
 답을 OMR 답안지의 해당란에 정확히 표기했는지 확인하시오.

제 6 교시

도 덕

수험번호 ( )

성 명 ( )

※ 다음 물음에 대한 가장 옳은 답을 하나만 골라, OMR 답안지에 정확히 표기하십시오.

1. 지식 정보 사회에서 발생하는 문제점은?

- ① 삶의 질 향상 ② 식량 위기의 해결 ③ 일의 효율성 극대화 ④ 저급한 정보의 생산과 유통

2. 다음 빈칸에 알맞은 말은?

인간이 자기 스스로 도덕 원칙을 세우고 그것을 따를 수 있는 능력을 도덕적 ( )이라고 한다. 동시에 인간은 이 원칙을 따라야 하는 존재이기도 하다.

- ① 타율성 ② 지속성 ③ 자율성 ④ 희소성

3. 다음 중 갈등의 유형이 다른 것은?

- ① 혼수 문제로 인한 고부 간의 갈등 ② 특허 문제로 인한 기업 간의 갈등 ③ 진학 문제로 인한 부모와 자식 간의 갈등 ④ 불량한 수업 태도로 인한 사제 간의 갈등

4. 다음에서 설명하는 것은?

조선시대의 이상적 인간상으로 청렴과 도덕을 실천하며 학문에 정진했던 사람을 말한다.

- ① 철인 ② 부처 ③ 선비 ④ 성직자

5. 인터넷 사용 시 지켜야 할 정보 윤리로 옳은 것만을 <보기>에서 모두 고른 것은?

<보기>

- ㄱ. 지적 재산권을 보호하고 존중한다. ㄴ. 타인에 대한 언어폭력을 하지 않는다. ㄷ. 불법 다운로드로 얻은 자료를 공유한다.

- ① ㄱ, ㄴ ② ㄱ, ㄷ ③ ㄴ, ㄷ ④ ㄱ, ㄴ, ㄷ

6. 다음 내용이 설명하는 것은?

오늘날의 민족주의는 민족과 인류에 대한 사랑이 조화를 이루어야 하며, 한 민족의 융성은 물론 인류의 평화와 밝은 미래에 공헌하는 방향으로 발전해야 한다.

- ① 열린 민족주의 ② 자문화 중심주의 ③ 자민족 중심주의 ④ 배타적 민족주의

7. 다음 신문 사설의 제목으로 가장 적절한 것은?

○○일보
제목:
현대사회가 각박해지면서 이웃이야 어찌 되었건 자신의 삶만 중요시 하는 풍토가 확산되고 있다. 독거노인이 돌아가셨는데도 오랫동안 그 사실을 모르고 사는 이웃들의 모습은 대표적인 예이다.

- ① 과소비는 뿌리 뽑을 수 없는가 ② 담뱃값 인상은 어느 정도가 적당한가 ③ 세계 평화를 위해 무엇을 해야 하는가 ④ 우리는 왜 타인의 삶에 대해 무관심한가

8. 다음의 내용과 가장 관계 깊은 것은?

사회자: 정의로운 사회는 어떻게 만들 수 있나요?
○○씨: 정의로운 사회는 하루 15분의 노력으로도 만들 수 있습니다. 어떤 일이든 내가 먼저 의지를 갖고 시작하는 작은 실천이 중요하기 때문입니다.

- ① 공정한 경쟁 ② 시민 단체의 증가 ③ 능력에 따른 보상 ④ 자발적 실천 의지 함양

9. 롤스(Rawls, J.)의 정의의 원칙 중 ㉠, ㉡에 들어갈 알맞은 말은?

Table with 2 columns: 정의의 원칙, 내용. Row 1: ㉠, 평등한 기본적 자유를 최대한으로 보장. Row 2: 차등의 원칙, ㉡

㉠ ㉡

- ① 평등한 분배의 원칙 - 학력 순에 따른 우선 배려 ② 평등한 자유의 원칙 - 사회적 약자에 대한 우선 배려 ③ 평등한 자유의 원칙 - 지위에 따른 우선적 기회 보장 ④ 평등한 분배의 원칙 - 외모에 따른 우선적 기회 보장

10. 빈칸에 들어갈 내용으로 적절한 것은?

니부어(Niebuhr, R.)는 사회적 도덕 문제를 개인의 노력으로 해결하기 어렵기 때문에 \_\_\_\_\_ 을 통해 해결해야 한다고 보았다.

- ① 타고난 본성의 회복 ② 개인의 도덕성 함양 ③ 끊임없는 인격의 수양 ④ 사회정책이나 제도의 개선

11. 다음 중 사회적 약자에 대한 태도로 바르지 않은 것은?

- ① 나눔과 배려 ② 무관심한 태도 ③ 공정한 기회 보장 ④ 소수자 인권 존중

12. 다음에서 설명하는 것은?

- 무한한 인간의 욕망을 알맞게 조절하는 덕목
- 플라톤이 제시한 이상 사회에서 생산자 계급의 덕목

- ① 겸손      ② 배려      ③ 절제      ④ 용기

13. 다음 사례와 관련하여 사회 발전을 위해 필요한 자세는?

○○기업의 직원들은 주인 의식을 가지고 사내의 각종 행사에 능동적으로 적극 참여한 결과 지난해보다 두 배의 순이익을 얻었다.

- ① 수동성      ② 차별성      ③ 주체성      ④ 폐쇄성

14. 도덕 공동체 발전을 저해하는 요인이 아닌 것은?

- ① 불공정한 사회제도      ② 인간의 기본권 보장  
③ 사회 구성원 간의 불신      ④ 특정 집단의 권리 독점

15. 다음을 주장한 사상가의 자연관은?

- 상선약수(上善若水), 무위자연(無爲自然)의 삶을 강조
- 인위(人爲)에서 벗어나 문명 발달이 없는 사회를 추구

- ① 인간은 자연과 더불어 살아가야 한다.  
② 자연은 인간을 위한 수단에 불과하다.  
③ 자연을 이용하여 과학기술을 발전시켜야 한다.  
④ 인간은 자연을 개발하여 번영을 이루어야 한다.

16. 다음 도덕적 상황을 해결하기 위해 '갑'이 선택한 행동은?

갑: 너는 왜 내 참고서를 묻지도 않고 가져갔니?  
을: 잠깐 빌려 본 건데 그게 그렇게 잘못된 건지 몰랐어.  
갑: 그러고 보니 네 입장에서선 그럴 수도 있겠네.

- ① 비난과 질책하기      ② 입장 바꾸어 생각하기  
③ 지속적으로 괴롭히기      ④ 잘못에 대해 추궁하기

17. 다음 재외 동포를 우리 민족의 일원으로 볼 수 있는 근거로 가장 타당한 것은?

“나는 비록 한국어를 잘 못하고 한국 국적을 가지고 있지 않지만, 내 삶의 뿌리가 한국에 있다고 믿고 한국에 속한 사람이라고 생각한다.”

- ① 법률      ② 재능      ③ 재산      ④ 소속감

18. 다음 사례와 관련하여 남북한이 분단을 극복해야 하는 이유로 적절한 것은?

분단으로 인해 어렸을 때 가족과 생이별한 김할머니는 아직도 가족을 만나지 못하고 그리워하며 살아가고 있다.

- ① 군사 비용의 절감      ② 이산가족의 고통 해소  
③ 동북아시아 평화에 기여      ④ 주변 강대국과의 유대 강화

19. 다음 중 불교에 대한 설명으로 옳은 것은?

- ① 이상적 인간상으로 군자를 제시한다.  
② 신의 은총을 통해 구원을 얻을 수 있다고 본다.  
③ 특권 계층만이 깨달음에 도달할 수 있다고 본다.  
④ 만물을 소중히 여기는 생명 존중 사상을 강조한다.

20. 다음 대화에서 B학생이 우려하는 점은?

사이버 공간에서도 표현의 자유는 보장되어야 해.



그래, 하지만 사이버 공간에서는 표현의 자유가 남용되기도 해.

A학생                  B학생

- ① 익명성의 악용      ② 정보의 격차 심화  
③ 정보의 차단과 통제      ④ 은둔형 외톨이의 증가

21. 다음에서 설명하는 이론은?

홉스(Hobbes, T.)는 구성원들의 자발적 합의를 바탕으로 국가가 형성된다고 하였다.

- ① 사회 계약론      ② 공산주의 이론  
③ 전체주의 이론      ④ 자유방임 이론

22. 다음 중 이상 사회에 대해 바르게 설명한 것은?

- ① 대동사회는 유가의 이상 사회이다.  
② 도가에서는 불국정토를 이상 사회로 본다.  
③ 뉴아틀란티스는 자연에 순응하는 사회이다.  
④ 소국과민은 물질적 풍요를 중시하는 사회이다.

23. 다음에서 설명하는 사회현상은?

다원화 시대에 나타나는 사회적 병리 현상으로 무규범·무질서 상태 또는 가치관의 혼란 상태를 말함.

- ① 아노미 현상      ② 집단화 현상  
③ 엘리트주의 현상      ④ 공동체주의 현상

24. 다음에서 설명하는 사상가는?

인간 내면의 자율적 도덕 법칙을 강조하며, “너 자신을 포함한 모든 사람의 인격을 단순한 수단으로서가 아니라 목적으로 대우하라.”라는 정언명법을 제시하였다.

- ① 밀      ② 벤담      ③ 칸트      ④ 로크

25. 다음 중 민주 시민이 갖추어야 하는 덕목이 아닌 것은?

- ① 공정성      ② 정직성      ③ 열등감      ④ 책임감

※ 확인 사항  
답을 OMR 답안지의 해당란에 정확히 표기했는지 확인하시오.

제 8 교시

국사

수험번호 ( )

성명 ( )

※ 다음 물음에 대한 가장 옳은 답을 하나만 골라, OMR 답안지에 정확히 표기하시오.

1. 신석기 시대의 생활 모습으로 옳은 것은?

- ① 활자 이용                      ② 명도전 사용
- ③ 농경 생활 시작              ④ 비파형 동검 사용

2. 다음 내용과 관계 있는 국가는?

- 청동기 문화를 바탕으로 건국함.
- 홍익인간을 통치 이념으로 내세움.
- 8조법을 통해 노동력과 사유재산을 보호함.

- ① 고조선    ② 고구려    ③ 동예    ④ 신라

3. 다음 유물에 공통적으로 영향을 준 사상은?



<백제 금동 대향로>



<백제 산수무늬 벽돌>

- ① 도교    ② 대종교    ③ 천도교    ④ 천주교

4. 다음 내용과 관계 있는 나라는?

- 가족 공동 묘제의 풍습이 있음.
- 혼인 풍습으로 민머느리제가 있음.
- 어물과 소금이 풍부하여 고구려에 공물로 바침.

- ① 고려    ② 백제    ③ 옥저    ④ 삼한

5. 신문왕이 실시한 다음 정책의 목적은?

- 관료전 지급, 녹읍 폐지
- 집사부 시중의 권한 강화
- 국학을 설립하여 유학 교육 실시

- ① 요동 정벌                      ② 왕권의 강화
- ③ 일본으로 문화 전파          ④ 발해와의 교류 확대

6. 다음 내용에 해당하는 국가에 대한 설명은?

- 698년 대조영이 건국함.
- 당나라로부터 '해동성국'이라 불림.

- ① 영고라는 제천 행사를 열었다.
- ② 고구려 계승 의식을 가지고 있었다.
- ③ 광덕, 준풍 등의 연호를 사용하였다.
- ④ 제가 회의를 통해 국가의 중대사를 결정하였다.

7. 다음에서 설명하는 신라의 신분제도는?

혈통의 높고 낮음에 따라 개인의 정치·사회적 활동범위를 결정하였음은 물론, 집과 수레의 크기나 복색 등 일상생활까지 규제하였다.

- ① 골품 제도                      ② 기인 제도
- ③ 사심관 제도                  ④ 상수리 제도

8. 다음에서 설명하는 지역의 현재 명칭은?

- 장수왕이 도읍을 옮기고 남하 정책을 추진한 지역
- 왕건이 서경으로 삼아 북진 정책을 추진한 지역

- ① 공주    ② 개성    ③ 부여    ④ 평양

9. 고려의 신분제도에 대한 설명으로 옳은 것은?

- ① 중류층은 음서와 공음전의 특권을 누렸다.
- ② 양민에는 농민, 상인, 수공업자가 포함되었다.
- ③ 천민은 과거를 통해 신분 상승이 가능하였다.
- ④ 귀족은 하급 지배층으로 행정 실무를 담당하였다.

10. 다음 두 사건으로 알 수 있는 고려 사회의 모습은?

- 이자겸의 난                      ○ 묘청의 서경 천도 운동

- ① 과거제 실시                      ② 호족의 등장
- ③ 6두품의 성장                      ④ 문벌 귀족 사회의 동요

11. 다음 사실의 원인을 제공한 이민족은?

- 수도를 개경에서 강화도로 옮김.
- 국난 극복 염원을 담은 팔만대장경을 제작함.

- ① 거란족    ② 돌궐족    ③ 몽골족    ④ 여진족

12. <보기>에서 고려의 공민왕이 실시한 정책을 고른 것은?

<보기>

- ㄱ. 호패법 실시                      ㄴ. 훈련도감 설치
- ㄷ. 신진 사대부 등용                ㄹ. 전민변정도감 설치

- ① ㄱ, ㄴ    ② ㄱ, ㄹ    ③ ㄴ, ㄷ    ④ ㄷ, ㄹ

13. 경국대전에 대한 설명으로 옳지 않은 것은?
- ① 김부식이 왕명에 의해 편찬하였다.
  - ② 조선 왕조 통치의 기틀이 된 기본 법전이다.
  - ③ 세조 때 편찬하기 시작하여 성종 때 완성하였다.
  - ④ 법전의 완성으로 유교적 통치 질서가 정비되었다.

14. 다음 내용에 해당하는 조선의 관리 등용 제도는?

- 양인 이상 응시가 가능함.
- 문과, 무과, 잡과로 구성됨.
- 정기 시험인 식년시와 특별 시험인 별시를 실시함.

- ① 과거제    ② 음서제    ③ 천거제    ④ 독서삼품과

15. 임진왜란에 대한 설명으로 옳은 것은?

- ① 전쟁 직후 삼전도비가 세워졌다.
- ② 윤관이 별무반을 편성하여 항전하였다.
- ③ 강감찬은 귀주에서 큰 승리를 거두었다.
- ④ 이순신이 연승을 거두며 제해권을 장악하였다.

16. 다음에서 설명하는 문서는?

조선 시대 벼슬을 받는 사람의 이름을 비워 둔 임명장으로 주로 양 난 이후 정부가 부족한 재정을 메우기 위해 발행하였다. 이로 인해 양반 중심의 신분제가 크게 동요하였다.

- ① 군직    ② 공장안    ③ 공명첩    ④ 민정문서

17. 영조의 업적으로 옳은 것은?

- ① 중립 외교를 통해 실리를 추구하였다.
- ② 정책 연구 기관인 집현전을 설치하였다.
- ③ 탕평책을 실시하여 봉당의 대립을 완화하였다.
- ④ 왕실의 위엄을 높이기 위해 경복궁을 중건하였다.

18. 다음 대화와 관련된 조선 시대의 세금 제도는?

이제부터 풍년과 흉년에 관계없이 토지세를 걷는다고 하던데.....  
맞아요! 앞으로는 1결당 4두를 내면 된다고 하네요.



- ① 호포법    ② 영정법    ③ 직전법    ④ 진대법

19. 다음 내용과 관계 깊은 실학자는?

- 『목민심서』, 『경세유표』 등을 저술함.
- 화성을 쌓는 데 이용된 거중기를 제작함.

- ① 이익    ② 박지원    ③ 정약용    ④ 유형원

20. 조선 후기 서민 문화에 대한 설명으로 옳지 않은 것은?

- ① 민화가 유행하였다.    ② 향가가 출현하였다.
- ③ 탈춤이 성행하였다.    ④ 한글 소설이 널리 읽혔다.

21. 다음 내용이 새겨진 조선 시대의 비석은?

“서양 오랑캐가 침범하는데도 싸우지 않는 것은 화친하지는 것이요, 화친을 주장하는 것은 나라를 파는 것이다.”

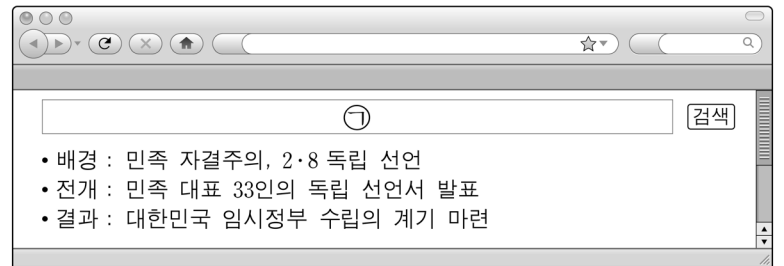
- ① 척화비    ② 단양 적성비
- ③ 백두산 정계비    ④ 광개토 대왕릉비

22. 다음 내용이 설명하는 사건은?

- 전봉준을 중심으로 농민 봉기
- 농민 자치 기구인 집강소 설치
- 우금치 전투 패배로 실패

- ① 갑신정변    ② 을미사변
- ③ 임오군란    ④ 동학 농민 운동

23. 다음은 어떤 역사적 사건을 검색한 결과이다. ㉠에 들어갈 용어는?



- ① 3·1 운동    ② 물산 장려 운동
- ③ 6·10 만세 운동    ④ 광주 학생 항일 운동

24. 다음에서 설명하는 단체는?

김구가 조직한 항일 단체로 식민 통치기관을 파괴하거나 친일 인사를 처단하였다. 대표적인 활동으로 이봉창과 윤봉길의 의거가 있다.

- ① 신간회    ② 독립 협회
- ③ 한인 애국단    ④ 조선 건국 동맹

25. ( )안에 들어갈 알맞은 말은?

북한의 남침으로 인해 국군은 낙동강 유역까지 후퇴하였다. 전열을 가다듬은 국군과 유엔군은 ( ) (으)로 전세를 역전시킬 수 있는 계기를 마련하였다.

- ① 1·4 후퇴    ② 포로 송환
- ③ 중국군 개입    ④ 인천 상륙 작전

※ 확인 사항  
답을 OMR 답안지의 해당란에 정확히 표기했는지 확인하십시오.