

제 1 교시

국 어

수험번호 ( )

성 명 ( )

※ 다음 물음에 대한 가장 옳은 답을 하나만 골라, OMR 답안지에 정확히 표기하시오.

1. 다음의 규정을 적용한 발음으로 옳지 않은 것은?

겹받침 ‘ㄹ, ㅁ, ㅂ’은 어말 또는 자음 앞에서 각각 [ㄱ, ㅁ, ㅂ]으로 발음한다.

- ① 흙[흙] ② 맑다[말따]
③ 읊다[읍따] ④ 젊다[점:따]

2. 다음의 ㉠~㉣ 중 표현이 적절하지 않은 것은?

딸 : 어머니! 또 아버지 약 ㉠ 달이셨어요?
어머니: 응, 이젠 어제 것하고는 ㉡ 틀린 거야. 이제 아버지께 갖다 드려야겠다.
딸 : 제가 할게요.
어머니: 뜨거우니까 이 쟁반에 ㉢ 받치렴. ㉣ 질대로 맨손으로 들어서서는 안 돼.

- ① ㉠ ② ㉡ ③ ㉢ ④ ㉣

3. 다음은 한글 자음의 제자 원리를 설명한 것이다. ㉠과 ㉡이 적용된 글자를 바르게 짝지은 것은?

자음 자모는 발음하는 기관의 모양을 본떠 ‘ㄱ, ㄴ, ㄷ, ㄱ, ㅅ, ㅇ’ 다섯 자를 기본으로 만든 다음, 각각 ㉠ 획을 더하는 가획(加畫)과 ㉡ 글자를 나란히 쓰는 병서(並書)의 원리를 적용하였다.

- ① ㄱ - ㄱ ② ㅂ - ㅍ ③ ㅅ - ㅈ ④ ㅇ - ㅎ

[4~6] 다음 글을 읽고 물음에 답하시오.

내가 집이 가난해서 말이 없으므로 혹 빌려서 타는데, 여위고 둔하여 걸음이 느린 말이면 비록 급한 일이 있어도 감히 채찍질을 가하지 못하고 조심조심하여 곧 넘어질 것같이 여기다가, 개울이나 구렁을 만나면 곧 [A] 내려 걸어가므로 후회하는 일이 적었다. 말이 높고 귀가 날카로운 준마로서 잘 달리는 말에 올라타면 의기양양하게 마음대로 채찍질하여 고삐를 놓으면 언덕과 골짜기가 평지처럼 보이니 심히 장쾌하였다. 그러나 어떤 때에는 위태로워서 떨어지는 근심을 면치 못하였다.

아! 사람의 마음이 옮겨지고 바뀌는 것이 이와 같을까? 남의 물건을 빌려서 하루 아침 소용에 대비하는 것도 이와 같거든, 하물며 참으로 자기가 가지고 있는 것이라.

그러나 사람이 가지고 있는 것이 어느 것이나 빌리지 아니한 것이 없다. 임금은 백성으로부터 힘을 빌려서 ㉠ 높고 부귀한 자리를 가졌고, 신하는 임금으로부터 권세를 빌려 은총과 귀함을 누리며, 아들은 아버지로부터, 지어미는 지아버리로부터, 비복(婢僕)은 상전으로부터 ㉡ 힘과 권세를 빌려서 가지고 있다.

그 빌린 바가 또한 깊고 많아서 대개는 자기 소유로 하고 끝내 반성할 줄 모르고 있으니, 어찌 미혹(迷惑)한 일이 아니겠는가?

그러다가도 혹 잠깐 사이에 그 ㉢ 빌린 것이 도로 돌아가게 되면, 만방(萬邦)의 임금도 외톨이가 되고, 백승(百乘)을 가졌던 집도 ㉣ 외로운 신하가 되니, 하물며 그보다 더 미약한 자야 말할 것이 있겠는가?

맹자가 일컫기를 “남의 것을 오랫동안 빌려 쓰고 있으면서 돌려주지 아니하면, 어찌 그것이 자기의 소유가 아닌 줄 알겠는가?” 하였다.

내가 여기에 느낀 바가 있어서 차마설을 지어 그 뜻을 넓히노라.

- 이곡, 「차마설(借馬說)」 -

4. 윗글의 서술상 특징으로 적절하지 않은 것은?

- ① 대화 장면을 삽입하고 있다.
② 경험한 일을 포함하고 있다.
③ 의문형 문장을 사용하고 있다.
④ 권위 있는 사람의 말을 인용하고 있다.

5. ㉠~㉣ 중 문맥상 의미가 다른 것은?

- ① ㉠ ② ㉡ ③ ㉢ ④ ㉣

6. [A]에서 확인할 수 없는 것은?

- ① 작자는 집이 가난하여 간혹 말을 빌려 탔다.
② 작자는 어떤 때에는 준마 위에서 떨어질지 모른다고 걱정했다.
③ 작자는 잘 달리는 준마에 올라탔을 때는 마음대로 채찍질했다.
④ 작자는 둔하고 걸음이 느린 말을 탈 때면 항상 말에서 떨어졌다.

[7~10] 다음 글을 읽고 물음에 답하시오.

(가) ㉠ 까마득한 날에  
하늘이 처음 열리고  
어데 닭 우는 소리 들렸으랴.

모든 산맥(山脈)들이  
바다를 연모(戀慕)해 휘달릴 때도 [A]  
참아 이 곳을 범(犯)하던 못 하였으리라. ]

끊임없는 광음(光陰)을  
㉡ 부지런한 계절(季節)이 피여선 지고  
큰 강물이 비로소 길을 열었다.

㉢ 지금 눈 나리고  
매화 향기(梅花香氣) 홀로 아득하니  
㉣ 내 여기 가난한 노래의 씨를 뿌려라.

다시 천고(千古)의 뒤에  
백마(白馬) 타고 오는 초인(超人)이 있어  
이 광야(曠野)에서 목놓아 부르께 하리라.

- 이육사, 「광야(曠野)」 -

(나) ㉤ 겨울 나무와  
㉦ 바람  
머리채 긴 바람들은 투명한 빨래처럼  
진중일 가지 끝에 걸려 [B]  
나무도 바람도  
혼자가 아닌 게 된다. ]

혼자는 아니다  
누구도 혼자는 아니다  
나도 아니다.  
실상 하늘 아래 외톨이로 서 보는 날도  
하늘만은 함께 있어 주지 않던가.

삶은 언제나  
은총(恩寵)의 돌층계의 어디쯤이다.  
사랑도 매양  
섭리(攝理)의 자갈밭의 어디쯤이다.

이적진 말로써 풀던 마음  
말없이 삭이고  
얼마 더 너그러워져서 이 생명을 살자.  
황송한 축연이라 알고  
한 세상을 누리자.

새해의 눈시울이  
순수의 얼음꽃,  
승천한 눈물들이 다시 땅 위에 떨어지는  
백설을 담고 온다.

- 김남조, 「설일(雪日)」 -

7. [A], [B]의 공통점으로 적절한 것은?

- ① 대상을 의인화하고 있다.
- ② 청유형 문장을 사용하고 있다.
- ③ 후각적 심상을 활용하고 있다.
- ④ 직유법으로 대상을 형상화하고 있다.

8. ㉠~㉣ 중 다음과 같은 '시인의 의지'가 가장 잘 나타난 것은?

「광야」는 일제 강점기 암울했던 시대에도 뜻을 굽히지 않고 자신이 생각하는 옳은 방향을 지향했던 시인의 의지가 잘 드러난 작품이다.

- ① ㉠                      ② ㉡                      ③ ㉢                      ④ ㉣

9. 다음 중 (나)에서 ㉤와 ㉦의 관계로 가장 적절한 것은?

- ① 경쟁 관계                      ② 공존 관계
- ③ 대립 관계                      ④ 적대 관계

10. 다음 중 (나)를 읽고 이해한 것으로 가장 적절한 것은?

- ① 힘든 일은 피해가는 것이 상책이다.
- ② 삶은 고통의 연속일 뿐, 무의미한 것이다.
- ③ 남들과 함께 지낸다는 것은 정말 피곤한 일이다.
- ④ 혼자였을 때에도 누군가는 내 옆에 있었던 것이다.

[11~14] 다음 글을 읽고 물음에 답하시오.

(가) 인간은 누구나 ㉠ 사유 공간(私有空間)을 필요로 한다.

[A] 전체 인구가 현재의 수준에 머문다고 하더라도 제한된 전체 생활 공간을 고려한다면 개인의 사유 공간은 적정 공간의 한계를 넘을 수 없을 것이다. [B] 윤리적으로 바람직한 것은 사유 공간을 최소한으로 줄이고 그 대신 여러 사람들이 함께 사용할 수 있으면서 사유 공간의 기능도 할 수 있는 ㉡ '공유 공간(公有空間)'을 최대한으로 하는 것이다. 내가 하나의 공간을 독점함으로써 나에게 편리한 점도 많겠으나, 그것이 다른 많은 사람들에게 어떤 불편을 줄 것인지를 의식하는 것이 네거티브리즘적인 사고이다.

(나) 어머니의 자궁이 커져 감에 따라서 신체 내의 다른 공간들은 거기에 적응해서 그 구조를 변화시켜 가듯이, 외부 공간을 침범하는 공간 확장을 최소한으로 줄이면서 하나의 내부 공간을 확대시킬 수 있고, 또 다시 축소시킬 수도 있는 그러한 구조적 가변성이 네거티브리즘적인 사고가 필요로 하는 것이다. 그러한 공간을 ㉢ '자궁 공간(子宮空間)'이라고 한다면, 이것은 자연이 가지고 있는 네거티브리즘적인 공간 이용의 방법을 가장 잘 표현해 주는 개념이라 생각된다. 필요에 따라서 공간의 크기와 형태를 변화시키되 결코 필요 이상의 공간을 차지하게 하지 않는다는 자연의 방법을 가장 잘 이해할 수 있게 해 주는 공간 개념이다. 이것은 또한 자연과 인간의 조화를 모색하고 자연의 입장에 서서 생각해 보자는 네거티브리즘의 대표적인 개념이라고 할 수도 있다.

- 김수근, 「건축과 동양 정신」 -

11. 윗글의 ‘네거티브즘적인 사고’와 관련이 없는 것은?

- ① 개인의 편리만을 추구한다.
- ② 주위의 환경과 조화를 모색한다.
- ③ 상황에 맞추어 유연하게 대처한다.
- ④ 필요 이상의 것을 차지하지 않는다.

12. A, B에 알맞은 접속어를 순서대로 짝지은 것은?

- ① 또는 - 따라서                      ② 또는 - 왜냐하면
- ③ 그러나 - 따라서                    ④ 그러나 - 왜냐하면

13. ㉠, ㉡을 이해한 것으로 가장 적절한 것은?

- ① ㉠을 무한정 늘리는 것이 윤리적으로 바람직하다.
- ② ㉠의 기능은 인구가 늘어나면 필요하지 않게 된다.
- ③ ㉡은 다른 사람의 불편을 고려하지 않는다.
- ④ ㉡은 생활 공간의 부족을 해결하는 대안이 된다.

14. 다음 중 ㉢이 지닌 속성으로 가장 적절한 것은?

- ① 가변성      ② 고정성      ③ 불변성      ④ 획일성

[15~18] 다음 글을 읽고 물음에 답하시오.

(가) 처음에 말하던 장교가 다시 입을 연다.  
 “㉠ 동무의 심정도 잘 알겠소. 오랜 포로 생활에서 제국 주의자들의 간사한 꼬임수에 유혹을 받지 않을 수 없었다는 것도 용서할 수 있소. 그런 염려는 하지 마시오. 공화국은 동무의 하찮은 잘못을 탓하기보다도 동무가 조국과 인민에게 바친 충성을 더 높이 평가하오. 일체의 보복 행위는 없을 것을 약속하오. 동무는…….”  
 “중립국.”  
 중공 대표가 날카롭게 무어라 외쳤다. 설득하던 장교는 증오에 찬 눈초리로 명준을 노려보면서 내뱉었다.  
 “㉡ 좋아.”  
 눈길을, 방금 도어를 열고 들어서는 다음 포로에게 옮겨 버렸다.  
 아까부터 그는 설득자들에게 간단한 한 마디만을 되풀이 대꾸하면서, 지금 다른 천막에서 동시에 진행되고 있을 광경을 그려 보고 있었다. 그리고 그 자리에도 자기를 세워 보고 있었다.

(나) “자넨 어디 출신인가?”  
 “…….”  
 “음, 서울이군.”  
 설득자는 앞에 놓인 서류를 뒤적이면서  
 “㉢ 중립국이라지만 막연한 얘기로. 제 나라보다 나은 데가 어디 있겠어요? 외국에 가 본 사람들이 한결같이 하는 얘기지만, 밖에 나가 봐야 ㉣ 조국이 소중한다는 걸 안다고 하잖아요? ㉤ 당신이 지금 가슴에 품은 울분은 나도 압니다. 대한민국이 과도기적인 여러 가지 ㉥ 모순

을 가지고 있는 걸 누가 부인합니까? 그러나 대한민국엔 ㉦ 자유가 있습니다. 인간은 무엇보다도 자유가 소중한 것입니다. 당신은 북한 생활과 포로 생활을 통해서 이중으로 그걸 느꼈을 겁니다. 인간은…….”

“중립국.”

“허허허, 강요하는 것이 아닙니다. 다만, 내 나라 내 민족의 한 사람이 타향 만 리 이국 땅에 가겠다고 나서서, 동족으로서 어찌 한 마디 참고되는 이야길 안 할 수 있겠습니까? 우리는 이곳에 남한 2천만 동포의 부탁을 받고 온 것입니다. 한 사람이라도 더 건져서 조국의 품으로 데려오라는…….”

“중립국.”

“당신은 고등 교육까지 받은 지식인입니다. 조국은 지금 당신을 요구하고 있습니다. 당신은 위기에 처한 조국을 버리고 떠나 버리렵니까?”

“중립국.”

“지식인일수록 불만이 많은 법입니다. 그러나 그렇다고 제 몸을 없애 버리겠습니까? ㉧ 중기가 낮다고 말이지요.  
 (중략)

㉨ 나는 당신을 처음 보았을 때, 대단히 인상이 마음에 들었습니다. 뭐 어떻게 생각지 마십시오. 나는 동생처럼 여겨졌다는 말입니다. 만일 남한에 오는 경우에, 개인적인 조력을 제공할 용의가 있습니다. 어떻습니까?”

명준은 고개를 쳐들고, 반듯하게 된 천막 천장을 올려다본다. 한층 가락을 낮춘 목소리로 혼잣말 외듯 나직이 말할 것이다.

“중립국.”

- 최인훈, 「광장」 -

15. 윗글의 상황에 대한 설명으로 가장 적절한 것은?

- ① 명준은 근거를 들면서 주장하고 있다.
- ② 명준은 일관된 태도를 고수하고 있다.
- ③ 명준은 상대방의 의견을 수용하고 있다.
- ④ 명준은 자신의 입장을 장황하게 말하고 있다.

16. ㉠~㉨ 중 말하는 목적이 다른 하나는?

- ① ㉠                      ② ㉡                      ③ ㉢                      ④ ㉨

17. (나)에서 설득자가 내세우는 논리가 아닌 것은?

- ① 2천만 동포들의 반대는 충분히 설득할 수 있다.
- ② 제 나라보다 더 나은 곳을 찾는 것은 쉽지 않다.
- ③ 남한에는 명준이 지식인으로서 해야 할 역할이 있다.
- ④ 제안을 받아들일 경우 개인적으로 도움을 줄 수 있다.

18. ㉠~㉨ 중 ㉧과 관련이 깊은 것은?

- ① ㉠                      ② ㉡                      ③ ㉢                      ④ ㉨

[19~22] 다음 글을 읽고 물음에 답하십시오.

(가) 살어리 살어리랏다 청산(靑山)에 살어리랏다.  
 멀위랑 드래랑 먹고 청산(靑山)에 살어리랏다.  
 알리알리 알랑성 알라리 알라

우러라 우러라 새여 자고 니러 우러라 새여.  
 ㉠ 넒라와 시름 ㉡ 한 나도 자고 니러 우니로라.  
 알리알리 알랑성 알라리 알라

가던 새 가던 새 본다 ㉢ 물 아래 가던 새 본다.  
 잉 무든 장글란 가지고 물 아래 가던 새 본다.  
 알리알리 알랑성 알라리 알라

이링공 더링공 햐야 나즈란 디내와손더.  
 ㉣ 오리도 가리도 업슨 바므란 쏘 엇디 호리라.  
 알리알리 알랑성 알라리 알라

- 작자 미상, 「청산별곡(靑山別曲)」 -

(나) 비로봉(毘盧峰) 상상두(上上頭)의 올라 보니 괴 뒤신고.  
 동산(東山) 태산(泰山)이 어느야 놉돏던고.  
 노국(魯國) 조분 줄도 우리는 모르거든,  
 넓거나 넓은 천하(天下) 엇찌햐야 적닷 말고.  
 어와 더 디위를 어이햐면 알 거이고.  
 오르디 못햐거든 느려가미 고이햐가.  
 원통(圓通)골 ㄴ는 길로 스즈봉(獅子峰)을 츠자가니,  
 그 알피 너러바회 화룡(化龍)쇠 되여세라.

[A] 천년(千年) 노룡(老龍)이 구비구비 서려 이셔,  
 듀야(晝夜)의 흘너 내여 창히(滄海)에 니어시니,  
 풍운(風雲)을 언제 어더 삼일우(三日雨)를 디련는다.  
 음애(陰崖)에 이온 풀을 다 살와 내여스라.

- 정철, 「관동별곡(關東別曲)」 -

19. (가)에서 다음의 밑줄 친 내용과 관련된 연은?

「청산별곡」의 화자는 현실의 고뇌로 인해 ‘청산’을 지향하지만 삶의 터전에 대한 미련을 버리지 못하고 있다.

- ① 1연      ② 2연      ③ 3연      ④ 4연

20. (가), (나)에 대한 설명으로 적절하지 않은 것은?

- ① (가)에는 유사한 어구가 반복된다.  
 ② (가)에는 상세한 여정이 드러난다.  
 ③ (나)에는 4음보의 규칙적인 율격이 드러난다.  
 ④ (나)에는 자연에 대한 비유적 표현이 나타난다.

21. ㉠~㉣의 현대어 표기로 적절하지 않은 것은?

- ① ㉠: 너처럼      ② ㉡: 많은  
 ③ ㉢: 물      ④ ㉣: 올 사람도

22. [A]에 담긴 작가의 의도로 가장 적절한 것은?

- ① 부모님께 효도하려 한다.  
 ② 벗과 함께 휴양을 떠나려 한다.  
 ③ 백성들의 고통을 덜어 주려 한다.  
 ④ 재물을 모아 영화를 누리려 한다.

[23~25] 다음 글을 읽고 물음에 답하십시오.

(가) 호승이 소왓,  
 “상공이 오히려 춘몽(春夢)을 깨지 못하였도소이다.”  
 승상 왓,  
 “사부, 어찌면 소유로 하여금 춘몽을 깨게 하리오?”  
 호승 왓,  
 “이는 어렵지 아니하니이다.”  
 하고, 손 가운데 석장(錫杖)을 들어 석난간을 두어 번 두드리니, 홀연 네 녀 낫골에서 구름이 일어나 대상에 끼어 지척(咫尺)을 분변(分辨)치 못하니, 승상이 정신이 아득하여 마치 취몽 중(醉夢中)에 있는 듯하더니 오래게야 소리질러 가로되,  
 “사부가 어이 정도(正道)로 소유를 인도(引導)치 아니하고 환술(幻術)로 서로 희롱하나뇨?”  
 말을 맞지 못하여서 구름이 걷히니 호승이 간 곳이 없고, 좌우를 돌아보니 팔 낭자가 또한 간 곳이 없는지라 정히 경황(驚惶)하여 하더니, 그런 높은 대와 많은 집이 일시에 없어지고 제 몸이 한 작은 암자 중의 한 포단 위에 앉았으되, 향로(香爐)에 불이 이미 사라지고, 지는 달이 창에 이미 비치었더라.

(나) 스스로 제 몸을 보니 일백여덟 날 염주(念珠)가 손목에 걸렸고, 머리를 만지니 갓 깎은 머리털이 가칠가칠하였으니 완연히 ㉠ 소화상의 몸이요, 다시 대승상의 위(威儀) 아니니, 정신이 황홀하여 오랜 후에 비로소 제 몸이 연화도량(道場) ㉡ 성진 행자인 줄 알고 생각하니, 처음에 ㉢ 스승에게 수책(受責)하여 풍도(豐都)로 가고, 인세(人世)에 환도하여 ㉣ 양가의 아들 되어 장원 급제 한림 학사 하고, 출장입상(出將入相)하여 공명신퇴(功名身退)하고, 양 공주와 육 낭자로 더불어 즐기던 것이 ㉤ 다 하룻밤 꿈이다.

- 김만중, 「구운몽(九雲夢)」 -

23. 밑줄에 대한 설명으로 적절하지 않은 것은?

- ① 불교적 세계관이 드러나 있다.  
 ② 현실과 꿈의 세계가 나타나 있다.  
 ③ 사건 전개에 비현실적 요소가 들어 있다.  
 ④ 객관적 입장에서 역사적 사실을 전달하고 있다.

24. (가)의 ‘호승’을 (나)에서 찾으려면?

- ① ㉠      ② ㉡      ③ ㉢      ④ ㉣

25. ㉤와 관련이 있는 한자 성어로 적절한 것은?

- ① 우이독경(牛耳讀經)      ② 일장춘몽(一場春夢)  
 ③ 침소봉대(針小棒大)      ④ 풍전등화(風前燈火)

※ 확인사항

답을 OMR 카드의 해당란에 정확히 표기하였는가?

제 3 교시

영 어

수험번호 ( )

성 명 ( )

※ 다음 물음에 대한 가장 옳은 답을 하나만 골라, OMR 답안지에 정확히 표기하시오.

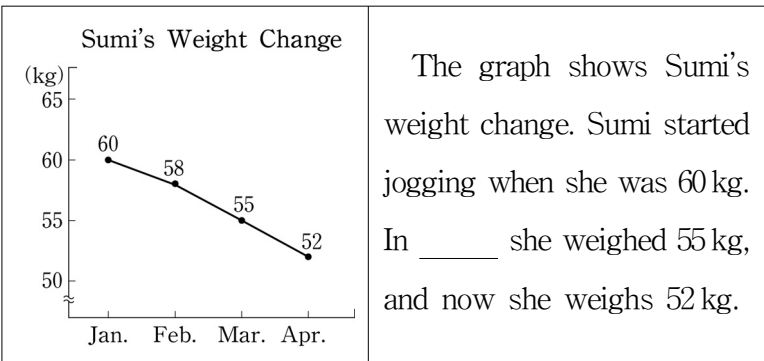
[1~2] 밑줄 친 부분의 뜻으로 알맞은 것을 고르시오.

- 1. Most people like and respect Mr. President.
2. Your password should consist of more than five letters.
3. 두 단어의 의미 관계가 나머지 셋과 다른 것은?

4. 다음 빈칸에 공통으로 들어갈 알맞은 말은?

○ That's exactly \_\_\_\_\_ I mean.
○ He told me about \_\_\_\_\_ his friends were doing.
① why ② that ③ what ④ which

5. 도표의 내용상 빈칸에 들어갈 알맞은 말은?



- ① January ② February ③ March ④ April

6. 다음 격언이 주는 교훈으로 가장 알맞은 것은?

Slow and steady wins the race.
① 성실 ② 우정 ③ 신속 ④ 협동

7. 다음 대화에서 밑줄 친 말의 의도로 가장 알맞은 것은?

A: This is how to prove it. Are you with me?
B: Yes, I am. That's not so difficult.
① 사과하기 ② 확인하기 ③ 허락하기 ④ 거절하기

8. 다음 대화에서 알 수 있는 A의 심경으로 가장 알맞은 것은?

A: I shouldn't have bought a cap.
B: Do you mean you don't like the cap?
A: I don't need it. I should have been more careful when spending money.
① bored ② joyful ③ scared ④ regretful

9. 다음 대화가 이루어지는 장소로 가장 알맞은 것은?

A: Good evening! How can I help you?
B: I have a sore throat.
A: Take this medicine and it's \$5.
B: Here it is. Thanks.
① 약국 ② 은행 ③ 도서관 ④ 동물원

10. 다음에 이어질 대화의 순서로 가장 알맞은 것은?

Which club are you going to join?
(A) Why do you like that one?
(B) I'd like to join the Magic Club.
(C) Because I want to learn some magic tricks.
① (A) - (B) - (C) ② (B) - (A) - (C)
③ (C) - (A) - (B) ④ (C) - (B) - (A)

[11~12] 다음 대화에서 빈칸에 들어갈 알맞은 표현을 고르시오.

11.

A: I lost my watch on the subway.
B: That's too bad! \_\_\_\_\_
A: Thanks. I will.
① Maybe next time.
② What are you interested in?
③ How can I get to the post office?
④ How about checking the lost-and-found?

12.

A: You look tired. What's the matter?
B: I have sleep problems. What should I do?
A: \_\_\_\_\_
① I'm glad you slept well last night
② Thank you for buying me this comfortable bed
③ You should take a warm bath before going to bed
④ I have something to do, so I cannot go to bed now

13. 다음 대화에서 두 사람의 관계로 가장 알맞은 것은?

A: Hello? Can I help you?  
 B: Yes. I'm calling to reserve a single room.  
 A: Sure. How long do you want to stay?  
 B: For six nights.

- ① 경찰 - 시민                      ② 교수 - 학생  
 ③ 호텔 직원 - 고객                ④ 택시 기사 - 승객

[14~15] 다음 빈칸에 공통으로 들어갈 알맞은 말을 고르시오.

14.

○ The meeting will \_\_\_\_\_ place at a hotel.  
 ○ They \_\_\_\_\_ advantage of the dry weather.

- ① put                      ② come                      ③ look                      ④ take

15.

○ How many people were \_\_\_\_\_ at the meeting?  
 ○ There is no bus service at \_\_\_\_\_.

- ① present                      ② moment                      ③ absent                      ④ past

16. 다음 라벨에서 언급되지 않은 것은?

100% WOOL  
 DRY CLEAN  
 DO NOT MACHINE WASH  
 DRY IN SHADE

- ① 옷의 소재                      ② 세탁 방법  
 ③ 건조 방법                      ④ 착용 방법

17. 다음 글에서 밑줄 친 It (it)이 가리키는 것은?

It is a popular Korean rice dish. You can make it by mixing rice with vegetables, meat, and egg together in a bowl. It is loved and eaten throughout Korea and the world.

- ① 갈비찜                      ② 비빔밥                      ③ 빈대떡                      ④ 된장국

18. 다음 글을 쓴 목적으로 가장 알맞은 것은?

Our volunteer service center has many great activities for you. These activities give you a chance to help others. We hope to see you join us.

- ① 감사                      ② 권유                      ③ 동의                      ④ 항의

19. 다음 글의 주제로 가장 알맞은 것은?

The same gesture can have different meanings from culture to culture. For example, the 'thumbs-up' sign, raising your thumb in the air, is commonly used to mean 'good job.' However, be sure that you don't use it in Nigeria because it is considered a very rude gesture.

- ① 좋은 직업의 종류  
 ② 칭찬의 긍정적 효과  
 ③ 나이지리아 여행의 즐거움  
 ④ 문화에 따라 다른 제스처의 의미

[20~21] 다음 글의 빈칸에 들어갈 가장 알맞은 말을 고르시오.

20.

Just before a rain, when the air becomes humid, spiders build more and larger nets. They seem to know that insects will be easier to catch when the humidity is \_\_\_\_\_. The wet weather makes it difficult for them to fly.                      \* humidity: 습도

- ① dry                      ② high                      ③ weak                      ④ empty

21.

In general, men tend to like cooler colors such as blues and greens while women tend to like warmer colors such as reds and pinks. However, choice of a color is becoming specific to each person regardless of the \_\_\_\_\_ between men and women.

- ① height                      ② income                      ③ difference                      ④ friendship

22. 다음 글의 제목으로 가장 알맞은 것은?

There are many ways to save the environment. First, recycle a can. Then you can save enough energy to run a TV for two hours. Second, try to walk, ride a bike, or use a bus or a subway. Also, take a shorter shower. These can save the Earth.

- ① Take a Walk!                      ② Enjoy Your Life!  
 ③ Brush Your Teeth!                      ④ Help the Environment!

23. 다음 글의 전체 흐름과 관계가 없는 문장은?

Teens who cannot stop using computers by themselves show various symptoms. ① They become upset when not using computers. ② Some stay up all night to use computers. ③ You should protect animals. ④ These symptoms can be harmful to teens' health.

\* symptom: 증상

[24~25] 다음 글을 읽고 물음에 답하시오.

Whenever you feel tired out, you should take a day or two off. In other words, you should refresh yourself regularly for your better life. \_\_\_\_\_, you could read a book, or chat with friends on weekends. Then you can feel your energy increase, and feel yourself refreshed.

24. 위 글의 흐름상 빈칸에 알맞은 것은?

- ① For example                      ② In short                      ③ However                      ④ Instead

25. 위 글의 요지로 가장 알맞은 것은?

- ① 휴가는 하루나 이틀 정도가 좋다.  
 ② 피곤할 때 영양제를 복용하는 것이 좋다.  
 ③ 주기적으로 쉬면서 에너지를 보충해야 한다.  
 ④ 독서 클럽을 통해 사교 활동의 범위를 넓힐 수 있다.

※ 확인사항

답을 OMR 카드의 해당란에 정확히 표기하였는가?

제 ② 교시

수 학

수험번호 ( )

성 명 ( )

※ 다음 물음에 대한 가장 옳은 답을 하나만 골라, OMR 답안지에 정확히 표기하십시오.

1. 두 집합  $A = \{2, a, 5, 7\}$ ,  $B = \{x | x \text{는 } 10 \text{보다 작은 홀수}\}$ 에 대하여 합집합  $A \cup B = \{1, 2, 3, 4, 5, 7, 9\}$ 일 때, 상수  $a$ 의 값은?

- ① 1                      ② 3                      ③ 4                      ④ 9

2. 명제 ‘ $x=2$ 이면  $x^2=4$ 이다.’가 참일 때, 다음 중 참인 명제는?

- ① 역                                      ② 대우  
③ 역, 이                                      ④ 이, 대우

3. 실수의 집합에서  $1 + \sqrt{3}$ 의 덧셈에 대한 역원은?

- ①  $-1 - \sqrt{3}$                                       ②  $1 - \sqrt{3}$   
③  $-1 + \sqrt{3}$                                       ④  $1 + \sqrt{3}$

4. 실수  $a, b$ 에 대하여  $(a+1) + (b-3)i = 0$ 이 성립할 때,  $a+b$ 의 값은? (단,  $i = \sqrt{-1}$ )

- ① -2                      ② -1                      ③ 1                      ④ 2

5.  $x$ 에 대한 다항식  $(2x+1)(x-2)$ 를  $ax^2 + bx + c$ 로 나타낼 때,  $a+b+c$ 의 값은? (단,  $a, b, c$ 는 상수)

- ① -4                      ② -3                      ③ -2                      ④ -1

6.  $x^2 - 3x + 5 = (x-1)Q(x) + R$ 이  $x$ 에 대한 항등식일 때, 상수  $R$ 의 값은? (단,  $Q(x)$ 는 다항식)

- ① 0                      ② 1                      ③ 2                      ④ 3

7. 분수식  $\frac{x}{x+y} + \frac{y}{x+y}$ 를 간단히 하면? (단,  $x+y \neq 0$ )

- ① 0    ② 1  
③  $\frac{1}{x+y}$     ④  $\frac{2}{x+y}$

8.  $\sqrt{5-2\sqrt{6}} = \sqrt{a} - \sqrt{b}$ 일 때, 두 실수  $a, b$ 에 대하여  $a+b$ 의 값은? (단,  $a > b$ )

- ① 1                      ② 3                      ③ 5                      ④ 7

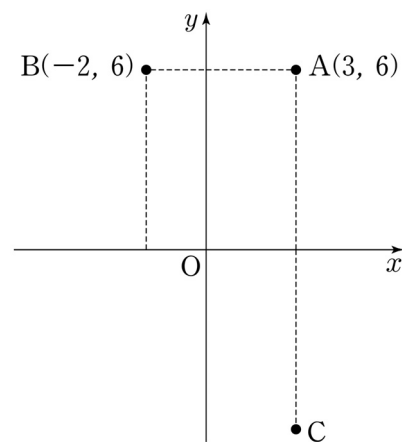
9. 이차방정식  $x^2 + 3x + 1 = 0$ 의 두 근을  $\alpha, \beta$ 라 할 때,  $\alpha + \beta + \alpha\beta + 1$ 의 값은?

- ① -1                      ② 0                      ③ 1                      ④ 2

10. 연립부등식  $\begin{cases} 3x-6 > 0 \\ (x-1)(x-4) < 0 \end{cases}$ 의 해가  $\alpha < x < \beta$ 일 때,  $\alpha + \beta$ 의 값은?

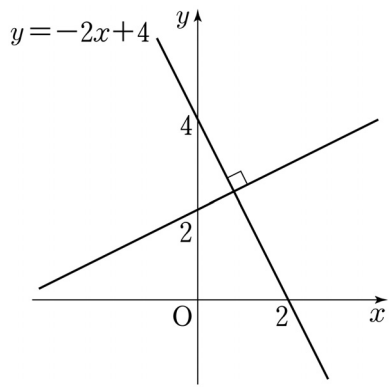
- ① 4                      ② 5                      ③ 6                      ④ 7

11. 그림과 같이 좌표평면 위에 두 점  $A(3, 6)$ ,  $B(-2, 6)$ 이 있다. 점  $A$ 를  $x$ 축에 대하여 대칭이동한 점을  $C$ 라 할 때, 선분  $BC$ 의 길이는?



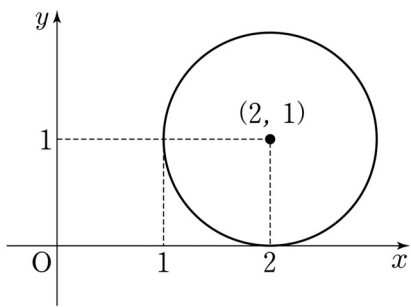
- ① 10  
② 11  
③ 12  
④ 13

12. 직선  $y = -2x + 4$ 와 수직이고 점  $(0, 2)$ 를 지나는 직선의 방정식은?



- ①  $y = -2x + 2$
- ②  $y = -\frac{1}{2}x + 2$
- ③  $y = \frac{1}{2}x + 2$
- ④  $y = 2x + 2$

13. 그림과 같이 중심이  $(2, 1)$ 이고  $x$ 축에 접하는 원의 방정식은?

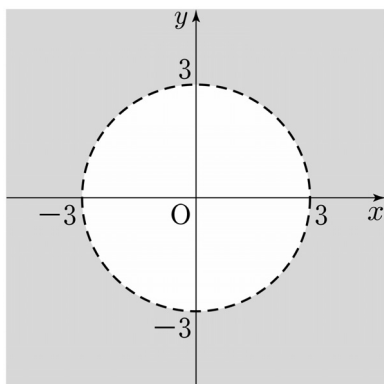


- ①  $(x-2)^2 + (y-1)^2 = 1$
- ②  $(x-2)^2 + (y-1)^2 = 4$
- ③  $(x-1)^2 + (y-2)^2 = 1$
- ④  $(x-1)^2 + (y-2)^2 = 4$

14. 좌표평면 위의 점  $(-2, 1)$ 을  $x$ 축의 방향으로 3만큼,  $y$ 축의 방향으로 2만큼 평행이동한 점의 좌표는?

- ①  $(1, 2)$     ②  $(1, 3)$     ③  $(2, 2)$     ④  $(2, 3)$

15. 그림에서 어두운 부분의 영역을 부등식으로 나타낸 것은?  
(단, 경계선은 제외)



- ①  $x^2 + y^2 < 3$
- ②  $x^2 + y^2 < 9$
- ③  $x^2 + y^2 > 3$
- ④  $x^2 + y^2 > 9$

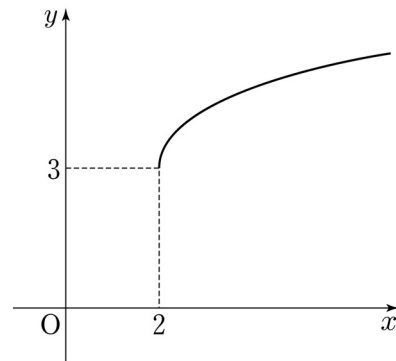
16. 두 함수  $f(x) = 3x^2 + 1$ ,  $g(x) = \frac{1}{2}x + 3$ 에 대한 합성함수  $(g \circ f)(x)$ 에 대하여  $(g \circ f)(1)$ 의 값은?

- ① 4    ② 5    ③ 6    ④ 7

17. 정의역이  $\{x | -1 < x < 2\}$ 일 때, 함수  $y = -(x-1)^2 + a$ 의 최댓값이 3이다. 이 때, 상수  $a$ 의 값은?

- ① 1    ② 2    ③ 3    ④ 4

18. 무리함수  $y = \sqrt{x-a} + b$ 의 그래프가 그림과 같을 때,  $a+b$ 의 값은? (단,  $a, b$ 는 상수)

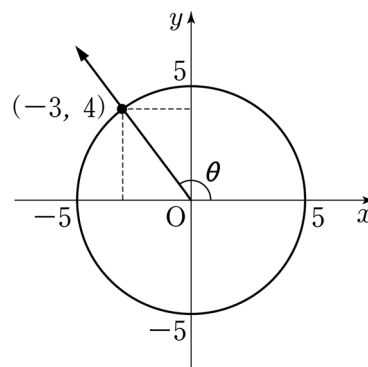


- ① 3
- ② 4
- ③ 5
- ④ 6

19. 반지름의 길이가 2이고, 중심각의 크기가  $\frac{3}{4}\pi$ 인 부채꼴의 넓이는?

- ①  $\frac{\pi}{3}$     ②  $\frac{\pi}{2}$
- ③  $\frac{2}{3}\pi$     ④  $\frac{3}{2}\pi$

20. 그림에서  $\tan \theta$ 의 값은? (단,  $\frac{\pi}{2} < \theta < \pi$ )



- ①  $-\frac{4}{3}$
- ②  $-\frac{3}{4}$
- ③  $\frac{3}{4}$
- ④  $\frac{4}{3}$

※ 확인사항  
답을 OMR 카드의 해당란에 정확히 표기하였는가?

# 제 4 교시 사회

수험번호 ( ) 성명 ( )

※ 다음 물음에 대한 가장 옳은 답을 하나만 골라, OMR 답안지에 정확히 표기하시오.

1. 다음에서 설명하는 것은?

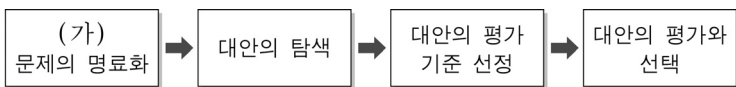
새로운 문화 요소가 등장하거나 다른 문화와 접촉하면서 기존 문화의 특성이 변화하는 것

- ① 문화 정체    ② 문화 단절    ③ 문화 변동    ④ 문화 장벽

2. 정보화 사회에 대한 설명으로 거리가 가장 먼 것은?

- ① 전통적인 권위주의 문화로 대체되었다.
- ② 이전에 비해 다양한 정보를 얻기가 쉬워졌다.
- ③ 정보의 유출로 사회적 문제가 발생하기도 한다.
- ④ 정보의 자산 가치 중요성에 대한 인식이 확대되었다.

3. 다음은 사회적 쟁점의 해결 절차를 나타낸 것이다. (가) 단계에서 해야 할 일로 가장 적절한 것은?



- ① 실천 가능한 모든 해결 방안을 찾아 본다.
- ② 문제의 내용이 무엇인지 뚜렷하게 밝힌다.
- ③ 해결 방안의 적절성을 판단할 수 있는 기준을 세운다.
- ④ 해결 방안별로 장단점을 비교하여 가장 좋은 것을 선정한다.

4. 다음 중 문화 상대주의의 관점을 갖고 있는 사람은?

- ① 갑: 선진국의 대중문화가 항상 최고라고 생각해.
- ② 을: 혐오하는 음식이 나라마다 다른 것은 당연해.
- ③ 병: 한민족의 문화가 세계에서 으뜸이라고 생각해.
- ④ 정: 옷을 입지 않고 생활하는 민족은 미개한 민족이야.

5. 다음 중 우리나라의 국내 총생산(GDP)에 포함되는 것은?

- ① 연예인들의 국군 장병 무료 위문공연
- ② 국내 기업에 종사하는 노동자의 연봉
- ③ 주부가 가사 노동을 하면서 얻은 행복감
- ④ 학생들이 사회봉사 활동을 통해 얻은 경험

6. 다음 상황에서 경기 부양을 위한 정부의 대책으로 가장 적절한 것은?

최근 민간 소비가 위축되어 기업들의 판매 실적이 매우 낮아졌다.

- ① 세금 인상                      ② 저축 장려
- ③ 금리 인상                      ④ 정부 지출 확대

7. 다음 사례에 해당하는 실업 유형은?

인터넷 직거래가 활발해지면서 영업 사원이 실직하였다.

- ① 계절적 실업                      ② 구조적 실업
- ③ 마찰적 실업                      ④ 자발적 실업

8. 다음 상황에서 상대적으로 많은 이익을 얻은 사람은?

통화량의 급속한 증가로 1년 사이에 물가가 5배 상승

- ① 봉급 생활자                      ② 매달 기부하는 사람
- ③ 퇴직 연금 수령자                ④ 실물 자산을 가진 사람

9. 다음에서 설명하는 경제 개념은?

어떤 재화가 생산비나 생산량에서 다른 나라보다 상대적으로 유리한 위치에 있는 것을 말한다.

- ① 보호 무역    ② 공정 무역    ③ 비교 우위    ④ 절대 우위

10. 다음에서 설명하는 정치 문화의 유형은?

- 시민들이 자발적으로 만들어 가는 정치 문화
- 시민들이 자신의 의견을 공청회 등을 통해 자유롭게 전달

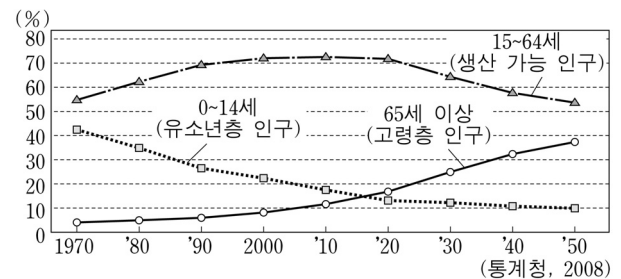
- ① 권위형    ② 향리형    ③ 신민형    ④ 참여형

11. 다음에서 설명하는 것은?

- 정권 획득을 목적으로 함.
- 정부 정책을 지지 또는 반대하면서 정치를 이끄는 역할

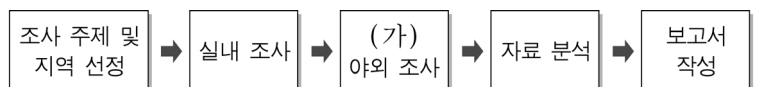
- ① 정당    ② 법원    ③ 언론 기관    ④ 시민 단체

12. 그래프를 통해 알 수 없는 것은?



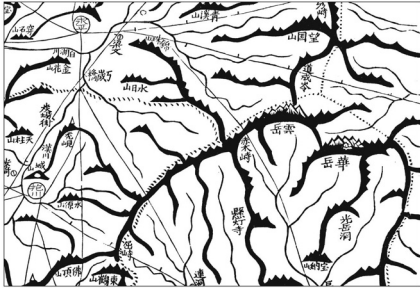
- ① 고령층 인구 비율이 증가하고 있다.
- ② 유소년층 인구 비율이 감소하고 있다.
- ③ 인구 분포의 지역적 불균형이 해소되었다.
- ④ 생산 가능 인구 비율은 2020년 이후 감소한다.

13. 지리 조사 방법에서 (가) 단계에 적합한 활동은?



- ① 설문지 작성                      ② 문헌 자료 수집
- ③ 통계 지도 작성                    ④ 답사 및 사진 촬영

14. 지도에 대한 설명으로 옳은 것은?



<대동여지도>

- ① 조선 후기에 김정호가 제작하였다.
- ② 산의 정확한 높이가 표시되어 있다.
- ③ 동양에서 가장 오래된 세계 지도이다.
- ④ 중국 중심의 세계관이 반영되어 있다.

15. 진달래의 첫 개화일을 통계 지도로 나타낼 때 가장 적절한 것은?

지역	□□지역	○○지역	...	▽▽지역	△△지역
개화일	3월 31일	4월 7일	...	4월 11일	4월 13일

- ① 유선도    ② 점묘도    ③ 등치선도    ④ 단계 구분도

16. 다음 <조건>을 만족하는 입지 선정으로 가장 적절한 곳은?

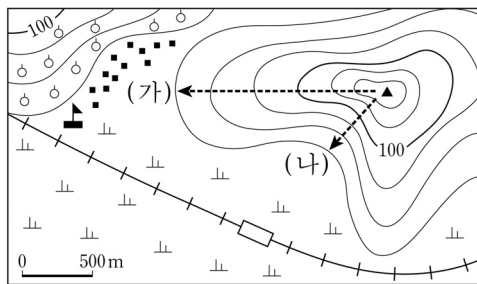
<조건>  
경사도는 5°~10°이고, 남향으로 일조량이 풍부한 곳

경사도				일조량				입지 선정			
○	◆	◆	◆	★	★	△	★	ㄱ			
◆	◆	○	○	★	★	△	△		ㄴ		
◆	○	◆	◆	△	△	★	★				ㄷ
◆	○	◆	◆	★	△	△	△		ㄹ		

경사 0°~5°: ◆    남향: ★  
경사 5°~10°: ○    북향: △

- ① ㄱ    ② ㄴ    ③ ㄷ    ④ ㄹ

17. 지도를 바르게 읽은 것은?



- ① 축척이 1:25,000인 지형도이다.
- ② (가)는 (나)보다 경사가 완만하다.
- ③ 마을의 남쪽에 고속도로가 지나간다.
- ④ 경지는 주로 밭과 과수원으로 이용된다.

18. 다음에서 설명하는 지형은?

- 오염 물질을 정화하는 기능이 있다.
- 썰물 때는 드러나지만, 밀물 때는 물에 잠긴다.
- 최근에는 생태 학습장이나 관광지로도 이용된다.

- ① 갯벌    ② 침식 분지    ③ 해안 단구    ④ 고위 평탄면

19. 기후 요소에 해당하는 것을 <보기>에서 고른 것은?

<보기>  
ㄱ. 기온    ㄴ. 지형    ㄷ. 강수    ㄹ. 해발 고도

- ① ㄱ, ㄴ    ② ㄱ, ㄷ    ③ ㄴ, ㄷ    ④ ㄷ, ㄹ

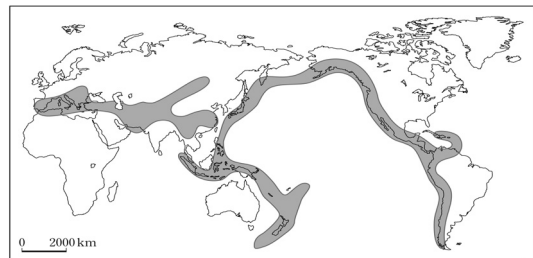
20. 성장 거점 개발 방식에 대한 설명으로 적절하지 않은 것은?

- ① 효율성 극대화가 목표이다.
- ② 주로 개발도상국에서 실시한다.
- ③ 중앙 정부에 의한 하향식 개발 방식이다.
- ④ 낙후 지역을 우선 개발하여 지역 격차를 해소한다.

21. 하천에 의한 퇴적 지형이 아닌 것은?

- ① 범람원    ② 선상지    ③ 삼각주    ④ 파식대

22. 지도에 표시된 지역에서 자주 발생하는 자연재해는?



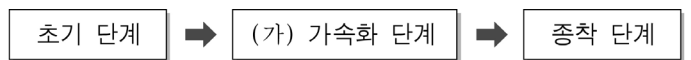
- ① 폭설    ② 가뭄    ③ 지진    ④ 태풍

23. 다음에 해당하는 공업의 입지 유형은?

- 제품의 변질이 우려되는 공업
- 소비자와 잦은 접촉이 필요한 공업
- 식료품 공업, 인쇄 공업 등이 대표적임.

- ① 원료 지향성    ② 동력 지향성
- ③ 시장 지향성    ④ 적환지 지향성

24. 도시화 과정 중 (가) 단계의 특징을 <보기>에서 고른 것은?



<보기>

- ㄱ. 산업화가 빠르게 진행된다.
- ㄴ. 이촌향도 현상이 나타난다.
- ㄷ. 대부분의 인구가 촌락에 거주한다.
- ㄹ. 도시에서 농촌으로의 인구 이동이 매우 활발하다.

- ① ㄱ, ㄴ    ② ㄱ, ㄷ    ③ ㄴ, ㄷ    ④ ㄷ, ㄹ

25. 다음에서 설명하는 환경 문제는?

- 봄철에 중국의 사막에서 발생한 흙먼지가 편서풍에 의해 우리나라로 이동하는 현상
- 호흡기 질환 및 정밀 기계 공업 등에 영향을 미침.

- ① 황사    ② 산성비
- ③ 오존층 파괴    ④ 지하수 고갈

※ 확인사항

답을 OMR 카드의 해당란에 정확히 표기하였는가?



11. 효소에 대한 설명으로 <보기>에서 옳은 것만을 모두 고른 것은?

<보기>

ㄱ. 주성분은 탄수화물이다.    ㄴ. 온도의 영향을 받는다.  
 ㄷ. 활성화 에너지를 낮추어 반응 속도를 증가시킨다.

- ① ㄱ                      ② ㄴ                      ③ ㄱ, ㄷ                      ④ ㄴ, ㄷ

12. 다음 중 세포 호흡으로 에너지를 생성하는 기능을 담당하는 세포 내 기관은?

- ① 액포                      ② 세포막                      ③ 세포벽                      ④ 미토콘드리아

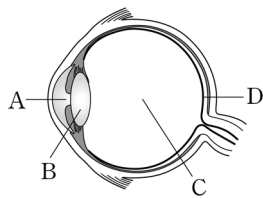
13. 다음은 광합성 과정에서 일어나는 화학 반응을 나타낸 것이다. 다음 중 이 반응의 생성물 두 가지를 옳게 짝지은 것은?

이산화탄소 + 물  $\xrightarrow{\text{빛에너지}}$  (                      ) + (                      )

① 산소, 지방                      ② 산소, 포도당  
 ③ 질소, 단백질                      ④ 질소, 포도당

14. 그림은 눈의 구조를 나타낸 것이다.

A~D 중 명암과 색깔을 구별하는 시세포가 분포하는 곳은?



- ① A                      ② B  
 ③ C                      ④ D

15. 다음에서 설명하는 영양소는?

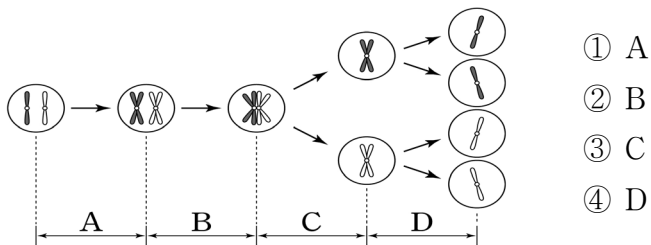
○ 1g당 9kcal의 열량을 낸다.  
 ○ 버터, 견과류 등에 풍부하다.  
 ○ 체온 유지에 중요한 역할을 한다.

- ① 지방                      ② 단백질                      ③ 비타민                      ④ 탄수화물

16. 물질대사와 에너지에 대한 설명으로 옳지 않은 것은?

- ① 기초 대사량은 나이와 관계없이 동일하다.  
 ② 활동 대사량은 활동 시간에 따라 달라진다.  
 ③ 기초 대사량은 생명 유지에 필요한 최소한의 에너지이다.  
 ④ 1일 대사량은 기초 대사량과 활동 대사량을 합한 것이다.

17. 그림은 생식 세포 분열 과정을 나타낸 모식도이다. 세포 1개당 염색체의 수가 반으로 줄어드는 구간은?



18. 지구의 위성인 달에 공기가 거의 없는 주된 이유는?

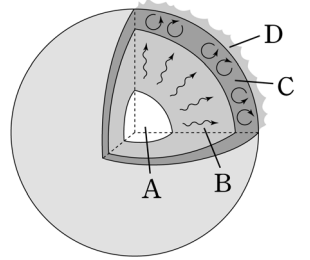
- ① 밀도가 커서                      ② 온도가 낮아서  
 ③ 중력이 작아서                      ④ 생명체가 없어서

19. 다음에서 설명하는 태양계 행성은?

○ 지구와 크기가 거의 같다.  
 ○ 온실 효과로 표면 온도가 약 460°C로 매우 높다.

- ① 수성                      ② 금성                      ③ 화성                      ④ 토성

20. 그림은 태양의 내부 구조를 나타낸 것이다. A~D 중 수소 핵융합 반응이 주로 일어나는 곳은?



- ① A                      ② B  
 ③ C                      ④ D

21. 우리 은하에 대한 설명으로 <보기>에서 옳은 것만을 모두 고른 것은?

<보기>

ㄱ. 타원 은하에 속한다.    ㄴ. 나선팔을 가지고 있다.  
 ㄷ. 태양은 은하 중심에 있다.

- ① ㄴ                      ② ㄷ                      ③ ㄱ, ㄴ                      ④ ㄱ, ㄷ

[22~23] 다음은 지구 온난화에 대한 설명이다. 물음에 답하시오.

지구의 연평균 기온은 지난 100년 동안 약 0.6°C 높아졌고, 이 추세대로라면 2100년경에는 1990년보다 1.4~5.8°C 더 높아질 것으로 보고 있다.

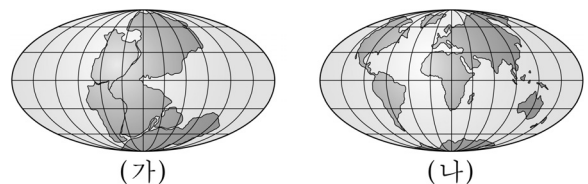
22. 위와 같은 지구 온난화가 계속 진행될 때 일어날 수 있는 현상으로 옳지 않은 것은?

- ① 해수면이 상승한다.                      ② 남극 빙하가 감소한다.  
 ③ 육지 면적이 증가한다.                      ④ 기상이변이 자주 발생한다.

23. 다음 중 지구 온난화를 유발하는 주된 물질은?

- ① 철                      ② 수은                      ③ 이산화탄소                      ④ 염화나트륨

24. 과거에는 그림 (가)와 같이 하나였던 대륙이, 현재는 그림 (나)와 같이 분리되었다. 이와 같이 대륙을 이동시킨 원동력은?



- ① 대기의 순환                      ② 맨틀의 대류  
 ③ 해류의 순환                      ④ 내핵의 운동

25. 지구와 목성의 물리량을 옳게 비교한 것은?

- ① 질량은 지구가 목성보다 크다.  
 ② 밀도는 지구가 목성보다 크다.  
 ③ 자전 주기는 지구가 목성보다 짧다.  
 ④ 공전 주기는 지구가 목성보다 길다.

※ 확인사항  
 답을 OMR 카드의 해당란에 정확히 표기하였는가?

# 제 ⑥ 교시 도 덕

수험번호 ( ) 성 명 ( )

※ 다음 물음에 대한 가장 옳은 답을 하나만 골라, OMR 답안지에 정확히 표기하시오.

1. 다음과 같은 현상의 원인으로 가장 적절한 것은?

세계화의 진전에 따라 인간 삶의 공간은 전 지구로 확대되었고, 시공간적인 거리는 축소되었다.

- ① 교통 및 통신의 발달      ② 문화 예술의 교류 감소
- ③ 경제 활동의 범위 제한    ④ 인간 관계의 범위 축소

2. 다음과 같은 사람들에게 요구되는 덕목은?

- 공공장소에서 큰 소리로 오랫동안 통화하는 사람
- 지하철에서 노약자에게 자리를 양보하지 않는 사람

- ① 검소      ② 경쟁      ③ 배려      ④ 쾌락

3. 밑줄 친 '이것'에 해당하는 사회 현상은?

이것은 가치의 다양성과 서로의 '다름'을 존중하는 장점이 있는 반면, 가치관의 혼란이라는 심각한 문제를 낳기도 한다.

- ① 기계화      ② 다원화      ③ 일원화      ④ 자동화

4. 민주 시민이 지녀야 할 바람직한 자세를 <보기>에서 고른 것은?

<보기>

ㄱ. 극단적 개인주의      ㄴ. 사회적 의무 준수  
 ㄷ. 타인의 권리 존중      ㄹ. 사상의 통제와 획일화

- ① ㄱ, ㄴ      ② ㄱ, ㄹ      ③ ㄴ, ㄷ      ④ ㄷ, ㄹ

5. 밑줄 친 '사회적 도덕 문제'에 해당되지 않는 것은?

사회적 도덕 문제란 그 원인이 사회적 차원에 있는 도덕 문제를 의미하며, 개인적인 노력만으로 해결되기 어렵기 때문에 사회 정책이나 제도의 개선을 통해 해결해야 한다.

- 니부어(Niebuhr, R.) -

- ① 지역 이기주의      ② 심각한 환경 문제
- ③ 친구와의 성격 차이    ④ 관행화된 부정부패

6. 다음 중 '역지사지(易地思之)'의 자세에 해당하는 것은?

- ① 갈등 상황에서 상대방의 입장을 고려한다.
- ② 자신은 소중하므로 자기중심적으로 생각한다.
- ③ 자신의 만족을 위해 무한한 자유를 추구한다.
- ④ 자신에게 주어진 의무보다는 권리를 더 앞세운다.

7. 공동선과 개인과의 관계에 대한 가장 올바른 관점은?

공동선이란 사회 구성원 공동의 목표와 가치를 의미한다.

- ① 공동선을 위해 개인은 얼마든지 희생되어도 좋다.
- ② 공동선과 개인적 권리는 서로 조화를 이루어야 한다.
- ③ 공동선과 개인적 이익이 갈등을 빚는 경우는 전혀 없다.
- ④ 공동선을 추구하면 개인의 존엄성이 절대 지켜지지 않는다.

8. 다음과 같은 갈등이 발생하는 원인은?

- 쓰레기 소각장과 같은 혐오 시설의 입지 반대
- 지역 개발 사업 유치 경쟁으로 인한 주민 갈등 심화

- ① 이상주의      ② 이타주의
- ③ 세계 시민주의    ④ 집단 이기주의

9. 다음 글에 나타난 자연관은?

○ '아는 것이 힘'이며, 과학의 진보가 곧 인류의 진보이다.  
 ○ 자연을 노예로 만들어 인간에게 봉사하도록 해야 한다.  
 - 베이컨(Bacon, F.) -

- ① 유기체적 자연관      ② 생태주의적 자연관
- ③ 천인합일의 자연관    ④ 정복 지향적 자연관

10. 다음에서 설명하는 불교의 이상적 인간상을 일컫는 말은?

- 부처의 바른 깨달음을 추구하며 지혜를 얻은 사람
- 중생을 구제하기 위해 노력하며 자비를 실천하는 사람

- ① 보살(菩薩)    ② 성인(聖人)    ③ 신선(神仙)    ④ 천주(天主)

11. 다음에서 설명하는 도교의 이상적인 삶은?

인위를 거부하고 자연 그대로 어린아이와 같은 순진 무구한 모습과 자연의 섭리대로 소박한 삶을 살아감.

- ① 극기복례(克己復禮)      ② 호연지기(浩然之氣)
- ③ 무위자연(無爲自然)      ④ 경세치용(經世致用)

12. 두 사람이 공통으로 강조하는 것은?



- ① 봉사      ② 자유      ③ 정직      ④ 평화

13. 정보 통신 윤리의 실천으로 적절하지 않은 것은?

- ① 타인 존중                      ② 책임 회피
- ③ 해악 금지                      ④ 저작권 보호

14. 다음 내용이 설명하는 것은?

플라톤이 제시한 이상 국가에서 국가를 다스리는 통치자이며, 지혜, 용기, 절제를 조화롭게 갖춘 이상적인 인간

- ① 군인(軍人)                      ② 시민(市民)
- ③ 철인(哲人)                      ④ 생산자(生産者)

15. 다음과 같이 주장한 사상가는?

○ 인간은 정치적 동물이기 때문에 국가가 필요하다.  
○ 아는 대로 행하기 위해 올바른 습관을 형성해야 한다.  
○ 정의란 합법적이며 공평한 것이고, 우애란 인간 관계의 도리이다.

- ① 토인비                              ② 토플러
- ③ 하이데거                           ④ 아리스토텔레스

16. (     )안에 들어갈 말은?

사회 계약론자들에 의하면, 사람들은 자신의 생명과 재산을 안전하게 지키기 위하여 합의에 의한 계약의 산물로서 (     )을(를) 만들었다.

- ① 개인                      ② 국가                      ③ 민족                      ④ 이웃

17. 다음과 같이 주장하는 사상은?

인생은 고통스러운 것이며 그 원인은 그릇된 욕심과 집착이다. 그러나 누구나 노력하면 깨달음을 통해 스스로 고통의 굴레에서 벗어나 열반에 이를 수 있다.

- ① 유교                      ② 불교                      ③ 도교                      ④ 기독교

18. 다음에서 추구하는 유교의 이상적인 사회는?

○ 모두가 하나 되어 어우러지는 사회  
○ 재화가 공평하게 분배되며 인륜이 구현되는 사회

- ① 대동 사회    ② 무릉도원    ③ 미륵 세상    ④ 소국과민

19. 다음에서 설명하는 것은?

너무 지나치지도 않고 모자라지도 않는 도덕적인 상태

- ① 무모                      ② 비겁                      ③ 욕망                      ④ 중용

20. 바람직한 공동체를 이루기 위해 필요한 것을 <보기>에서 고른 것은?

<보기>

ㄱ. 배타적인 집단주의    ㄴ. 인간적 성숙과 도덕성  
ㄷ. 혈연 중심 연고주의    ㄹ. 미래 세대를 위한 환경 보존

- ① ㄱ, ㄴ                      ② ㄱ, ㄷ                      ③ ㄴ, ㄹ                      ④ ㄷ, ㄹ

21. ㉠에 들어갈 말로 가장 적절한 것은?

누구나 최소한의 인간다운 삶을 보장받을 수 있어야 한다. 그런데 아무리 기본권이 보장되고 공평한 대우를 받는 사회라 하더라도, 타고난 조건이 지나치게 열악한 사회적 약자들은 인간다운 삶이 어려울 것이다.  
그러므로 \_\_\_\_\_ ㉠ \_\_\_\_\_

- ① 사회적 약자의 기본권을 축소해야 한다.
- ② 사회적 약자에 대한 차별을 확대해야 한다.
- ③ 사회적 약자들에게 항상 무관심으로 일관해야 한다.
- ④ 사회적 약자를 보호하고 지원하는 제도를 마련해야 한다.

22. ㉠에 들어갈 내용으로 적절한 것은?

< 롤스(Rawls, J.)의 정의론 >

(1) 제1의 원칙: 평등한 자유의 원칙  
(2) 제2의 원칙: 차등의 원칙  
    ㄱ. 최소 수혜자 우선 배려의 원칙(사회적 약자 보호)  
    ㄴ. \_\_\_\_\_ ㉠ \_\_\_\_\_ (개방된 지위 보장)

- ① 의무의 원칙                      ② 다수결의 원칙
- ③ 공동 책임의 원칙                ④ 기회 균등의 원칙

23. 다음에서 설명하는 국가는?

국민이 나라의 참된 주인이 되고, 국민의 의사에 따라 국가의 모든 정책이 결정되며, 국민을 위한 정치가 이루어 진다.

- ① 독재 국가                      ② 민주 국가
- ③ 전제 국가                      ④ 군주 국가

24. 한민족 공동체 번영을 위한 방안으로 적절하지 않은 것은?

- ① 남한 문화의 우월성만을 강조한다.
- ② 인류의 보편적인 가치를 추구한다.
- ③ 남북한의 평화 체제 구축을 위해 노력한다.
- ④ 북한 이탈 주민과의 조화로운 삶을 추구한다.

25. 다음에서 설명하는 것은?

자기 나라와 민족뿐만 아니라 세계와 인류 모두를 사랑하고 더불어 살아가는 것을 지향하는 민족주의

- ① 열린 민족주의                      ② 배타적 민족주의
- ③ 전체주의적 민족주의              ④ 제국주의적 민족주의

※ 확인사항  
답을 OMR 카드의 해당란에 정확히 표기하였는가?

제 8 교시

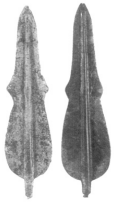
국사

수험번호 ( )

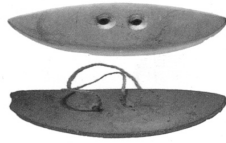
성명 ( )

※ 다음 물음에 대한 가장 옳은 답을 하나만 골라, OMR 답안지에 정확히 표기하시오.

1. 다음 유물이 만들어진 시기의 생활 모습은?



<비파형 동검>



<반달 돌칼>

- ① 고인돌을 만들었다.
- ② 펜석기를 사용하였다.
- ③ 불을 이용하기 시작하였다.
- ④ 토기를 처음으로 사용하였다.

2. 다음에서 설명하는 나라의 제천 행사는?

- 주몽이 건국
- 서옥제 결혼 풍습
- 제가회의에서 나라의 중요한 일을 결정

- ① 영고
- ② 동맹
- ③ 무천
- ④ 계절제

3. 다음에서 설명하는 지역은?

- 삼한에서 정치적 지배자의 권력이 미치지 못한 신성 지역
- 제사장인 천군이 농경과 종교에 대한 의례를 주관한 곳

- ① 소도
- ② 담로
- ③ 9주
- ④ 5소경

4. 다음과 관련된 고구려의 왕은?

- 수도를 국내성에서 평양성으로 옮김.
- 중원 고구려비 건립

- ① 고국천왕
- ② 미천왕
- ③ 소수림왕
- ④ 장수왕

5. 통일 신라의 왕권 전제화와 관련 없는 것은?

- ① 국학 설립
- ② 귀족의 녹읍 폐지
- ③ 호족 세력의 성장
- ④ 상대등 세력의 억제

6. 밑줄 친 사실에 해당하는 인물은?

삼국의 문화는 일본 고대 문화 성립과 발전에 큰 영향을 끼쳤다. 삼국 중 백제에서는 천자문과 논어를 일본에 전하고 가르쳤다.

- ① 혜관
- ② 혜자
- ③ 왕인
- ④ 의상

7. (가)에 들어갈 내용으로 옳은 것은?

**태조 왕건의 호족 세력에 대한 정책**

- 호족 세력 통합 정책: 혼인 정책, 왕씨 성을 줌.
- 호족 세력 견제 정책: (가)

- ① 천거 제도
- ② 음서 제도
- ③ 기인 제도
- ④ 골품 제도

8. 고려 광종이 다음과 같은 정책을 실시한 궁극적 목적은?

- 노비안검법
- 과거 제도
- 백관의 공복 제정
- 독자적 연호 사용

- ① 불교 장려
- ② 왕권 강화
- ③ 귀족 세력 우대
- ④ 공신 세력 우대

9. 다음에서 설명하는 군사 조직은?

- 최씨 무신 정권의 군사적 기반
- 개경 환도에 반대하여 대몽 항쟁 전개

- ① 주현군
- ② 삼별초
- ③ 잡색군
- ④ 속오군

10. 직지심체요절에 대한 설명으로 옳은 것은?

- ① 현재 합천 해인사에 보존되어 있다.
- ② 세계에서 가장 오래된 목판 인쇄물이다.
- ③ 현존하는 세계 최고의 금속 활자본으로 공인되었다.
- ④ 부처의 힘으로 몽골의 침략을 물리치기 위해 만들었다.

11. 다음에서 설명하는 고려 시대의 신분은?

- 재산으로 간주하여 국가에서 엄격히 관리함.
- 매매·증여·상속의 방법을 통하여 주인에게 예속됨.

- ① 귀족
- ② 중인
- ③ 양민
- ④ 노비

12. 다음과 같은 정책을 실시한 고려의 왕은?

- 관제 복구
- 정방 폐지
- 친원 세력 숙청
- 쌍성총관부 탈환

- ① 광종
- ② 성종
- ③ 의종
- ④ 공민왕

13. 다음 기능을 담당한 기관에 해당되지 않는 것은?

- 조선 시대에 왕과 대신들을 견제하는 언론 기능을 담당
- 권력의 독점과 부정을 방지

- ① 사헌부    ② 사간원    ③ 홍문관    ④ 의금부

14. 정조가 실시한 정책을 <보기>에서 고른 것은?

<보기>

- ㄱ. 규장각 설치                      ㄴ. 훈민정음 창제
- ㄷ. 장용영 설치                    ㄹ. 세종실록지리지 편찬

- ① ㄱ, ㄴ    ② ㄱ, ㄷ    ③ ㄴ, ㄷ    ④ ㄷ, ㄹ

15. 다음에서 설명하는 상인은?

- ‘송상’으로 불리며 주로 인삼을 재배, 판매함.
- 청·일본과 무역으로 부를 축적

- ① 보부상    ② 경강 상인    ③ 개성 상인    ④ 시전 상인

16. 다음에 해당하는 조선 후기의 세금 제도는?

지방 특산물 대신 쌀·동전·포 등으로 거두어들임.

- ① 영정법    ② 대동법    ③ 균역법    ④ 지조법

17. 다음에서 설명하는 학문은?

- 조선 후기의 사회 모순을 비판하고 해결하려 함.
- 농민 생활 안정과 상공업 진흥에 관심
- 실증적인 연구 방법으로 현실 문제 탐구

- ① 실학    ② 훈고학    ③ 양명학    ④ 고증학

18. 흥선 대원군의 정책은?

- ① 집강소를 설치하였다.
- ② 경복궁을 중건하였다.
- ③ 청과의 사대 관계를 폐지하였다.
- ④ 서양과 통상 수교를 추진하였다.

19. 다음에서 설명하는 곳은?

- 삼국 시대 이래로 우리 민족의 영토
- 일제가 러·일 전쟁 중 시마네현에 불법 편입했음.
- 현재 우리나라 영토임.

- ① 독도    ② 완도    ③ 진도    ④ 대마도

20. 다음을 배경으로 일어난 민족 운동은?

- 월슨의 민족자결주의    ○ 도쿄의 2·8 독립 선언

- ① 동학 농민 운동                      ② 항일 의병 운동  
③ 국채 보상 운동                      ④ 3·1 운동

21. 삽화 속의 두 인물이 참여했을 사건은?

<개항 이후에 살았던 두 인물의 가상 대화>



- ① 임오군란    ② 갑신정변    ③ 갑오개혁    ④ 을미사변

22. 다음 내용과 관련이 깊은 단체는?

- 독립 신문 발행    ○ 만민 공동회 개최    ○ 헌의 6조 결의

- ① 보안회    ② 신민회    ③ 독립협회    ④ 대한자강회

23. 다음에서 설명하는 인물은?

- 민족주의 사학자로서 민족의 혼(魂)을 강조
- 『한국통사』, 『한국독립운동지혈사』 저술

- ① 박은식    ② 문일평    ③ 정인보    ④ 백남운

24. 다음과 같은 구호를 내걸고 일제 강점기에 전개된 경제적 운동은?

“내 살림 내 것으로, 조선 사람 조선 것으로”

- ① 물산 장려 운동                      ② 민립 대학 설립 운동  
③ 6·10 만세 운동                      ④ 광주 학생 항일 운동

25. 다음 내용과 관련 있는 사건은?

- 자유당 정권의 부정 선거
- 경찰이 학생과 시민의 시위를 폭력으로 진압

- ① 6·25 전쟁                              ② 4·19 혁명  
③ 5·18 민주화 운동                      ④ 6월 민주 항쟁

※ 확인사항

답을 OMR 카드의 해당란에 정확히 표기하였는가?