

제 1 교시

국 어

수험번호 ()

성 명 ()

※ 다음 물음에 대한 가장 옳은 답을 하나만 골라, OMR 답안지에 정확히 표기하시오.

1. 음절의 구성 방법이 다음과 같은 것은?

산, 강, 물

- ① 나 ② 의 ③ 길 ④ 아

2. 다음의 특성을 가진 단어가 아닌 것은?

사람이나 사물의 움직임을 나타낸다.

- ① 먹다 ② 웃다 ③ 파랗다 ④ 달리다

3. 관용어가 쓰이지 않은 문장은?

- ① 오늘 내가 너의 콧대를 꺾어 주겠다.
② 나는 네가 오기를 목이 빠지게 기다렸다.
③ 한라산에 오르니 구름이 손에 잡힐 듯하다.
④ 내가 가장 좋아하는 일은 음식을 만드는 것이다.

4. 다음 경고문에 나타난 문제점은?

쓰레기는 쓰레기 봉투에 담아 버릴 것.
그냥 버리는 사람은 고발 조치하겠음.

- ① 부드럽고 공손한 말투를 사용했다.
② 상대방을 위협하는 표현을 사용했다.
③ 자신의 생각을 간접적으로 표현했다.
④ 읽는 사람의 입장이나 기분을 고려했다.

[5~8] 다음 글을 읽고 물음에 답하시오.

(가) 작은 것이 높이 떠서 만물을 다 비취니
밤중의 광명(光明)이 ㉠너만한 이 또 있느냐
보고도 말 아니하니 내 벗인가 하노라
- 윤선도, 「오우가」 -

(나) 사람들이 착하게 사는지 별들이 많이 떴다.
개울물 맑게 흐르는 곳에 마을을 이루고
물바가지에 떠 담던 접동새 소리 별 그림자
그 물로 쌀을 씻어 밥 짓는 냄새 나면
굴뚝 가까이 내려오던
밥티처럼 따스한 별들이 뜬 마을을 지난다.

사람이 순하게 사는지 별들이 참 많이 떴다.
- 도중환, 「어떤 마을」 -

(다) ㉡돌담에 속삭이는 햇발같이
풀 아래 웃음짓는 샘물같이
내 마음 고요히 고운 봄 길 위에
오늘 하루 하늘을 우러르고 싶다.
- 김영랑, 「돌담에 속삭이는 햇발」 -

5. (가)와 (나)에 대한 설명으로 적절하지 않은 것은?

- ① (가) - 자연물에 대한 친밀감을 표현하고 있다.
② (가) - 우울하고 어두운 분위기를 느낄 수 있다.
③ (나) - 평화로운 마을의 모습을 표현하고 있다.
④ (나) - 고요하고 따뜻한 분위기를 느낄 수 있다.

6. 밑줄 친 ㉢이 가리키는 것은?

- ① 물 ② 돌 ③ 달 ④ 소나무

7. 밑줄 친 ㉣과 같은 표현법이 쓰인 것은?

- ① 오월은 계절의 여왕이다.
② 인생은 짧고, 예술은 길다.
③ 죽어도 아니 눈물 흘리오리다.
④ 꽃 핀 것처럼 환하게 밝아진다.

8. 다음 밑줄 친 구절과 심상이 같은 것은?

빠꾸기 영 우에서 / 한나절 울음 운다.

- ① 별들이 많이 떴다 ② 접동새 소리
③ 밥 짓는 냄새 ④ 밥티처럼 따스한 별

[9~11] 다음 글을 읽고 물음에 답하십시오.

그러나 우리 어린애들은 전혀 달랐다. 어른들 마음과는 아무 상관없이 누나와 나는 피란민들을 마냥 부러워하고 있었다. 세상의 저쪽 끝에서 와서 다른 저쪽 끝까지 가려는 사람들 같았다. 무거운 짐을 들고 불편한 몸을 이끌며 길을 떠나는 그들의 모습이 오히려 우리들 눈에는 새의 깃털만 큼이나 가벼워 보였다. 그들처럼 마음 내키는 대로 세상을 여기저기 떠돌아다니지 않고 우리는 왜 마을에 붙박여 살아야 하는지 도무지 이해할 수가 없었다. 그래서 ㉠ 우리도 피란을 떠나자고 아버지한테 조르기로 걱정했다.

<중략>

이런 곡절 끝에 명선이는 우리 집에서 살게 되었다. 마지막으로 마을에 남게 된 유일한 ㉡ 피란민이었다. 인민군한테 발뒤꿈치를 밟혀 가며 피란을 내려왔던 명선네 친척들은 역시 인민군보다 한 걸음 앞서 부랴사랴 우리 ㉢ 마을을 떠나면서 명선이를 버리고 갔다. 그래서 명선이는 피란민 일가가 묵다가 떠난 자리에서 ㉣ 동네 사람들에게 하나의 골치 아픈 ㉤ 뒤통거리로 발견되었다. 누나하고 내가 할머니를 따라 피란을 떠나던 바로 그날 아침의 일이었다.

- 윤희길, 「기억 속의 들꽃」 -

9. 위 소설의 서술자는?

- ① 나 ② 누나 ③ 아버지 ④ 할머니

10. 밑줄 친 ㉠의 이유로 알맞은 것은?

- ① 좋은 학교에 가고 싶어서
 ② 고향 마을에 붙박여 살고 싶어서
 ③ 도시에서 좋은 친구를 사귀고 싶어서
 ④ 마음 내키는 대로 떠돌아다니고 싶어서

11. 밑줄 친 ㉡~㉤ 중, 시대적 상황을 짐작할 수 있는 것은?

- ① ㉡ ② ㉢ ③ ㉣ ④ ㉤

[12~13] 다음 글을 읽고 물음에 답하십시오.

웃음소리들은 높아졌다. 그런 그 웃음소리들이 사라지기도 전에 김 침지는 훌쩍훌쩍 울기 시작하였다. 치삼은 어이없이 주정뱅이를 바라보며

“금방 웃고 지랄을 하더니 우는 건 무슨 일인가?”
 김 침지는 연해 코를 들이마시며,
 “우리 마누라가 죽었다네.”

“뭐, 마누라가 죽다니, 언제?”

“이놈아, 언제는? 오늘이지.”

“예끼 미친놈, 거짓말 마라.”

“거짓말은 왜, 참말로 죽었어, 참말로……. 마누라 시체를 집에 빼들쳐 놓고 내가 술을 먹다니, 내가 죽일 놈이야, 죽일 놈이야.”

하고 김 침지는 엉엉 소리를 내어 운다.

치삼은 흥이 조금 깨어지는 얼굴로,

“원, 이 사람이, 참말을 하나, 거짓말을 하나? 그러면 집으로 가세, 가.”

하고 우는 이의 팔을 잡아당기었다.

치삼의 잡는 손을 뿌리치더니, 김 침지는 눈물이 글썽글썽한 눈으로 싱그레 웃는다.

“죽기는 누가 죽어.”

하고 득의양양…….

“죽기는 왜 죽어, 생때같이 살아만 있단다. 그년이 밥을 죽이지. 인제 나한테 속았다, 인제 나한테 속았다.”

하고 어린애 모양으로 손뼉을 치며 웃는다.

“이 사람이 정말 미쳤단 말인가? 나도 아주먼네가 앓는단 말은 들었는데.”

하고 치삼이도 어떤 불안을 느끼는 듯이 김 침지에게 또 돌아가라고 권하였다.

“안 죽었어, 안 죽었대도 그래.”

김 침지는 화증을 내며 확신 있게 소리를 질렀으며, 그 소리엔 안 죽은 것을 믿으려고 애쓰는 가락이 있었다. 기어이 일 원 어치를 채워서 곱빼기 한 잔씩 더 먹고 나왔다. 콧물 비는 의연히 추적추적 내린다.

- 현진건, 「운수 좋은 날」 -

12. ‘김 침지’의 심리 상태와 거리가 먼 것은?

- ① 큰 불행이 닥칠 것을 예감하고 있다.
 ② 친구에게 아내의 허물을 드러내려 한다.
 ③ 병든 아내가 걱정이 되어 마음이 무겁다.
 ④ 집으로 가는 것을 몹시 불안해 하고 있다.

13. 글의 제목에 대한 설명이다. () 안에 들어갈 말로 가장 적절한 것은?

제목 ‘운수 좋은 날’은 가장 비극적인 날을 ()으로 표현한 것이다. 작품의 제목은 ‘운수 좋은 날’이지만, 그 내용은 가장 운수가 나쁜 날이다. 이것은 외면적 행운 뒤에 비극적 결말이 준비되어 있다는 모순된 현실을 극적으로 제시한다.

- ① 객관적 ② 반어적 ③ 설득적 ④ 체험적

[14~16] 다음 글을 읽고 물음에 답하시오.

(가) 호랑이는 우리 민족의 건국 신화인 단군 신화에서부터 등장한다. 호랑이는 고려 시대의 기록이나 최근에 조사된 민속 자료에서는 산신(山神)으로 나타나는데, ‘산손님’, ‘산신령’, ‘산군(山君)’, ‘산돌이’, ‘산지킴이’ 등으로 불리기도 하였다. 이처럼 신성시된 호랑이가 우리의 설화나 민화 속에서는 여러 가지 모습으로 나타난다. 설화나 민화 속에서 우리는 무서운 호랑이, 익살스러운 호랑이, 정이 철철 넘치는 호랑이, 신이(神異)한 호랑이를 만날 수 있다. 여기에서는 우리 민족의 삶의 모습이 설화 속의 호랑이를 통해 어떻게 형상화되어 있는지 살펴볼 것이다.

(나) 우리 민족에게 효는 인간이 지켜야 할 가장 큰 도리였다. 이처럼 인간의 효성에 감동한 호랑이 이야기가 많이 있다. 여름철에 홍시를 구하려는 효자를 등에 태워 홍시가 있는 곳으로 데려다 준 호랑이 이야기, 고개를 넘어 성묘 다니는 효자를 날마다 태워다 준 호랑이 이야기 등이 있다.

(다) 옛날에 한 나무꾼이 산속에서 호랑이를 만났다. 그는 두려움에 떨다가 정신을 가다듬고 호랑이를 ‘형님’이라고 불렀다. 호랑이가 그에게 형님이라고 부르는 까닭을 묻자, 그가 말했다.

“우리 어머니가 첫아이를 낳았는데, 호랑이 탈을 쓰고 있어서 할 수 없이 산에 버렸답니다. 그 후, 어머니는 버린 아들이 몹시 보고 싶어 눈물을 흘린 날이 많았다고 합니다. 어머니가 버렸다는 이가 형님임이 분명합니다.”

이 말을 들은 호랑이는 그를 동생으로 생각하고, 그의 어머니를 자기 어머니처럼 봉양하였다.

- 최운식, 「설화 속의 호랑이」 -

14. 글 전체에서 (가)의 역할로 알맞은 것은?

- ① 글쓴이의 당부 ② 앞의 내용 요약
- ③ 이어질 내용 소개 ④ 주장에 대한 근거 제시

15. (나)에 쓰인 설명 방법은?

- ① 예시 ② 분석 ③ 정의 ④ 과정

16. (다)와 가장 관계 깊은 속담은?

- ① 호랑이 없는 곳에 여우가 왕 노릇 한다.
- ② 남의 잔치에 배 놓아라 감 놓아라 한다.
- ③ 가랑잎이 솔잎더러 바스락거린다고 한다.
- ④ 호랑이 굴에 들어가도 정신만 차리면 산다.

[17~19] 다음 글을 읽고 물음에 답하시오.

집에 들어오니, 시골에서 친척 한 분이 올라와 있었다. 친척에게 몇 푼의 용돈을 탄 나는 군고구마를 사러 다시 골목길로 나갔다. 그런데 어두운 골목 끝 카바이드 등불이 출렁거리고 있는 군고구마 통 옆에 그 아이가 아저씨와 다정하게 앉아 있는 것이 보였다. 이튿날, 골목에서 그 아이를 만났을 때 사연을 들을 수 있었다. 아저씨가 밤이면 팔다 남은 군고구마를 주고, 또 학비도 도와준다는 것이었다.

㉠ 그 아이는 배고픔을 잊게 되었고, 힘이 솟아나 농구를 잘 할 수 있게 된 것이었다. 나는 이 사연을 친구들에게 퍼뜨렸고, 우리는 건빵 내기 대신에 군고구마 내기를 하게 되었다. 군고구마 장수 아저씨는 가난한 동네 아이들을 이렇게 돕고 있었다.

아저씨는 봄이 될 무렵, 다른 장사를 해야 한다며 우리 곁을 떠났지만, 그 후에도 아이를 도와 주는 일은 그치지 않았다.

가난하지만 마음씨 착했던 군고구마 장수 아저씨가 우리와 한패가 되어 놀면서, 어질고 착하게 자라기를 빌던 아름다운 마음을 지금도 기억하고 있다. ㉡ 아이들과 함께 놀아 주던 아저씨의 그런 따뜻한 정이 지금은 왜 사라지고 없을까?

- 박동규, 「내 생애 가장 따뜻한 날들」 -

17. 위 글의 특징으로 적절한 것은?

- ① 역사적으로 의미 있는 사건을 조명하고 있다.
- ② 꾸며진 인물들을 통하여 허구의 세계를 그리고 있다.
- ③ 일상생활 속에서 경험한 바를 통해 감동을 주고 있다.
- ④ 객관적인 설명을 중심으로 글의 내용을 전달하고 있다.

18. ㉠에 알맞은 접속어는?

- ① 그래서 ② 그러나
- ③ 그리고 ④ 왜냐하면

19. 밑줄 친 ㉡에 나타난 글쓴이의 심정으로 가장 알맞은 것은?

- ① 초조함 ② 미안함
- ③ 너그러움 ④ 안타까움

[20~22] 다음 글을 읽고 물음에 답하시오.

(가) 외계인이 이 지구를 관찰한다면, 밤마다 60억의 인간이 사는 이 지구에서 벌어지는 똑같은 광경 - 10억 이상의 인간이 똑같이 생긴 상자 앞에 앉아 뉘을 잃고 바라보고 있는 괴상한 광경 - 을 보고, 그것은 근래에 와서 나타난 괴이한 일이라고 생각할 것이다.

문제는 외계인이 어떻게 생각하느냐가 아니라, 우리 자신이 이러한 변화를 별다른 비판 없이 자연스럽게 받아들이고 점점 그 속에 깊이 빠져 들어간다는 데 있다. 특히, 텔레비전 시대에 태어난 이른바 텔레비전 세대인 새 인류는, 텔레비전이라는 ㉠눈으로 씹는 ㉡짚을 버리지 못하며, 전파를 통해 들어오는 ㉢마약을 주는 대로 받아 먹게 되어, 급기야는 텔레비전이 이끄는 대로 따라다니는 불쌍한 ㉣포로의 신세가 되기도 한다.

- 김규, 「눈으로 씹는 껌, 텔레비전」 -

(나) 텔레비전은 활용만 잘 하면 인간 생활에 매우 유용한 매체이다. 막강한 힘을 지녔을 뿐만 아니라, 시청자가 어떻게 활용하느냐에 따라서 쓰임새가 다양할 수 있기 때문이다.

먼저, 텔레비전은 강력한 교육적 기능을 가지고 있다. 현대 사회에서 텔레비전은 가장 영향력 있는 사회 교육 교사로서의 역할을 한다. 텔레비전을 통해 제공되는 수많은 유용한 내용의 메시지들은 시청자에게 올바른 삶을 살아가는 지표 역할을 할 수 있다. 바람직한 생활의 가치 규범을 가르쳐 줄 뿐 아니라, 언어, 의상, 관습 등 모든 면에서 사회화의 기능을 담당하는 중요한 학습 수단으로 활용될 수 있다.

- 김기태, 「우리의 친구, 텔레비전」 -

20. 위와 같은 글을 읽을 때 유의할 점은?

- ① 등장 인물의 심리 변화를 파악한다.
- ② 언어의 아름다움을 느끼며 감상한다.
- ③ 등장 인물 간의 갈등 양상을 파악한다.
- ④ 주장에 대한 근거가 타당한지 파악한다.

21. 밑줄 친 ㉠~㉣ 중, 비유된 표현이 아닌 것은?

- ① ㉠ ② ㉡ ③ ㉢ ④ ㉣

22. (나)와 텔레비전에 대한 관점이 같은 것은?

- ① 텔레비전은 가족 간의 대화를 단절시키고 있어.
- ② 텔레비전은 필요한 정보를 얻는 창구이기도 해.
- ③ 텔레비전에는 폭력적이고 선정적인 내용도 많아.
- ④ 텔레비전을 너무 오랫동안 시청하면 눈이 나빠져.

23. 다음에서 설명하는 언어의 특징은?

과거에 ‘되’라는 말은 ‘산’을 뜻하는 우리 고유어였다. 그러나 ‘산’이라는 한자어가 들어오면서 점차 덜 쓰이게 되고, 현재는 쓰이지 않는 말이 되었다. 이와 같이 언어도 시간의 흐름에 따라 변화를 겪게 된다.

- ① 언어의 규칙성 ② 언어의 역사성
- ③ 언어의 사회성 ④ 언어의 창조성

24. 다음과 같은 음운의 변동이 나타나는 것은?

‘ㄷ, ㅌ’이 ‘ㅣ’ 모음을 만나 ‘ㅈ, ㅊ’으로 바뀌는 음운 현상

- ① 미단이 ② 바느질 ③ 책가방 ④ 한라산

25. 다음 ㉠~㉣ 중, 글의 통일성을 깨뜨리는 문장은?

㉠ 돼지는 후각이 빼어나게 발달되어 있다. ㉡ 멧돼지는 몇 십 리 밖에 있는 포수의 화약 냄새를 맡고 일찌감치 도망쳐 버릴 정도로 후각이 발달되어 있다. ㉢ 하지만, 멧돼지의 그 사나운 생김새가 우리를 위협하기는 한다. ㉣ 집돼지도 마찬가지로 냄새 맡는 기능이 매우 발달되어 있는데, 제 새끼와 다른 새끼를 구별하거나 주인과 남을 구별할 때에 주로 후각을 이용한다.

- ① ㉠ ② ㉡ ③ ㉢ ④ ㉣

※ 확인사항
답을 OMR 답안지의 해당란에 정확히 표기하였는가?

제 3 교시

영 어

수험번호 () 성 명 ()

※ 다음 물음에 대한 가장 옳은 답을 하나만 골라, OMR 답안지에 정확히 표기하시오.

1. 다음 단어들을 모두 포함할 수 있는 것은?

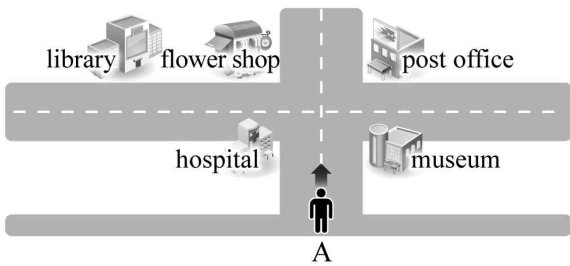
cook doctor pilot singer

- 1 job 2 food 3 place 4 country

2. 두 단어의 의미 관계가 나머지 셋과 다른 것은?

- 1 buy - sell 2 start - finish 3 speak - talk 4 ask - answer

3. 대화에서 A가 찾고 있는 곳은?



A: Excuse me. Where is the _____?
B: Go straight one block. And turn left. It's next to the flower shop.

- 1 hospital 2 library 3 museum 4 post office

[4~5] 빈칸에 들어갈 말로 알맞은 것을 고르시오.

4. I _____ at a hospital last month.

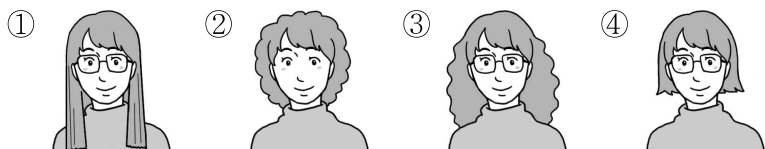
- 1 work 2 worked 3 will work 4 am working

5. My mother wears a hat when _____ goes out.

- 1 I 2 you 3 she 4 they

6. 다음 글에서 묘사하는 인물의 그림으로 알맞은 것은?

Emily is my best friend. She wears glasses. She has long straight hair.



7. 빈칸에 공통으로 들어갈 알맞은 말은?

What are you looking _____?
Korea is famous _____ taekwondo.
* taekwondo: 태권도

- 1 at 2 to 3 for 4 from

8. 그림의 내용으로 보아 빈칸에 알맞은 것은?

Table with 2 columns: orange (1,000원) and apple (500원)

The orange is _____ than the apple.

- 1 cheaper 2 cheapest 3 expensive 4 more expensive

[9~10] 대화의 빈칸에 들어갈 말로 알맞은 것을 고르시오.

9. A: _____ you interested in Korean culture?
B: Yes, I am.

- 1 Am 2 Do 3 Is 4 Are

10. A: _____ did you stay at the hotel?
B: For two weeks.

- 1 How far 2 How long 3 How much 4 How often

11. 대화의 빈칸에 들어갈 말로 적절하지 않은 것은?

A: I think this restaurant serves great food.
B: _____ . The food is really good.

- 1 I think so, too 2 That's right 3 I'm sorry, but I can't 4 I agree with you

12. 대화에 나타난 B의 심정으로 가장 알맞은 것은?

A: You look happy. What happened?
B: I won the first prize in the contest.

- 1 기쁨 2 화남 3 속상함 4 두려움

13. 대화의 빈칸에 들어갈 말로 적절하지 않은 것은?

A: May I speak to Jane, please?
B: _____ .

- 1 Speaking 2 So am I 3 Jane's speaking 4 This is she

14. 대화에서 두 사람의 관계로 가장 알맞은 것은?

A: How can I help you, sir?
 B: I'd like to mail this letter and I need five stamps.
 A: Okay. Here you are.

- ① 교통 경찰 - 시민 ② 도서관 사서 - 학생
- ③ 택시 기사 - 승객 ④ 우체국 직원 - 고객

15. A에 대한 B의 응답이 적절하지 않은 것은?

- ① A: Thank you for the present.
 B: You're welcome.
- ② A: How do you go to school?
 B: By bus.
- ③ A: Why are you upset?
 B: Yes, I do.
- ④ A: Will you do me a favor?
 B: Sure. What is it?

16. 대화가 이루어지는 장소로 가장 알맞은 것은?

A: May I see your movie ticket, please?
 B: Here you are.
 A: Thank you. Please go to Theater 3. Enjoy the movie.

- ① 영화관 ② 수영장 ③ 옷 가게 ④ 동물 병원

17. 밑줄 친 말의 의도로 가장 알맞은 것은?

A: What's wrong with you? You look so down.
 B: My English grade is not good.
 A: Why don't you study harder?

- ① 초대하기 ② 거절하기
- ③ 칭찬하기 ④ 조언하기

18. 대화의 내용을 순서에 맞게 배열한 것은?

(A) Did you watch the baseball game yesterday?
 (B) Our Korean team did.
 (C) No, I didn't. Which team won the game?

- ① (A) - (B) - (C) ② (A) - (C) - (B)
- ③ (B) - (A) - (C) ④ (B) - (C) - (A)

19. 대화의 상황으로 가장 알맞은 것은?

A: Can I help you?
 B: Yes, please. I need a bag.
 A: How about this one? It's on sale now.

- ① 진료하기 ② 물건사기
- ③ 안부묻기 ④ 축하하기

20. 다음 메모를 읽고 알 수 없는 것은?

..... **MEMO**

- To : Alice
- From : David
- Date : April 10th
- Message : The exam is tomorrow.

- ① 보낸 사람
- ② 보낸 날짜
- ③ 시험 날짜
- ④ 시험 과목

21. 자기소개에 대한 다음 글에서 언급되지 않은 것은?

Hi, my name is Sumin. I'm 14 years old. I'm from Seoul. I'm a middle school student. I like science and math. I'm glad to see you.

- ① 나이 ② 출신지
- ③ 가족 ④ 좋아하는 과목

22. 밑줄 친 this가 공통으로 가리키는 것은?

○ We can't live without this.
 ○ We drink this every day.
 ○ We take a shower with this.

- ① fire ② money ③ water ④ shampoo

23. 다음 글의 제목으로 가장 알맞은 것은?

Soccer is my favorite sport. It is fun and exciting. I like running and kicking. I play on the Dragon team. I practice every Tuesday and Saturday.

- ① My Favorite Sport ② My Best Friend
- ③ Unhappy Weekends ④ World-famous Players

24. 다음 글에서 설명하고 있는 계절은?

It begins in March in Korea. It is warm and pleasant. Many flowers come out in this season.

- ① spring ② summer ③ fall ④ winter

25. 다음 글의 내용과 일치하지 않는 것은?

I visited my grandparents today. They grow rice and vegetables. After lunch, I worked in the field. It was hard work, but I learned a lot about farming.

- ① 오늘 나는 조부모님 댁을 방문했다.
- ② 조부모님은 쌀과 채소를 재배하신다.
- ③ 나는 점심을 먹고 들판에서 일을 했다.
- ④ 농사일이 나에게서 힘들지 않았다.

※ 확인사항
 답을 OMR 카드의 해당란에 정확히 표기하였는가?

제 5 교시

과 학

수험번호 ()

성 명 ()

※ 다음 물음에 대한 가장 옳은 답을 하나만 골라, OMR 답안지에 정확히 표기하시오.

1. 다음 설명에 해당하는 힘은?

- 물체가 외부로부터 힘을 받아 모양이 변한 후, 원래의 상태로 되돌아가려는 힘이다.
- 활이나 용수철 저울에 이용된다.

- ① 탄성력 ② 마찰력 ③ 자기력 ④ 전기력

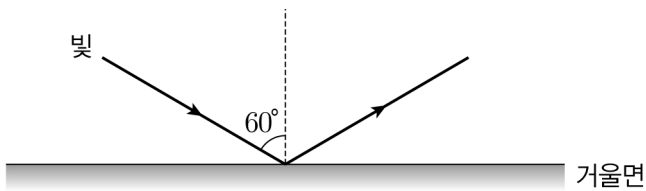
2. 자동차가 400km의 거리를 5시간 동안 이동한 경우 평균 속력은?

- ① 40 km/h ② 60 km/h
- ③ 80 km/h ④ 100 km/h

3. 건조한 상태에서 플라스틱 빗으로 머리를 빗을 때, 머리 카락이 빗에 달라붙는 원인이 되는 것은?

- ① 관성 ② 부력 ③ 풍력 ④ 정전기

4. 그림과 같이 빛이 평면 거울에 입사할 경우 반사각의 크기는?

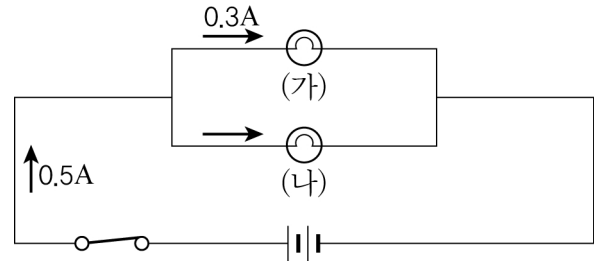


- ① 30° ② 45° ③ 60° ④ 80°

5. 높은 곳에서 물체가 떨어져 지면에 충돌하기까지의 과정에서 감소하는 에너지는? (단, 공기 저항과 마찰은 무시한다.)

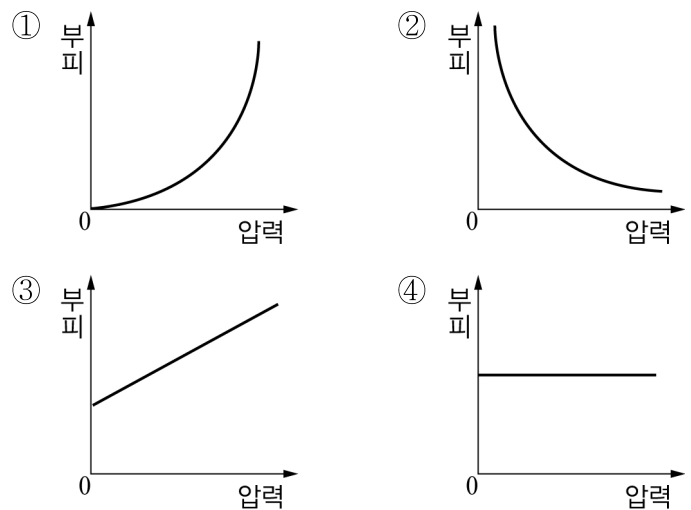
- ① 위치에너지 ② 전기에너지
- ③ 운동에너지 ④ 역학적에너지

6. 그림의 전기 회로에서 스위치를 닫아 전구 (가)에 0.3A의 전류가 흐른다면, 전구 (나)에 흐르는 전류의 세기는? (단, 도선의 전기저항은 무시한다.)

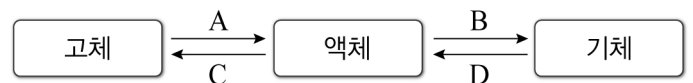


- ① 0.1 A ② 0.2 A ③ 0.3 A ④ 0.4 A

7. 온도가 일정할 때 기체의 압력과 부피의 관계를 바르게 나타낸 그래프는?



8. 물질의 상태변화에서 열에너지를 흡수하는 과정을 바르게 고른 것은?



- ① A, B ② A, C ③ B, D ④ C, D

9. 다음 중 혼합물이 아닌 것은?

- ① 소금물 ② 설탕물 ③ 흙탕물 ④ 증류수

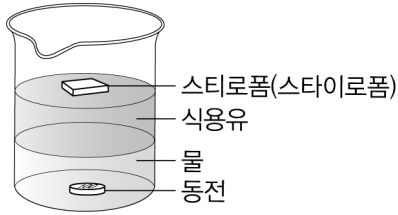
10. 나트륨(Na) 원소의 불꽃 반응 색깔은?

- ① 청록색 ② 붉은색 ③ 노란색 ④ 보라색

11. 물을 나타내는 분자식은?

- ① H₂ ② H₂O ③ CO₂ ④ HCl

12. 그림에서 밀도가 가장 작은 것은?



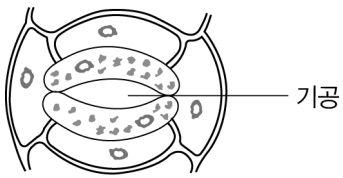
- ① 물
② 동전
③ 식용유
④ 스티로폼(스티어로폼)

13. 다음 설명에 해당하는 것은?

○ 식물 세포에서 관찰된다.
○ 식물 세포의 가장 바깥쪽에 위치하며 세포의 형태를 유지시켜 준다.

- ① 핵 ② 세포막 ③ 세포벽 ④ 세포질

14. 그림은 녹색식물 잎의 표피이다. 기공에서 주로 일어나는 작용은?



- ① 지지 작용
② 증산 작용
③ 저장 작용
④ 광합성 작용

15. 다음 설명에 해당하는 혈액의 구성 성분은?

○ 핵을 가지고 있다.
○ 모양이 불규칙하다.
○ 외부에서 들어온 세균을 잡아먹는다.

- ① 혈장 ② 백혈구 ③ 적혈구 ④ 혈소판

16. 다음 설명에 해당하는 우리 몸의 기관은?

○ 강낭콩 모양을 하고 있다.
○ 혈액 속의 노폐물을 걸러준다.
○ 체액의 조성을 일정하게 유지시킨다.

- ① 심장 ② 방광 ③ 대장 ④ 신장(콩팥)

17. 사람의 눈과 사진기를 비교할 때, 사진기의 조리개에 해당하는 것은?

- ① 각막 ② 공막 ③ 홍채 ④ 망막

18. 사람의 염색체에 대한 설명으로 옳은 것은?

- ① 여자의 성염색체는 XY이다.
② 남·여의 염색체 수는 다르다.
③ 부모로부터 각각 22개씩 물려받았다.
④ 유전정보를 가지는 DNA를 포함한다.

19. 사람의 정자와 난자가 수정된 수정란이 자궁 내벽에 자리를 잡는 현상은?

- ① 배란 ② 월경 ③ 착상 ④ 출산

20. 지구의 내부 구조에서 가장 많은 부피를 차지하는 부분은?

- ① 지각 ② 맨틀 ③ 외핵 ④ 내핵

21. 지하수의 작용으로 만들어진 것은?

- ① 사구 ② 삼각주 ③ U자곡 ④ 석회 동굴

22. 태양계 행성들에 대한 설명으로 옳은 것은?

- ① 토성은 고리가 있다.
② 목성에는 극관이 있다.
③ 수성은 크기가 가장 크다.
④ 금성은 위성 수가 가장 많다.

23. 우리 은하를 구성하는 천체가 아닌 것은?

- ① 성운 ② 성단 ③ 태양계 ④ 외부 은하

24. 다음 설명에 해당하는 것은?

○ 공기 덩어리가 상승할 때 주로 생성된다.
○ 단열 팽창에 의해 공기 덩어리 안의 온도가 낮아져 수증기가 응결된 것이다.
○ 모양에 따라 적운형, 층운형으로 분류된다.

- ① 구름 ② 성에 ③ 이슬 ④ 서리

25. 다음 중 '눈'을 나타내는 일기 기호는?

- ①  ②  ③  ④ 

※ 확인사항
답을 OMR 답안지의 해당란에 정확히 표기하였는가?

제 6 교시

도 덕

수험번호 ()

성 명 ()

※ 다음 물음에 대한 가장 옳은 답을 하나만 골라, OMR 답안지에 정확히 표기하시오.

1. 다음 사례의 밑줄 친 부분과 관련 있는 것은?

현수는 태권도 학원에 가지 않고 친구들과 놀다가 집으로 들어갔다. 어머니께서 “태권도 배우느라 힘들었지?”라고 물으셨는데 “네!”라고 거짓말을 하였다. 그 순간 부끄럽고 죄스러운 마음이 들었다.

- ① 양심 ② 의지 ③ 봉사 ④ 희생

2. 예절과 관련된 설명으로 옳은 것은?

- ① 예절의 형식만을 중시한다.
② 친구 사이에는 예절을 지키지 않아도 된다.
③ 예절을 지키지 않아도 비난을 받지 않는다.
④ 예절을 통해 타인에 대한 존중과 사랑을 실천한다.

3. 다음 내용이 설명하고 있는 것은?

○ 다른 사람과 구분되는 자기만의 고유한 특성이다.
○ 개인의 성향에 따라 다르게 생각하고 행동하는 것이다.

- ① 타협 ② 모방 ③ 규범 ④ 개성

4. 다음 글이 강조하고 있는 것은?

남을 아는 사람은 지혜가 있는 사람이지만, 자기를 아는 사람은 더욱 지혜롭고 명석한 사람이다.

- ① 고난 극복 ② 자아 발견 ③ 목표 달성 ④ 가치 갈등

5. <보기>에서 생명 경시 풍조의 원인에 해당하는 것은?

<보기>

ㄱ. 황금 만능주의 ㄴ. 인류애 실천
ㄷ. 자아 존중감 ㄹ. 대중 매체의 폭력성

- ① ㄱ, ㄴ ② ㄱ, ㄹ ③ ㄴ, ㄷ ④ ㄷ, ㄹ

6. <보기>에서 사랑의 실천 방법으로 알맞은 것은?

<보기>

ㄱ. 봉사의 자세를 가진다. ㄴ. 관용의 정신을 가진다.
ㄷ. 편견을 가지고 대한다. ㄹ. 비난하는 마음을 갖는다.

- ① ㄱ, ㄴ ② ㄱ, ㄷ ③ ㄴ, ㄹ ④ ㄷ, ㄹ

7. 현대사회에서 노인 문제 해결을 위한 노력으로 바람직하지 않은 것은?

- ① 일자리를 마련한다.
② 의료 복지 비용을 축소한다.
③ 경로효친 문화를 적극 장려한다.
④ 여가 문화생활을 위한 시설을 확대한다.

8. 참된 봉사 활동의 특성이 아닌 것은?

- ① 자발적으로 참여하는 것이다.
② 지속적으로 실천하는 계획된 활동이다.
③ 물질적 보상을 목적으로 하는 활동이다.
④ 타인을 배려하는 마음의 외적인 표현이다.

9. <보기>에서 올바른 소비생활로 볼 수 있는 것은?

<보기>

ㄱ. 합리적 소비 ㄴ. 모방 소비
ㄷ. 윤리적 소비 ㄹ. 충동적 소비

- ① ㄱ, ㄴ ② ㄱ, ㄷ ③ ㄴ, ㄹ ④ ㄷ, ㄹ

10. 다음 글과 관련이 깊은 한국적 미의 특징은?

우리 조상들은 한옥을 지을 때 뒷산의 능선을 보고 지붕의 곡선을 정하였다. 그리고 원래 휘어져 있는 목재를 그대로 사용하였다.

- ① 해학미 ② 현란한 기교
③ 자연과의 조화 ④ 인위적인 아름다움

11. 다음 내용과 가장 관계 깊은 국가의 기능은?

흡연금지 구역 설정과 시장 거래에서 어떤 척도를 쓸 것인가 하는 문제 등을 조정할 필요가 있다.

- ① 공동의 규칙과 규범 제정
② 편안한 삶을 위한 치안 유지
③ 홍수와 같은 자연 재해의 예방
④ 외부의 침입으로부터 국민 보호

12. 바람직한 국가의 모습으로 적합하지 않은 것은?

- ① 정의로운 나라 ② 복지를 보장하는 나라
③ 평화를 추구하는 나라 ④ 권력이 독점되는 나라

