

2016학년도 서울여자대학교 수시모집 논술우수자전형
논술고사 문제지 <인문사회계열 - 오전반>

지원모집단위		수험번호		성명	
--------	--	------	--	----	--

◆ 답안 작성 시 유의사항 ◆

- 논술고사 시간은 90분입니다.
- 답안의 자수 제한은 없으며, 1번 문항의 답은 답안지 1면에 작성해야 하고, 2번 문항의 답은 답안지 2면에 작성해야 합니다.
- 연습지는 별도로 제공하지 않습니다. 필요한 경우 문제지의 여백을 이용하시기 바랍니다.
- 답안은 검정색 또는 파란색 펜으로만 작성하며 연필, 샤프는 사용할 수 없습니다.
- 답안 수정은 수정할 부분에 두 줄로 긋거나 수정테이프(수정액은 사용 불가)를 사용해서 수정합니다.
- 답안지에는 답 이외에 아무 표시도 해서는 안 됩니다.
- 답안지 교체는 고사 시작 후 70분까지 가능하며, 그 이후는 교체가 불가합니다.



서울여자대학교
 SEOUL WOMEN'S UNIVERSITY

[문항 1]

제시문 (가)와 (나)에서 설명하고 있는 비용의 차이를 기술하시오. 그리고 제시문 (다)의 현상을 제시문 (가)와 (나) 중에서 선택하여 설명하고, 그 이유를 제시문 (라)와 관련지어 논술하시오.

제시문 (가)

우리가 일상생활에서 무엇인가를 선택하고자 할 때 가장 먼저 떠올려야 하는 생각은 “세상에는 공짜가 없다.”라는 것이다. 왜냐하면 모든 선택에는 대가가 따르기 때문이다. 예를 들어 학교까지 가는 데에 걸어서 가는 방법과 버스를 타고 가는 방법이 있다고 가정해 보자. 두 가지 방법 중에서 한 가지만을 선택해야 한다면 어떤 것을 선택해야 할까? 만약 걸어서 간다면 돈은 적게 들겠지만 시간이 많이 걸릴 것이고, 버스를 타고 간다면 시간은 적게 걸리겠지만 상대적으로 돈은 많이 들 것이다. 요컨대, 우리가 일상생활에서 무엇인가를 선택하면 반드시 포기해야 하는 것이 존재한다.

이와 같이 일상생활 중에 어떤 대안을 선택하게 되면 다른 대안들을 포기해야 하는데, 포기한 대안들 중에서 가장 가치가 큰 것을 그 선택에 대한 기회비용이라고 한다. 이러한 기회비용은 어떤 선택에 따른 활동을 하기 위해 들어가는 명시적 비용뿐만 아니라 그것 때문에 포기한 활동을 통해 얻을 수 있었을 가치까지 포함한다.

제시문 (나)

우리가 비용의 개념을 올바르게 이해해야 하는 이유는 합리적 선택을 하기 위해서이다. 그러나 선택을 하다 보면 비용을 제대로 산정하지 못함으로써 합리적 선택을 그르치는 경우가 있다. 이런 비용의 대표적인 예가 매몰비용이다. 매몰비용이란 일단 자신의 손을 떠나 지출된 후에는 회수가 불가능한 비용을 말한다. 다시 말하면, 일단 지출된 후에는 환불이 안 되는 비용이다. 이런 비용은 이제 선택을 하거나 하지 않거나에 관계없이 이미 사라져버렸기 때문에 더 이상 선택에 수반되는 비용으로 볼 수 없다. 따라서 이런 비용에 대해 미련을 가짐으로써 선택을 그르치지 않도록 유의할 필요가 있다.

우리 주변에는 매몰비용에 미련을 버리지 못해 상황을 악화시키는 경우를 종종 볼 수 있다. 처음에는 경제성이 있는 줄 알고 대규모의 공사를 시작했다가 중도에 경제성이 전혀 없음을 알게 되었음에도, 지금까지 들어간 공사비가 아까워 추가로 자금을 투입하여 손실만 더 키우는 것이 그런 경우이다. 또 앞으로 가격이 더 떨어질 것이 예상되는 주식을 당초의 구입 가격에 연연하여 보유하고 있다가 더 큰 손실을 초래하는 것 역시 매몰비용 때문에 선택을 그르치는 경우이다. 다시 돌아오지 못할 것은 아쉽더라도 미련을 버리고, 현재의 선택에 집중하는 것이 합리적인 선택의 지름길이다.

제시문 (다)

인간이 행하는 모든 선택에는 대가가 따른다. 일하는 시간이 늘어날수록 임금은 증가하지만, 그 대가로 가족과 함께 하거나 취미생활을 할 수 있는 시간이 점점 줄어든다. 근로자 개인이 사용할 수 있는 시간은 제한되어 있기 때문이다. 임금이 오르면 근로자는 일을 더 많이 하고 여가를 줄이게 된다. 한편 소득이 증가하므로 여가를 더 즐길 수 있는 여유가 생긴다. 따라서 임금이 오르면 근로시간이 줄어들 수도 있다. 결국 노동과 여가는 선택의 문제이며, 근로자 개인의 소득수준이나 가치관에 따라 달라질 수 있다.

제시문 (라)

모든 사회가 직면하고 있는 경제문제는 희소성에서 비롯된다. 희소성이란 사람들의 욕구는 무한한 데 비해서 욕구를 채워 줄 재화나 서비스를 원하는 만큼 생산하기에는 자원이 부족한 상태를 말한다. 사막에 사는 사람들에게는 모래가 희소하지 않아 자유재*였지만 인구 증가와 환경오염 때문에 이제는 희소한 자원으로 바뀌어 돈을 지불해야 가질 수 있는 경제재**가 되었다. 이처럼 특정 지역이나 특정 시기에는 희소하지 않은 자원이 있더라도 사회 전체를 놓고 보면 자원은 희소하며, 어떤 사회도 주어진 자원을 가지고 사람들의 무한한 욕구를 다 충족시킬 수 없다.

예를 들어 많은 사람들이 꿈꾸는 바닷가 별장을 지으려면 땅과 건축자재가 필요하지만 충분하지 않다. 그리고 살면서 해 보고 싶은 것들이 많지만 시간이 제한되어 있다. 또한 정부는 도로·철도·항만 등의 사회간접자본에 투자해야 하고 정부의 도움을 기다리는 어려운 집단도 도와야하지만 조세수입은 한정되어 있다.

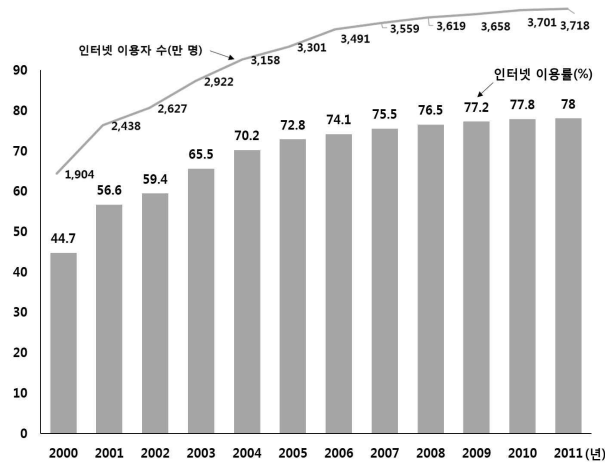
* 자유재: 희소하지 않아 누구든지 공짜로 얻을 수 있는 재화

** 경제재: 희소해서 대가를 지불해야 얻을 수 있는 재화

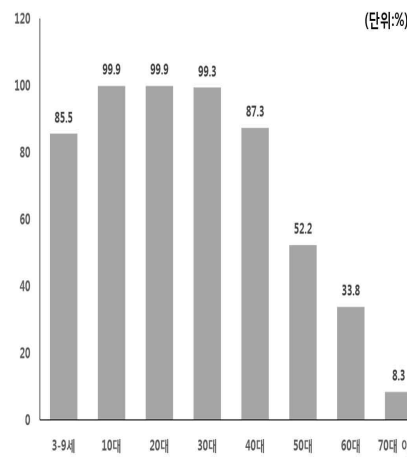
[문항 2]

다음은 우리나라가 정보화 사회로 변화하는 과정에서 나타난 현상을 보여주는 자료들이다. 이를 분석하여 그 특징을 밝히고, 바람직한 정보화 사회로 나아가기 위해 필요한 방안을 기술하시오.

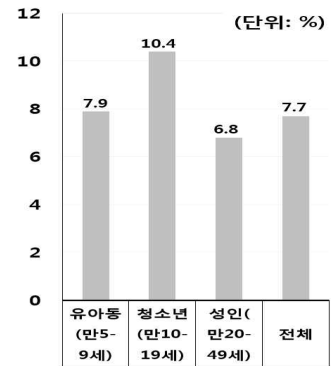
[그림1] 인터넷 이용자 수와 이용률 변화



[그림2] 연령별 인터넷 이용률 (2010년)

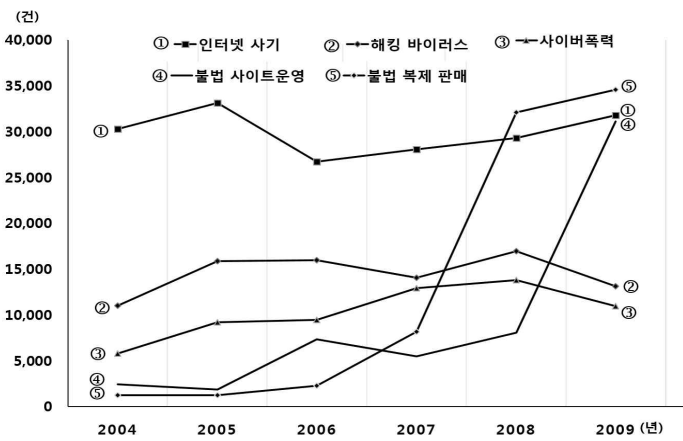


[그림3] 연령별 인터넷 중독률 (2011년)

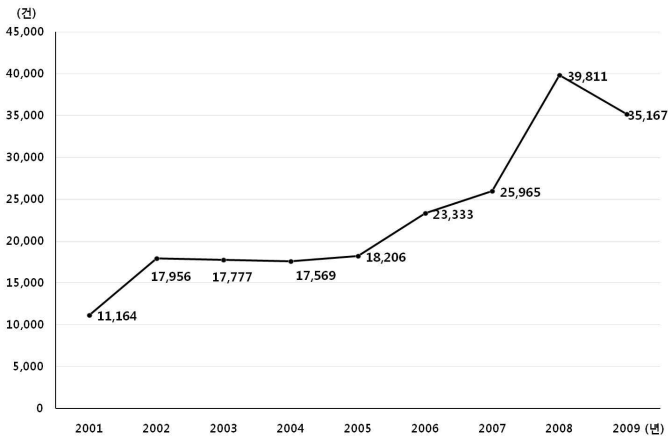


인터넷중독률 = 인터넷중독자수 / 인터넷이용자수 × 100

[그림4] 유형별 사이버 범죄 건수

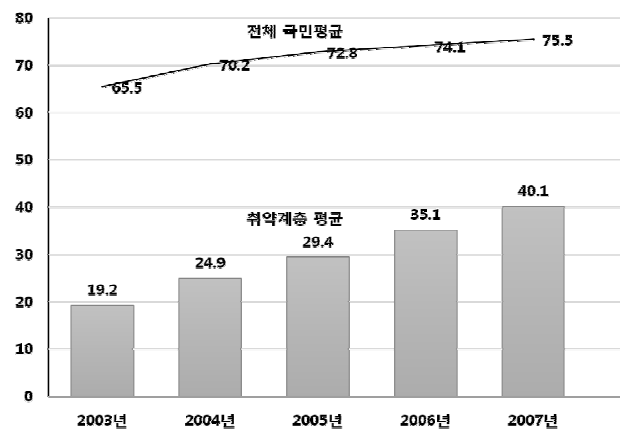


[그림5] 개인정보 침해 건수



*2009년에 정부부처(방송통신위원회, 법무부, 교육과학기술부, 행정안전부, 문화체육관광부) 간 사이버질서 확립을 위한 법령과 수사 협조

[그림6] 취약계층의 인터넷 이용률 (단위:%)



<표1> 취약계층별 인터넷 사용 시 애로사항(2012년) (단위:%)

구분	장애인	저소득층	장노년층	농어민
인터넷 활용능력 부족	19.3	16.4	35.2	29.4
노후한 PC 기종으로 인한 이용 어려움	19.1	28.1	14.6	11.6
유용한 내용 및 활용 용도 부족	13.3	16.6	19.3	19.0
이용비용의 부담	17.9	16.5	9.9	14.9
정보화 역기능 문제	10.0	12.8	10.3	15.2
신체적 제약으로 인한 불편함	14.8	1.7	3.1	2.9
기타	5.6	7.9	7.6	7.0
합 계	100.0	100.0	100.0	100.0

* 취약계층 : 일반 국민 대비 정보화 수준에 취약한 장애인, 저소득층, 장노년층, 농어민 등이 포함된 계층

<표2> 연령별 인터넷 이용 목적* (2009년) (단위:%)

내용 \ 연령	자료/정보 획득	파일 공유 서비스	여가활동	홈페이지 운영	커뮤니케이션	인터넷 구매/판매	인터넷 금융	교육/학습	전자정보 서비스
만3-9세	37.6	1.0	89.3	11.9	41.8	2.2	-	74.3	-
10대	94.9	22.3	97.1	70.7	95.7	58.4	10.0	89.3	1.5
20대	99.5	39.9	98.4	73.8	99.8	88.7	59.1	74.2	16.8
30대	97.9	22.8	91.1	44.1	94.5	73.6	57.8	43.1	21.9
40대	91.6	11.5	79.9	21.6	85.2	47.1	38.9	23.7	16.2
50대	89.4	6.8	74.4	21.0	79.5	30.2	29.6	16.1	14.6
60세 이상	66.8	3.4	51.1	13.7	62.8	15.9	16.7	9.5	9.1

* 복수응답 기준