

## 2019학년도 논술전형 논술고사 문항카드

### 논술전형 논술고사(일요일 오후) 문항 정보

일반정보		
유형	■ 논술고사 □ 면접 및 구술고사	
전형명	논술전형 논술고사	
해당 대학의 계열(과목) 및 문항번호	일요일 오후 - 사회계	
출제 범위	교육과정 과목명	국어 I, 국어 II, 화법과 작문, 독서와 문법, 문학, 사회, 한국사, 사회문화, 생활과 윤리
	핵심개념 및 용어	변화, 반응, 수용, 거부, 대응, 고령화, 세대 간 갈등
예상 소요 시간	100분	

### 문항 및 제시문

#### 2019학년도 한국외국어대학교 수시모집 논술전형 논술고사 문제지

[일요일 오후 - 사회계]

※ 다음 글을 읽고 물음에 답하시오.

(가)

최근 이삼 년 간 무서운 속도로 진행된 BTS의 세계적 확장은 종전의 K팝과는 구별되는 새로운 면모를 보여준다. BTS가 일으킨 글로벌 열풍은 기존 K팝 팀과 달리 예측 불가능하게 순식간에 이루어졌다. BTS 신드롬의 진원지는 국내나 아시아가 아닌 유럽과 남미였고, 그들의 노래 '쩨어'에 관한 유튜브 리액션의 폭발적 반응으로 결집된 팬들의 반응은 인터넷을 매개로 그야말로 순식간에 '불타올랐다'. BTS는 지리적, 물리적 제약 없이 공식 페이스북 팔로워 760만 명, 인스타그램 팔로워 1,413만 명, 유튜브 구독자 1,270만 명을 보유하고 있다. '아미'라고 불리는 BTS의 글로벌 팬들은 SNS를 통해 한국이라는 나라에서 만든 음악을 국적과 인종의 편견 없이 받아들여 '쿨'하게 즐길 줄 안다. K팝의 인기가 BTS에 이르러 세계 차트를 휩쓰는 새로운 차원으로 진화함에 따라, 오늘날 글로벌 팬들은 일상 대화에서 K팝 가사 속 한국어 단어와 구절을 스스럼없이 사용하는 단계에 이르렀다. BTS의 유례없는 글로벌 확장이 세계 팬들에 의해 적극적으로 수용되며, 대중문화 차원을 넘어 한국어 세계화의 초석을 놓고 있는 것이다.

- <경향신문> 칼럼 재구성

(나)

겨울이 오니 땀나뭇가 있을 리 만무하다. 냉들에 변변치도 못한 이부자리를 깔고 누웠으니, 사뭇 뼈가 저려 올라오고 다리팔 마디에서 오도독 소리가 나도록 온몸이 곧아 오는 판에, 사지를 웅크릴 대로 웅크리고 안간힘을 뽀뽀 쓰면서 이를 악물다 못해 박박 갈면서 하는 말이,

“요놈, 요 께심한 추위란 놈 같으니, 네가 지금은 이렇게 기승을 부리지마는, 어디 내년 봄에 두고 보자.”

하고 버르더라는 이야기가 전하지마는, 이것이 옛날 남산골 '딸깍발이'의 성격을 단적으로 가장 잘 표

현한 이야기다. 사실로는 졌지마는 마음으로는 안 졌다는 앙큼한 자존심, 꼬장꼬장한 고지식, 양반은 얼어 죽어도 결불을 안 찢다는 지조, 이 몇 가지가 그들의 생활신조였다.

우리나라를 소중화(小中華)\*로 만든 것은 여쭙지 않은 관료들의 죄요, 그들의 허물이 아니었다. 그들은 너무 강직하였다. (중략) 임진왜란 때 나라가 위기에 처했을 때, 각지에서 봉기한 의병의 두목들도 다 이 '딸각발이' 기백의 구현인 것이 의심 없다. 구한말에 단발령이 내렸을 적에, 각지 유림들이 맹렬하게 반대 상서를 올려,

“이 목은 잘릴지언정 이 머리는 깎을 수 없다.”

라고 부르짖고 거부한 일이 있었으니, 그 일 자체는 미혹하기 짝이 없었지만 죽음도 개의하지 않고 덤비는 그 의기야말로 본받을 직하지 않은 바도 아니다. 이와 같이 '딸각발이'는 온통 못생긴 짓만 하고 있었던 것이 아니라, 훌륭한 점도 적지 않게 가지고 있었던 것이다.

\* 소중화(小中華): 조선 후기에 우리나라를 중화로 자처하던 의식.

- 이희승, 「딸각발이」, 『고등학교 문학』

### (다)

'새로마지'란 새로움과 마지막이 합성된 신조어로 '새롭게 태어나는 아이부터 노후의 마지막 생애까지 희망차고 행복하게'라는 국가의 인구 복지 정책 목표를 담고 있다. 인구 구조의 변화에 대응하기 위해 정부는 <저출산 고령 사회 기본계획(새로마지 플랜 2015)>을 발표했다. 고령화 현상에 대한 대응으로는 출산율 회복을 통한 인구 구조 개선, 노인 일자리 확충 등의 내용이 있다. 이 발표를 들은 노인과 청년이 다음과 같이 대화를 나누었다.

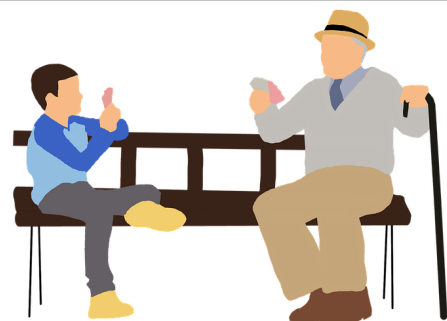
청년: 정부에서 노인 일자리를 크게 늘린대요.

노인: 그럼 나도 취업할 수 있겠구나.

청년: 노인 취업이 늘면 청년들의 세금 부담도 줄겠네요.

노인: 그래, 우리도 취업하면 세금도 내고, 의료 보험비도 내게 되겠지.

청년: 그러면 나라의 복지 재정 부담도 줄겠네요.



- 『고등학교 사회』 재구성

### (라)

'코닥 모멘트'라는 말이 있다. 피사체가 가장 빛나는 순간이자 사진 찍기 가장 적합한 찰나를 뜻하는 속어다. 사진 언어의 대명사로도 불리었던 코닥은 한때 세계 필름 시장의 70%까지 석권하며 전성기를 구가했던 기업이다. 그러나 코닥은 몰락했다. 필름 산업은 디지털 카메라의 대량 보급으로 시장 규모가 급격히 축소되어 2000년경에는 매출 규모가 1/10 이하로 떨어졌다. 2012년 코닥은 파산을 선언하고 법정 관리를 신청하며 전설의 시대를 마감했다. 사실 코닥은 1975년 디지털 카메라를 세계 최초로 개발했다. 그렇지만 이후 코닥은 소비자들의 기호가 아날로그에서 디지털로 서서히 이동하는 중대한 변화를 도외시했다. 필름과 여타 인화 장비 등에서 큰 매출을 올리고 있던 코닥이 오랜 기간 이익을 보장해온 핵심 기술과 현재 수익에 집착해 기존 사업 모델을 강화하며, 시장의 변화를 거부한 것이다. 새로운 패러다임인 디지털화를 수용하지 않고, 독점적 지위를 누리던 필름 시장의 확장만 추진했다.

(마)

최근 소셜 미디어의 등장으로 기업의 마케팅 환경도 급변하고 있다. 기업들은 SNS를 통한 소셜 미디어 마케팅, 입소문을 통한 바이럴 마케팅\* 등의 새로운 홍보 기법을 적극 수용해 이러한 환경 변화에 대응하고 있다. 그러나 새로운 홍보 기법의 도입이 항상 성공적이었던 것은 아니다.

A 자동차 회사는 페이스북에 자사의 자동차 브랜드 명을 3행시로 지어 올리고 ‘좋아요’를 많이 받은 3행시에 커피 쿠폰을 지급하는 이벤트를 진행했다. 하지만 브랜드 충성도가 정립되지 않은 상태에서 사람들은 ‘좋아요’를 더 많이 받기 위해 A사의 자동차를 비판하고 풍자하는 내용을 올리기 시작했다. 실제로 ‘좋아요’를 가장 많이 받은 3행시는 A사의 자동차 품질을 조롱하는 내용을 담고 있었고, 그 결과 오히려 A사에 대한 부정적 인식이 심화되었다.

미국의 애니메이션 제작사 B사는 길거리 곳곳에 현란한 조형물을 설치했다. 신작 애니메이션 판매에 새로운 홍보 기법인 바이럴 마케팅을 활용하기 위해 지하도와 다리에 불빛이 번쩍거리는 당구공을 설치한 것이었다. 그런데 경찰은 이 조형물을 테러리스트의 폭발물이라고 오해해 고속도로를 몇 시간 동안 차단하고, 조형물 제작자를 체포했다. 이는 B사가 테러에 대한 위협으로 긴장감이 고조된 상황을 충분히 고려하지 못한 결과였다. 결국 B사는 이 상황을 수습하기 위해 많은 비용을 지불하느라 큰 손해를 보았으며, 테러와 관련된 부정적 이미지를 갖게 되었다.

\* 바이럴 마케팅(viral marketing): 입소문을 활용해 상품 정보를 바이러스처럼 확산시키는 마케팅 기법.

(바)



그림 1: 직파 모심 (농업박물관 전시 모형)



그림 2: 모내기 모심 (김홍도 풍속화)

조선 후기 농업의 새로운 흐름으로 모내기법(이앙법)이 널리 보급되는 현상이 나타났다. 당시 농농사의 파종(播種) 방식은 크게 직파법과 모내기법으로 나뉜다. 직파법은 물을 던 눈에 법씨를 직접 뿌려 수확할 때까지 재배하는 방법이고(그림 1), 모내기법은 모판에 법씨를 뿌렸다가 벼 모가 일정 크기로 자라면 본 눈에 옮겨 심는 방법이다(그림 2). 모내기법은 잡초를 제거하는 김매기 횃수를 줄여 노동력을 절감하고, 생산량도 크게 늘려 주었다. 또한 본 눈에서는 5월까지 가을보리를 재배하는 것이 가능했기에 1년에 두 번 경작할 수 있었다.

종래 직파법을 시행하던 A 마을 농민들도 모내기를 하면 수확이 크게 늘어난다는 소문을 듣고 이를 받아들이기로 했다. 모내기법을 성공적으로 시행하려면 모를 옮겨 심을 때 눈에 집중적으로 물을 대야 했기 때문에 저수지나 보 등 수리 시설을 잘 갖추어야 했다. 또한 짧은 시간에 모내기를 마쳐야 하기 때문에 한꺼번에 많은 노동력을 동원할 수 있는 경제력이나 노동 조직을 갖추어야 했다. 그런데 A 마을은 이러한 제반 여건을 충분히 갖추지 못한 상태였다.

이로 인해 A 마을 농민들은 번번이 제때 모내기를 하지 못했다. 직파법보다 더욱 생산적인 모내기법을 도입하려던 A 마을 농민들의 노력이 결실을 거두지 못한 것이다. A 마을 농민들은 모내기법을 잘 시행한다고 소문난 이웃 마을을 방문해 관련 기반 시설을 둘러보고, 사회경제적 여건도 조사했다. 마을로 돌아온 농민들은 대책 회의를 열어 마을 앞의 하천에 보를 쌓아 수리 시설을 갖추고, 공동 노동 조직인 두레를 활성화해 모내기를 하기로 결정했다.

- 『고등학교 한국사』 재구성

**[문제 1]**

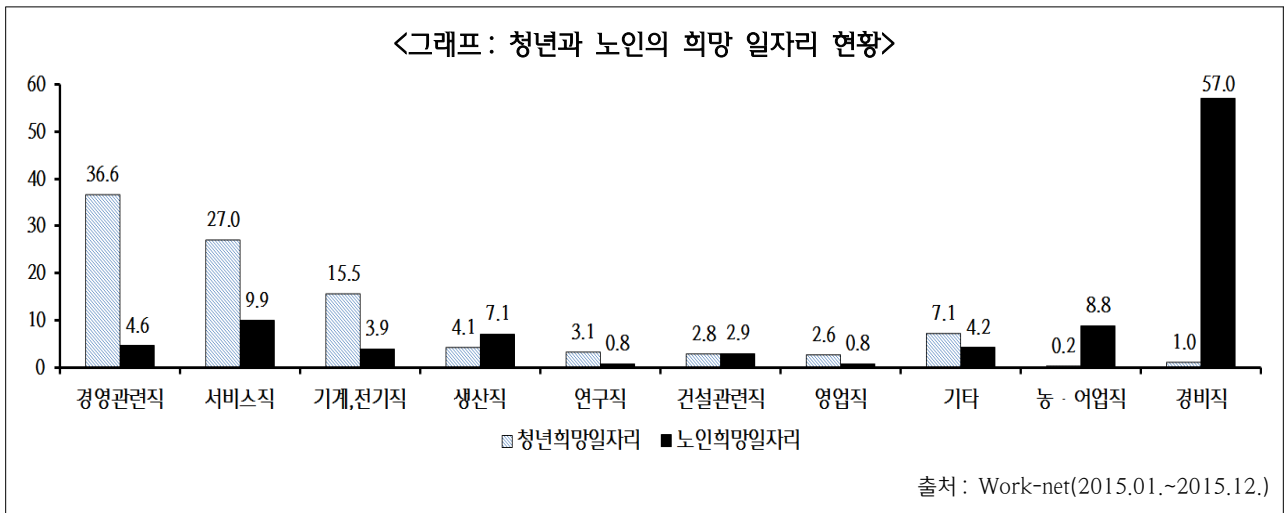
(가) ~ (마)는 새로운 것에 반응하는 방식을 담고 있다. (가) ~ (마)를 두 유형으로 분류하고 요약하시오. (400자 내외, 210점)

**[문제 2]**

(바)의 A 마을 사례를 활용하여 (라)와 (마)에 나타난 반응 방식을 논하시오. (500자 내외, 210점)

**[문제 3]**

인구 고령화로 인해 노인층의 일자리 문제가 새롭게 대두되고 있다. 이를 해결하기 위해 B시는 노인층 일자리 확충을 위한 조례안을 지방 의회에 회부했다. 이에 청년층은 자신들의 일자리가 감소할 것을 우려하고 있다. 다음 그래프와 (다)를 바탕으로 지방 의회가 [문제 1]의 두 입장 중 어느 것을 선택하는 것이 바람직한지 추론하시오. (600자 내외, 280점)



**출제 의도 및 문항 해설**

사회계열은 오후시험은 세 문항으로 구성되어 있다. [문제 1]은 분류·요약, [문제 2]는 비판·평가, [문제 3]은 적용·추론의 능력을 측정한다. 논술시험 학생들의 지원전공 분야를 감안하여 경제 및 경영과 관련된 현상을 중심으로 하여 변화에 대한 수용과 거부를 주제로 하여 문항을 구성하였다. [문제 1]과 [문제 2]는 제시문에 대한 분류· 요약과 비판· 평가를 묻는 질문이다. [문제 3]은 그래프에 대한 적용· 추론을 제시문의 내용과 연관지어 서술하도록 하였다. 각 문항마다 개별적인 측정 의도가 반영되어 있지만 전반적으로 여러 제시문의 핵심어, 요지 등을 종합적으로 이해하고 이를 분류, 연계하는 능력도 동시에 측정하고자 하였다. 각 문항별 출제 의도는 아래와 같다.

[문제 1]은 제시문 (가)부터 (마)까지를 읽은 후, 새로움이라고 표현된 새로운 현상의 출현이나 변화에 대한 반응방식을 두 가지 유형으로 분류하여 요약할 것을 요구하였다. 제시문에서 수용을 강조라는 두 가지 상반되는 입

장을 읽어낼 수 있는지, 나아가 (가), (다), (마)는 수용으로, (나), (라)는 거부로 구분할 수 있는지 평가하였다. 또한 BTS의 K팝 글로벌 확장, 정부의 인구구조 변화에 대한 대응, 두 회사의 새로운 광고기법, ‘딸깍발이’가 전통적인 가치관을 고수하며 단발령을 거부하는 모습, 코닥의 디지털 시장변화 거부 등에 관련된 다섯 개의 제시문을 각각 요약하게 함으로써 핵심어를 이용한 요약 능력을 보고자 하였다.

[문제 2]는 이양법의 도입에 관한 (바)의 A 마을 사례를 바탕으로 새로운 것에 대응하지 못한 (라)와 새로운 것에 반응하였으나 실패한 (마)의 대응방식을 비교하고 평가하는 것이다. (바)에서는 새로운 흐름인 모내기법을 수용하기로 했으나 수리 시설이나 경제력, 노동 조직 등의 제반 여건을 충분히 갖추지 못해 결국 첫 해에 모내기를 하지 못했다. 이는 변화에 대응하여 성공하기 위해서는 사전에 성공에 필요한 요인을 갖추어야 함을 의미한다. (라)에서 코닥은 새로움에 제때 대응하지 못하여 실패한 사례이다. (마)에서 A사와 B사는 새로운 홍보 기법인 소셜 마케팅과 바이럴 마케팅을 적극 수용했으나 주변 여건을 종합적으로 고려하지 못해 실패한 것이다. 이러한 점에서 (마)는 (바)의 A 마을 사례와 비슷하다. 전체적으로 [문제 2]는 근거 지문인 (바)의 특징을 파악하고 주어진 비교 대상 사례와 비교하는 내용이다. 이를 통해 제시문의 공통점과 차이점을 파악하고 이를 체계적으로 구성하여 답안을 작성하는 능력을 평가하고 있다.

[문제 3]은 그래프를 해석하고 주어진 제시문의 내용을 활용하면서 그래프 해석의 내용이 갖는 의미를 추론하는 질문이다. 이러한 출제의도에 따라서 [문제 3]은 노인과 청년세대의 희망직종에 관한 통계자료를 해석하고 제시문 (다)에 주어진 정보를 활용하여 노인 일자리 확충을 가상의 B 시 지방의회에서 수용할지의 여부를 묻고 있다. 그래프에 따르면, 청년은 경영관련직, 서비스직, 기계전기직 순으로, 노인은 경비직, 서비스직, 농어업직 순으로 일 자리를 찾는다. 이때 일자리 경합이 가장 높은 서비스직에서도 그 비율은 9.9%p에 불과하여, 청년과 노인은 구직 시장에서 경쟁 관계에 놓여 있지 않다는 것을 알 수 있다. 또한 (다)를 통해, ‘새로마지’와 같은 노인 일자리 정책으로 노인 취업률이 늘어나면 노인층의 세금 및 의료 보험비 납부액이 증가할 것을 예상할 수 있다. 이는 국가의 복지 재정 부담을 완화시키고 동시에 청년층의 비용 부담을 감소시킬 것이다. 따라서 노인 일자리 증가가 청년들에게도 도움이 된다는 것을 알 수 있다. 이러한 근거를 제시하면서 B 시의 지방 의회가 조례안을 통과시키는 것이 바람직하다는 주장을 할 수 있어야 한다. 수용의 타당성을 주어진 그래프 자료와 제시문의 정보를 통해서 추론하고 체계적으로 구성하는 역량을 평가하는 것이 출제의 의도이다.

**출제 근거**

1. 교육과정 근거

<p><b>적용 교육과정</b></p>	<p>교육과학기술부 고시 제 2012-14호 [별책 5] “국어과 교육과정”          교육과학기술부 고시 제 2012-14호 [별책 7] “사회과 교육과정”          교육과학기술부 고시 제 2012-14호 [별책 6] “도덕과 교육과정”</p>								
<p><b>관련 성취기준</b></p>	<p><b>1. 국어과 교육과정</b></p> <table border="1" data-bbox="368 1697 1423 1951"> <thead> <tr> <th colspan="2" data-bbox="368 1697 1326 1731">국어 I</th> <th data-bbox="1326 1697 1423 1731">관련</th> </tr> </thead> <tbody> <tr> <td data-bbox="368 1731 440 1951"> <p>성취 기준 1</p> </td> <td data-bbox="440 1731 1326 1951"> <p>(8) 다양한 매체에서 얻은 정보를 작문 상황에 맞게 조직하여 통일성과 응집성을 갖춘 글을 쓴다.            풍부하고 정확한 내용을 갖추어 대상을 설명하거나 자신의 생각을 논리적으로 전달하는 글을 쓰기 위해서는 다양한 매체에서 정보를 수집하여 작문 상황에 맞게 선별하고 조직해야 한다. 글의 종류, 독자, 매체 등에 따라 적절한 정보와 그 조직 방식이 달라질 수 있다. 특히 글의 내용을 조직하는 원리인 통일성과 응집성에 유의하여 글을 쓰도록 한다.</p> </td> <td data-bbox="1326 1731 1423 1951"> <p>문제 1 문제 2 문제 3</p> </td> </tr> </tbody> </table>			국어 I		관련	<p>성취 기준 1</p>	<p>(8) 다양한 매체에서 얻은 정보를 작문 상황에 맞게 조직하여 통일성과 응집성을 갖춘 글을 쓴다.            풍부하고 정확한 내용을 갖추어 대상을 설명하거나 자신의 생각을 논리적으로 전달하는 글을 쓰기 위해서는 다양한 매체에서 정보를 수집하여 작문 상황에 맞게 선별하고 조직해야 한다. 글의 종류, 독자, 매체 등에 따라 적절한 정보와 그 조직 방식이 달라질 수 있다. 특히 글의 내용을 조직하는 원리인 통일성과 응집성에 유의하여 글을 쓰도록 한다.</p>	<p>문제 1 문제 2 문제 3</p>
국어 I		관련							
<p>성취 기준 1</p>	<p>(8) 다양한 매체에서 얻은 정보를 작문 상황에 맞게 조직하여 통일성과 응집성을 갖춘 글을 쓴다.            풍부하고 정확한 내용을 갖추어 대상을 설명하거나 자신의 생각을 논리적으로 전달하는 글을 쓰기 위해서는 다양한 매체에서 정보를 수집하여 작문 상황에 맞게 선별하고 조직해야 한다. 글의 종류, 독자, 매체 등에 따라 적절한 정보와 그 조직 방식이 달라질 수 있다. 특히 글의 내용을 조직하는 원리인 통일성과 응집성에 유의하여 글을 쓰도록 한다.</p>	<p>문제 1 문제 2 문제 3</p>							

국어 II		관련
성취 기준 1	(5) 문제 해결적 사고 과정으로서 독서의 특성을 이해하며 다양한 유형의 글을 읽는다. 글에 담긴 의미를 구성하는 독서 행위는 그 자체가 문제 해결적인 사고 과정이다. 즉, 단어와 문장의 의미 파악, 글의 전개 과정 이해, 필자의 주장이나 생각의 추론 및 타당성 판단 등 독서 과정의 매 순간이 문제를 해결해 나가는 인지적 사고 과정의 연속이다. 또한 독서는 개인적·사회적 문제를 해결하기 위한 방편으로 활용된다는 점에서 문제 해결적 사고 과정이기도 하다. 독서가 지니는 문제 해결적 사고 과정의 특성을 이해하고 이를 실제 독서에 적용하며 읽을 수 있도록 한다.	문제 1 문제 2 문제 3
성취 기준 2	(6) 다양한 매체 자료를 비판적으로 분석하고 평가하며 읽는다. 매체가 발전하고 다양해지면서 매체 자료의 수용자와 생산자의 폭이 넓어지고 정보의 유통이 지속적으로 확대되어 왔다. 그런데 이러한 발전 속에는 정보의 신뢰성이나 타당성의 문제와 함께 퇴폐성과 저속성, 지나친 상업성 등의 문제도 내포되어 있다. 다양한 매체 자료의 특성과 의미를 비판적으로 이해하고 평가하며 읽을 수 있도록 한다.	문제 1 문제 2 문제 3
성취 기준 3	(7) 핵심적인 정보를 선별하고 작문 맥락에 맞게 정보를 조직하여 설명하는 글을 쓴다. 정보 전달을 위한 글을 쓸 때 정보의 선별 능력과 맥락에 맞는 조직 능력이 필요하다. 정보 전달이 목적이므로 필요한 정보를 선별하여 독자가 알기 쉽게 효과적으로 전달하는 것이 중요하다. 작문 맥락을 고려하여 이들 정보 중에서 핵심적인 정보를 선별하고, 글의 주제나 목적, 독자, 매체 등을 고려하여 이를 효과적으로 조직할 수 있도록 한다.	문제 1 문제 2 문제 3
성취 기준 4	(8) 작문 맥락에 대한 분석을 바탕으로 여러 가지 타당한 근거를 제시하여 주장하는 글을 쓴다. 설득하는 글을 쓸 때 작문 맥락에 대한 분석을 바탕으로 적절한 근거를 제시할 필요가 있다. 작문 맥락에 따라 제시해야 할 근거가 서로 다르기 때문이다. 근거를 제시할 때에는 논리적 근거를 제시함과 동시에 객관적 자료나 사실 등을 제시할 수 있다. 그리고 타당한 근거를 선정한 다음에는 작문의 맥락에 맞게 이를 적절히 표현하는 것 또한 중요하다.	문제 1 문제 2 문제 3

화법과 작문		관련
성취 기준 1	(22) 주장하는 내용과 관점이 명료하게 글을 쓰며 글의 영향과 사회적 책임을 인식한다. 주장하는 글을 쓸 때에는 관점과 주장이 사회적으로 어떤 영향을 끼치고 어떤 가치를 가지는지, 자신의 글이 어떤 영향과 반향을 불러일으킬지를 생각하여 관점을 정하고 이를 명료하게 드러낼 필요가 있다. 성급하게 어떤 문제에 대하여 관점과 주장을 정하지 말고 다양하고도 풍부한 자료를 충분히 분석, 조사한 후에 정하되 특히 자신의 글에 그 관점과 주장이 담길 때, 그 글이 가질 수 있는 가치나 문제 등을 고려하도록 한다. 그리고 관점과 주장이 정해졌으면 실제 글에서 이를 명료하게 드러내는 것이 중요하다.	문제 1 문제 2 문제 3
성취 기준 2	(24) 독자나 글의 유형에 적합하고 설득력 있는 표현 전략을 활용하여 주장하는 글을 쓴다. 설득을 위한 글을 쓸 때에는 설득력 있는 표현 전략을 적절히 활용해야만 한다. 필자는 자신의 주장을 강조하기 위해 이중부정이나 설의법과 같은 표현 전략을 사용할 수도 있으며, 주장에 대한 설득력을 높이기 위해 비유의 전략을 활용할 수도 있다. 그런데 이들 표현 전략을 사용할 때에는 독자의 특성이나 글의 유형에 따른 차이를 고려해야 한다. 적절한 표현 전략을 활용하여 다양한 유형의 주장하는 글을 쓰도록 한다.	문제 1 문제 2 문제 3
성취 기준 3	(25) 논거의 타당성, 조직의 효과성, 표현의 적절성을 점검하여 고쳐 쓴다. 설득을 위한 글을 쓸 때 설득하는 글이 갖추어야 할 조건에 비추어 글을 점검하고 고쳐 쓰는 것은 글을 완성하기 위해 필요한 능력이다. 기본적으로 어휘나 어법을 바르게 고치려면 어휘와 문장에 대한 기본 지식을 알고 어휘나 문장의 오용 유형을 알고 대처할 필요가 있다. 설득을 위한 글은 내용 면에서 논거의 타당성과 풍부성이 중요하고 조직 면에서는 일관성, 내용 조직의 체계성 등이 중요하며, 표현 면에서는 논리성, 명확성 등이 중요하다. 특히 일방적 주장이 아니라 독자를 포함한 언어 공동체를 고려한 주장을 하고 근거를 제시하고 있는지 점검하고 근거가 불충분한 부분을 수정하는 능력과 태도를 기르는 것이 중요하다.	문제 1 문제 2 문제 3

독서와 문법		관련
성취 기준 1	(17) 글의 구성단위들 간의 관계를 이해하고 글의 중심 내용을 파악하며 읽는다. 글을 구성하는 소단위의 내용을 대상으로 글에 나타난 정보의 확인, 그들 사이의 의미 관계와 중심 내용을 파악하는 사실적 독해 학습을 주요 내용으로 한다. 핵심어로서의 화제 파악, 화제와 관련하여 중심이 되는 진술 내용, 중심 문장과 뒷받침 문장, 문장의 중요도 파악, 문단 간의 관계 등을 통해 사실적 독해의 기본 원리를 이해하며 읽을 수 있도록 한다.	문제 1
성취 기준 2	(18) 필자의 의도나 목적, 숨겨진 주제, 생략된 내용 등을 추론하며 읽는다. 추론적 독해를 위해서는 글의 표면적 단서인 담화 표지를 활용하여 문맥을 파악해 나가면서 독자의 배경 지식과 경험을 활용한다. 광고문이나 정치 담화문, 시사평론(시평, 칼럼) 등에는 필자가 여러 가지 복합적인 상황을 고려하여 글의 의도나 목적, 주제 등을 숨겨 놓을 수 있다. 같은 사건을 다룬 신문 기사도 편집자의 의도에 따라 표제, 기사의 위치, 관련 사진이나 도표의 제시 방법 등을 달리함으로써 여론 형성에 미치는 효과가 달라진다. 추론적 독해 능력을 길러 글에 담긴 의도나 숨겨진 주제, 필자의 가치관이나 관점 등을 효과적으로 파악할 수 있도록 한다.	문제 3
성취 기준 3	(19) 글의 내용이나 자료, 관점 등에 나타난 필자의 생각을 비판하며 읽는다. 글에는 필자의 주장과 의견, 정보, 사실 등이 여러 형태로 나타나고 있다. 타당성이란 글에서 제시하고 있는 주장이나 의견과 그 근거가 합리적으로 일관성을 갖추고 있는가의 문제이다. 공정성이란 필자가 글의 내용과 관련하여 어느 한쪽에 치우치지 않고 균형적으로 접근하고 있는가의 문제이다. 자료의 적절성이란 필자가 사용한 자료가 글의 주장이나 설명한 내용에 적합하며, 필요한 정보 수준으로 구조화하여 제시되어 있는가와 관련된다. 글을 읽으면서 공감하거나 이와는 다른 자신의 주장이나 의견을 논리적으로 제시할 수 있는 비판적 독해 능력을 기르는 데 중점을 둔다.	문제 2
성취 기준 4	(22) 동일한 화제에 대한 다양한 관점의 글을 읽고 비판적으로 재구성한다. 특정한 주제와 관련하여 다양한 관점과 분야의 글들을 종합적으로 읽고 재구성할 수 있는 주제 통합적 독서 활동은 전문적인 독서 활동의 대표적인 예이다. 이는 학습 독자들의 독서 경험이 어느 한 분야로 편중되지 않고, 균형 잡힌 지식인으로 성장할 수 있도록 하는 데도 매우 중요하다. 인문학, 자연과학, 예술 분야 등 다양한 분야와 관점의 독서 자료들을 종합적이고 비판적으로 읽을 수 있는 독서 능력은 미래 사회가 요구하는 능동적이고 주체적이며 창의적인 독자가 갖추어야 할 전문적 능력이다.	문제 1 문제 2 문제 3

문학		관련
성취 기준 1	(14) 문학 활동을 통하여 우리 사회의 다양한 공동체와 문제의식을 공유하고 소통한다. 인간은 다양한 층위의 공동체의 구성원이며, 다른 구성원들과 연대되어 있다. 공동체의 구성원으로서 우리는 환경 문제, 다문화의 문제, 사회적 약자의 문제 등 다양한 문제들에 직면해 있다. 문학 활동을 통해 현재 우리 공동체가 직면한 다양한 문제와 그에 대한 다양한 생각을 이해하려는 태도를 기른다. 이러한 태도는 자신이 갖고 있는 문제의식을 타인과 소통하고 문제 해결에 적극적으로 참여하게 함으로써 바람직한 공동체 문화를 만들어가는 데 기여할 수 있게 한다.	문제 1

## 2. 사회과 교육과정

사회		관련
성취 기준 1	(3) 합리적 선택과 삶 (가) 고령화와 생애 설계 고령화가 한 개인의 삶과 사회에 미치는 영향을 이해하고, 고령화 사회를 염두에 둔 생애 설계를 통해 장기적인 관점에서 자신의 삶을 예측할 수 있도록 구성하였다. ① 고령화로 인해 나타날 수 있는 지역적, 사회적, 경제적 현상과 문제를 논의하고, 문제점을 해결할 수 있는 방안을 모색한다. ② 생애 발달 단계별 과업을 이해하고, 자신의 생애 설계(교육과 취업, 결혼, 출산, 노후 등)를 통해 자신의 삶을 예측한다. ③ 안정적인 경제 생활을 위한 저축과 자산 관리의 기본 원칙을 파악하고 자신의 일생 주기를 고려한 재무 설계를 한다.	문제 1 문제 3

한국사		관련
성취 기준 1	(3) 조선 유교 사회의 성립과 변화 조선 통치 체제의 정비 과정을 국내 사회 변화 및 동아시아의 국제 관계 변화 속에서 파악한다. 그리고 유교 이념에 입각한 조선 전기 사회의 특징을 파악한다. 이후 조선 후기에 나타난 사회·경제적 변화를 바탕으로 새로운 사상의 대두 상황과 농민의 저항 등 근대 사회를 향한 새로운 움직임에 대해 이해한다. 시기는 조선의 건국부터 흥선	문제 1 문제 2

	<p>대원군 집권 이전까지를 대상으로 한다.</p> <p>(마) 근대 사회를 향한 새로운 움직임을 사회·경제적 변동과 관련하여 파악한다. 특히, 농업·상공업·무역 등에서 나타난 경제적 변화 모습을 파악하고 이와 더불어 신분제의 변동도 이해한다.</p> <p>(사) 서민 문화의 형성과 특징을 파악하고, 서민 문화가 조선 후기 사회에 끼친 영향에 대하여 이해한다.</p>	
사회문화		관련
성취 기준 1	<p>(6) 현대 사회와 사회 변동</p> <p>지속적으로 변화하는 사회의 역동적인 측면을 살펴본다. 이를 위하여 먼저 사회 변동을 이해하려는 다양한 관점을 이해한다. 그리고 사회 변동의 구체적인 모습을 살펴보기 위하여 근대화과 산업화 과정을 살펴보고, 현대 사회의 중요한 변화 양상인 세계화와 정보화를 이해한다. 아울러 현대 사회의 여러 가지 문제를 해결하고 바람직한 사회 변화를 이끌어내려는 방안에 관해서 알아본다.</p>	<p>문제 1</p> <p>문제 2</p> <p>문제 3</p>
<b>3. 도덕과 교육과정</b>		
생활과 윤리		관련
성취 기준 1	<p>(4) 사회 윤리와 직업 윤리</p> <p>(나) 사회 정의와 정의로운 사회</p> <p>사회 제도가 추구해야 할 가장 기본적인 덕목으로서 사회 정의의 중요성을 이해하고, 사회 정의와 관련된 윤리적 문제들을 바람직하고 합리적으로 해결할 수 있는 능력과 태도를 기른다. 이를 위해 사회 정의의 의미와 종류, 사회 정의와 관련된 윤리적 문제들을 조사·분석하고, 정의로운 사회를 실현할 수 있는 방안에 대하여 탐구한다.</p> <p>① 사회 정의의 의미</p> <p>② 분배적 정의와 공정한 분배</p> <p>③ 법적 정의와 공정한 처벌</p> <p>④ 사형 제도의 윤리적 쟁점</p>	<p>문제 1</p> <p>문제 2</p> <p>문제 3</p>

2. 자료 출처

[교과서]

자료명(도서명)	저자	발행처	발행년도	쪽수	관련 자료	재구성 여부
고등학교 문학	권영민 외	지학사	2014	427	제시문 (나)	○
고등학교 사회	이동환 외	천재교육	2014	100-102	제시문 (다)	○
고등학교 한국사	김중수 외	금성출판사	2013	185	제시문 (바)	○
고등학교 한국사	도면희 외	비상교육	2013	162-163	제시문 (바)	○

[교과서 외]

자료명(도서명)	저자	발행처	발행년도	쪽수	관련 자료	재구성 여부
K팝의 힙스터, BTS세대	이동연	경향신문사	2018		제시문 (가)	○
코닥 모멘트를 아시나요? '기술, 변화 그리고 생존'	Seamus Bellamy	ITWORLD	2011		제시문 (라)	○
소셜미디어 마케팅 실패사례 분석을 통한 소셜미디어 마케팅 전략 연구(지식경영연구 제16권 제2호)	조은영 외	한국지식경영학회	2015	91-107	제시문 (마)	○
청년과 노인의 희망 일자리 현황		워크넷	2016		문제 3	○

**채점 기준**

문항	[채점요소] 채점위원의 채점 기준이 될 수 있도록 평가하고자 하는 역량, 핵심 주제 또는 핵심 문장(단어) 등을 가급적 상세히 기술	배점
문제1	<ul style="list-style-type: none"> <li>새로운 것에 반응하는 두 가지 상반된 유형인 “수용”과 “거부”가 언급되어야 함.</li> <li>다섯 개의 제시문들이 수용과 거부라는 기준에 맞춰 분류되어야 함.</li> <li>각 제시문의 요지가 핵심어를 중심으로 요약되어야 함.</li> </ul>	210
문제2	<ul style="list-style-type: none"> <li>(바)의 A 마을 사례가 새로운 것을 수용했으나 부정적 결과를 낳은 것임을 명시해야함.</li> <li>(라)에서 코닥이 새로운 변화를 거부해 파산을 맞았음을 서술해야 함.</li> <li>(마)에서 A 사와 B 사가 새로운 홍보 기법을 수용했으나 다른 상황들을 고려안함으로써 부정적 결과를 낳았음을 서술해야 함.</li> </ul>	210
문제3	<ul style="list-style-type: none"> <li>그래프를 통해 청년과 노인 간에 일자리 경합이 거의 발생하지 않는다는 점을 언급하여야 함.</li> <li>(다)를 통해 노인 일자리 증가로 인해 노인의 세금 및 의료 보험비 납부액이 증가하고, 이는 청년의 복지비 부담 경감 및 국가의 복지 재정 건전성 개선으로 이어진다는 점을 언급하여야 함.</li> <li>지방 의회는 노인 일자리 확충 조례안을 통과시켜야 한다는 점과 이는 [문제 1]의 두 입장 중 ‘수용’의 입장임을 밝혀야 함.</li> </ul>	280

[문제 1]

등급	[채점기준] 7개 척도에 해당하는 채점기준을 가급적 상세히 기술
A	<ul style="list-style-type: none"> <li>A+ 기준이 대체로 충족되나 다음 중 한가지 결함이 있는 경우</li> <li>- 핵심어 대신 유사어를 사용한 경우 cf. ‘수용’의 유사어 : 도입, 대응 / ‘거부’의 유사어 : 반발, 반감</li> <li>- 문장구성 등이 매끄럽지 못함 경우</li> <li>- 문장의 연결이 다소 매끄럽지 못함</li> <li>- 실수로 인한 문법 오류 등이 드물게 나타남</li> </ul>
	<ul style="list-style-type: none"> <li>A0 기준이 대체로 충족되나 다음 중 한가지 결함이 있는 경우</li> <li>- 상반되는 두 입장으로 분류하고 요약했으나 ‘수용’과 ‘거부’란 방식에 대한 기술이 미흡한 경우</li> <li>- 각 제시문의 요약이 부실한 경우</li> <li>- 어휘 사용의 실수가 가끔 나타남</li> <li>- 특정 문법 오류가 여러 번 나타남</li> <li>- 문장의 연결이 부자연스런 연결이 가끔 나타남</li> </ul>
B	<ul style="list-style-type: none"> <li>B+ 기준이 대체로 충족되나 다음 중 한가지 결함이 있는 경우</li> <li>- B+의 감점 요인이 2항목 이상 포함됨</li> <li>- B+ 감점 요인 중 1 항목이 심한 정도로 나타남</li> </ul>
	<ul style="list-style-type: none"> <li>B0 기준이 대체로 충족되나 다음 중 한가지 결함이 있는 경우</li> <li>- 제시문들을 상반되는 두 입장으로 분류하고 요약했으나 ‘수용’과 ‘거부’의 구별이 완벽하지 못하고 제시문들의 입장 분류와 요약도 부실한 경우. (예: 제시문들 간의 분류가 부분적으로 잘못된 경우)</li> <li>- B+ 기준이 대체로 충족되나 다음 중 한가지 결함이 있는 경우</li> <li>- B+의 감점 요인이 2항목 이상 포함됨</li> <li>- B+ 감점 요인 중 1 항목이 심한 정도로 나타남</li> </ul>
C	<ul style="list-style-type: none"> <li>제시문 중 일부만을 요약하거나 제시문들을 상반되는 두 입장으로 분류하지 못한 경우</li> </ul>
D	<ul style="list-style-type: none"> <li>일부 문제와 관련된 내용을 서술했지만 답과 거리가 멀고 글자 수를 현저히 채우지 못한 경우</li> </ul>
F	<ul style="list-style-type: none"> <li>문제를 전혀 파악하지 못하고 관련 없는 내용을 서술한 경우</li> </ul>

[문제 2]

등급		[채점기준] 7개 척도에 해당하는 채점기준을 가급적 상세히 기술
A	A+	<ul style="list-style-type: none"> <li>• (바)의 A 마을 사례가 새로운 것(모내기법)을 수용하였으나 제반 여건(수리시설, 경제력, 노동조직)이 갖춰지지 않아 부정적 결과(모내기를 하지 못함)를 낳았다는 것임을 파악.</li> <li>• (라)의 경우 제반 여건이 없지 않았음에도(1975년 디지털 카메라 발명) 디지털화라는 새로운 변화를 거부해 회사가 파산한 경우, (마)의 경우 A사, B사가 새로운 홍보 기법(소셜 마케팅, 바이럴 마케팅)을 적극 수용하였으나 제반 여건(브랜드 충성도 부족, 테러 위험성으로 긴장감 고조)을 충분히 고려하지 못해 부정적 이미지를 얻었음을 상술.</li> </ul>
	A0	<ul style="list-style-type: none"> <li>• A+ 기준이 대체로 충족되나 다음 중 한가지 결함이 있는 경우                             <ul style="list-style-type: none"> <li>- (바)의 사례에 대한 이해가 완전하지 않거나 (라), (마) 글의 세부사항을 온전히 서술하지 못한 경우</li> <li>- 핵심어를 파악하였지만 핵심어에 근접한 표현을 사용</li> <li>- 문장의 표현이 다소 정확하지 못함</li> <li>- 문장의 연결이 다소 매끄럽지 못함</li> <li>- 실수로 인한 문법 오류 등이 드물게 나타남</li> </ul> </li> </ul>
B	B+	<ul style="list-style-type: none"> <li>• A0 기준이 대체로 충족되나 다음 중 한가지 결함이 있는 경우                             <ul style="list-style-type: none"> <li>- 새로운 것에 대한 수용 혹은 반발, 그 결과 및 이유라는 핵심 요소 중 한두 가지를 빠트린 경우</li> <li>- 예시가 없고, 문장의 표현이나 연결이 매끄럽지 않음</li> <li>- 어휘 사용의 실수가 가끔 나타남</li> <li>- 문장의 연결이 부자연스런 연결이 가끔 나타남</li> </ul> </li> </ul>
	B0	<ul style="list-style-type: none"> <li>• B+ 기준이 대체로 충족되나 다음 중 한가지 결함이 있는 경우                             <ul style="list-style-type: none"> <li>- B+의 감점 요인이 2 항목 이상 포함됨</li> <li>- B+의 감점 요인 중 1 항목이 심한 정도로 나타남</li> </ul> </li> </ul>
C		<ul style="list-style-type: none"> <li>• 제시문 (바)의 요지를 제대로 기술하지 못하고 그 관점에서 (라)와 (마)의 수용과 거부 및 그에 따른 부정적 결과를 지적하지 못한 경우</li> </ul>
D		<ul style="list-style-type: none"> <li>• (라), (마), (바)의 내용 중 핵심과 관계없는 일부만을 나열한 경우</li> <li>• 글자 수를 현저히 채우지 못한 경우</li> </ul>
F		<ul style="list-style-type: none"> <li>• 문제와 전혀 상관없는 내용을 기술한 경우</li> </ul>

[문제 3]

등급		[채점기준] 7개 척도에 해당하는 채점기준을 가급적 상세히 기술
A	A+	<ul style="list-style-type: none"> <li>• 그래프를 제대로 해석하고 청년과 노인 간에 일자리 경합이 발생하지 않는다는 점을 서술</li> <li>• (다)를 통해 노인 일자리 증가로 인해 노인의 세금 및 의료 보험비 납부액이 증가하고, 이는 청년의 복지비 부담 경감 및 국가의 복지 재정 건전성 개선으로 이어진다는 근거를 제시</li> <li>• 지방 의회는 노인 일자리 확충 조례안을 통과시켜야 한다는 점과 이는 [문제 1]의 두 입장 중 '수용'의 입장이라는 결론을 명확히 서술</li> </ul>
	A0	<ul style="list-style-type: none"> <li>• A+ 기준이 대체로 충족되나 다음 중 한가지 결함이 있는 경우                             <ul style="list-style-type: none"> <li>- 핵심어를 파악하였지만 핵심어에 근접하는 표현을 사용</li> <li>- 문장의 표현이 다소 정확하지 못함</li> <li>- 문장의 연결이 다소 매끄럽지 못함</li> <li>- 적절한 예시가 부족함</li> <li>- 적절한 어휘 사용의 실수가 드물게 나타남</li> <li>- 문장의 연결이 다소 어색한 곳이 나타남</li> <li>- 실수로 인한 문법 오류 등이 드물게 나타남</li> </ul> </li> </ul>
B	B+	<ul style="list-style-type: none"> <li>• A0 기준이 대체로 충족되나 다음 중 한가지 결함이 있는 경우                             <ul style="list-style-type: none"> <li>- 핵심어와 요지를 파악하였으나 노인 일자리가 청년 일자리와 상충하지 않는다는 추론 혹은 노인 일자리가 정부의 복지 재정 건전성 개선을 이룬다는 추론에는 미흡</li> <li>- 적절한 추론을 하였지만 핵심어를 적절히 사용하지 못함</li> <li>- 예시가 없고, 문장의 표현이나 연결이 매끄럽지 않음</li> <li>- 어휘 사용의 실수가 가끔 나타남</li> <li>- 특정한 문법 오류가 여러 번 나타남</li> <li>- 문장의 연결이 부자연스런 연결이 가끔 나타남</li> </ul> </li> </ul>

B0	<ul style="list-style-type: none"> <li>• B+ 기준이 대체로 충족되나 다음 중 한가지 결함이 있는 경우</li> <li>- B+의 감점 요인이 2 항목 이상 포함됨</li> <li>- B+의 감점 요인 중 1 항목이 심한 정도로 나타남</li> </ul>
C	<ul style="list-style-type: none"> <li>• 핵심어의 일부를 사용하였으나 논리적인 추론이 결여됨</li> <li>• 위에 제시된 감점 요인이 복합적으로 나타남</li> </ul>
D	<ul style="list-style-type: none"> <li>• 일부 관련된 내용을 서술하였으나 핵심어를 전혀 파악하지 못함</li> <li>• 답안 작성을 중간에서 멈춤</li> </ul>
F	<ul style="list-style-type: none"> <li>• 문제와 상관없는 내용을 서술한 경우</li> <li>• 답안 작성을 하지 않음</li> </ul>

**예시 답안**

**[문제 1]**

새로운 것에 반응하는 방식에 관한 (가)~(마)는 크게 수용과 거부라는 두 유형으로 나눌 수 있다. 수용을 강조하는 유형은 (가), (다), (마)이다. (가)에는 글로벌 팬인 아미가 BTS의 K팝 글로벌 확장을 적극 수용하는 양상, (다)에는 정부가 인구 구조 변화에 따른 고령화 현상에 적극 대응하는 모습, (마)에는 두 회사가 소셜 미디어 등장과 마케팅 환경 변화에 따른 새로운 홍보 기법을 도입하는 양상 등이 나온다.

거부를 강조하는 유형은 (나)와 (라)이다. (나)에는 '딸각발이'가 전통적인 가치관을 고수하며 단발령을 거부하는 모습, (라)에는 코닥사가 독점적 시장 지위를 누리기 위해 아날로그에서 디지털 솔루션으로의 시장 변화를 거부하며 필름 중심의 기존 사업 모델을 더욱 강화하는 모습이 나온다. (400자)

**[문제 2]**

(바)의 A 마을에서는 새로운 흐름인 모내기법을 수용하기로 했으나 수리 시설이나 경제력, 노동 조직 등의 제반 여건을 충분히 갖추지 못해 결국 첫 해에 모내기를 하지 못했다. 이 사례를 활용해 (라)와 (마)의 반응 방식을 논하면, 우선 (라)에서 코닥은 한때 세계 필름 시장의 70%까지 석권했으나, 디지털로 옮겨가고 있는 소비자의 기호 변화를 거부하고 기존 필름 사업에 연연함으로써 파산하는 결과를 맞았다. (마)에서 A사와 B사는 새로운 홍보 기법인 소셜 미디어 마케팅과 바이럴 마케팅을 적극 수용했으나 각각 브랜드 충성도 결여, 테러로 인한 긴장감 고조라는 주변 여건을 종합적으로 고려하지 못해 오히려 부정적 이미지를 얻게 되었다. 즉 (라)의 경우는 일찌감치 디지털 카메라를 개발했음에도 이후 닥친 시장의 중요한 변화를 거부해 몰락이란 부정적 결과를 맞게 된 경우고, (마)는 (바)의 A 마을 사례와 비슷하게 새로운 변화를 수용했으나 제반 여건의 부족으로 목표 달성에 실패한 경우라 할 수 있다. (509자)

**[문제 3]**

노인 일자리 증가가 청년층의 일자리를 위협하지 않을 뿐 아니라 국가의 재정 건전성을 개선하므로 지방 의회는 [문제 1]의 두 입장 중 '수용'을 택하는 것이 바람직하다.

그래프에 따르면, 청년은 경영관련직, 서비스직, 기계전기직 순으로, 노인은 경비직, 서비스직, 농어업직 순으로 일자리를 찾는다. 이때 일자리 경합이 가장 높은 서비스직에서도 그 비율은 9.9%p에 불과하며 대부분의 경우 청년과 노인의 희망 일자리가 상충되지 않는다. 청년과 노인은 구직 시장에서 경쟁 관계에 놓여 있지 않다는 것을 알 수 있다. 청년층의 우려와 달리 노인의 일자리가 늘더라도 청년층의 일자리 감소는 크지 않을 것이다.

또한 (다)를 통해, '새로마지'와 같은 노인 일자리 정책으로 노인 취업률이 늘어나면 노인층의 세금 및 의료 보험비 납부액이 증가할 것을 예상할 수 있다. 이는 국가의 복지 재정 부담을 완화시키고 동시에 청년층의 비용 부담을 감소시킬 것이다. 따라서 노인 일자리 증가가 청년들에게도 도움이 된다는 것을 알 수 있다.

이처럼 노인 일자리 증가가 청년과 노인 모두에게 도움이 될 뿐 아니라 국가와 B 시의 복지 재정에 도움이 되므로, 지방 의회는 조례안을 통과시키는 것이 바람직하다. (606자)