

# 2024학년도 연세대학교 미래캠퍼스 논술시험 문제[미래인재]

## 【문제 1】 아래의 제시문을 읽고 문제에 답하시오.(50점)

(가) 오늘날 신문, 라디오, 텔레비전, 인터넷을 기반으로 한 매체들은 동일한 내용을 불특정 다수에게 한꺼번에 전달할 수 있는 대량 전달력을 지니고 있을 뿐만 아니라 사람들이 일상에서 반복적으로 쉽게 접할 수 있기 때문에 사람들에게 큰 영향력을 발휘할 수 있다. 그런데, 매체 자료에는 특정한 관점과 가치가 반영된 경우가 많다. 매체는 사건을 보도할 때 세상에서 일어나는 모든 사건을 다루는 것은 아니다. 특정한 사건이나 쟁점에 관심을 두고 그 문제를 집중적으로 보도한다. 이 과정에서 매체 자료를 생산하는 주체의 관점과 가치가 작용한다. 그리고 사건과 관련된 보도에도 객관적이고 중립적인 사실만이 포함된 것은 아니다. 사건과 관련된 다양한 정보 중 특정한 정보를 부각하거나 누락하기도 한다. 인터넷을 기반으로 한 매체에 실리는 매체 자료에는 더욱 다양한 관점과 가치가 담길 수 있다. 인터넷을 기반으로 한 매체는 기존의 신문이나 텔레비전보다 개인이 좀 더 쉽게 매체 자료를 생산할 수 있기 때문에 개인의 다양한 관점과 가치가 담길 수 있다. 또한 생산자와 수용자간의 상호 작용이 활발하게 이루어지는데 생산자의 글과 수용자들이 올리는 댓글 간에도 관점과 차이가 드러나는 경우가 많다. 따라서 매체 자료를 수용할 때는 자료에 반영된 관점과 가치를 파악하고 자료가 전달하는 의미를 비판적으로 수용할 필요가 있다. 매체 자료의 목적, 의도, 관점, 주장의 근거, 사실성과 타당성, 이해관계 반영 정도 등을 자세히 살펴보아야 한다.

(나) 인공위성, 인터넷 등의 통신 기술과 컴퓨터, 스마트폰 등의 통신 수단 발달로 우리 사회는 지식과 정보가 중요한 생산 요소가 되는 정보 사회로 전환되었다. 정보화는 우리의 삶에 여러 가지 긍정적인 변화를 가져왔다. 그러나 사생활 침해, 사이버 범죄, 정보 격차 등의 새로운 사회 문제가 발생하였다. 최근에는 개인의 정보가 정보화 기기에 노출되면서 자신의 행동이나 기록이 다른 사람에게 노출되거나 악용되는 사생활 침해 사례가 늘고 있다. 또한 다양한 기관에서 개인의 소득과 신용에 대한 정보뿐만 아니라 신체와 의료 정보 등을 수집, 저장, 관리하면서 사생활 침해의 가능성이 커지고 있다. 인터넷 등의 가상 공간에서는 익명성을 이용하여 쉽게 범죄를 일으킬 수 있고, 확인되지 않은 정보가 빠른 속도로 전파될 수 있어서 심각한 문제가 되기도 한다. 최근에는 정보 통신망을 이용하여 남을 속여 이익을 보려는 인터넷 사기를 비롯하여, 해킹, 사이버 금융 범죄, 사이버 저작권 침해 등의 사이버 범죄가 증가하고 있다. 정보화로 정보 기기의 이용과 접근에서 일반 국민과 정보 소외 계층 간의 차이가 발생하여 정보격차가 심화되기도 한다. 이는 정보 소외 계층이 정보 기기나 서비스를 구매할 경제적 능력이 부족하고, 신체적으로 불편하거나, 정보 활용 능력이 낮은 경우가 많기 때문이다. 또한 정보 격차는 소득이나 부의 불평등을 초래하여 사회적·경제적 격차를 심화하는 요인이 되기도 한다.

(다) ‘빅 데이터’를 우리말로 그대로 번역하면 ‘큰 데이터’입니다. 그러니까 상상할 수 없을 정도로 아주 많은 디지털 데이터를 가리키는 용어가 바로 ‘빅 데이터’입니다. 이 ‘빅 데이터’의 중요성을 가장 먼저 포착한 이들은 바로 기업이었습니다. 예를 들어 누리 소통망

(SNS)을 제공하는 기업은 회원들이 가상 공간에서 어떤 사이트를 들락거리는지를 추적합니다. 하루에 한 번씩 온라인 서점에 들어가는 회원이라면, 누리 소통망은 그 회원이 찾아본 책이나 검색한 내용 등을 데이터로 저장해 둡니다. 그리고 다음에 그 회원이 누리 소통망을 이용할 때 그 사람에게 딱 맞는 도서 광고가 뜨도록 조정합니다. 그 광고는 당연히 효과 만점이겠죠. 만약 이 회원이 위치 추적이 되는 스마트폰으로 누리 소통망을 이용한다면 어떻게 될까요? 한국을 떠나 미국으로 여행을 왔다면, 곧바로 누리 소통망을 이용할 때 뜨는 광고가 달라집니다. 그 회원이 있는 곳과 가장 가까운 곳에 있는 서점이나 미국 책 광고가 뜨는 것입니다. 지금 우리는 아주 골치 아픈 질문을 마주 하고 있습니다. 과연 앞으로 사람들은 ‘빅 데이터’를 직접 통제하여 좀 더 나은 세상을 만드는 데 활용할 수 있을까요? 아니면 ‘빅 데이터’와 사생활을 맞바꾸는 상황에 놓이게 될까요? 지금 이 순간에도 컴퓨터나 휴대 전화에서 내 개인 정보가 어디론가 새어 나가고 있습니다. ‘빅 데이터’는 도대체 누가 감시할까요?

(라) 1971년 미국 연방 수사국(FBI)의 국가 범죄 정보 센터는 250만 명의 범죄자에 대한 신상 정보를 만들면서 출범했는데, 지금은 수천만 명에 대한 신상 정보를 축적하고 있다. 이 데이터베이스의 초기 목적은 사법적 절차를 용이하게 하는 것이었지만, 지금은 사람을 고용하거나 자격증을 줄 때 그 사람의 과거를 조회하는 용도로 더 많이 쓰이고 있다. 1995년부터 한국에서 추진되었다가 여론의 반대에 부딪혀 무산된 전자 주민 카드에는 주민등록증, 인감, 지문, 운전 면허증, 의료 보험증 등 7개 증명 41개 항목이 포함될 예정이었다. 인터넷은 정보를 찾는 것을 도와주는 한편, 쿠키 등을 통해 아이피(IP) 주소나 전자 우편과 같은 사용자 신상 정보를 기업에 제공함으로써 기업이 소비자 정보를 얻는 것을 가능케 한다. 직장에서의 컴퓨터는 정보 처리를 통해 업무를 도와주지만 동시에 작업자의 업무 시간과 작업의 진행과정, 심지어는 그의 행동까지 낱낱이 기록해서 상관에게 전달하기도 한다. 컴퓨터 데이터베이스는 ‘데이터 감시’라는 새로운 유형의 감시를 낳았다.

감시는 데이터베이스에 국한되지 않는다. 폐회로 텔레비전(CCTV)과 같은 전자 기기를 통한 감시, 전자 지문·홍채·얼굴 모양·정맥 등 생체 인식을 통한 감시, 인공위성과 연결된 위치 확인 시스템(GPS)을 통한 감시, 휴대 전화를 통한 위치 추적, 기업에서의 소비자 정보의 수집, 국가 기관에 의한 감시, 사설 기관에 의한 감시가 주변에 널려 있다. 이를 방지할 수 있는 최선의 방법은 정보의 과다한 수집 자체를 금하거나, 혹은 이미 수집된 정보 데이터베이스에 대한 접근 권한을 더욱 평등하게 만드는 것이다.

[문제 1-1] 제시문 (가), (나)의 내용을 바탕으로 하여 한 편의 글이 될 수 있도록 요약해 보시오. (25점, 500자 내외)

[문제 1-2] 정보의 수집·활용·접근·공유 등에 관한 제시문 (다), (라)의 공통점과 차이점에 대해 써 보시오. (25점, 500자 내외)

## [출제의도]

- (1) 인문계열 <문제1-1>과 <문제1-2>는 고등학교 <국어> 교과서의 ‘읽기, 쓰기, 듣기, 말하기’ ; 고등학교 <독서> 교과서의 ‘독서의 방법’ , 고등학교 <언어와 매체> 교과서의 ‘매체의 수용과 향유’ , 고등학교 <통합사회> 교과서의 ‘교통통신의 발달과 정보화’ 등의 내용을 바탕으로 적절히 변용하였다.
- (2) 고등학교 교육과정에 제시되어 있는 ‘올바르게 읽고 쓰기’ 와 ‘읽기 목적에 따라 적절한 자료와 정보를 선택하고 활용하기’ 등을 바탕으로, 학생이 문제가 요구하는 내용을 논술할 수 있는 능력이 있는가를 확인하기 위해 출제되었다. 출제자가 의도한 검증 사항은 아래와 같다.
  - 1) 제시문의 내용을 정확히 파악하고, 그 내용을 적절히 요약 정리할 수 있는가? 주어진 제시문의 내용을 서로 비교하여 그 공통점과 상이점을 파악할 수 있는가?
  - 2) 제시문 (가)는 매체가 제공하는 자료를 수용주체가 비판적으로 수용할 필요가 있음을 강조하는 글이다. 특히, 쌍방향의 의사소통이 가능한 인터넷 기반 매체에서는 다른 매체에 비해 비판적 수용이 더욱 필요함을 역설하고 있다. 학생이 제시문을 정확하게 이해하는 독해력이 있는가? 제시문(가)의 핵심 내용과 제시문(나)의 핵심 내용을 적절히 요약하여 한 편의 글이 되도록 쓸 수 있는가?(추론적 읽기, 비판적 읽기, 창의적 읽기 능력 및 쓰기 능력)
  - 3) 제시문 (나)는 정보화 시대에 나타난 사회적 변화에 대해 기술하면서, 특히 부정적인 사회현상들을 나열하고 이에 대한 경계와 주의를 당부하는 글이다. 학생에게 제시문을 정확하게 이해하는 독해력과 아울러, 제시문 (가)의 핵심 내용을 제시문(나)와 연결 지어 하나의 완성된 글로 요약 정리할 수 있는가?(추론적 읽기, 비판적 읽기, 창의적 읽기 능력 및 쓰기 능력)
  - 4) 제시문(다)와 제시문(라)는 모두 빅 데이터 및 데이터베이스와 관련된 정보 수집, 수집된 정보의 활용, 수집 주체와 수집 대상간의 정보 접근의 비대칭성 등이 지닌 문제점을 보여 주고 있다. 비슷한 논의를 펼치는 대목도 있지만, 이 정보 수집 주체, 정보 접근의 비대칭성 문제의 해결 등에 관해서는 논점과 결론에 상이한 점이 존재한다. 학생이 이를 파악하여 두 글의 논점의 공통점과 차이를 파악하는 능력이 있는가?
  - 5) 논술 과정에서, 제시문에 나와 있는 개념 및 어휘, 그리고 고교 교육과정을 통해 배운 개념 및 어휘들을 적절히 사용하면서 논리를 전개하고 있는가?
  - 6) 글쓰기에 필요한 문장 구성 능력, 문장의 논리를 구축하는 능력, 문장과 단락 사이의 인과관계를 구성하는 능력 등이 있는가?

## [문항해설]

- (1) 제시문 (가)는 <매체의 비판적 수용>(고등학교 <언어와 매체>(천재교육, 2020)에 수록)의 일부분으로, 다양한 매체가 제공하는 매체 자료에는 특정한 관점과 가치가 반영되므로 이것을 비판적으로 수용할 필요가 있음을 말하고 있다. 특히, 인터넷 기반 매체는 생산자와 수용자간 상호작용이 활발하므로 관점과 가치가 더욱 두드러져 이에 대한 비판적 접근이 필요함을 강조하고 있다.
- (2) 제시문 (나)는 <교통·통신의 발달과 정보화에 따른 문제점과 해결방안>(고등학교 <통합사회>(미래엔, 2020)에 수록)의 일부분으로, 정보화로 인해 새롭게 등장한 사회 문제와 그 해결 방안에 대해 서술하고 있다. 특히 사생활 침해, 사이버범죄, 정보격차 등에 의한 문제점과 그 대응방안을 서술하고 있다.
- (3) 제시문 (다)는 강양구의 <세상을 지배하는 ‘빅 데이터’ 를 아십니까?>(고등학교 <국어>(동아출판, 2020)에 수록)의 일부분으로, 빅 데이터로 수집된 개인 정보가 기업과 누리 통신망(SNS) 등에 의해 광고와 마케팅에 활용되는 사례들을 비판적 시각으로 소개하고 있는 글이다.
- (4) 제시문 (라)는 홍성욱의 <감시와 역감시의 역사>(고등학교 <독서>(좋은책신사고, 2020)에 수록)의 일부분으로, 데이터베이스에 수집된 개인 정보가 기업은 물론이고 특히 국가기관이나 정부에 의해 다양하게 활용되는 사례를 비판적 시각으로 소개하고 있다. 그 뿐 아니라, 정보 접근의 비대칭성에 대한 지적과 함께 정보 접근의 평등 문제 등을 대안으로 제시하고 있다.

- (5) 고등학교 교육과정에 제시되어 있는 ‘올바르게 읽고 쓰기’와 ‘읽기 목적에 따라 적절한 자료와 정보를 선택하고 활용하기’ 등을 바탕으로, 학생이 문제가 요구하는 내용을 논술할 수 있는 능력이 있는가를 확인하기 위해 출제되었다
- 1) <문제 1-1>이 요구하는 것은 제시문 (가)와 (나)의 내용을 하나의 글이 될 수 있도록 요약 정리하는 것이다. 이것을 해결하기 위해 학생은 첫째, 제시문(가)와 (나)의 핵심요지를 정확히 파악해야 한다. 둘째, 두 제시문의 내용의 차이를 파악하면서 이를 하나의 글이 되도록 적절하게 요약·정리해야 한다.
  - 2) 제시문 (다)는 ‘빅 데이터’의 개념을 소개하는 한편, ‘빅 데이터’로 수집된 개인 정보가 SNS와 기업 등에 의해 광고나 마케팅 등에 어떻게 활용되는지를 구체적 예시를 통해 보여 주면서, 이 거대한 ‘빅 데이터’에 의한 개인 정보의 유출이나 감시의 문제는 우리에게 새로운 딜레마로 다가오고 있음을 보여 준다. 그리고, ‘빅 데이터’의 통제는 과연 가능할지, 그리고 누가할 수 있을지에 대해 의문을 제시하는 방식으로 글을 맺고 있다.
  - 3) 제시문 (라)는, 기본적으로 제시문 (다)와 비슷한 전제에서 논의를 전개한다. 제시문 (다)는 ‘빅 데이터’로 지칭했지만, 제시문 (라)는 ‘데이터베이스’라고 부르고 있는데, 이 둘 모두 거대한 정보의 집적체를 가리키고 있다. 제시문 (라)도 (다)와 마찬가지로 개인 정보의 수집과 활용에 대한 다양한 사례를 제시하고 있는데, (다)와는 달리 기업보다 미국 정부 기관(FBI)이나 한국 정부의 사례를 제시한다는 점에서, 정보 수집 주체를 달리 설정하고 있다는 차이점이 있다. 또한, 제시문(다)가 정보 수집과 활용 등의 문제점을 지적하고, 이것이 딜레마라는 사실을 질문의 형태로 독자들에게 제시하는 데 비해, 제시문 (라)는 정보 수집의 금지나 정보 접근의 평등성 확보라는 뚜렷한 대안을 제시하고 있다는 점에서 제시문 (다)와는 다르다.
  - 4) 요약하자면, 제시문 (다)와 (라)는 모두 개인 정보가 거대하게 수집되는 ‘빅 데이터’나 ‘데이터베이스’가 우리 앞에 등장했다는 사실, 그리고 이것에 의해 개인 정보가 무한대로 집적되고 있다는 사실, 또한, 그렇게 수집된 개인 정보가 기업, 국가 기관, 정부 등에 의해 다양하게 활용되고 있다는 사실, 이 때문에 데이터 감시라는 문제가 대두되고 있다는 사실을 적시하는 점에서 ‘공통점’을 나타낸다. 한편, 제시문 (다)는 주로 기업의 이익 추구에 활용되는 개인정보를 말하고 있다면, 제시문 (라)는 기업보다는 국가 기관이나 정부에 의해 활용되는 경우에 좀 더 비중을 두고 있으며, 제시문 (다)가 뚜렷한 대안의 제시보다는 질문을 던짐으로써 문제의 해결을 독자들에게 유도하는 방식을 택하는 데 비해, 제시문 (라)는 정보 수집의 제한이나 정보 접근의 평등성 확보라는 대안을 제시한다는 점에서 차이를 보여 준다. 학생이 두 글의 이러한 공통점과 차이를 논리적으로 서술할 수 있는 능력을 측정하고자 했다.
- (6) 논술문 작성 과정에 어문 규범을 준수하고, 적절한 어휘와 개념을 동원할 수 있는가? 문장표현의 능력 및 논술문 작성의 형식적 규범을 잘 지키면서 작성하고 있는가?

## [채점기준]

### <문제 1-1>

오늘날 신문, 라디오, 텔레비전, 인터넷 등에 의해 생산된 매체 자료들은 불특정 다수에게 한꺼번에 전달될 뿐 아니라, 일상에서 반복적으로 접할 수 있기 때문에 매우 큰 영향력을 지닌다. 이러한 매체 자료에는 특정한 관점과 가치가 반영되어 있으므로 매체 자료를 수용할 때는 비판적 수용이 필요하다. 특히 인터넷 기반 매체는 생산자와 수용자간의 상호작용이 활발하므로 좀 더 각별한 비판적 수용이 절실하다. 비판적 수용을 위해서는 매체 자료의 목적, 의도, 관점, 주장의 근거, 사실성과 타당성, 이해관계 반영 등을 잘 살펴봐야 한다. 한편, 인터넷 등 통신기술의 발달로 우리 사회가 정보화 사회로 전환되면서 긍정적인 변화와 함께 다양한 사회 문제가 발생하게 되었다. 개인정보의 노출로 인한 사생활 침해, 해킹, 사이버저작권 침해 등의 사이버범죄, 정보 소외계층이나 경제적 능력의 차이로 인해 발생하는 정보 격차 등이 그 대표적인 예이다. 정보 격차는 소득과 부의 불평등으로 이어져 사회·경제적 격차의 원인이 된다.

### <문제 1-2>

제시문 (다)와 (라)는 모두 개인 정보가 수집되는 거대한 ‘빅 데이터’ 나 ‘데이터베이스’ 가 우리 앞에 등장했다는 점, 그리고 이를 통해 개인 정보가 무한대로 집적되고 있다는 사실, 그렇게 수집된 개인 정보가 기업, 정부 등에 의해 다양하게 활용되고 있다는 사실, 이 때문에 데이터 감시라는 문제가 중요한 사회적 문제로 대두되고 있다는 사실을 적시하는 점에서 ‘공통점’ 을 나타낸다. 한편, 제시문 (다)는 주로 기업의 이익 추구에 활용되는 개인정보의 사례를 말하고 있다면, 제시문 (라)는 기업보다는 국가 기관이나 정부에 의해 활용되는 경우에 좀 더 비중을 두고 있으며, 제시문 (다)가 개인 정보의 처리나 사생활 침해에 관해 뚜렷한 대안 제시보다는 질문을 던짐으로써 문제의 해결을 독자들에게 유도하는 방식을 택하는 데 비해, 제시문 (라)는 개인 정보 수집에 의한 감시 문제를 좀 더 심각하게 보고 있으며, 정보 수집의 제한이나 정보 접근의 평등성 확보라는 대안을 제시한다는 점에서 차이를 보여 준다.

### [예시답안]

#### <문제 1-1>

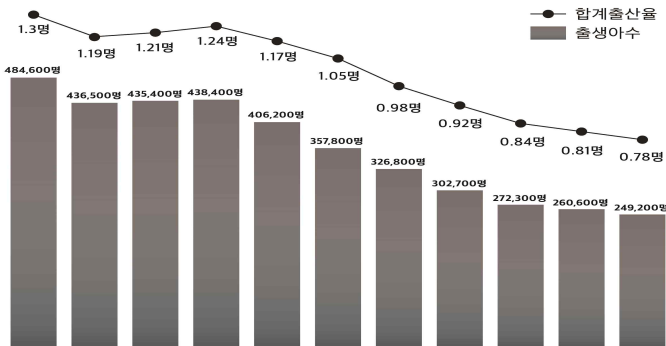
오늘날 신문, 라디오, 텔레비전, 인터넷 등에 의해 생산된 매체 자료들은 불특정 다수에게 한꺼번에 전달될 뿐 아니라, 일상에서 반복적으로 접할 수 있기 때문에 매우 큰 영향력을 지닌다. 이러한 매체 자료에는 특정한 관점과 가치가 반영되어 있으므로 매체 자료를 수용할 때는 비판적 수용이 필요하다. 특히 인터넷 기반 매체는 생산자와 수용자간의 상호작용이 활발하므로 좀 더 각별한 비판적 수용이 절실하다. 비판적 수용을 위해서는 매체 자료의 목적, 의도, 관점, 주장의 근거, 사실성과 타당성, 이해관계 반영 등을 잘 살펴보아야 한다. 한편, 인터넷 등 통신기술의 발달로 우리 사회가 정보화 사회로 전환되면서 긍정적인 변화와 함께 다양한 사회 문제가 발생하게 되었다. 개인정보의 노출로 인한 사생활 침해, 해킹, 사이버저작권 침해 등의 사이버범죄, 정보 소외계층이나 경제적 능력의 차이로 인해 발생하는 정보 격차 등이 그 대표적인 예이다. 정보 격차는 소득과 부의 불평등으로 이어져 사회·경제적 격차의 원인이 된다.

#### <문제 1-2>

제시문 (다)와 (라)는 모두 개인 정보가 수집되는 거대한 ‘빅 데이터’ 나 ‘데이터베이스’ 가 우리 앞에 등장했다는 점, 그리고 이를 통해 개인 정보가 무한대로 집적되고 있다는 사실, 그렇게 수집된 개인 정보가 기업, 정부 등에 의해 다양하게 활용되고 있다는 사실, 이 때문에 데이터 감시라는 문제가 중요한 사회적 문제로 대두되고 있다는 사실을 적시하는 점에서 ‘공통점’ 을 나타낸다. 한편, 제시문 (다)는 주로 기업의 이익 추구에 활용되는 개인정보의 사례를 말하고 있다면, 제시문 (라)는 기업보다는 국가 기관이나 정부에 의해 활용되는 경우에 좀 더 비중을 두고 있으며, 제시문 (다)가 개인 정보의 처리나 사생활 침해에 관해 뚜렷한 대안 제시보다는 질문을 던짐으로써 문제의 해결을 독자들에게 유도하는 방식을 택하는 데 비해, 제시문 (라)는 개인 정보 수집에 의한 감시 문제를 좀 더 심각하게 보고 있으며, 정보 수집의 제한이나 정보 접근의 평등성 확보라는 대안을 제시한다는 점에서 차이를 보여 준다.

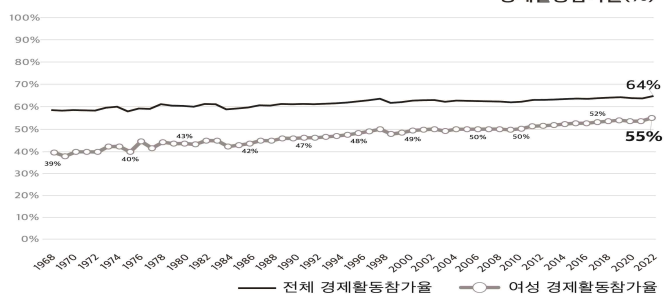
**【문제 2】 다음의 그래프, 표와 제시문을 활용하여 답하시오**

A. 한국의 합계출산율과 출생아 수



합계출산율 : 여성 1명이 가임기간 (15~49세)동안 기대할 수 있는 평균 출생아수

C. 한국의 경제활동참가율



B. 한국의 혼인건수, 조혼인율, 평균초혼연령

연도	혼인건수	조혼인율 혼인건수 / 인구 (천명단위)	평균초혼연령	
			남	여
2010	326,104	6.5	32.84	28.91
2015	302,828	5.9	32.57	29.96
2020	213,502	4.2	33.23	30.78
2022	191,690	3.7	33.72	31.26

D. 한국의 근로자 평균 시간당 임금

		2000년	2010년	2022년	2022년 2020년
근로자 평균 시간당 임금	전체	6,314원	14,445원	24,645원	3.90배 ↑
	남성	6,972원	16,142원	27,589원	3.96배 ↑
	여성	4,760원	10,803원	19,903원	4.16배 ↑
	여성 근로자수 총 근로자수	0.32	0.38	0.4	

(가) ○○일보가 △△카드에 의뢰해 분석한 자료에 따르면, 2022년 20대 초반(20~24세)의 2019년 대비 소비매출액 지수는 282.2(2019년의 소비매출액을 100으로 했을 때의 값)를 기록했다. 20대 초반이 2019년 100만 원 돈을 썼다면, 2022년에는 282.2만 원 지출했다는 의미다. 40대 이상 연령대에선 모두가 코로나19가 한창이던 2020~2021년 소비를 줄였다.

(나) ◇◇금융그룹의 ‘2023 한국 반려동물 보고서’에 따르면 대한민국에서 반려동물을 기르는 반려가구는 2022년 말 기준 약 552만 가구로 이는 전체 가구의 25.7%를 차지하며 반려인은 1262만 명을 기록했다. □□증권 ‘글로벌펫케어 리포트’에 따르면 MZ세대를 중심으로 반려동물을 단순한 동물이 아닌 가족으로 여기는 인식이 확산 중이다.

(다) 2022년 기준 우리나라의 65세 이상 고령인구는 전체 인구의 17.5%로, 계속 증가하여 2025년에는 20.6%를 기록하여 초고령사회로 진입하고, 2035년 30.1%, 2050년에는 43%를 넘어설 것으로 전망되고 있다.

[문제 2-1] 그래프 A에 나타난 현상에 대해 B, C, D와 제시문 (가), (나)를 연관지어 체계적으로 추론하여 보시오. (25점, 500자 내외)

[문제 2-2] 그래프 A에 나타난 현상과 제시문 (다)에서 설명하는 현상이 결합되었을 때 어떤 문제가 나타날 수 있는지 예측하고, 이를 해결하기 위해 필요한 사회적 노력이 무엇인지 위의 자료들을 참고하여 제시해 보시오. (25점, 500자 내외)

## [출제의도]

이 문제는 한국사회에서 가장 중요한 시대적 과제 중의 하나로 제기되고 있는 저출산과 고령화 현상을 수험생들이 통계자료를 통해 논리적으로 설명할 능력이 있는가를 시험하는데 그 의도가 있다. 대부분의 사회 교과서에서 중요한 주제로 다루기 때문에 실제 정규 수업 중에서 다루었을 가능성이 매우 높고 학생들에게도 매우 익숙한 주제일 것으로 예상된다. 이 문제를 통해 수험생들이 통계를 읽고 서로 다른 통계자료를 엮어 논리적으로 추론하는 능력과 한국사회의 시대적 과제의 핵심적 논점들에 대한 이해 정도를 측정할 수 있을 것이다.

## [문항해설]

### [문제 2-1]

- 그래프 A는 한국의 합계출산율과 출생아수는 2015년 이래 지속적으로 빠르게 감소하고 있다는 것을 보여주고 있다
- 표 B는 혼인율이 하락하고 있으며 평균초혼 연령도 빠르게 증가하고 있다는 것을 보여준다. 일차적으로 출산율의 하락은 혼인율의 하락과 평균초혼 연령의 증가로 설명할 수 있다. 한국사회에서 출산은 대부분 결혼한 가정을 통해 이루어지므로 결혼 자체를 기피하고 결혼을 늦게 하는 것이 출산율저하의 직접적인 원인임을 추론할 수 있다
- 그래프 C는 여성의 경제활동 참여율이 남성보다 더 빨리 증가하고 있다는 것을 보이고 있고 표 D는 여성의 시간당 평균임금이 빠르게 상승하였다는 것을 보여준다. 이 두 사실을 결합하면 여성의 시간의 기회비용이 커졌다는 것을 알 수 있다.
- 제시문 (가)에서 통계자료를 통해 청년층의 소비성향이 높아졌다는 것을 알 수 있다. 일반적으로 소비를 늘린다는 것은 미래보다 현재가 중요해졌다는 것을 의미하며 청년층에게 대표적인 미래계획인 결혼과 출산에 대한 관심이 떨어졌다는 것을 추론할 수 있다.

- 제시문 (나)에서 한국사회에서 반려동물을 키우는 인구규모가 크다는 것을 알 수 있고 청년층의 경우 반려동물을 가족처럼 취급하는 경향이 커졌다는 것을 알 수 있다. 반려견이라는 대체재의 존재가 출산에 대한 흥미를 감소시킬 수 있다는 추론이 가능하다.

한국사회에서 왜 출산율이 떨어지고 있는가에 대해 논리적으로 설명하고자 할 때 이러한 정보들은 유용하게 쓰일 수 있다. 출산과 육아에는 상당한 시간과 노력이 필요한데 그 부담은 주로 여성에게 집중된다는 사실을 염두에 두는 경우 여성의 시간의 기회비용이 빠르게 증가한 것은 매우 중요한 상황 조건의 변화로 지적될 수 있다. 다른 조건이 동일하다면 출산과 육아에 따른 기회비용이 증가한다는 것은 출산이라는 선택을 줄일 유인을 제공하기 때문이다. 제시문 (가)와 제시문 (나)를 통해 청년층의 결혼 및 출산 관련 가치관의 변화를 추론할 수 있다. 젊은 세대로 갈수록 출산에 대한 관심과 선호가 감소하고 있다는 것이다. 요약하면 A는 주로 B의 현상이 일차적 원인이며 C, D를 통해 출산의 주체인 여성의 시간의 기회비용이 증가하였다는 환경적 변화를, 제시문 (가), 제시문 (나)를 통해 출산과 관련하여 사람들의 선호가 바뀌었다는 것을 추론할 수 있다는 것이다.

### [문제 2-2]

- 그래프 A는 저출산 현상을, 제시문 (다)는 고령화현상을 보이므로 이 둘이 결합되는 경우 급격한 인구구조의 변화가 나타나게 된다.
- 이 문제는 저출산과 고령화를 합해 문제로 논의하는 이유를 수험생들이 정확하게 이해하고 있는가를 묻고 있다. 핵심은 젊은 세대의 인구 감소와 노인 인구의 증가로 표현되는 인구구조의 변화이다.
- 인구구조의 급격한 변화는 여러 가지 사회적 문제를 낳는다. 생산가능인구의 전반적 감소로 생산능력의 저하를 통해 성장률이 떨어진다는 문제도 있지만 더욱 중요한 것은 총부양비 (생산 가능인구가 담당해야 하는 비생산가능인구의 백분율)가 증가한다는 것이다.
- 고령화를 통해 국민 연금, 국민 건강보험 등 사회보장비용이 증가하는데 이를 뒷받침할 생산가능인구가 감소함으로써 국가의 재정부담이 급속하게 증가하며 세대간 갈등의 가능성이 매우 높아진다.
- 이러한 문제들을 해결하기 위해서는 두 가지 방향의 노력이 필요하다. 저출산 현상을 완화하기 위한

- 사회적 노력과 저출산, 고령화의 중단기적 충격을 완화하려는 대책이 필요하다
- 위의 자료들로 볼 때 저출산 문제의 심각성을 완화하기 위해서는 크게 두 가지 노력이 필요하다. 첫째, 증가하는 여성의 기회비용 부담을 국가의 다양한 지원정책을 통해 완화해 주는 것이다. 육아비용 지원, 보육시설확충, 출산 및 육아휴직보장 등 다양한 출산 장려책이 필요하다. 둘째, 결혼, 출산, 양육과 관련한 사회적 인식의 변화를 통해 아이를 낳는 것을 선호할 수 있도록 만들 필요가 있다.
  - 저출산 고령화에 따라 제기되는 총부양비의 부담을 완화하기 위한 중단기적 대책으로 노인 일자리 확대와 정년연장 등을 통해 생산가능인구를 보다 확대할 필요가 있다.

## [채점기준]

[2-1] 25점

### - 통계를 읽는 능력

그래프 A, 표 B, 그래프 C, 표 D를 제대로 이해하여 서술하고 있는가 (50%)

### - 추론 능력

표 B가 그래프 A의 직접적인 원인이라는 점, 그래프 C, 표 D 는 출산과 관련한 여성의 기회비용 증가를 보여주는 것 (즉 환경의 변화)이고, 제시문 (가), 제시문 (나) 는 결혼, 출산과 관련한 사회적 인식 (또는 선호) 이 변하고 있다는 것을 보여주는 것이라고 추론할 수 있는가를 평가 (50%)

[2-2] 25점

- 저출산, 고령화의 핵심 문제가 인구구조의 변화에 따른 사회적 문제라는 점을 이해하고 있는가 (50 %)
- 저출산, 고령화의 다양한 문제들을 효과적으로 제시하고 이를 극복하려는 사회적 노력을 저출산과 관련한 대책, 저출산, 고령화의 사회적 충격을 완화하기 위한 정책으로 나누어 설명하고 있는가 (50%)

## [예시답안]

### [문제 2-1]

A에 의하면 출산율은 2015년 이래 감소하고 있으며 심각한 수준이다. 일차적으로 이는 혼인율의 하락과 평균초혼 연령의 증가로 설명할 수 있다 (B). 출산은 결혼한 가정을 통해 이루어지기 때문이다. 출산과 육아에 필요한 시간과 노력의 부담은 주로 여성에게 집중된다. C를 통해 여성의 경제활동참가율이 높아졌다는 것을, D를 통해 여성의 시간당 임금 (즉 출산과 육아의 기회비용)이 빠르게 증가하였다는 것을 알 수 있다. (가),(나)를 통해 청년층의 결혼 및 출산 관련 가치관의 변화를 추론할 수 있다. 청년층의 소비성향 증가 (현재가 더 중요)로 볼 때 미래계획으로서 결혼과 출산에 대한 관심이 떨어져 있다는 것을, 반려동물이라는 대체재의 존재로 출산의 필요성이 상대적으로 감소하고 있다는 것을 추론할 수 있다. 즉 A는 B의 현상이 일차적 원인이며 C,D를 통해 여성의 시간의 기회비용이 증가하였다는 조건변화를, (가),(나)를 통해 출산관련 사람들의 선호가 바뀌었다는 것을 추론할 수 있다. (500자)

### [문제 2-2]

저출산이 고령화 현상과 결합되면 급격한 인구구조의 변화가 나타나게 된다. 젊은 세대의 인구 감소와 노인 인구의 증가이다. 생산가능인구의 감소로 성장률이 떨어지며, 총부양비 (생산 가능인구가 담당해야 하는 비생산가능인구의 백분율)가 증가한다. 고령화로 국민 연금, 건강보험 등 사회보장비용이 증가하는데 이를 뒷받침할 생산가능인구가 감소하여 국가의 재정부담이 증가하며 세대간 갈등의 가능성이 높아진다. 위의 자료들로 볼 때 저출산의 심각성을 완화하기 위해 크게 두 가지 노력이 필요하다. 첫째, 증가하는 여성의 기회비용 부담을 국가의 다양한 지원정책을 통해 완화해 주는 것이다. 육아비용지원, 보육시설확충, 출산 및 육아휴직보장 등 다양한 정책이 필요하다. 둘째, 결혼, 출산과 관련한 사회적 인식의 변화를 통해 아이를 낳는 것을 선호할 수 있도록 만들 필요가 있다. 또한 총부양비의 부담을 완화하기 위한 대책으로 노인 일자리 확대와 정년연장 등을 통해 생산가능인구를 보다 확대할 필요가 있다. (500자)