

2025학년도 서울여자대학교 수시모집 논술우수자전형

# 논술고사 문제지 <인문사회계열 - 오후반>

지원 모집 단위	수험번호	성명
<p>◆ 유의사항 ◆</p> <ul style="list-style-type: none"><li><input type="checkbox"/> 본인 확인을 위해 수험표와 신분증을 책상 오른쪽 위에 올려놓습니다.</li><li><input type="checkbox"/> 본교에서 제공하는 것 외에 책상 위에는 수험표, 필기도구, 신분증만 있어야 합니다. 수험표에 메모가 되어 있거나 다른 종이 등 메모가 가능한 물품이 책상 위 또는 주변에 있으면 부정행위로 처리될 수 있습니다.</li><li><input type="checkbox"/> 문제지와 답안지에 인적 사항을 반드시 기재하고, 고사 종료 후 제출해야 합니다.</li><li><input type="checkbox"/> 논술고사 시간은 90분이며, 답안의 자수 제한은 없습니다. 1번 문항의 답은 답안지 1면에 작성해야 하고, 2번 문항의 답은 답안지 2면에 작성해야 합니다. 1, 2번을 바꾸어 작성하는 경우 모두 '0점 처리'됩니다.</li><li><input type="checkbox"/> 답안은 검정색 또는 파란색 펜으로만 작성하며 연필, 샤프는 사용할 수 없습니다.</li><li><input type="checkbox"/> 답안은 수정할 부분에 두 줄을 긋거나 수정테이프(수정액은 사용 불가)를 사용해서 수정합니다.</li><li><input type="checkbox"/> 답안지에는 답 이외에 아무 표시도 해서는 안 됩니다.</li><li><input type="checkbox"/> 답안지 교체는 고사 시작 후 70분까지 가능하며, 그 이후는 교체가 불가능합니다.</li><li><input type="checkbox"/> 문제지를 찢거나 스테이플링을 제거하는 등의 훼손 행위는 할 수 없습니다.</li><li><input type="checkbox"/> 연습지는 별도로 제공하지 않습니다. 필요한 경우 문제지의 여백을 이용하시기 바랍니다.</li></ul>		



서울여자대학교  
SEOUL WOMEN'S UNIVERSITY

[문항 1]

- (1) 제시문 (가)에 나타난 허자와 실옹의 주장을 각각 요약하고, 실옹의 주장을 바탕으로 제시문 (나)의 밑줄 친 ㉠과 제시문 (다)의 밑줄 친 ㉡의 이유를 각각 논술하시오.
- (2) 제시문 (라)의 ‘뉴질랜드 정부’와 제시문 (마)의 ‘워싱턴 대추장’의 선주민에 대한 태도 차이를 설명하고, 이 중에서 제시문 (바)에 나타난 태도와 유사한 것을 선택하여 그 이유를 서술하시오.

**제시문 (가)**

실옹: 사람의 몸이 만물(萬物)과 다른 점이 무엇이나?

허자: 사람의 머리가 둥근 것은 하늘을, 발이 모난 것은 땅을, 살과 머리털은 산과 숲을, 피는 하수나 바다를, 양쪽 눈은 해와 달을, 숨 쉬는 것은 바람과 구름을 각각 상징합니다. 그렇기 때문에 사람의 몸을 일러 소천지(小天地)라 합니다. 사람이 태어날 때 아버지의 정(精)과 어미의 혈(血)이 교감하여 태(胎)를 이루고 달이 차면 나옵니다. 나이가 더해짐에 따라 지혜가 진보하고 일곱 구멍이 모두 밝아지며 다섯 성품이 함께 갖추어지게 됩니다. 이것이, 곧 사람의 몸이 여느 만물과 다른 점이 아닙니까?

실옹: 아! 너의 말과 같다면 사람이 만물과 다른 점이란 거의 없나니, 대저 털과 살로 된 체질과, 정혈(精血)의 교감은 초목이나 사람이나 같거늘, 하물며 금수와 다를 것이 있겠는가? 내가 너에게 다시 묻겠다. 생물의 종류는 셋이 있으니, 사람, 금수, 초목이 그것이다. 초목은 거꾸로 사는 까닭에 앓은 있어도 깨달음이 없으며, 금수는 옆으로 사는 까닭에 깨달음은 있어도 슬기가 없다. 이 세 가지 생물이 한없이 얽히어 혼란을 일으키는바, 서로 망하게 또는 흉하게 하는데, 귀하고 천함에 등급이 있는가?

허자: 천지간 생물 중에 오직 사람이 귀합니다. 저 금수와 초목은 지혜나 깨달음도 없으며, 예법이나 의리도 없습니다. 그러므로 사람이 금수보다 귀하고 초목이 금수보다 천한 것입니다.

실옹: 너는 진실로 사람이로구나. 오륜(五倫)과 오사(五事)는 사람의 예의이고, 때를 지어 다니면서 서로 불러 먹이는 것은 금수의 예의이며, 떨기로 나서 무성한 것은 초목의 예의이다. 사람으로서 만물을 보면 사람이 귀하고 만물이 천하지만 만물로서 사람을 보면 만물이 귀하고 사람이 천하다. 하늘이 보면 사람이나 만물이 마찬가지로이다. 대저 만물은 지혜가 없는 까닭에 속임이 없고, 깨달음이 없는 까닭에 거짓도 없다. 그렇다면 만물이 사람보다 훨씬 귀하다.

**제시문 (나)**

미운 풀이 죽으면 고운 풀도 죽는다는 속담이 있다. 김을 땀 때마다 나는 그 말을 자주 떠올린다. 그럼 내가 뽑고 있는 잡초는 미운 풀이고, 키우고 있는 채소는 고운 풀이란 말인가. 곱고 미운 것의 기준은 어디에 있을까. 사람이 먹을 수 있느냐 없느냐에 따라 잡초와 채소를 구분하여 하나는 죽이고 하나는 살리는 것이 이른바 농사다. 그러나 미운 풀이 죽으면 고운 풀도 죽는다고 하지 않는가. 선택보다는 공존이 땅의 본래적 질서라고 할 때, 밭은 숲보다 생명에 덜 가깝다.

그래서 밭을 일구면서 가장 고민되는 문제가 풀이다. 사람의 손이 미치기 오래전부터 이 둔덕에는 명아주, 저 둔덕에는 개망초, 이 고랑에는 돼지풀, 저 고랑에는 질경이……. 그들이 바로 이 땅의 주인이었던 것이다. 그런데 달갑지 않은 침입자가 삼과 호미를 들고 나타나 그것도 생명을 키운답시고 원주민을 쫓아 내니, 사실 원주민 풀들에게는 명목이 서지 않는 노릇이다.

그렇다고 풀을 그냥 두면 뿌려 놓은 채소들이 자라지 못하게 되니 어느 정도는 뽑아 주어야 한다. 이런 안절부절 덕분에 우리 밭에는 채소가 반이고 잡초가 반이다. 변명 같지만, 다른 밭보다 우리 밭에 풀이 무성한 것은 게으름 때문만은 아니다. 만일 그렇다 해도 ㉠ 게으름이 농부의 악덕은 아닌 것이다.

**제시문 (다)**

우리는 최소한 어떤 일을 해서는 안 된다는 것을 사회적 약속으로 삼고 살아간다. 동물에게도 마찬가지로이다. 우리는 동물의 쾌락과 고통을 명백히 입증하지 못하지만, 인간뿐 아니라 동물에 관해서도 어떤 일은 해도 되고, 어떤 일은 해서는 안 된다는 사회적 합의가 존재한다. 이 합의는 바로 동물에게도 복지가 있다는 생각에 근거한다. ‘복지’를 기본적인 욕구가 충족되고 고통이 최소화되는 행복한 상태라고 포괄적으로 정의하는 것에는 큰 무리가 없을 것이다. 그럼 동물 복지는 누구의 관점에서 판단되어야 하는가? 동물인가 아니면 동물을 기르는 인간인가? 이를테면 개를 기르는 어떤 사람이 ‘내 개는 내가 하는 말을 모두 알아들어. 나도 내 개가 무슨 생각을 하는지 알 수 있지.’라고 생각할 수 있을 것이다. 또 어떤 채식주의자는 자신의 신념에 따라 자신의 고양이 역시 채식으로 기르려 할 수도 있을 것이다. 나아가 동물원의 사자들이 대부분의 시간을 작은 우리에 누운 채 지내는 것을 보고 활동 부족으로 답답함을 느낄 것이라 여기며 안타까워하는 사람도 있을지 모른다. ㉠ 하지만 위의 세 경우 모두 위험한 생각일 수 있다. 사람이 짐작하는 것이 개의 진정한 욕구와 다를 수 있고, 사람에게 적당한 음식이 동물인 고양이에게는 적합하지 않으며, 포획 동물의 처지를 인간과 같은 기준으로 보려고 할 때 오히려 문제가 발생할 수 있기 때문이다. 이렇게 본다면 동물 복지의 기준을 세우는 것은 쉽지 않은 일이 될 것이다.

**제시문 (라)**

마오리족도 약 1,000년 전에 남태평양 섬들에서 뉴질랜드로 이주했으므로 엄격히 따져서는 원주민이라 할 수 없다. 마오리족이 뉴질랜드로 이주하기 전에 그곳에 살았던 종족을 연구한 결과는 거의 없으며, 무인도 상태였을 것으로 추측하고 있다. 그래서 약 200년 전부터 유럽인이 뉴질랜드로 이주했을 때 마오리족은 분명히 뉴질랜드의 선주민 혹은 원주민이었다. 그러나 뉴질랜드로 이주한 유럽인은 마오리족 주장들과 조약을 맺고 같이 사이좋게 살 것을 약속했으며, 지금까지 그렇게 하고 있을 뿐만 아니라 현재도 뉴질랜드 정부는 마오리족과 공존을 위해 많은 노력을 하고 있다. 마오리족 학생들에게 많은 장학금의 혜택을 주어 공부를 지원하고, 마오리어를 살리기 위해 공식 행사에서 연설을 할 때면 대부분 몇 마디 마오리어로 먼저 이야기 하고 난 다음에 영어로 연설을 이어 간다. 방송에서도 일정 시간 마오리어 방송이 의무화되어 있다. 마오리족의 문화를 살리기 위해서 박물관마다 마오리족의 문화 자료를 모아 놓은 방을 넓게 만들어 예술품을 전시하며, 축제 때마다 마오리족 춤과 노래를 공연하게 하였다.

**제시문 (마)**

워싱턴의 대추장이 우리 땅을 사고 싶다는 제안을 보내왔다. 대추장은 우정과 선의의 말도 함께 보냈다. 우리는 그가 답례로 우리의 우의를 필요로 하지 않는다는 것을 잘 알고 있으므로 이는 그로서는 친절한 일이다. 하지만 우리는 그대들의 제안을 진지하게 고려해 볼 것이다. 우리가 땅을 팔지 않으면 백인이 충을 들고 와서 우리 땅을 빼앗을 것임을 우리는 알고 있다.

그대들은 어떻게 저 하늘이나 땅의 운기를 사고팔 수 있는가? 우리로서는 이상한 생각이다. 공기의 신선함과 반짝이는 물을 우리가 소유하고 있지도 않은데 어떻게 그것들을 팔 수 있다는 말인가? 우리에게 이 땅의 모든 부분이 거룩하다. 빛나는 솔잎, 모래 기슭, 어두운 숲속 안개, 맑게 노래하는 온갖 벌레들, 이 모두가 우리의 기억과 경험 속에서는 신성한 것들이다. 백인은 죽어서 벌들 사이를 거닐 적에 그들이 태어난 곳을 망각해 버리지만, 우리가 죽어서도 이 아름다운 땅을 결코 잊지 못하는 것은 이것이 바로 우리 홍인(紅人)의 어머니이기 때문이다. 우리는 땅의 한 부분이고 땅은 우리의 한 부분이다. 향기로운 꽃은 우리의 자매이다. 사슴, 말, 큰 독수리, 이들은 우리의 형제들이다.

워싱턴 대추장이 우리 땅을 사고 싶다는 전갈을 보내온 것은 곧 우리의 거의 모든 것을 달라는 것과 같다. 대추장은 우리만 따로 편히 살 수 있도록 한 장소를 마련해 주겠다고 한다. 그는 우리의 아버지가 되고 우리는 그의 자식이 되는 것이다. 그러니 우리 땅을 사겠다는 그대들의 제안을 잘 고려해 보겠지만, 우리에게 이 땅은 거룩한 것이기에 그것은 쉬운 일이 아니다. 개울과 강을 흐르는 이 반짝이는 물은 그저 물이 아니라 우리 조상들의 피다. 만약 우리가 이 땅을 팔 경우에는 이 땅이 거룩한 것이라는 걸 기억해 달라.

**제시문 (바)**

산비알에 돌밭에 저절로 나서  
저희들끼리 자라면서  
재재발거리고 떠들어 쌓고  
밀고 당기고 간지럼질도 시키고  
시새우고 토라지고 다투고  
시든 잎 생기면 서로 떼어 주고  
아픈 곳은 만져도 주고  
끌어안기도 하고 기대기도 하고  
이렇게 저희들끼리 자라서는  
늙으면 동무 나무 썩은 가질랑  
슬쩍 잘라 주기도 하고  
세월에 굶고 터진 상처는  
긴 혀로 핥아 주기도 하다가  
열매보다 아름다운 이야기들을  
머리와 어깨와 다리에  
가지와 줄기에  
주렁주렁 달았다가는  
별 많은 밤을 골라 그것들을  
하나하나 떼어 온 고을에 뿌리는  
우리 동네 늙은 느티나무들

[문항 1] 인간과 자연의 관계와 서로 다른 주체들 간 공존에 대한 이해

1. 출제 의도

- 인간과 자연의 관계에 대한 서로 다른 관점을 파악하고 그것을 적용하여 해석하는 다면적 사고 능력을 평가한다.
- 서로 다른 주체들이 공존하는 방법을 이해하고 이를 바탕으로 텍스트 맥락을 이해하는 분석적 사고 능력을 평가한다.

2. 출제 근거

가) 교육과정 근거

적용 교육과정	2015 개정 교육과정		
관련 성취 기준	1. 국어과 교육과정		
	과목명: 문학		관련
	성취 기준 1	[12문학04-02] 문학 활동을 생활화하여 인간다운 삶을 가꾸고 공동체의 문화 발전에 기여하는 태도를 지닌다.	제시문 (가)
	과목명: 국어		관련
	성취 기준 2	[10국05-05] 주체적인 관점에서 작품을 해석하고 평가하며 문학을 생활화하는 태도를 지닌다.	제시문 (나)
	과목명: 독서		관련
	성취 기준 3	[12독서02-03] 글에 드러난 관점이나 내용, 글에 쓰인 표현 방법, 필자의 숨겨진 의도나 사회·문화적 이념을 비판하며 읽는다.	제시문 (다)
	과목명: 언어와 매체		관련
	성취 기준 4	[12언매01-04] 현대 사회의 소통 현상과 관련하여 매체 언어의 특성을 이해한다. [12언매04-03] 현대 사회에서 언어와 매체 언어의 가치를 이해하고 언어 문화와 매체 문화의 발전에 참여하는 태도를 지닌다.	제시문 (라)
	과목명: 독서		관련
성취 기준 5	[12독서03-05] 지역의 사회·문화적 특성이 다양한 형식과 내용으로 글에 반영되어 있음을 이해하고 다양한 지역에서 생산된 가치 있는 글을 읽는다.	제시문 (마)	
과목명: 문학		관련	
성취 기준 6	[12문학04-02] 문학 활동을 생활화하여 인간다운 삶을 가꾸고 공동체의 문화 발전에 기여하는 태도를 지닌다.	제시문 (바)	

나) 자료 출처

교과서 내	도서명	저자	발행처	발행 연도	쪽수	관련 자료	재구성 여부
문학	이승원 외 8인	좋은책 신사고	2019	302-303	제시문 (가)	○	
국어	박안수 외 11인	비상교육	2019	123	제시문 (나)	×	
독서	이삼형 외 5인	지학사	2019	182	제시문 (다)	○	
언어와 매체	이삼형 외 5인	지학사	2019	36-37	제시문 (라)	○	
독서	박영목 외 4인	천재교육	2019	186-187	제시문 (마)	○	
문학	최원식 외 12인	창비	2019	305	제시문 (바)	×	

### 3. 문항 해설

문항	해설
[문항 1]의 (1)	<ul style="list-style-type: none"> <li>인간과 만물의 관계에 대한 실용과 허자의 견해가 어떻게 다른지 파악하고, 인간의 자기 중심적 사고가 초래할 수 있는 문제와 연관된 두 사례를 분석하고 이해하여 비판적으로 판단할 수 있는 능력을 요구함.</li> </ul>
[문항 1]의 (2)	<ul style="list-style-type: none"> <li>서로 다른 존재들이 한 공간에서 공존과 상생을 모색할 수 있어야 한다는 차원에서 시를 이해하고, 뉴질랜드 정부와 워싱턴 대추장이라는 두 가지 대조적인 사례를 비판적으로 분석하며 판단할 수 있는 능력을 요구함.</li> </ul>

### 4. 채점 기준

[문항 1]의 (1)	
준거 1	<p><b>제시문 (가)에 나타난 실용과 허자의 주장을 인간과 만물의 관계를 중심으로 각각 요약할 것.</b></p> <ul style="list-style-type: none"> <li>제시문 (가)에서 실용은 사람의 몸과 만물에 차이가 없으며 하늘이 보면 사람이나 만물이 마찬가지로 사람이 만물보다 뛰어나지 않다고 주장함.</li> <li>제시문 (가)에서 허자는 사람의 몸과 만물에 차이가 있으며 사람이 모든 만물 중에서 가장 귀하다고 주장함.</li> </ul>
준거 2	<p><b>제시문 (가)에 나타난 실용의 주장을 바탕으로 제시문 (나)에서 게으름이 농부의 악덕이 아닌 이유와 제시문 (다)에서 동물 복지를 위한 세 가지 제안이 위협한 이유를 비판적으로 기술할 것.</b></p> <ul style="list-style-type: none"> <li>제시문 (가)에서 실용은 사람과 만물에 차이가 없다고 봄. 실용의 이러한 생각을 바탕으로 할 때 제시문 (나)에서 잡초를 남겨 두는 모습은 인간의 기준이 아닌 만물의 기준에서 비롯된 것으로 볼 수 있으므로 게으름은 농부의 악덕이 아님.</li> <li>제시문 (다)에서 제시한 세 가지 제안은 동물의 욕구와 행복을 우선하기보다는 인간의 기준에 따른 방법이므로 동물 복지를 실현한다고 보기 어려울 수 있음.</li> </ul>
[문항 1]의 (2)	
준거 1	<p><b>제시문 (라)에 나타난 뉴질랜드 정부와 제시문 (마)에 나타난 워싱턴 대추장의 선주민에 대한 태도 차이를 서술할 것.</b></p> <ul style="list-style-type: none"> <li>제시문 (라)의 뉴질랜드 정부는 선주민인 마오리족과 함께 사이좋게 살기 위해 마오리족의 전통과 문화를 유지할 수 있는 정책을 시행하고 있음.</li> <li>제시문 (마)의 워싱턴 대추장은 선주민의 땅을 사겠다는 제안으로 그들을 다른 곳으로 보냄으로써 그들의 터전을 빼앗으려고 함.</li> <li>제시문 (라)의 뉴질랜드 정부는 문화의 다양성을 존중하고 선주민과의 공존을 모색하지만, 제시문 (마)의 워싱턴 대추장은 땅을 소유물로 간주하고 선주민들을 내쫓겠다고 위협함으로써 공존과 상생을 거부함.</li> </ul>
준거 2	<p><b>제시문 (라)와 제시문 (마) 중에서 제시문 (바)에 나타난 느티나무들의 관계와 유사한 입장을 취하고 있는 것을 선택하여 그 이유를 서술할 것.</b></p> <ul style="list-style-type: none"> <li>제시문 (라)는 공존을 모색하는 뉴질랜드 정부를 설명하고, 제시문 (마)는 공존을 부정하는 워싱턴 대추장을 설명하고 있음.</li> <li>제시문 (바)는 함께 태어나 자라고 성장하면서 서로의 생명력을 위해 공존하는 느티나무들의 모습을 드러내고 있음.</li> <li>따라서 제시문 (바)에 나타난 느티나무들의 관계와 유사한 입장을 취하고 있는 것은 제시문 (라)임. 서로 다른 생명체가 함께 살아간다는 내용이 제시문 (라)에 포함되어 있기 때문임.</li> </ul>

## 5. 대학 제시 답안

- (1) 실용은 사람의 몸과 만물이 차이가 없다고 주장하는 반면, 허자는 사람의 몸이 만물과 차이가 있으며 사람이 모든 생물 중에서 가장 귀하다고 주장한다. 허자는 인간이 성장하면서 지혜와 성품을 갖추고 예법과 의리를 깨달으나 금수나 초목은 그렇지 못하다는 점에 주장의 근거를 둔다. 하지만 실용은 초목이나 금수도 사람처럼 생명을 유지하고 그들만의 예의가 있으며, 또한 이 세 생물이 서로 어울리고 얽히면서 생존에 영향을 준다고 말한다. 결국 실용은 어떤 관점으로 보느냐에 따라 차이가 있을 뿐, 하늘이 보면 사람이나 만물이나 마찬가지로 귀천의 등급은 없다고 주장한다. 제시문 (나)는 인간의 기준에 따라 잡초를 밟은 풀로, 채소를 고운 풀로 규정하는 태도를 비판한다. 채소밭을 일구려는 ‘나’는 이미 터를 잡아 자라고 있는 풀을 무작정 베어 내지 않고 공존이라는 땅의 본래적 질서를 택한다. 따라서 잡초를 완전히 제거하지 않는 자신의 태도를 게으름으로 규정하지 않으며, 이러한 차원에서 게으름은 농부의 악덕이 아니다. 제시문 (다)는 인간의 관점에서 동물 복지를 추구할 때 발생할 수 있는 우려를 나타내고 있다. 개와 고양이가 그리고 동물원 사자들의 사례에서 볼 수 있듯이 동물의 욕구 충족과 행복을 위한 결정이 자칫 인간의 기준에서 세워진다면 오히려 동물 복지의 실현이 이루어지기 어렵다. 이와 같은 이유로 세 가지 사례는 위험한 생각이 될 수 있다.

※ 제시 답안 글자 수: 696자(공백 포함)

- (2) 제시문 (라)의 뉴질랜드 정부는 뉴질랜드 선주민인 마오리족과 200년 전부터 이주해 온 유럽인이 공존할 수 있도록 노력을 기울이고 있는 반면, 제시문 (마)의 워싱턴 대추장은 선주민의 땅을 사고 싶다는 제안을 통해 사실상 그들과의 공존을 거부하고 그들의 땅을 빼앗을 수도 있다고 위협한다는 점에서 태도의 차이를 설명할 수 있다. 뉴질랜드 정부는 마오리족의 정체성을 보존하고 문화의 다양성을 존중한다는 차원에서 마오리족의 언어와 풍습을 유지하도록 다양한 정책을 시행해 나가고 있다. 그러나 워싱턴 대추장은 선주민에게 신성하고 거룩하며 형제이자 가족, 어머니와 같은 존재인 땅을 사고팔 수 있는 대상으로 간주하고 그들에게 땅을 팔고 다른 곳으로 갈 것을 권하며 그들을 터전에서 몰아내려고 한다. 그런 점에서 제시문 (바)에 나타난 느티나무들의 태도는 유럽인들과 마오리족이 상호 존중과 배려를 통해 함께 잘살기를 모색하는 뉴질랜드 정부의 노력을 기술했던 제시문 (라)의 내용과 유사하다. 느티나무들은 태어난 이후 저희들끼리 자라면서 다투기도 하고 토라지기도 하지만, 서로 안기도 하고 아픈 곳을 만져 주기도 하고 상처를 할아 주면서 나이를 먹는다. 결국 느티나무는 서로의 영역을 빼앗거나 한쪽이 사라지기를 바라기보다는 공존을 선택하고 서로의 생존을 위해 협력하는 관계를 이룸으로써 그 생명력을 유지하는 것이다.

※ 제시 답안 글자 수: 673자(공백 포함)

[문항 2]

- (1) 제시문 (가)의 밑줄 친 ㉠을 중심으로 [그림 1]과 [그림 2]를 각각 설명하고, 제시문 (나)와 [그림 1], [그림 2]를 활용하여 뉴욕이 도시로서 지니는 계층적 특성을 서술하시오.
- (2) [그림 3]의 현상을 분석하고 그것이 초래한 생활 양식의 변화를 [그림 4], [그림 5], [그림 6]을 통해 설명한 다음, 그로 인해 나타나는 문제점을 제시문 (다)의 밑줄 친 ㉡의 측면에서 제시하고 그 해결 방안을 서술하시오.

**제시문 (가)**

실제 세상인 사회와 가상 공간인 인터넷을 비교한다면 뜬금없다는 생각이 들 만큼 둘의 성격은 서로 다르다. 그런데 신기하게도 이 둘을 한 가지 틀로 볼 수 있는데, 그 이유는 모두가 네트워크라는 공통점이 있기 때문이다. 네트워크란 점과 선으로 연결된 형태를 말한다. 사회 네트워크에서는 개인들 하나하나가 점이 되고 그 개인의 사회관계가 선이 되어, 가족, 친지, 친구, 직장 동료 등이 선으로 연결된 네트워크가 된다. 인터넷에서는 점이 컴퓨터이고 컴퓨터를 연결하는 랜 케이블이나 기기를 연결하는 전자기파가 선이 되어, 결국 점과 선으로 표현되는 네트워크가 된다. 네트워크 이론에서는 점을 ‘노드’라고 하고, 선을 ‘연결선’이라고 한다.

네트워크는 생긴 모양에 따라 고속도로망 같은 네트워크와 항공망 같은 네트워크로 나눌 수 있다. 고속도로망 같은 네트워크는 ㉠ 각 노드에 연결되는 선의 수가 거의 균일한 형태를 띠는 것을 말한다. 그리고 항공망 같은 네트워크는 각 노드에 연결되는 선이 몇 개의 노드에 집중되는 허브\*를 가지고 있어 복잡한 형태를 띠고 있는 것을 말하는데, 이를 ‘척도 없는 복잡계 네트워크’라고 한다. 척도가 없다는 것은, 평균 연결선 개수를 쉽게 정할 수 있는 고속도로망과는 달리 항공망에서는 각 노드를 연결하는 선의 개수가 적은 노드부터 연결이 많은 허브까지, 분포가 넓어서 특정한 숫자(척도)를 정할 수 없다는 뜻이다.

\*허브: 네트워크에서 연결선을 많이 가진 특별한 노드

**제시문 (나)**

도시들 간에는 서로 다른 규모, 기능, 영향력 등에 따라 상호 작용 체계와 계층성이 나타난다. 세계 도시 체계는 도시 간에 생산품 및 인구의 이동, 정보와 자본의 흐름 등과 같은 상호 작용이 이루어지면서 서로 다른 계층의 세계 도시들이 기능적으로 연계된 체계를 의미한다. 세계 도시는 국제 금융 영향력, 다국적 기업의 본사 수, 생산자 서비스업 부문의 집중 정도, 국제기구 본부 수, 국제 항공 승객 수, 주요 교통 및 통신의 결절 등을 기준으로 크게 최상위 세계 도시, 주요 세계 도시, 하위 세계 도시로 계층을 구분할 수 있다.

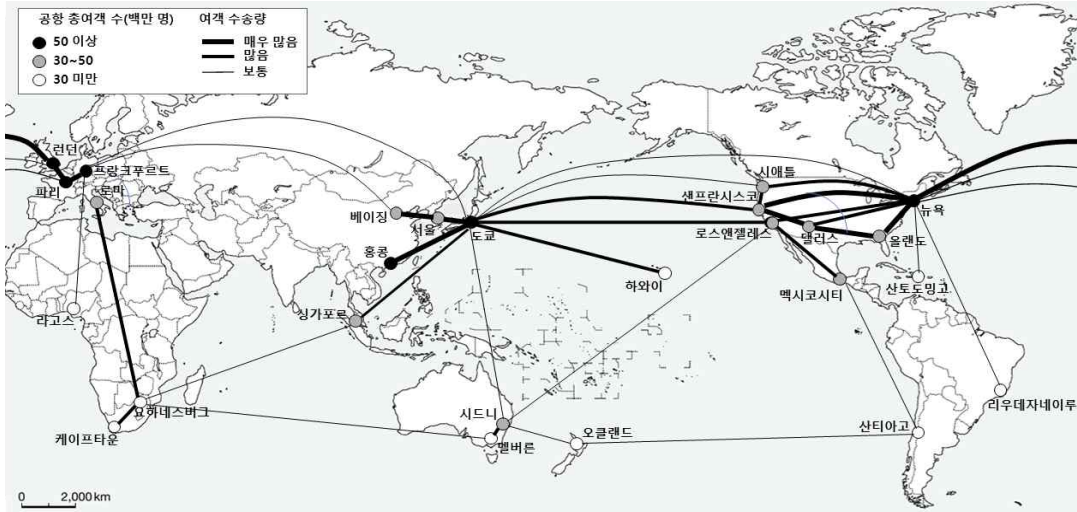
최상위 세계 도시는 다국적 기업의 생산 및 소비 기능, 국제 금융 기능, 생산자 서비스 기능 등이 집중하여 이와 관련된 인적·물적 교류가 매우 활발하며, 세계 경제를 통제하고 조절하는 기능이 있다. 최상위 세계 도시의 영향력 아래에는 권역 및 지역별로 중심지 역할을 하는 주요 세계 도시가 있어서, 하위 세계 도시와 함께 대륙 규모에서 중심지 역할을 하며, 국제 금융 기관이나 다국적 기업의 기능을 분담하는 등 최상위 세계 도시와의 연계 기능을 수행한다.

세계 도시들은 그들의 기능을 보완하기 위해 주변의 도시와 연계하여 세계 도시 권역을 형성하기도 한다. 최근, 교통 및 통신망 발달의 영향으로 세계 도시들 간의 상호 작용은 더욱 활발해지고 세계 도시의 계층성도 더욱 뚜렷하게 발달하고 있다. 연결망이 발달한 세계 도시들은 도시 간 긴밀한 연결성을 통해 도시의 역동성과 효율성, 경쟁력을 유지할 수 있다.

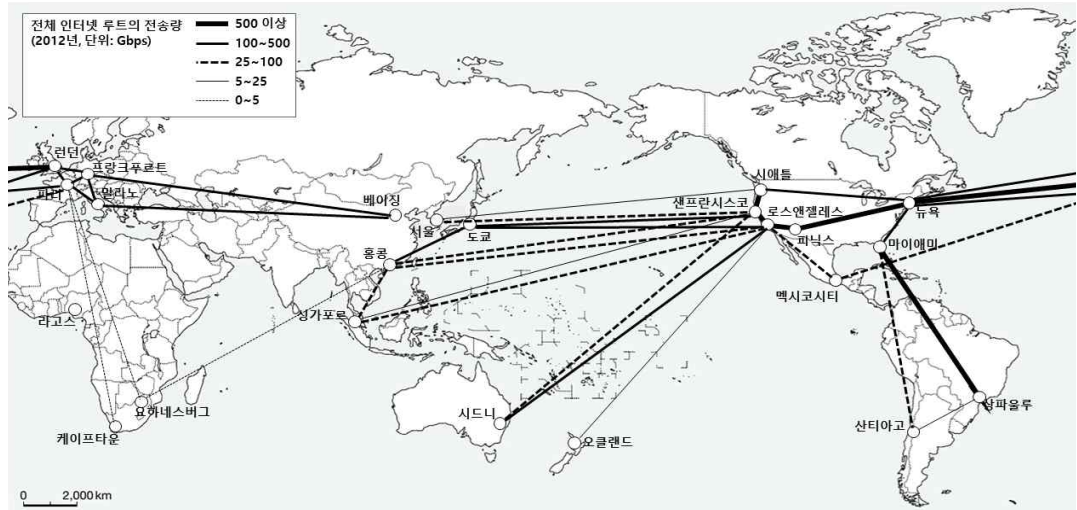
**제시문 (다)**

마을 살이와 관련해 내가 동네에 사는 주민이 맞는지, 동네를 다니면서 마주치면 인사하는 동네 사람이 몇이나 되는지, 단골 가게가 몇 개나 있는지, 급할 때 에스오에스를 칠 이웃이 몇이나 되는지 생각해 본다. 아이가 있다면 아이들을 안전하게 키우고 있는지, 동네 어두운 곳을 한 평짜리 공원으로라도 만들어 보자고 제안을 하고 싶어지는지, 마을버스를 좀 더 작은 소형 버스로 대체하면 마을이 좀 더 아늑하고 안전해질 것 같다는 생각을 하는지, 마을 방송국을 차려 볼 생각을 해 봤는지, 돈 없이도 며칠은 마을에서 그런대로 먹고살 만한 관계를 맺고 있는지 가늠해 본다. 이런 관계적인 삶은 갑자기 정전이나 수해와 같은 재난 사고나 폭력 사태가 일어나도 공포에 빠지지 않고 문제 해결을 할 수 있는, 비빌 언덕이 되는 관계다. 일상에서 관계가 살아 있는 삶을 살아 냄으로써 ㉠ 현대의 과편화되고 적대적인 삶의 위기를 모면할 수 있게 되는 것이다.

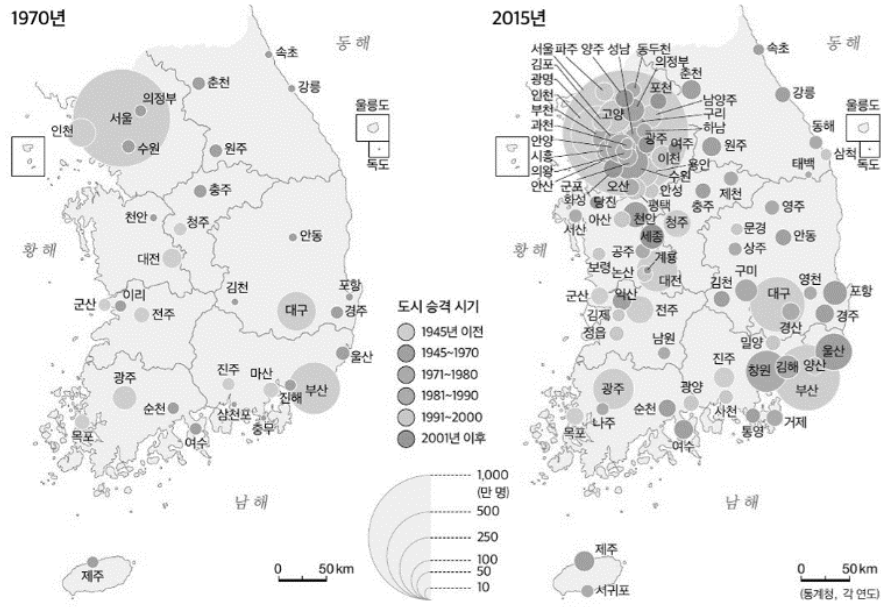
그래서 바라건대 동네에서 느린 시간을 보내고, 단골 장소에 머무르며, 느슨하나 지속적인 환대의 관계를 맺어 행복해지기를 바란다. 지역 자체가 계급으로 나뉘어 버린 시점에 무슨 계급을 고착시킬 논의냐고 비판하는 이들이 있겠지만 인간적 삶의 가장 근본은 사회를 형성하는 것이고, 지금은 바로 그 사회가 실종되고 있는 위기이기에 관계의 회복은 더욱 중요한 과제가 되었다. 이웃과 인사하는 것, 그리고 동네를 걸어 다니면서 정을 붙이는 것은 다시 우리 안에 사회를 회복하고 사회적 감각을 회복하는 시작점이다. 아이를 낳고 키우며 나이 들어 병들고 죽어 가는 인간의 삶은 가족을 이루고 이웃과 더불어 상부상조하는 삶에서 시작하고, 이런 이웃 간 느슨한 유대가 바로 시민적 공공성을 형성해 내는 바탕이다.



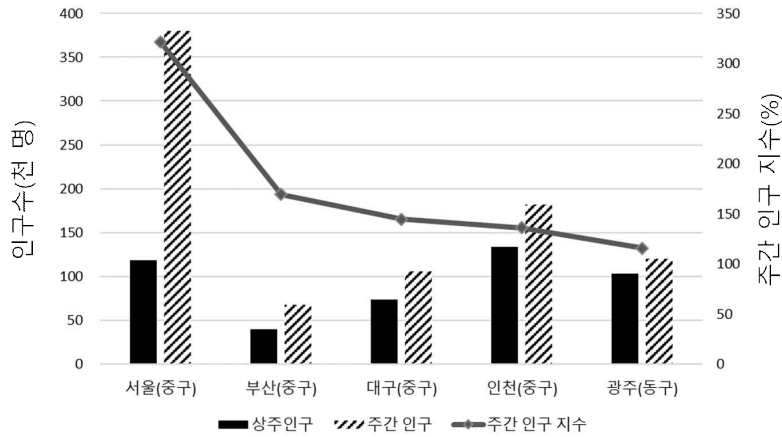
[그림 1] 세계 주요 도시 간 항공 교통망(「하크세계지도」, 2015)



[그림 2] 세계 도시 간 인터넷 통신 정보량(「텔레 지오그래피」, 2013)

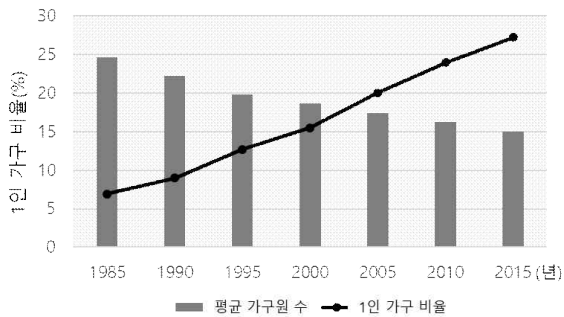


[그림 3] 우리나라 도시의 발달(통계청, 2016)

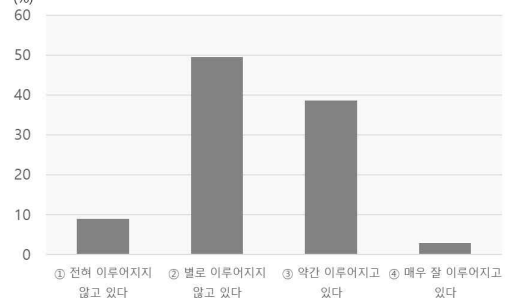


[그림 4] 주요 도심 지역의 상주인구와 주간 인구, 주간 인구 지수\*(통계청, 2020)

\*주간 인구 지수는 주간 인구수를 상주인구수로 나눈 비율을 의미함



[그림 5] 1인 가구 비중의 변화(통계청, 2016)



[그림 6] 도시의 이웃 간 소통 수준(통계청, 2023)

[문항 2] 관계의 중요성: 세계 도시 체계와 우리나라의 도시화

1. 출제 의도

- 세계 도시 체계를 이해하고 세계 도시의 계층을 구분하는 요인을 설명할 수 있는지 평가한다.
- 세계 도시 체계의 계층성을 구분하는 요인 중 도시 간 상호 연결성을 네트워크 이론의 관점에서 연결선의 수라는 개념을 활용하여 설명할 수 있는지 평가한다.
- 우리나라 도시의 발달 과정을 이해하고 도시화 현상으로 인해 발생할 수 있는 다양한 변화 중 생활 양식의 변화를 그래프에서 찾아 해석하는 능력을 평가한다.
- 도시화로 인한 생활 양식의 변화가 초래할 수 있는 인간관계의 파편화 문제를 파악하여 제시하고 이에 대한 해결 방안을 기술할 수 있는지 평가한다.

2. 출제 근거

가) 교육과정 근거

적용 교육과정	2015 개정 교육과정		
관련 성취 기준	1. 국어과 교육과정		
	<b>과목명: 독서</b>		<b>관련</b>
	성취 기준 1	[12독서03-03] 과학·기술 분야의 글을 읽으며 체계에 담긴 지식과 정보의 객관성, 논거의 입증 과정과 타당성, 과학적 원리의 응용과 한계 등을 비판적으로 이해한다.	제시문 (가)
	성취 기준 2	[12독서02-05] 글에서 자신과 사회의 문제를 해결하는 방법이나 필자의 생각에 대한 대안을 찾으며 창의적으로 읽는다.	제시문 (다)
	2. 사회과 교육과정		
	<b>과목명: 통합사회</b>		<b>관련</b>
	성취 기준 3	[10통사03-01] 산업화, 도시화로 인해 나타난 생활공간과 생활양식의 변화 양상을 조사하고, 이에 따른 문제점을 해결하기 위한 방안을 제안한다.	[그림 4]
	성취 기준 4	[10통사03-03] 자신이 거주하는 지역을 사례로 공간 변화가 초래한 양상 및 문제점을 파악하고 이를 해결하기 위한 방안을 제안한다.	[그림 6]
	<b>과목명: 한국지리</b>		<b>관련</b>
	성취 기준 5	[12한지04-01] 우리나라 촌락의 최근 변화상을 파악하고, 도시의 발달 과정 및 도시체계의 특성을 탐구한다.	[그림 3]
	<b>과목명: 세계지리</b>		<b>관련</b>
	성취 기준 6	[12세지03-03] 세계도시의 선정 기준과 주요 특징을 이해하고, 세계도시체계론과 관련지어 세계도시들 사이의 상호작용과 위계 관계를 탐구한다.	제시문 (나), [그림 1], [그림 2]
	<b>과목명: 사회·문화</b>		<b>관련</b>
	성취 기준 7	[12사문02-03] 사회 집단 및 사회 조직의 유형과 사례를 조사하고 그 특징을 비교한다.	[그림 5]

나) 자료 출처

교과서 내						
도서명	저자	발행처	발행 연도	쪽수	관련 자료	재구성 여부
독서	이삼형 외 5인	지학사	2019	160	제시문 (가)	X
세계지리	최병천 외 16인	비상교육	2019	84	제시문 (나)	O
세계지리	황병삼 외 5인	금성출판사	2019	84	제시문 (나)	O
독서	고형진 외 5인	동아출판	2019	104-105	제시문 (다)	X
세계지리	황병삼 외 5인	금성출판사	2019	84	[그림 1]	O
세계지리	박철웅 외 8인	미래엔	2019	77	[그림 2]	O
한국지리	유성중 외 16인	비상	2018	95	[그림 3]	X
한국지리	신정엽 외 8인	천재교과서	2018	102	[그림 4]	O
사회·문화	구정화 외 4인	천재교육	2021	73	[그림 5]	X

교과서 외						
자료명	저자	발행처	발행 연도	쪽수	관련 자료	재구성 여부
「사회통합실태조사」	한국행정연구원	한국행정연구원 ( <a href="https://kosis.kr">https://kosis.kr</a> )	2024	-	[그림 6]	X

관련 교과서 근거						
도서명	저자	발행처	발행 연도	쪽수	관련 자료	재구성 여부
통합사회	정창우 외 12인	미래엔	2018	87	[그림 6]	O

3. 문항 해설

문항	해설
[문항 2]의 (1)	<ul style="list-style-type: none"> <li>제시문 (가)는 네트워크 이론을 설명하는 내용으로, 실제 사회를 점과 선으로 연결된 네트워크로 볼 수 있다는 내용이다.</li> <li>제시문 (가)에 의하면 [그림 1]은 세계 도시(점)를 항공 노선(선)으로 연결한 네트워크이고 [그림 2]는 세계 도시(점)를 인터넷 경로(선)로 연결한 네트워크이다.</li> <li>제시문 (가)의 ㉠ 연결된 선의 수는 [그림 1]에서는 항공 여객으로 연결된 도시의 개수이고 [그림 2]는 인터넷 통신으로 연결된 도시의 개수이다.</li> <li>제시문 (나)는 세계 도시 체계와 세계 도시의 계층성을 설명하는 내용이며, 도시 자체의 특성뿐만 아니라 도시 간 상호작용을 바탕으로 세계 도시를 세 개의 계층으로 구분할 수 있다.</li> <li>[그림 1]과 [그림 2]에서 뉴욕은 도시 자체의 특성인 공항을 이용하는 총여객의 수도 많고, 다른 도시와의 상호 작용을 나타내는 항공 노선으로 연결된 도시나 인터넷 전송망으로 연결된 도시의 수도 많아 세계 최상위 도시의 특성을 지닌다.</li> </ul>
[문항 2]의 (2)	<ul style="list-style-type: none"> <li>[그림 3]은 우리나라 도시의 발달 과정을 나타내는 그림으로, 1970년에 비해 2015년의 도시 수가 매우 많이 늘어났고, 도시당 인구수도 많이 늘어난 것을 보여 준다.</li> <li>[그림 4], [그림 5], [그림 6]은 이로 인해 나타난 생활 양식의 변화를 보여 주는 것으로, [그림 4]는 도심의 상주인구보다 주간 인구가 많은 점, [그림 5]는 평균 가구원 수는 줄어들고 1인 가구의 수는 늘어나고 있는 것, [그림 6]은 도시에서 이웃과의 소통이 활발하지 않다는 점을 나타낸다.</li> <li>제시문 (다)에서는 위와 같은 현상을 ㉡ 현대의 파편화되고 적대적인 삶의 위기로 인식하여, [그림 4]는 거주 지역과 근무 지역이 분리되어 있어 이웃과의 접촉이 줄어들는 것을 의미하며, [그림 5]는 1인 가구의 증가로 개인 중심의 생활을 하게 되어 개인주의적 성향이 커진다는 것이고, [그림 6]은 이웃과의 소통이 활발하지 않아 일상에서 타인과의 교류가 줄어들어 있다는 것을 보여 주는 것이라고 본다.</li> <li>따라서 제시문 (다)의 관점에서 이러한 문제에 대한 해결 방안은 지역 커뮤니티를 통해 이웃과의 일상적이고 자연스러운 소통을 해야 하며, 이를 통해 소소한 관계를 회복하고 시민적 공공성을 형성해야 한다는 것이다.</li> </ul>

#### 4. 채점 기준

[문항 1]의 (1)	
준거 1	<p><b>제시문 (가)에서 네트워크 이론의 주요 개념을 파악하고, ㉠ 연결된 선의 수를 중심으로 [그림 1]과 [그림 2]를 설명할 것</b></p> <ul style="list-style-type: none"> <li>제시문 (가)는 네트워크 이론에 대한 설명으로, 네트워크는 점(노드)과 선(연결선)으로 이루어져 있으며, 이를 바탕으로 [그림 1]과 [그림 2]가 네트워크임을 알 수 있어야 한다.</li> <li>제시문 (가)의 ㉠ 연결된 선의 수는 [그림 1]에서는 항공 노선으로 연결된 도시의 개수를, [그림 2]에서는 인터넷 통신으로 연결된 도시의 수를 의미한다.</li> <li>[그림 1]과 [그림 2]에서 연결된 도시의 수가 많거나 적은 도시의 사례를 찾아 이에 대해 설명할 수 있어야 한다.</li> </ul>
	<p><b>제시문 (나)에서 세계 도시 체계와 세계 도시의 계층성을 이해하고, [그림 1]과 [그림 2]에서 뉴욕의 계층적 특성을 설명할 것</b></p> <ul style="list-style-type: none"> <li>제시문 (나)는 세계 도시 체계에 대한 설명으로, 도시 자체의 특성과 다른 도시와의 상호 작용을 바탕으로 최상위 세계 도시, 주요 세계 도시, 하위 세계 도시 등 세 개의 계층으로 구분된다는 내용이다.</li> <li>[그림 1]과 [그림 2]를 이용하여 뉴욕은 도시 자체가 지닌 특성인 공항을 이용하는 총여객의 수도 많고, 다른 도시와의 상호 작용을 나타내는 항공 노선으로 연결된 도시의 수나 인터넷 통신으로 연결된 도시의 수가 많아 세계 최상위 도시의 특성을 지닌다.</li> </ul>
[문항 2]의 (2)	
준거 1	<p><b>[그림 3]의 도시화 현상을 설명할 것</b></p> <ul style="list-style-type: none"> <li>[그림 3]은 우리나라 도시화 현상을 설명하는 것으로, 1970년대에 비해 2015년에는 도시의 수가 늘어나고 도시당 인구의 수도 많이 늘어난 것을 보여 준다.</li> <li>도시의 수가 늘어난 것과 도시당 인구의 수가 늘어난 것으로 보아 우리나라 사람들의 대부분은 도시의 삶을 살고 있음을 알 수 있다.</li> </ul>
	<p><b>도시화 현상으로 인한 생활 양식의 변화를 [그림 4], [그림 5], [그림 6]을 통해 설명할 것</b></p> <ul style="list-style-type: none"> <li>[그림 4]는 다섯 개 주요 도시의 도심에 상주인구보다 주간 인구가 많은 것을 나타내는 그래프이다.</li> <li>[그림 5]는 평균 가구원 수는 점점 줄어드는 반면 1인 가구의 수는 늘어나고 있는 것을 보여 주는 그래프이다.</li> <li>[그림 6]는 도시에서 이웃과 활발하게 소통하는 경우보다는 그렇지 않은 경우가 더 많다는 것을 보여 준다.</li> </ul>
준거 3	<p><b>제시문 (다)의 ㉡의 측면에서 [그림 4], [그림 5], [그림 6]의 문제를 파악할 것</b></p> <ul style="list-style-type: none"> <li>제시문 (다)의 ㉡의 측면에서 보면 [그림 4]는 거주 지역과 근무 지역이 분리되어 있어 이웃과 접촉할 기회가 줄어들었다는 것을 의미하는 그래프이다.</li> <li>제시문 (다)의 ㉡의 측면에서 보면 [그림 5]는 1인 가구의 수가 증가하면서 혼자 있는 시간이 늘어나 개인 중심의 생활을 하게 되어 개인주의적 성향이 증대된다는 것을 의미한다.</li> <li>제시문 (다)의 ㉡의 측면에서 보면 [그림 6]는 도시에서 이웃과 활발하게 소통하는 경우보다는 그렇지 않은 경우가 더 많아 일상에서 타인과의 교류가 줄어들어 고립감을 느끼는 사람들이 많아진다는 것을 의미한다.</li> </ul>
	<p><b>제시문 (다)의 관점에서 위의 문제들에 대한 해결 방안을 제시할 것</b></p> <ul style="list-style-type: none"> <li>제시문 (다)의 관점에서 위와 같은 문제들을 해결하기 위해서는 마을 공동체와 같은 지역 커뮤니티에서 이웃과의 일상적이고 자연스러운 소통을 통해 소소한 관계를 회복하고 시민적 공공성을 형성해야 한다.</li> </ul>

## 5. 대학 제시 답안

- (1) [그림 1]은 세계 주요 도시 간 항공 교통망을 나타내는 지도이고, [그림 2]는 인터넷 통신 전송량을 보여 준다. 두 그림은 점과 선으로 연결되어 있어 제시문 (가)에서 설명하는 네트워크의 대표적인 예라고 볼 수 있고, 지도의 각 도시는 네트워크의 노드에 해당한다. ㉠은 [그림 1]의 경우 항공 노선으로 직접 연결된 도시의 개수를, [그림 2]의 경우 인터넷 통신으로 직접 연결된 도시의 개수를 의미한다. 즉 [그림 1]에서 뉴욕, 런던, 도쿄 등은 항공편을 통해 갈 수 있는 도시가 많은 경우이고, 산티아고, 라고스, 오클랜드 등은 상대적으로 적은 경우이다. [그림 2]에서는 뉴욕, 샌프란시스코, 파리 등에 연결선의 수가 많이 집중되어 있어 세계 주요 도시 간 인터넷 통신망에서 일종의 허브 역할을 하는 노드임을 알 수 있다. 이를 바탕으로 제시문 (나)에서 설명하는 세계 도시 체계의 계층성을 살펴보면 뉴욕은 항공 교통망으로 연결된 도시의 수가 많을 뿐만 아니라 연결된 도시와 오고 가는 여객의 수송량과 공항을 이용하는 총여객의 수도 매우 많고, 인터넷 통신망상으로도 연결된 도시의 수와 전송량이 매우 많아 다른 세계 주요 도시와의 상호 연결성이 매우 긴밀하고 이를 통해 도시의 역동성과 효율성, 경쟁력이 유지되는 최상위 세계 도시로서의 특성을 지닌다.

※ 제시 답안 글자 수: 649자(공백 포함)

- (2) [그림 3]은 우리나라 도시의 수와 도시당 인구수가 매우 많이 늘어난 현상, 즉 도시화 현상을 의미한다. 1970년대에 비해 2015년에는 도시로 승격한 경우가 매우 많아지고 도시당 인구의 수도 늘어나 수백만 명이 넘는 경우도 많아져 인구의 대부분이 도시의 삶에 익숙해졌다. 이러한 도시화 현상으로 인한 생활 양식의 변화를 그래프를 통해 살펴보면, [그림 4]에서 다섯 개 주요 도시의 도심 지역에는 주간 인구가 상주 인구보다 많고 주간 인구 지수를 보면 그중에서도 서울이 그 차이가 두드러진다. [그림 5]는 평균 가구원 수는 점점 줄어드는 반면 1인 가구의 수는 늘어나고 있는 것을 보여 준다. [그림 6]에서는 도시에서 이웃과 활발하게 소통하는 경우보다는 그렇지 않은 경우가 더 많다는 것을 나타낸다. 즉, 제시문 (다)의 ㉡의 측면에서 보면 [그림 4]는 거주 지역과 근무 지역이 분리되어 있어 이웃과 접촉할 기회가 줄어들었고, [그림 5]에서처럼 1인 가구의 수가 늘어나는 것은 혼자 있는 시간이 늘어나고 개인 중심의 생활을 하게 되어 개인주의적 성향이 커진다는 것이며, [그림 6]에서처럼 이웃과의 소통이 활발하지 않다는 것은 일상에서 타인과의 교류는 줄어들고 고립감을 느끼는 사람이 많아진다는 것을 의미한다. 따라서 제시문 (다)의 관점에서 이러한 문제를 해결하기 위해서는 지역 커뮤니티에서 이웃과의 일상적이고 자연스러운 소통을 통해 소소한 관계를 회복하고 시민적 공공성을 형성해야 한다.

※ 제시 답안 글자 수: 727자(공백 포함)