

HUFS

한국외국어대학교
2022학년도 논술가이드

Hankuk University of Foreign Studies | 2022 ADMISSION GUIDE



한국외국어대학교
HANKUK UNIVERSITY OF FOREIGN STUDIES

입학안내 문의 02-2173-2500

입학처 홈페이지 <https://adms.hufs.ac.kr>

서울캠퍼스 02450 서울특별시 동대문구 이문로 107

글로벌캠퍼스 17035 경기도 용인시 처인구 모현읍 외대로 81



입학처 홈페이지
바로가기

I. 논술전형 주요사항	02
1. 모집인원	02
2. 지원자격	02
3. 대학수학능력시험 최저학력기준	02
4. 전형방법	02
5. 전형일(논술고사)	03
6. 학교생활기록부 교과성적 산출방법	03
II. 2021학년도 논술전형 결과	04
1. 2021학년도 논술전형 경쟁률	04
2. 2021학년도 논술전형 수능최저학력기준 충족률	04
3. 2021학년도 논술전형 논술고사 응시율	04
4. 2021학년도 서울캠퍼스 최종등록자 교과성적 평균	05
5. 2021학년도 글로벌캠퍼스 최종등록자 교과성적 평균	05
III. 2022학년도 논술전형 준비방법	06
1. 논술고사 출제방향 TIP	06
2. 논술고사 문제유형	07
3. 문제유형 TIP	07
IV. 논술고사 유의사항	08
V. CHECK POINT	09
VI. 2021학년도 논술고사 기출문제	10
1. 사회계 (T1)	12
2. 사회계 (T2)	20
3. 사회계 (T3)	26
4. 인문계 (T1)	32
5. 인문계 (T2)	40
6. 인문계 (T3)	48
VII. 2022학년도 모의 논술고사	56
1. 사회계	58
2. 인문계	61

HUFS

한국외국어대학교 2022학년도 논술가이드

1. 논술전형 주요사항

1. 모집인원

전형 구분	전형명	모집인원(명)			전형방법	수능최저적용
		서울	글로벌	합계		
논술위주	논술전형	309	164	473	논술 70% + 학생부 교과 27% + 학생부 비교과 3%	○ (서울캠퍼스)

2. 지원자격

고등학교 졸업(예정)자 또는 기타 법령에 의하여 고등학교 졸업 이상의 학력이 있다고 인정된 자

3. 대학수학능력시험 최저학력기준

캠퍼스	모집단위	대학수학능력시험 최저학력기준	비고
서울	LD학부, LT학부	국어, 수학, 영어, 탐구(사회 혹은 과학탐구 1과목) 중 2개 영역 등급 합 3 이내이고, 한국사영역 4등급 이내	사회탐구영역을 제2외국어 또는 한문으로 대체 불가
	전 모집단위 (LD학부, LT학부 제외)	국어, 수학, 영어, 탐구(사회 혹은 과학탐구 1과목) 중 2개 영역 등급 합 4 이내이고, 한국사영역 4등급 이내	

※ 글로벌캠퍼스의 경우 대학수학능력시험 최저학력기준을 적용하지 않습니다.

※ 대학수학능력시험 중 일부 영역만 응시하여 대학수학능력시험 최저학력기준을 충족하여도 인정합니다.

※ 서울캠퍼스 지원자 중 대학수학능력시험 최저학력기준 미충족자는 입학사정 대상에서 제외합니다.

4. 전형방법

가. 성적 반영비율 및 점수

구분	논술고사	학교생활기록부 교과	학교생활기록부 비교과(출결, 봉사)	계
일괄합산	700점(70%)	270점(27%)	30점(3%)	1,000점(100%)

나. 논술고사(70%) 출제범위

- 1) 인문계열 : 통합교과형으로 고교 교육과정 내
- 2) 자연계열 : 수학, 수학II

다. 학교생활기록부 교과(27%)는 계열별 지정 교과(인문계열 : 국어, 수학, 영어, 사회 / 자연계열 : 국어, 수학, 영어, 과학) 전 과목을 반영합니다.

※ 비교내신 적용 대상자는 논술고사 성적에 의한 비교내신을 적용함

라. COVID-19로 인하여 학교생활기록부 비교과(3%)는 지원자 전원 만점 처리합니다.

마. 비교내신 적용 대상자

- 1) 해외 고등학교 졸업(예정)자
- 2) 고등학교 졸업학력 검정고시 출신자
- 3) 국내 고등학교 2016년 2월 이전 졸업자(2016년 2월 졸업자 포함)
- 4) 학교생활기록부 교과성적이 전부 없거나, 일부 교과 성적 없는 자

5. 전형일(논술고사)

구분	논술고사				
고사장 안내	2021.11.23.(화)				
전형일	2021.11.27.(토)		2021.11.28.(일)		
고사시간	[T1]	[T2]	[T3]	[T4]	[T5]
	10:00 ~ 11:40	15:00 ~ 16:40	10:00 ~ 11:40	10:00 ~ 11:20	15:00 ~ 16:40
문항유형	사회계		인문계	자연계	인문계
	100분		100분	80분	100분
모집단위 계열	인문계열		인문계열	자연계열	인문계열
모집단위	[서울] 사회과학대학 국제학부 LD학부	[서울] 상경대학 경영대학 LT학부	[서울] 영어대학 서양어대학 중국학대학	[글로벌] 자연과학대학 공과대학 바이오메디컬공학부	[서울] 아시아언어문화대학 일본학대학 사범대학
	[글로벌] 경성대학				[글로벌] 인문대학 통번역대학 동유럽학대학 국제지역대학 융합인재대학 글로벌스포츠산업학부
전형장소	서울캠퍼스 지정장소				

※ 입실 마감 시각 : [T1, T3, T4] 09:30, [T2, T5] 14:30

※ 논술고사 시작 시각 : [T1, T3, T4] 10:00, [T2, T5] 15:00

※ COVID-19 대응을 위하여 입실 마감 시각 이후에는 입실 및 응시 절대 불가

6. 학교생활기록부 교과성적 산출방법

가. 적용대상: 2017년 1월 이후(2017년 1월 포함) 국내 정규 고등학교 졸업(예정)자

나. 교과별 평균점수 산출방법

$$\text{교과 평균점수} = \frac{\{\text{과목별 단위수} \times (\text{등급환산점수 혹은 원점수환산점수 중 상위 점수})\}의 합}{\text{총 단위수}}$$

※ 학교생활기록부 교과 평균점수의 계산은 소수점 이하 6자리 미만에서 절사합니다.

다. 점수산출지표 : 등급, 원점수 (등급환산점수 또는 원점수환산점수 중 상위값 적용)

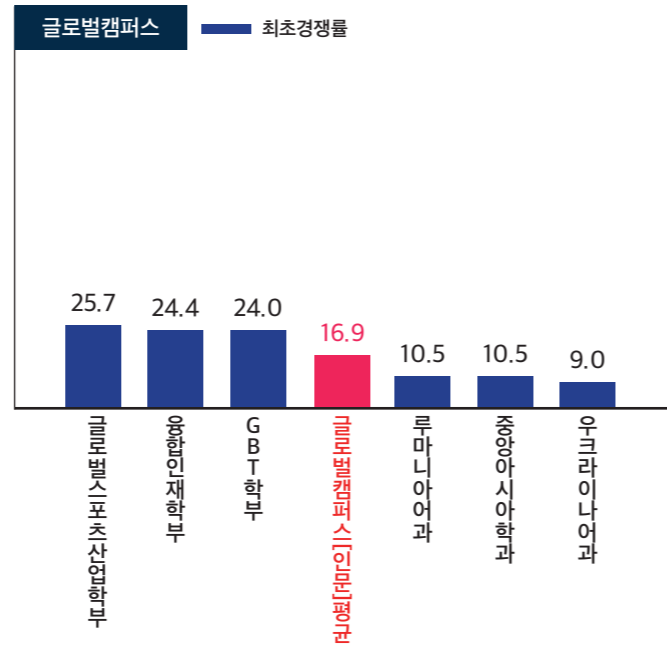
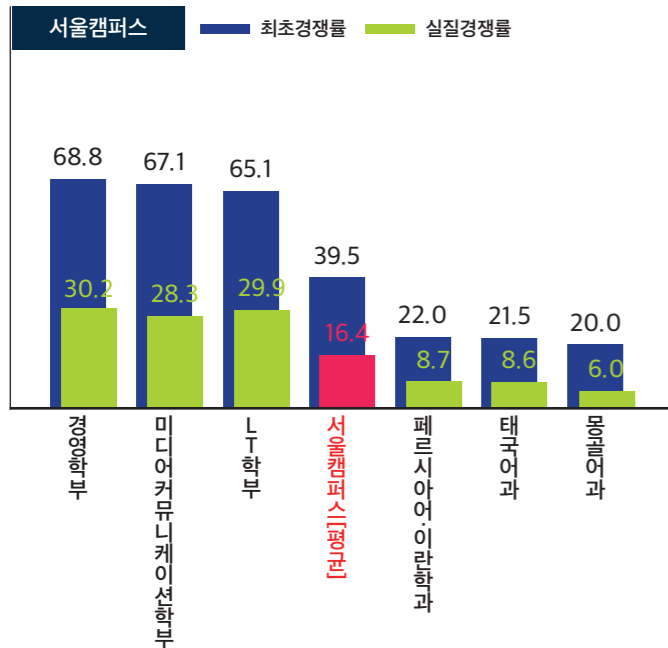
등급	환산점수	반영 교과 과목별 원점수		환산점수
		국어, 영어, 사회, 과학	수학	
1	270	90점 이상	90점 이상	270
2	269	85점 이상 ~ 90점 미만	80점 이상 ~ 90점 미만	269
3	267	80점 이상 ~ 85점 미만	70점 이상 ~ 80점 미만	267
4	264	75점 이상 ~ 80점 미만	60점 이상 ~ 70점 미만	264
5	260	70점 이상 ~ 75점 미만	50점 이상 ~ 60점 미만	260
6	250	60점 이상 ~ 70점 미만	40점 이상 ~ 50점 미만	250
7	240	50점 이상 ~ 60점 미만	30점 이상 ~ 40점 미만	240
8	210	40점 이상 ~ 50점 미만	20점 이상 ~ 30점 미만	210
9	0	40점 미만	20점 미만	0

자세한 사항은 한국외국어대학교 2022학년도 수시 모집요강을 통해 확인바랍니다.

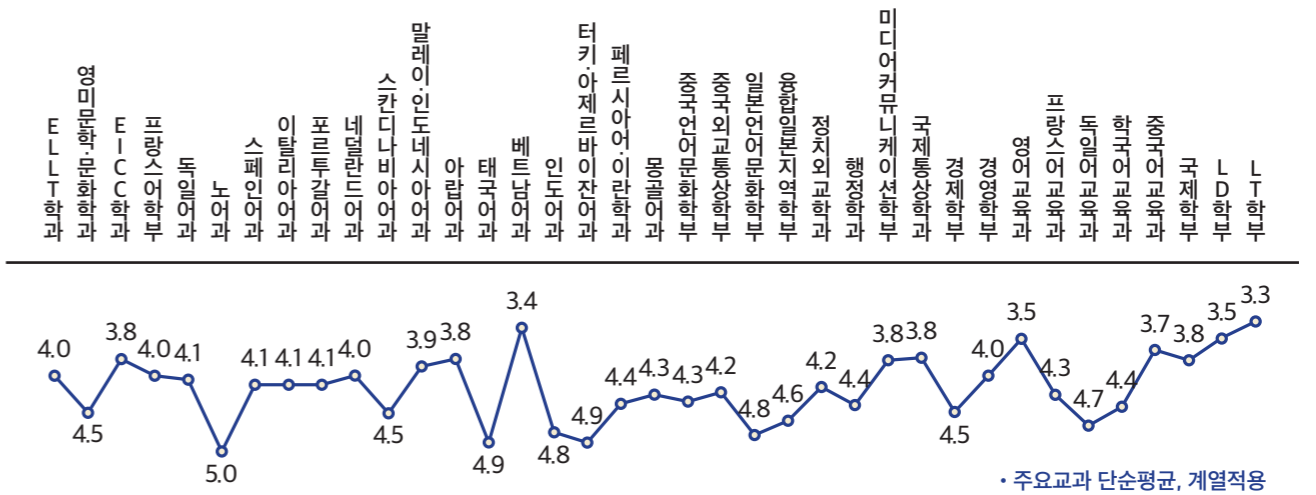
II. 2021학년도 논술전형 결과

1. 2021학년도 논술전형 경쟁률

캠퍼스	모집인원	지원인원	경쟁률
서울캠퍼스	374	14,776	39.51:1
글로벌캠퍼스	115	1,942	16.89:1



4. 2021학년도 서울캠퍼스 최종등록자 교과성적 평균



2. 2021학년도 논술전형 수능최저학력기준 충족률



모집단위	수능최저 충족률
스칸디나비아어과	49.5%
노어과	47.7%
ELLT학과	47.7%
융합일본지역학부	47.5%
포르투갈어과	47.0%
Language&Trade학부	46.3%
영어교육과	45.8%
네덜란드어과	45.8%
말레이·인도네시아어과	44.7%
EICC학과	44.4%

[수능최저 충족률 상위 10개 모집단위]

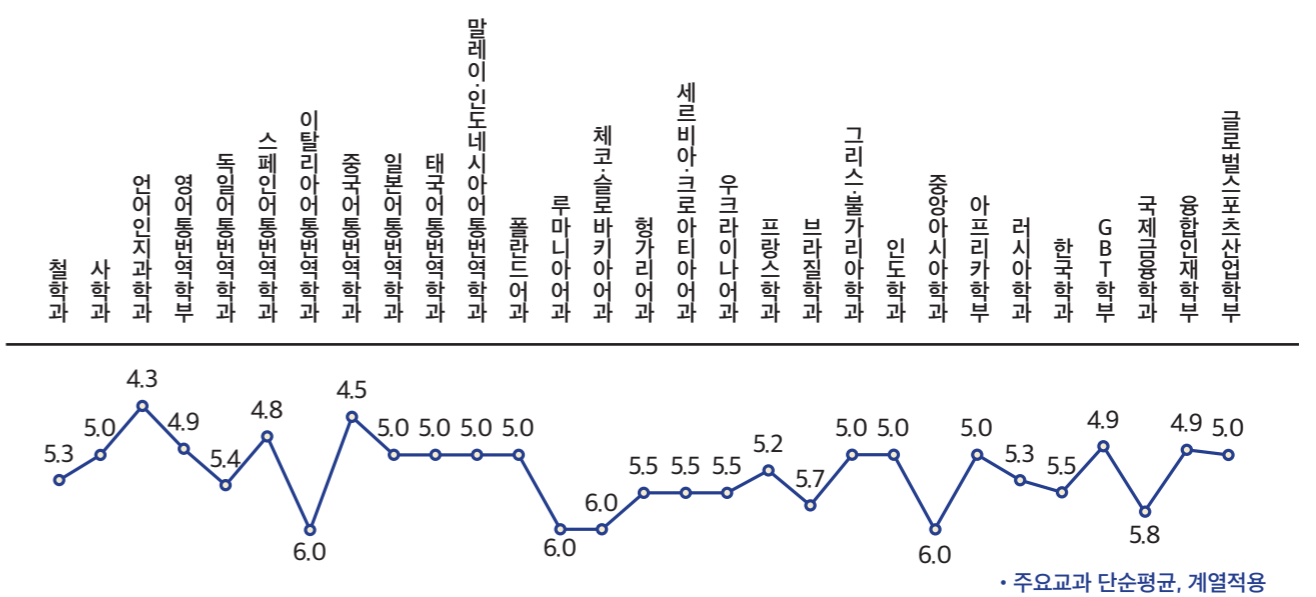
3. 2021학년도 논술전형 논술고사 응시율



모집단위	응시율
폴란드어과	92.3%
스페인어통번역학과	91.7%
말레이·인도네시아어통번역학과	91.7%
아프리카학부	90.7%
브라질학과	88.4%
그리스·불가리아학과	87.5%
영어통번역학부	87.1%
프랑스학과	86.6%
러시아학과	86.5%
루마니아어과	85.7%

[논술고사 응시율 상위 10개 모집단위]

5. 2021학년도 글로벌캠퍼스 최종등록자 교과성적 평균



III. 2022학년도 논술전형 준비방법

1. 논술고사 출제방향 TIP

01 한국외대 논술고사는 통합논술을 지향합니다.

통합교과형 논술은 단순 암기를 통해 문제 풀이를 지양하고, 기본개념과 원리에 대한 이해를 토대로 주어진 문제에 대하여 종합적으로 사고하고 이를 문제 해결에 창의적으로 활용하는 능력을 평가합니다.

통합논술의 특징은 첫째, 제시문의 형식과 분야가 다양하다는 것입니다. 설득적 요소와 설명적인 요소가 담긴 글, 정서를 표현하는 문학 작품 등 다양한 형식의 글이 인문과학, 사회과학, 자연과학, 예술분야 등에 걸쳐 다채롭게 제시됩니다. 둘째, 문제가 세분화 된다는 특징도 있습니다. 다양한 제시문을 바탕으로 논리적 추론 능력, 비판적 사고력과 응용력, 창의성 등을 종합적으로 평가하는 복합적인 문항이 주어집니다.



03 한국외대 논술고사는 모집단위에 따라 영어지문 또는 통계 및 도표 자료가 주어집니다.

'인문계' 문항유형 영어지문의 경우, 고등학교 교육과정 내에서 다루어지는 어휘나 구문 수준(고등학교 2학년 수준)에서 출제되므로 기본에 충실하게 대비하면 됩니다. 이 문제에서는 제시문을 읽고 핵심 쟁점을 파악하여 결론을 도출할 수 있는 능력을 요구합니다.

'사회계' 문항유형은 통계 및 도표, 그래프 등이 통합논술을 위한 자료의 영역으로 제시됩니다.



02 한국외대 논술고사는 고등학교 교육과정을 고려하여 출제합니다.

논술고사의 출제 전 과정에 현직 고등학교 교사들이 함께 참여합니다. 출제 이후에 단순히 감수를 하는 수준을 넘어서, 본교 교수진들과 함께 출제방향 설정, 지문선정, 문항 출제, 감수 등 전 과정에 참여함으로써 실질적으로 고등학교 교육과정 내에서 논술고사 문제가 출제될 수 있는 시스템을 갖추고 있습니다. 제시문을 선정할 때에는 교과서와 EBS 교재 등을 적극적으로 활용하고, 교과서에 실리지 않은 제시문의 경우 그 핵심 내용이 고등학교 교육과정 내에서 다루지고 있는지 검토합니다.



04 한국외대 논술고사는 사고 과정 중심의 문제를 출제합니다.

한국외대 논술고사는 단편적 결과만을 서술하는 유형이 아니라 논리적 사고과정과 이를 지지하는 타당한 근거를 함께 밝히는 과정 중심의 문제 유형으로 출제됩니다. 이를 통해 수험생들이 스스로 주어진 조건과 상황을 분석하고 순차적으로 답안을 구성하는 역량을 평가하고자 합니다.



2. 논술고사 문제유형

인문계

문항	유형	분량	배점	출제범위	시험시간
1	분류·요약	400자 내외	210	통합교과형 제시문 5개~6개 [영어제시문 1개 포함]	100분
2	비판 평가	500자 내외	210		
3	적용 추론	600자 내외	280		

사회계

문항	유형	분량	배점	출제범위	시험시간
1	분류·요약	400자 내외	210	통합교과형 제시문 5개~6개 [통계·도표자료 1개 포함]	100분
2	비판 평가	500자 내외	210		
3	적용 추론	600자 내외	280		

자연계

문항	유형	배점	출제범위	시험시간
10	계산능력, 이해능력, 추론능력, 문제해결능력	문항별 9~12점 [100점 만점 → 700점 환산]	수학 I, 수학 II	80분

3. 문제유형 TIP

01 분류·요약형 문제



분류·요약형 문제는 제시문의 내용을 정확하게 이해했는가를 평가하기 위한 문항으로, 제시문들의 문제에 맞게 분류한 후, 핵심 내용을 요약하여 간결하게 서술해야 합니다. 이때 접속어나 연결 어구를 적절히 사용하면 제시문을 자연스럽게 연관시키고 효율적으로 요약할 수 있습니다. 핵심어는 보통 제시문 속에 나타나지만, 반드시 그런 것은 아닙니다. 우회적인 표현이나 예시를 통해 주제를 암시하는 제시문이 주어질 수도 있는 만큼 적절한 어휘를 새롭게 찾아야 할 때가 있습니다. 주제를 암시하는 제시문이 주어질 수도 있는 만큼 적절한 어휘를 새롭게 찾아야 할 때가 있습니다. 이 문항에서 범하기 쉬운 실수는 제시문의 구절을 그대로 사용하는 것입니다. 비록 제시문 내 문장이 요지를 적절하게 표현하고 있을지라도 이를 그대로 옮긴다면 독창성이 발휘된 좋은 요약이라고 할 수 없습니다. 다른 표현으로 바꾸거나 제시문에 사용된 다른 핵심어와 연결하여 표현하는 것이 좋습니다.

02 비판 평가형 문제



비판 평가형 문제는 논지에 동의하거나, 또는 논지의 부당함을 지적하는 과정에서 얼마나 논리적이고 설득력 있게 논술할 수 있는가를 평가하기 위한 문항입니다. 서로 상반된 입장의 제시문이 주어지고 하나의 입장을 자유롭게 선택해 상대방 의견을 비판하게 하는 경우, 자신의 관점을 충분히 대입하여 논술할 수 있습니다. 이와 달리 상반된 의견 중 하나를 지칭해, 자신의 견해와 상관없이 한 쪽 입장을 비판하도록 하는 경우도 있습니다. 그러므로 '나'의 의견에 대한 반대 입장에서 어떤 논리를 적용하여 비판할 수 있는지 평소 연습해보는 것이 중요합니다. 특정한 입장의 장단점과 예시를 서술할 때, 제시문에 이미 거론된 내용들만 반복해서 언급한다거나 지나치게 판에 박힌 사회현상만을 논술할 경우, 식상한 글이 될 수 있습니다. 장단점에 대한 창의적인 분석과 참신한 예시를 위해서는 사회현상에 지속적으로 관심을 가지고 관련된 글을 읽거나 토론을 통해 입장을 논리적으로 표명하는 연습이 필요합니다.

03 적용 추론형 문제



적용 추론형 문제는 영어지문 또는 도표나 그래프를 바탕으로 제시문 분석을 요구하는 문제가 출제될 가능성이 높습니다. 이 유형의 핵심은 제시문을 통해 습득된 정보를 토대로 새로운 사실을 도출해 내는 것입니다. 우선, 자료에서 주어진 명제 조건을 확인하고 적용의 내용과 대상이 무엇인지 명확히 파악해야 합니다. 질문에 이미 절반의 답이 들어 있다고 볼 수 있으므로 문제를 여러 번 읽어 출제자의 의도를 완벽하게 이해해야 합니다. 무엇을 어디에 적용하여 추론해나갈 것인지 숙지하고 단계적으로 답안을 서술해야 가야 합니다. 적용 추론형 문제는 출제자가 의도한 답안의 방향이 어느 정도 정해져 있는바, 자료의 단순 이해보다는 비판적, 창의적 사고력을 발휘하여 단계적, 논리적 서술에 무게 중심을 두고 명확한 언어로 간결하게 표현할 수 있어야 합니다.

IV. 논술고사 유의사항

Q1 신분증이 꼭 있어야 하나요?

A 네, 한국외국어대학교 논술전형에서는 신분증을 지참하지 않으면 시험에 응시할 수 없습니다. 인정 가능한 신분증은 다음과 같습니다.

- ① 주민등록증(주민등록증 발급신청 확인서)
- ② 청소년증(청소년증 발급신청 확인서)
- ③ 여권(유효기간 내)
- ④ 운전면허증
- ⑤ 장애인카드
- ⑥ 생년월일과 사진이 전산으로 프린트된 학교장 직인이 들어간 학생증
- ⑦ 생년월일과 사진이 전산으로 프린트된 학교장 직인이 들어간 학교생활기록부 첫 페이지
- ⑧ 생년월일과 사진이 전산으로 프린트된 학교장 직인이 들어간 재학증명서
- ※ ⑥, ⑦, ⑧의 경우 사진을 직접 붙이거나 생년월일 혹은 학교장 직인이 없는 경우 인정 불가

Q2 입실 시간이 지나도 시험 시작 전에는 입실할 수 있나요?

A 아니요. 입실할 수 없습니다. 한국외대의 논술고사는 오전 10시 또는 오후 3시에 시작됩니다. 그러나 수험생의 입실마감 시각은 오전 시험의 경우 오전 9시 30분, 오후 시험의 경우 오후 2시 30분까지입니다. 해당 시각이 이후에는 교내 진입이 불가능하며 논술고사에 응시할 수 없습니다.
논술고사 중 교내에 차량의 진입이 불가능합니다. 정문 앞에 주차차를 할 수 없기 때문에 수험생 여러분께서는 대중교통을 이용하여 본교에 도착해주시길 부탁드립니다. 또한 작년과 마찬가지로 수험생 본인 이외 가족의 교내 출입이 불가하며 별도의 대기실도 마련되어 있지 않은 점도 참고하기 바랍니다.

Q3 연필로 써도 되나요?

A 네, 연필과 샤프, 볼펜 모두 가능합니다. 다만 수정액이나 수정테이프는 사용할 수 없습니다. 지우개는 사용 가능합니다.

Q4 답안지의 빈칸을 넘겨서 작성하면 감점이 있나요?

A 분홍색 칸을 포함한 빈칸 안에만 작성하면 감점은 없습니다. 하지만 해당 부분을 넘어서서 공백에 답안을 작성하면 일부 감점이 있을 수 있습니다.

V. CHECK POINT

01 — 서울캠퍼스 지원자는 수능시험에 철저히 대비해야 한다!

매년 서울캠퍼스 논술전형 지원자의 60~65%가 수능최저학력기준 미충족과 논술고사 결시로 탈락하고 있습니다. 서울캠퍼스 지원자들은 논술고사를 준비하는 것과 더불어 수능최저학력기준 충족을 위한 수능시험 준비에 만전을 기해야 합니다

02 — 실질경쟁률을 보면 합격가능성이 보인다?!

서울캠퍼스의 경우, 수능최저학력기준 미충족자와 논술고사 결시자 발생으로 대부분 모집단위의 실질경쟁률이 1/3 수준으로 낮아집니다. 하지만 최초경쟁률이 굉장히 높은 모집단위들의 경우에는 수능 이후에도 15:1 이상의 경쟁률을 유지하기 때문에, 전년도 입시 결과를 참고하여 실질경쟁률이 한 자릿수로 떨어지는 학과에 전략적으로 지원하는 것이 유리합니다.

03 — 논술전형에 학생부 교과성적의 실제 영향력은 매우 적다!

논술전형에서 학생부 교과성적의 등급 간 환산점수 및 원점수 간 환산점수 차이는 논술시험 문항별 채점 시 발생하는 점수 차이에 비해 굉장히 작습니다. 1,000점 만점(논술시험 700점, 학생부 교과 270점, 비교과 30점)에서 **교과성적 차이가 차지하는 비중은 매우 작으므로** 교과 성적이 좋지 않더라도 논술고사에서 충분히 만회가 가능합니다.

가장 중요한 것은 문제유형 파악과 시간조절!

모의논술과 기출문제를 통해 새롭게 바뀐 한국외대 논술고사 유형을 파악해 봅시다.



VI. 2021학년도 논술고사 기출문제

2021학년도 논술고사 유형 안내

문항유형	모집단위
사회계	T1 (서울캠퍼스) 사회과학대학
	T2 (서울캠퍼스) 상경대학, 국제학부, LD학부 (글로벌캠퍼스) 경상대학
	T3 (서울캠퍼스) 경영대학, LT학부
인문계	T1 (서울캠퍼스) 서양어대학, 일본학대학
	T2 (서울캠퍼스) 영어대학, 아시아언어문화대학, 중국학대학
	T3 (서울캠퍼스) 사범대학 (글로벌캠퍼스) 인문대학, 통번역대학, 동유럽학대학, 국제지역대학, 융합인재대학, 글로벌스포츠포럼산업학부

※ 문항유형 [T1~T3]는 고사시간 및 모집단위에 따라 문항을 구분하기 위해 지칭된 것입니다.
2021학년도 [T1~T3]와 2022학년도 [T1~T3]는 연관성이 없음을 참고바랍니다.



한국외국어대학교 2021학년도 논술전형

사회계 (T1)

성명		수험 번호									
지원 학과(학부)											

유의 사항

1. 시험 시간은 100분입니다.
2. 답안 작성은 반드시 검정색 볼펜 또는 연필만을 사용해야 합니다.
3. 반드시 문항 별 답안지 작성 영역에만 답안을 기재해야 합니다.
4. (띄어쓰기 포함) 정해진 작성 분량을 준수해야 합니다.
5. 답안에 자신을 드러내는 표시를 하면 안 됩니다.
6. 제목은 작성하지 않습니다.
7. 감독관의 지시가 있을 때까지 절대로 다음 장으로 넘기지 마십시오.



한국외국어대학교
HANKUK UNIVERSITY OF FOREIGN STUDIES

제시문

※ 다음 글을 읽고 물음에 답하십시오.

(가)

서로 다른 생각과 행동 방식을 지닌 여러 사람이 함께 살아가는 사회에서는 질서를 유지하기 위하여 구성원의 행위를 규율하는 규범이 필요하다. 이러한 사회 규범에는 관습, 도덕, 종교, 법 등이 있는데, 이 중 법이란 국가 권력에 의하여 강제되는 사회 규범을 말한다. 홉스는 인간을 자기 보존 본능을 지닌 이기적 존재라 규정하며 자연 상태에서 인간은 저마다 자신의 생존과 이익만을 추구하기에 '만인의 만인에 대한 투쟁'에서 벗어날 수 없다고 말한다. 그러나 이러한 투쟁 상태는 누구도 원하지 않는 것이기에, 사람들은 스스로의 생존과 이익을 지키기 위하여 계약을 맺고 법을 만들며, 이것을 강력하게 집행할 정부를 세우게 된다고 본다.

- 『고등학교 정치와 법』, 『고등학교 윤리와 사상』 재구성

(나)

H 아파트는 '지상에 차 없는 아파트'를 만들기 위해 택배 업체들의 차량이 단지 내로 출입하는 것을 금하고 있다. 다음은 택배 업체 측과 H 아파트 측이 이 문제에 관해 나누는 대화이다.

택배 영업 대표: ... 이번 협의를 통해 저희 택배 업체들의 차량이 아파트 단지 내로 출입할 수 있도록 애 주셨으면 합니다.

H 아파트 입주자 대표: 이해는 하지만 안전을 위해 안 됩니다. 대신 무인 택배함을 설치하면 어떨까요?

H 아파트 관리 소장: 그런데 무인 택배함 설치에는 비용이 많이 들어서 저희 아파트 입주자들의 부담이 커질 것 같습니다. 택배 회사에서 도움을 줄 수 있나요?

택배 영업 대표: 무인 택배함이 설치되면 저희도 배송 시간이 단축되고, 아파트 단지 내로 택배 차량이 출입하지 않아 안전사고의 위험도 없지만, 아파트 시설물 설치에 저희가 경비를 지불한다는 것이 걸립니다.

H 아파트 관리 소장: 시간도 많이 지났으니, 일단은 무인 택배함 설치에 서로 합의한 것으로 하고, 구체적인 실행방안에 대해서는 추후 협의하는 게 어떨까요?

택배 영업 대표: 예, 동의합니다.

H 아파트 입주자 대표: 또 회의를 한다고? 왜 그 돈을 우리가 내?

택배 영업 대표: 예, 일단은 동의합니다.

- 『고등학교 화법과 작문』 재구성

(다)

동일한 사안에 대해서 사람마다 의견이나 반응이 다를 수 있다. 이러한 차이는 사람마다 그 사안을 바라보는 관점이 다르기 때문에 나타난다. 현대 사회에서는 이러한 차이를 다양성이라는 이름으로 존중하지만, 때로는 이러한 차이가 갈등을 불러일으키기도 한다. 갈등이 커지면 대립이 심화되고, 의사 결정을 내리지 못해 어려움에 처하기도 한다. 이러한 문제를 해결하기 위해서는 관점의 차이에서 비롯된 갈등을 원만하게 해결해야 한다. 이런 점에서 대화를 통한 소통은 갈등의 해결방법으로서 중요한 말하기 방법이라고 할 수 있다. 첨예하게 대립한 양측이 협상과 토론을 통해 바로 문제를 해결하기는 쉬운 일은 아니다. 하지만, 시간이 걸리더라도 진정성을 갖고 끈기 있게 소통을 시도한다면 상대에 대한 불신과 증오는 점차 누그러지고 서로의 입장을 이해하려는 합리적인 의식이 싹트기 마련이다. 그 결과 조직 내 협력이 촉진되고 결속력이 강화되어 갈등이 더욱 효과적으로 해소된다. 소통을 지속하는 동안 그 이슈를 둘러싼 환경도 변화하여 갈등의 원인 자체가 자연스럽게 감소하거나 소멸하기도 한다.

- 『고등학교 화법과 작문』 재구성

(라)

리오넬 메시(바르셀로나FC)가 스페인 프리메라리가 경기에서 골을 터뜨리고 고(故) 마라도나를 추모하는 세리머니를 펼쳐서 주심으로부터 엘로카드를 받았고, 후속 조치로 스페인 축구협회로부터 범공 징계를 받았다. 당시 메시는 골을 넣고 동료들의 축하를 받은 뒤 유니폼 상의를 벗었다. 메시는 유니폼 안에 등번호 10번이 새겨진 아르헨티나 뉴웰스 팀의 상의를 입고 있었다. 뉴웰스는 지난달 세상을 떠난 마라도나가 선수 시절 땀 팀중 하나이고, 메시도 과거 수년간 이 클럽의 유소년 팀에서 성장했다. 숨겨둔 유니폼을 드러낸 메시는 양손에 입을 맞춘 뒤 팔을 뻗어 울리며 한동안 하늘을 바라봤다. 누가 봐도 마라도나를 추모하기 위한 세리머니였다.

VI. 2021학년도 논술고사 기출문제

같은 조국, 아르헨티나 축구계 선배를 향한 메시의 뜻깊은 세리머니. 그러나 스페인 축구협회의 규정에 따라 메시도 예외 없이 벌금 징계를 받게 됐다. 이 규정은 경기와 무관한 정치적, 상업적, 종교적 메시지 전달을 방지하기 위해 선수들의 상의 탈의를 금지하고 있고, 이를 어길 경우 벌금 3천 유로를 부과한다. 이에 대해 아르헨티나 매체 올레는 "메시가 마라도나에 바친 세리머니는 모든 이들의 마음을 흔드는 최고의 장면이었다. 그러나 주심은 메시에게 경고를 줬으며, 메시는 심지어 벌금까지 내야 하는 상황을 맞이하게 됐다"고 분노하면서 동시에 안타까워했다.

- 연합뉴스(2020. 12. 03.) 재구성

(마)

법을 지키면 상을 받고 그렇지 않으면 벌을 받는다는 믿음이 있어야 법이 효력을 발휘할 수 있기에 상양(商鞅)은 백성들의 신뢰를 얻기 위한 기지를 발휘했다. 큰 나무를 도성 저잣거리 남쪽에 세우고 백성에게 말했다. "이 나무를 북쪽 문으로 옮겨 놓는 자에게는 십 금(金)을 주겠다." 하지만 백성들은 이를 믿지 않았다. 그러자 상양은 상금을 올려 말했다. "이것을 옮기는 자에게는 오십 금을 주겠다." 어떤 사람이 반신 반의하며 이것을 옮겨놓자 상양은 즉시 그에게 오십 금을 주어 나라가 속이지 않는다는 걸 보여주었다. 또한 상양은 법이 예외 없이 엄격하게 적용된다는 믿음도 있어야 백성이 법을 지킨다고 생각했다. 태자가 법을 위반하자 이를 공개하고 "법이 지켜지지 않는 것은 위에서 이를 지키지 않았기 때문이다"라고 주장하며 법에 따라 태자를 처벌하고자 했다. 그러나 왕의 뒤를 이을 태자이기에 그의 스승이 대신 처벌을 받았다. 이렇게라도 왕이 법을 지키려 노력하는 것을 보고 진나라의 백성들은 그 후 법을 더 잘 준수하게 되어서 길에 떨어진 물건도 줍지 않았고, 산에 도적도 없어졌다. 백성 중에는 "전에는 법이 불편했으나, 이제는 편하다"고 말하는 자도 있었다.

- 사마천, 『사기』, 『상군열전』, 재구성

(바)

혐오표현에 대한 가장 강경한 대응은 혐오표현을 법률로 제한하는 것이다. 법적 규제는 강력한 해결방법이지만 그만큼 장단점이 뚜렷하다. 일단 국가가 공식적으로 혐오표현을 범죄행위로 규정하는 것은 큰 의미가 있다. 범죄행위로 확정되는 순간 혐오표현에 대한 공적 대응이 바로 시작되기 때문에 그 효과와 상징적 의미가 갖는 파괴력은 결코 작지 않다. 하지만 그 한계와 부작용도 간과할 수 없다. 법적 규제에 따른 부작용을 줄이기 위해 범죄 구성요건을 좁혀서 혐오표현 중 '증오선동'에 해당하는 것만 처벌한다는 식으로 엄격하게 한정하여 설정하면, 혐오표현을 일삼는 사람들은 표현을 순화시켜 증오선동을 예뉘려 표현할 가능성이 높다. 이렇게 되면 이전에는 반사회적이라고 비판받던 것들이 "합법이라는데 뭐가 문제냐"는 식의 영종한 정당화 기제를 갖게 될 수도 있다. 반대로 구성요건을 너무 넓히면 패러디나 정치 풍자 등 일반적으로 수용되는 표현도 처벌하게 되어 표현의 자유를 지나치게 제한할 수도 있다. 법적 규제는 혐오표현을 한 사람에 대한 처벌에만 머무른다는 문제도 있다. 혐오표현의 원인에는 정치·사회·경제적 배경이 깔려 있는데, 이런 것들을 도외시한 채 혐오표현의 발화자만 처벌하는 것은 진정한 문제 해결과는 거리가 있다. 금지와 처벌로 인해 겉으로는 법적 규제가 성공한 것처럼 보일 수 있지만 수면 아래에 있는 혐오와 차별은 언제든 다른 형태로 나타날 수 있다는 점에서 장기적으로는 그 효과가 떨어진다.

- 홍성수, 『말이 칼이 될 때』, 재구성

(사)

조직 내에는 다양한 형태의 갈등이 발생할 수 있는데 이러한 갈등들을 적절하게 해소하지 못하면 조직의 성과는 물론이고 조직원 개인의 경력관리에도 부정적인 영향을 미친다. 갈등을 해소하기 위해 열리는 회의나 대화는 파국적 결말로 치닫는 치킨게임의 상황이 발생하기도 한다. 당사자들이 자신의 실수나 과오를 일부라도 인정하고 한발씩 양보하여야 해결의 실마리를 찾을 수 있지만 그런 일은 시간도 오래 걸리고 잘 일어나지 않는 경우도 많다. 대화와 토론 과정에서 오히려 서로의 감정은 더욱 격앙되고 사안은 복잡하게 얽히게 되어, 갈등을 극복하려는 노력이 문제를 더욱 꼬이게 만들어 버리는 경우가 빈번하다. 사람들은 논쟁에만 열중하고 그 대화에서 합의를 이끌어내는 데는 흥미가 없다. 모두 모여서 회의하느라 정신없지만 그것은 대화 그 자체에 불과하다. 누군가에 의해 참신한 아이디어가 제시되더라도 참석자들은 그 의견의 단점을 찾아내기에 열중하고 결국 그 아이디어는 쓰레기통으로 직행하기 일쑤다. 자신에게 유리한 정보만을 수집하여 제시하고 자신의 의견이 무시되었다고 생각되는 순간 더 이상 회의에 참석해야 할 의미조차 잃어버리게 된다.



그림: www.CartoonStock.com에서 재구성
- 삼성경제연구소, 『한국의 사회 갈등과 경제적 비용』, 재구성

[문제 1]

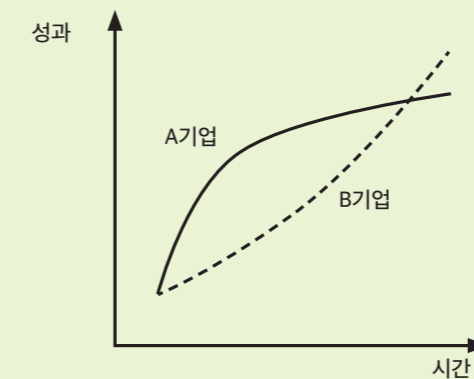
(가)~(마)는 갈등 해결 방법에 관한 제시문들이다. (가)~(마)를 두 유형으로 분류하고 각 제시문을 요약하시오. (400자 내외, 210점)

[문제 2]

(바)와 (사)를 활용하여 (나), (라)에 나타난 방법을 비판하시오. (500자 내외, 210점)

[문제 3]

A, B 기업은 [문제 1]의 갈등 해결 방법 중 하나를 일관적으로 사용하는 대표적인 기업이다. <그림>을 해석하고, (다), (바), (사)를 활용하여 A, B 기업이 각각 어떤 방법을 사용하고 있는지 추론하시오. (600자 내외, 280점)



출제 의도 및 문항 해설

사회계 T1은 세 문항으로 구성되어 있다. [문제 1]은 분류·요약, [문제 2]는 비판·평가, [문제 3]은 적용·추론의 능력을 측정한다. 세 문항에 대한 답을 구할 수 있도록, 총 7개의 제시문(가~사)과 [문제 3]의 해결에만 사용되는 <그래프>를 추가로 배치하였다. 특히 사회계 지원 분야를 감안하여 다양한 갈등 상황과 갈등 해결 방안 관련된 내용의 제시문을 포함하였다. 각 문항마다 독립적인 능력을 측정하려는 의도가 반영되어 있지만, 모든 문항은 전반적으로 여러 개의 제시문 또는 특정 제시문의 핵심어, 요지, 그래프의 의미 등을 종합적으로 이해하고 이를 분류, 연계, 추론하는 능력도 동시에 측정하고자 하였다. 각 문항별 출제 의도는 아래와 같다.

[문제 1]은 제시문 (가)부터 (마)까지의 5개 제시문을 읽은 후, 갈등해결을 위한 서로 다른 두 유형의 방법인 '법/규정'과 '대화/협상/토론'을 대비시켜 제시문들을 둘로 분류하고 각각의 제시문을 요약할 것을 요구하였다. 제시문들로부터 '법/규정', '대화/협상/토론'의 두 유형의 상반되는 핵심어를 이끌어낼 수 있는지, 그리고 이 두 가지 유형 중 하나로 각 제시문을 구분할 수 있는지를 평가하고자 하였다. 또한 5개의 제시문을 각각 요약하게 함으로써 핵심어를 이용한 요지파악 능력을 측정하고자 하였다.

[문제 2]는 법에 의한 해결방법의 한계를 설명하는 (바)와 대화를 통한 해결방법의 한계를 나타내는 (사)의 내용을 이해하고, 이를 바탕으로 (나)와 (라)의 예시가 제시하고 있는 문제점을 비판하는 문제이다. 이를 통해 대학수학능력의 기초가 되는 비판 및 평가 능력을 측정하고자 하였다. (라)의 메시의 사례는 법으로만 해결하려는 경우, 법의 구성요건의 범위에 따라 다른 갈등을 야기할 수 있으며, 정치, 사회, 문화, 경제적 배경을 고려하지 않은 획일적인 규제는 갈등을 해결하는데 한계가 있음을 비판할 수 있는지를 살펴보고자 하였다. 또한 (나)의 사례처럼 대화를 통한 해결만을 강조할 때, 실제로는 갈등이 해소되지 않고, 시간이 많이 소요되어 효율이 떨어질 뿐 아니라 갈등해결에 어려움이 있음을 비판할 수 있는지 살펴보고자 하였다. 이와 같은 설명을 바탕으로, (바)에 나타난 법에 의한 해결의 한계를 (라)의 예와 묶어서 비판하고, (사)에 나타난 대화에 의한 해결의 한계를 (나)와 묶어서 정확히 평가할 수 있는지를 살펴보고자 하였다.

[문제 3]은 시간 경과에 따른 A기업과 B기업의 성과변화를 보여주는 <그림>을 통해, 그래프를 명확히 해석하고 (다), (바), (사)를 바탕으로 기업 간 차이의 원인을 추론할 수 있는 능력을 평가하고자 하였다. A기업은 초기에 성과가 빠르게 상승하지만 시간이 지날수록 성과의 상승이 더디어지고 B기업은 성과 개선이 A기업보다 느리지만 어느 정도 시간이 흐른 후에는 성과가 빠르게 개선되어 결국에는 A기업보다 더 좋은 성과를 내고 있다.

(다), (바), (사)에서 제시된 서로 다른 갈등해결 방식에 대한 설명을 바탕으로 왜 A기업은 '법'을 통한 갈등해결을, 그리고 B기업은 '대화'를 통한 갈등해결을 활용하고 있는지 원인을 추론할 수 있어야 한다.

채점기준

문항	[채점요소] 채점위원의 채점 기준이 될 수 있도록 평가하고자 하는 역량, 핵심 주제 또는 핵심 문장(단어) 등을 가급적 상세히 기술	배점
문제1	<ul style="list-style-type: none"> 제시문의 유형을 갈등해결을 위한 서로 다른 방법인 '법/규정'과 '대화/협상/토론'의 두 가지로 분류해야 함 두 유형으로 분류함에 있어 (1) '법/규정'에 해당하는 지문을 (가), (라), (마)로 분류해야 함 두 유형으로 분류함에 있어 (2) '대화/협상/토론'에 해당하는 지문을 (나), (다)로 분류해야 함 두 유형 분류 시에 핵심어인 '법'과 '대화'라는 핵심어 또는 주요 의미를 동일시하여 사용할 수 있는 대용어(예 : '법'의 대용어인 '규정', '대화'의 대용어인 '협상' 또는 '토론')를 사용해야 함 각 제시문을 요약할 때, 아래와 같이 핵심어를 중심으로 내용을 적절히 요약하고 요지를 잘 드러내야 함 (가) 법/규범 : 생존과 이익을 지키기 위해 사람들이 법이라는 사회 규범을 제정 (나) 대화 : 아파트 측과 택배 업체 측이 대화를 통해 갈등을 해소하려는 노력 (다) 대화/협상/토론 : 의견의 차이를 지속적인 협상과 토론을 통해 해소할 때의 효과 (라) 규정 : 선의의 행위일지라도 규정의 예외가 될 수 없음 (마) 법 : 예외 없이 적용되는 법 집행을 통해 법에 대한 신뢰를 제고 각 제시문에 사용된 문장과 동일한 문장을 답안에 바로 사용할 경우 권장어휘수를 초과하게 되므로 절제되고 함축적인 어휘와 표현으로 요약하는 능력을 보여야 함 위 기술 과정에서 논리적이고 자연스런 문장 연결을 통해 가독성 있게 기술되어야 함 	210
문제2	<ul style="list-style-type: none"> (바)는 법에 의한 해결의 한계이고 (사)는 대화를 통한 해결의 한계임을 언급해야 함 (바)를 활용하여 (라)를 비판하고, (사)를 활용하여 (나)를 비판해야 함 (라)와 같이 지나치게 법을 강조할 경우, (나)와 같이 대화를 통한 해결만을 강조할 경우, 갈등해결이 어려움을 대조적으로 제시해야 함 	210
문제3	<ul style="list-style-type: none"> 시간 경과에 따른 A기업과 B기업의 성과변화를 보여주는 <그림>을 통해 A기업과 B기업이 [문제1]의 두 가지 문제 해결 방안인 '법'과 '대화' 중 어떠한 방법을 활용하고 있는지 도출해야 함 A기업은 법에 의한 갈등해결 방법을 사용하고 있고 B기업은 대화에 의한 갈등해결 방법을 사용하고 있다고 추론하는 이유를 (다), (바), (사)를 활용하여 서술해야 함 	280

예시 답안

[문제 1]

제시문들은 갈등 해결 방법에 관한 내용으로서, 법이나 규정에 의존하는 (가), (라), (마)와 대화와 협상에 의존하는 (나), (다)로 나뉜다. (가)에서는 생존과 이익을 지키기 위해 사람들이 법이라는 사회 규범을 제정함이 나타나있고, (라)에서는 축구 영웅을 추모하는 세리모니를 해서 벌칙을 받은 축구선수의 에피소드를 통해 선의의 행위일지라도 규정의 예외가 될 수 없음이 강조되었다. (마)에서는 예외 없이 적용되는 법 집행을 통해 법에 대한 신뢰를 제고하는 진나라의 일화가 소개되었다. 이들과는 다르게 타협과 설득을 중시하는 (나)에서는 아파트 측과 택배 업체 측이 대화를 통해 갈등을 해소하려는 노력이 사실적으로 표현되었고, (다)에서는 의견의 차이를 지속적인 협상과 토론을 통해 해소할 때의 효과가 강조되었다. (403자)

[문제 2]

(바)는 법에 의한 해결의 한계를, (사)는 대화를 통한 해결의 한계를 나타내는 제시문이다. 이를 근거로 (나), (라)에서 제시된 두 방법을 다음과 같이 비판할 수 있다.

(바)에 따르면 법으로만 해결하려는 경우, 법의 구성요건이 너무 넓으면 (라)의 제시 사례처럼 법이 일반적인 대중의 정서와 일치하지 않아 또 다른 갈등을 야기할 수 있다. 또한 정치, 문화, 사회, 경제적 배경을 고려하지 않은 획일적인 규제는 갈등을 근본적으로 해결하는데 한계가 있으므로 법적 해결의 효과는 단기적이고 제한적인 경우가 있다. 이와는 반대로 (사)에 따르면, 대화를 통한 해결만 강조할 경우 (나)처럼 표면적으로는 문제가 해결된 것 같지만, 실제로는 갈등이 해소되지 않고 유지될 수 있다. 즉, 다양한 관점의 차이로 인해 갈등해결에 많은 시간이 소요되어 단기적으로 효율이 떨어질 수 있고, 대화에 참여하고 있지만 당사자가 갈등해결에 의지가 없으면, 오히려 갈등이 심화되거나 아예 갈등을 해결할 수 없게 된다. (501자)

[문제 3]

A기업은 초기에 성과가 빠르게 상승하지만 시간이 지날수록 성과의 상승이 더디어지고 있다. 반대로 B기업은 성과 개선이 A기업보다 느리지만 어느 정도 시간이 흐른 후에는 성과가 가파르게 개선되어 결국에는 A기업보다 더 좋은 성과를 보인다.

(다), (바), (사)를 바탕으로 했을 때, A기업은 갈등 해결 방법으로 법을 사용하고 있고, B기업은 대화를 사용한다고 추론할 수 있다. (바)에 의하면 법을 통한 갈등 해결은 신속하여 단기간에 기업의 성과를 높일 수 있다. 하지만 이는 갈등의 진정한 해결이 아닐 수 있고 법으로 해결할 수 없는 유사한 갈등 상황이 발생 할 수 있다는 점을 고려하면 이 방법은 장기적으로는 그 효과가 떨어질 수 있다. 따라서 A기업은 법을 바탕으로 운영되고 있다고 보여 진다.

그에 비해 (다)와 (사)에 의하면 대화를 통한 갈등 해결 방법은 그 과정의 어려움으로 인해 단기적으로는 효과가 높지 않지만 지속적인 의사소통을 통해 직원들 간 상호이해가 높아지고 그에 따라 협력도 증진될 것이다. 따라서 어느 정도 시간이 흐른 후에는 갈등해소가 법에 의한 것보다 더욱 효과적으로 이루어져 성과도 더 좋아질 것이다. 그러한 것을 고려했을 때, B기업은 대화를 바탕으로 운영되고 있다고 판단된다. (625자)



한국외국어대학교 2021학년도 논술전형

사회계 (T2)

성명		수험 번호								
지원 학과(학부)										

유의 사항

1. 시험 시간은 100분입니다.
2. 답안 작성은 반드시 검정색 볼펜 또는 연필만을 사용해야 합니다.
3. 반드시 문항 별 답안지 작성 영역에만 답안을 기재해야 합니다.
4. (띄어쓰기 포함) 정해진 작성 분량을 준수해야 합니다.
5. 답안에 자신을 드러내는 표시를 하면 안 됩니다.
6. 제목은 작성하지 않습니다.
7. 감독관의 지시가 있을 때까지 절대로 다음 장으로 넘기지 마십시오.



한국외국어대학교
HANKUK UNIVERSITY OF FOREIGN STUDIES

제시문

※ 다음 글을 읽고 물음에 답하십시오.

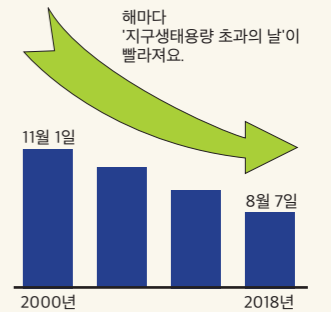
(가)

렌터카 기반의 모빌리티 서비스 '타다' 논란은 신산업과 기존산업의 갈등이 후자의 보존으로 귀결된 사례이다. '타다' 측은 승차공유가 전 세계적 추세이자 이용자가 원하는 차세대 이동수단이라고 강조한 반면, 기존 택시업계는 모빌리티 사업이 혁신을 가장한 불법 운송수단에 불과하다고 반대하였다. 국토교통부는 양측의 의견을 수렴해 새로운 모빌리티 시장을 창출하면서도 택시의 기존 서비스 영역을 보존하고자 고심했지만 두가지 목적을 다 달성할 수는 없었다. 국회는 2020년 3월 관련 법령을 개정하여 '타다' 같은 차량 대여사업자의 운전 자 알선 예외규정을 보다 강화하였다. 즉, 차량 대여사업자가 11~15인승 차량을 빌릴 때는 관광 목적으로 6시간 이상 사용하거나 대여·반납 장소가 공항 또는 항만일 때만 운전자를 알선할 수 있도록 한 것이다. 이는 '타다' 방식의 택시 승객 유치를 어렵게 하여 택시업계를 보존하기 위함이었다.

- 언론 보도 재구성

(나)

인류는 산업화 과정을 거치면서 물질적 성장을 위해 자연 자원을 무분별하게 소비하였고, 그 결과 인류 생존을 위협하는 자원고갈 문제에 직면하였다. 과거에는 인간이 소비하는 자원과 사용하고 버리는 폐기물 양이 적어서 지구가 감당 할 수 있는 수준이었으나, 이제는 지구가 처리할 수 있는 양을 초과하고 있어 자원고갈 및 환경오염의 문제가 임계점에 가까워지고 있다. 성장지상주의에 대한 경각심을 불러 일으키기 위해 미국의 환경연구단체인 '지구생태 발자국 네트워크'는 매해 '지구생태용량 초과 날'을 발표하고 있다. '지구생태용량 초과 날'이란 인간의 활동이 지구 환경에 미치는 부담을 수치화한 것으로, 지구가 한 해 동안 재생할 수 있는 수준의 생태 자원을 인류가 모두 소진해 버린 날을 의미한다. 이 날은 해마다 빨라지고 있으며, 이는 자연과의 공생보다 자연을 정복 대상으로 삼은 성장 지향적 사고 때문이다.



- 『고등학교 사회문화』교과서 재구성

(다)

사진은 전국 각지에 있는 대원군 척화비로 다음의 내용을 담고 있다.



서양 오랑캐가 침입하는데 싸우지 않으면 화해를 하는 것이니, 화해를 주장하면 나라를 파는 것이다. 우리의 만대자손에게 경고하노라. 병인년에 짓고 신미년에 세우다.

신미양요(1871) 이후 흥선 대원군은 전국 각지에 척화비를 세워 서양과의 통상을 거부한다는 의지를 널리 알렸다. 흥선 대원군의 쇄국정책으로 조선은 서양 세력의 침투를 일시적으로 저지하며 조선의 문물을 보존 할 수 있었다. 그러나 이러한 정책은 급변하는 국제 정세에 제대로 대응하지 못하여 조선의 근대화를 지연시켰다는 비판을 받았다. 기존 문화의 보존에 치우쳐 대외교류를 하지 못한 것의 문제점을 드러내는 역사의 교훈이다.

- 『고등학교 한국사』교과서 재구성

(라)

코로나바이러스로 인류가 위기에 처한 지금, 가장 주목받는 영화 장르는 단연 디스토피아 영화다. 디스토피아는 '인간이 상상한 완벽한 사회'를 가리키는 유토피아의 반대말로, 무섭거나 위험한 세상을 뜻하며 미래를 배경으로 한 영화에 종종 등장한다. 디스토피아 영화 속 미래는 전체주의, 대기업의 횡포, 환경재난으로 인해 급격히 쇠퇴한 암울한 사회로 현대문명에 대한 깊은 우려를 투영한다. 상생 대신 성장을 택해 발생한 현실의 문제, 즉 빈부격차로 인한 비인간화나 무분별한 개발이 초래한 생태계 파괴를 디스토피아를 빌어 영화적으로 형상화하고 있는 것이다. 기후변화로 모든 것이 얼어붙은 2031년 지구를 배경으로 한 <설국열차>, 핵전쟁으로 인류가 멸망한 후의 폐허를 다룬 <매드맥스: 분노의 도로>가 과도한 성장 추구로 인해 빚어진 재앙적 상황을 그린 디스토피아 영화다.

- 『옥스포드 사전』재구성

(마)

“당시 나는 외롭고 절박했어.” 내가 말했다. “그 때 그 신을 잘 아는 옛 친구가 나타났지. 내가 지구로부터 날아가는 새 한 마리를 그려 친구에게 보냈거든. 훗날 그림에 대해 완전히 잊었을 때 쪽지 한 장을 받았는데, 이런 말이 쓰여 있었어. ‘새가 알에서 깨어나려 애쓰고 있다. 알은 세상이다. 태어나려는 자는 누구든 반드시 세상을 깨뜨려야 한다. 새는 신에게 날아가고, 그 신의 이름이 바로 아브락사스이다.’”

- 『고등학교 독서』교과서 재구성



(바)

일본에서는 백년이 넘는 기업을 일컬어 ‘시니세(노포, 老舗)’라고 한다. 우리나라 개념으로는 ‘장수기업’인셈이다. 일본에는 백 년 넘는 기업이 수만 개에 이르며 천 년 이상 된 기업도 스물한 개나 된다. 세계에서 가장 유명한 간장 브랜드인 ‘깃코만’은 에도시대부터 간장을 제조하기 시작해 역사가 사백여년에 이른다. 이러한 장수기업의 생존요인이라면 무엇보다 ‘전통의 보존’을 위한 노력을 들 수 있다. 흥미로운 점은 어느 정도 안정권에 접어들 장수기업이라 할지라도 기업 고유의 브랜드 가치 보존을 위해 변화하는 시대와 고객의 니즈를 반영하기 위한 연구개발(R&D)에 지속적으로 투자한다는 것이다. 전통의 맛에 새로운 맛을 가미하는 것은 단순히 새로운 맛을 구현하는 것보다 어렵다. 스타트업 기업이 무엇보다 성장을 우선으로 연구개발에 투자하는 것과 달리, 장수기업은 전통을 보존하기 위해 연구개발에 끊임없는 노력을 기울인다. 기업 고유의 브랜드 가치를 보존하기 위해서는 더 많은 노력이 필요하다.

- 언론 보도 재구성

[문제 1]

(가)~(바)는 상이한 선택유형에 관한 것이다. (가)~(바)를 두 유형으로 분류하고 각 제시문을 요약하시오. (400자 내외, 210점)

[문제 2]

(사)를 활용하여 (나), (다)를 비판·평가하시오. (500자 내외, 210점)

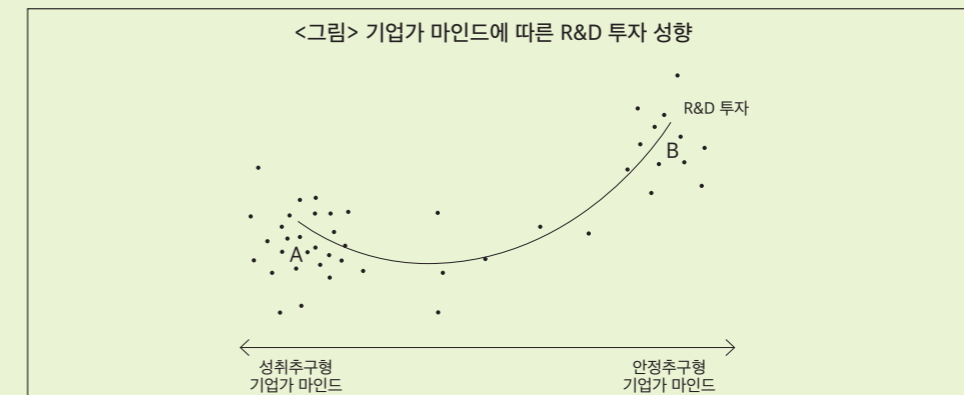
(사)

한국홍보영상 ‘한국의 리듬을 느껴보세요’가 지난 11월 스페인 세비아에서 열린 관광혁신서밋에서 ‘2020 관광혁신 어워드’를 수상했다. 해외에서도 한국전통문화를 현대적 감성으로 녹여낸 시도의 참신성을 인정한 것이다. ‘한국의 리듬을 느껴보세요’는 서울·부산·전주·강릉 등 국내 각 도시의 명소에서 이날치밴드의 ‘범 내려온다’ 선율에 맞추어 흥겨운 군무를 추는 영상으로, 소셜미디어 조회 수 5억 건 돌파라는 대기록을 이어가고 있다. 북과 장구를 드럼과 베이스로 바꾼 ‘힙’한 국악, 거기에 한국적 문양과 디자인을 활용한 의상과 ‘평기’한 현대 무용은 우리 전통문화의 창조적 계승과 발전이라는 점에서도 의미가 크다. 현대사회에서 전통문화는 사회유지 와 통합에 이바지할 뿐 아니라 문화의 고유성을 유지하는 데도 중요하다. 따라서 전통문화를 보존하되 현실에 맞게 재해석하고 외래문화와도 조화를 이루어 궁극적으로 국가성장에 기여하게 해야 하는데, ‘한국의 리듬을 느껴보세요’ 시리즈가 바로 그러한 전통문화의 보존과 한국관광산업 성장이라는 두 마리 토끼 잡기에 성공한 것이다.

- 『고등학교 통합사회』교과서 재구성

[문제 3]

아래 <그림>은 성취추구형 기업이 마인드를 가지고 있는 기업군A와 안정추구형 기업이 마인드를 가지고 있는 기업군B의 R&D 투자 성향을 나타낸 한 연구 결과이다. <그림>을 해석하고, 이 같은 R&D 투자 경향이 나타난 요인을 [문제 1]의 두 가지 선택유형과 (바)를 고려하여 추론하시오. (600자 내외, 280점)



출제 의도 및 문항 해설

사회계 T2는 세 문항으로 구성되어 있다. [문제 1]은 분류·요약, [문제 2]는 비판·평가, [문제 3]은 적용·추론의 능력을 측정한다. 지원자의 전공 분야를 감안하여 사회적 이슈, 미래사회 변동, 기업경영과 관련된 내용의 제시문을 포함하였다. [문제 1]과 [문제 2]는 제시문에 대한 분류·요약과 비판·평가를 묻는 형식이다. [문제 3]은 그래프에 대한 적용·추론을 제시문의 내용과 연관 지어 서술하도록 하였다. 각 문항마다 개별적인 측정 의도가 반영되어 있지만 전반적으로 여러 제시문의 핵심어, 요지 등을 종합적으로 이해하고 이를 분류, 연계하는 능력도 동시에 측정하고자 하였다. 각 문항별 출제 의도는 아래와 같다.

[문제 1]은 제시문 (가) ~ (바)를 읽은 후, 상이한 선택유형을 두 가지로 분류하고 각각의 제시문을 요약할 것을 요구하였다. 제시문에서 보존과 성장이라는 두 가지 유형을 찾아낼 수 있는지, 나아가 (가), (다), (바)는 보존으로, (나), (라), (마)는 성장으로 구분할 수 있는지 평가하고자 하였다. 또한 여섯 개의 제시문을 핵심어를 이용해 적절하게 요약하게 함으로써 글을 압축적으로 이해할 수 있는 능력을 측정하고자 하였다.

[문제 2]는 제시문 (사)의 내용을 파악하고 이를 (나)와 (다)에 비판적으로 적용, 평가하는 문제이다. 대립되는 두 가지 현상인 보존과 성장을 통합적으로 활용하여 양자의 장점을 취하면서, 한쪽에 치우칠 때 발생하는 문제점을 포착하고 이를 서술할 수 있는지 살펴보고자 하였다. 제시문 (사)에서 전통문화를 소개하며 관광산업을 활성화한 '한국의 리듬을 느껴보세요' 홍보시리즈를 통해 보존과 성장이 통합되는 사례를 제시하여, 제시문(나)의 물질적 성장에 치우친 생태위협과 (다)의 조선문물 보존에 치우쳐 근대화를 지연시킨 문제점을 논하는 것을 평가하고자 하였다. 제시문 (사)에 비추어 보면, 먼저 제시문 (나)에서는 현재 인류는 자원고갈 및 환경오염 같은 심각한 생태적 위협에 직면했고 이는 지구생태용량 초과와 날이 점점 빨라지는 것에서도 드러나는데, 자연을 보존하며 공생하는 방향으로 성장 방식을 바꿔야 한다는 설명을 포함시켜야 한다. 그리고 (다)는 조선문물의 보존에 치우쳐 대외 교류를 거부함으로써 결국 현실을 간과하고 외래문화와의 조화도 이루지 못한 예로 비판 가능하다.

[문제 3]은 우리가 상식적으로 가질 수 있는 '성취추구형 기업의 R&D 투자 성향이 높고 안정추구형의 경우에는 낮을 것'이라는 생각을 벗어나는 <그림>을 제시하고 그래프를 해석하고 내용의 발생요인을 주어진 제시문의 정보를 통해서 추론하는 것을 묻고자 하였다. 성취추구형 A 및 안정추구형 B 라는 두 가지 기업이 마인드와 R&D 투자 성향에 대한 <그림>의 내용을 해석하고, <그림>에 나타난 현상의 원인을 [문제 1]의 두 가지 선택 유형 및 제시문 (바)에 근거하여 추론할 수 있는지를 평가하고자 하였다. (바)가 제시하듯, 스타트업 기업은 성장을 위해 R&D에 투자하고 있으며, 장수기업은 전통의 유지를 위해서 투자를 하고 있다. 그런데 장수기업의 투자가 더욱 많은 요인은 기업의 전통 보존을 위한 투자는 단순히 성장을 위한 투자보다 더욱 많은 노력과 투자를 필요로 하는 것이기 때문이라는 것을 추론할 수 있다. 브랜드 가치 보존을 위한 투자는 성장을 위한 투자보다 상대적으로 더 많은 R&D 투자가 필요함을 시사한다. 성취추구형 A 및 안정추구형 B 두 그룹 간 투자 성향 차이의 요인을 주어진 제시문 내용을 활용하여 추론하는 것을 평가하고자 하였다.

채점기준

문항	[채점요소] 채점위원의 채점 기준이 될 수 있도록 평가하고자 하는 역량, 핵심 주제 또는 핵심 문장(단어) 등을 가급적 상세히 기술	배점
문제1	<ul style="list-style-type: none"> • 두 가지 상이한 선택유형으로 '보존'과 '성장'이 반드시 언급되어야 함 • 여섯 개의 제시문들이 '보존'과 '성장'이라는 입장에서 (가), (다), (바)와 (나), (라), (마)로 분류되어야 함 • 각 제시문의 요지가 핵심어를 중심으로 요약되어야 함 	210
문제2	<ul style="list-style-type: none"> • (사)는 전통문화의 활용을 통하여 관광산업을 진흥하는 사례가 보존과 성장의 두 가지 키워드를 성공적으로 통합시킨 사례라는 점이 명확히 드러나야 함 • (나)는 성장의 한계로서, 물질적인 성장에만 치우치는 것은 자원고갈 및 환경오염 같은 심각한 생태적 위협을 초래하며, 이것이 지구생태용량 초과와 날이 점점 빨라지는 것 등을 통해 잘 드러남을 서술해야 함 • (다)는 보존의 한계로서, 보존에만 치우쳐서 조선의 근대화가 지연되고 대외 교류를 하지 못한 문제에 대해서 서술해야 함 	210
문제3	<ul style="list-style-type: none"> • <그림>의 두 종류의 기업이 마인드에 따른 R&D 투자 차이를 해석해야 함 • 두 종류의 기업이 마인드를 [문제 1]의 두 가지 선택유형에 각각 대응시키고, 기업군 B가 기업군 A보다 R&D에 더 많이 투자하고 있는 원인을 제시문 (바)를 바탕으로 추론하여 서술해야함 	280

예시 답안

[문제 1]

(가)~(바)는 선택의 두 유형으로, 보존과 성장으로 나눌 수 있다. 보존에 관한 제시문은 (가), (다), (바)로, (가)는 신산업과 기존산업의 갈등을 보여준 타다 논란에서 정부가 기존산업인 택시의 보존을 택했음을, (다)는 척화비가 기존 문화의 보존에 치우쳐 근대화 지연을 낳았음을, (바)는 일본의 장수기업이 기업 브랜드 가치를 보존하기 위해 R&D에 많이 투자함을 설명하는 내용이다. 반면 성장을 강조한 입장은 (나), (라), (마)로, (나)는 물질적 성장을 택해 자연이 파괴되어 지구생태용량 초과와 날이 점점 빨라지고 있음을, (라)는 과도한 성장 추구가 낳을 수 있는 재앙적 상황을 디스토피아에 투영한 디스토피아 영화를 설명하고 있으며, (마)는 알, 즉 세상을 깨뜨리고 신에게 날아가는 새의 은유를 통해 성장을 암시하고 있다. (416자)

[문제 2]

(사)는 전통문화 보존과 관광산업 성장이라는 두 마리 토끼를 잡은 성공적 사례로 '한국의 리듬을 느껴보세요' 홍보시리즈를 제시한다. (사)가 보존과 성장의 두 가지 요인을 통합한 경우인데 반해 (나)는 물질적 성장에 치우쳐 자연자원을 무분별하게 소비하는 것의 문제점을 보여준다. 현재 인류는 자원고갈 및 환경오염 같은 심각한 생태적 위협에 직면했으며, 이는 지구생태용량 초과와 날이 점점 빨라지는 것에서도 드러난다. 따라서 (사)에 비추어 볼 때, 자연을 보존하며 공생하는 방향으로 성장 방식을 바꿔야 한다. 한편 (다)의 대원군 척화비는 조선의 전통문화를 지키기 위한 쇄국정책의 상징으로, 당시 국제 정세 변화를 파악하지 못하고 보존에만 몰두해 조선의 근대화를 지연시킨 경우이다. 전통문화를 현실에 맞게 재해석하고 외래문화와도 조화를 이루게 해야 한다는 (사)의 관점에서 보면, (다)는 조선 문물의 보존에 치우쳐 대외 교류를 거부함으로써 결국 현실을 간과하고 외래문화와의 조화도 이루지 못한 예로 비판 가능하다. (512자)

[문제 3]

<그림>을 통해 성취추구형 기업이 마인드와 안정추구형 기업이 마인드가 각각 커짐에 따라 R&D 투자 경향도 높아짐을 확인할 수 있다. 또한 성취추구형에서 안정추구형 기업이 마인드로 갈 때, 일정 지점까지는 R&D 투자가 줄어든다 어느 정도 안정을 이루면 R&D 투자가 늘어남을 볼 수 있다. 단 A와 B의 투자 경향이 보여주듯, 안정추구형 기업이 마인드가 성취추구형 보다 R&D 투자를 더 많이 하고 있다. 이러한 결과를 [문제 1]과 (바)에 적용해보면 두 그룹 간 투자 성향 차이의 요인이 추론 가능하다. 우선 [문제1]에 제시된 선택유형을 고려했을 때 성취추구형 기업이 마인드는 성장, 안정추구형 기업이 마인드는 보존과 상응한다. 성장추구형보다 안정추구형이 R&D에 더욱 많이 투자를 하는 이유는 기업의 전통을 보존하는 것이 단순히 성장을 추구하는 것보다 더 많은 노력이 필요하기 때문이다. 안정추구형 B군은 기업 고유의 브랜드 가치 보존을 위해 변화하는 고객의 니즈를 반영하는 R&D 투자를 해야 하는데, 깃코만 사례처럼 전통의 맛에 새로운 맛을 가미하는 것은 단순히 새로운 맛을 구현하는 것보다 더욱 어렵기 때문이다. 즉, 기업에게 브랜드 가치 보존을 위한 투자는 성장을 위한 투자 보다 상대적으로 더 많은 R&D 투자가 필요함을 추론할 수 있다. (647자)



한국외국어대학교 2021학년도 논술전형 사회계 (T3)

성명		수험 번호							
지원 학과(학부)									

유의 사항

1. 시험 시간은 100분입니다.
2. 답안 작성은 반드시 검정색 볼펜 또는 연필만을 사용해야 합니다.
3. 반드시 문항 별 답안지 작성 영역에만 답안을 기재해야 합니다.
4. (띄어쓰기 포함) 정해진 작성 분량을 준수해야 합니다.
5. 답안에 자신을 드러내는 표시를 하면 안 됩니다.
6. 제목은 작성하지 않습니다.
7. 감독관의 지시가 있을 때까지 절대로 다음 장으로 넘기지 마십시오.

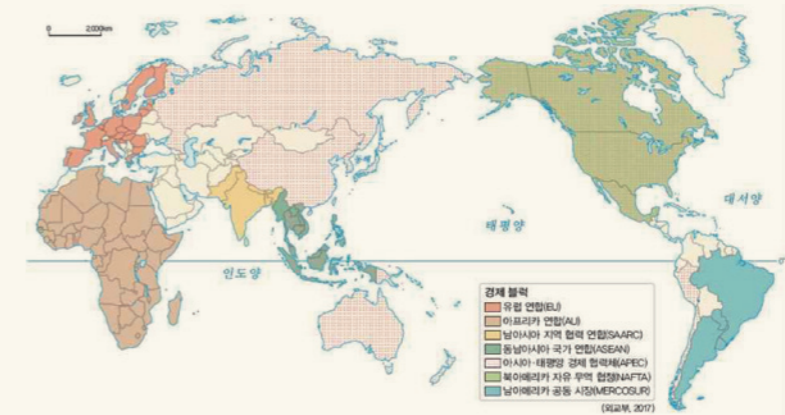


한국외국어대학교
HANKUK UNIVERSITY OF FOREIGN STUDIES

제시문

※ 다음 글을 읽고 물음에 답하십시오.

(가)



세계의 주요 경제 블록에는 유럽 연합(EU), 동남아시아 국가 연합(ASEAN) 등이 있다. 통합 수준에 따라 차이가 있지만, 유럽 연합 회원국 간에는 시장을 개방하여 관세와 수입제한 철폐를 통해 시장에서 상품·서비스·노동·자본의 자유로운 이동이 보장된다. 유럽 연합의 경우, 역내 시장의 확대 및 회원국 간의 시장 개방으로, 교역량이 증가하고 효율성 증진과 같은 긍정적인 효과가 나타난다. 또한, 역외 정책과 관련하여 배타적이고 폐쇄적인 규제를 적용하기도 한다. 유럽 연합 이외의 나라에 소재한 다국적 기업이 유럽 연합 역내 시장에서 상품과 서비스를 제공하는 경우, 유럽 연합법의 적용을 받을 수 있다. 특히, 다국적 기업의 가격담합이 유럽 연합 역내 시장에 영향을 주는 경우, 유럽 연합은 시장에서의 경쟁이 왜곡되지 않도록 가격담합을 금지하고 있다. 역외의 다국적 기업에 대한 유럽 연합의 규제가 다른 국가에게는 독단적이고 폐쇄적일 수 있으나, 유럽 연합 내에서의 시장 통합 및 소비자후생에는 긍정적인 효과를 가져다준다.

- 『EBS 수능특강 세계지리』, 『고등학교 경제』 교과서 재구성

(나)

최근 누리 소통망(SNS)이 보편화되면서 시·공간의 제약 없이 이용자 간의 자유로운 의사소통과 정보공유가 가능해졌다. 그리고 우리 모두의 일상이 이제 무한한 개방 상태에 놓이게 되었다. 다시 말해, 보통 사람들의 일상이 만인에게 방송되는 '무한 라이브 스트리밍' 시대가 된 것이다. 누리 소통망을 이용하는 사람들에게서 자신의 일상이 방영될 것을 의식하는 연출적 태도와 사고방식 그리고 특정한 몸짓과 표정을 발견할 수 있다. 이처럼 일상의 삶이 다른 사람에게 개방될 것을 의식하면서 그것에 집착하는 것은 일종의 타인의 승인에 대한 집착이라 할 수 있다. 누리 소통망에 대한 집착은 자기만족이 아닌 타인의 승인을 갈구하는 삶이다. 어떤 사람은 삶에서 주체성을 유지하는 것이 불가능해졌으며, 타인의 평가가 자신의 삶의 가치를 결정하게 되었다. 누리 소통망에 반복적으로 자신의 일상을 노출시키면서, '좋아요'로 표시되는 '타인의 승인'에 그 자신이 심리적으로 길들여진다. 자신은 타인의 승인을 받을 수 있도록 스스로를 검열하고, 결국 삶의 주도권을 타인에게 넘기게 된다. 모든 일상적 순간을 누리 소통망 가상세계에 업로드하면서 개방과 승인 압박 상태로 보내게 되며, 자아 성찰을 위한 고독의 시간은 점차 멀어지게 된다.

- 『가상은 현실이다』, 『고등학교 독서』 교과서 재구성

(다)

사회적 계층 구조는 시대의 변화에 따라 각기 다른 양상을 띤다. 사냥과 채집 사회에서는 제한된 자원으로 인해 사회적 계층 구조가 뚜렷하게 형성되지 않았다. 하지만 농업 사회에 접어들어 정착생활이 일반화되고 부를 축적하게 되면서, 사회 계층이 세분화되고 점차 폐쇄적인 피라미드형 계층 구조로 바뀌게 되었다. 폐쇄적 계층 구조는 다른 계층으로의 이동 가능성이 제한되어 있는 구조로, 신분 질서가 엄격했던 사회에서 주로 나타났다. 이 계층 구조에서는 사회 고위층 인사에게 신분에 상응하는 도덕적 의무를 부과하는 노블레스 오블리주를 실천하도록 요구하기도 한다. 그렇지만 도덕적 의무의 실천에 대한 강제성이 없고, 또한 이를 실천하는 사람들도 많지 않다. 그리고 폐쇄적 계층 구조에서는 타고난 신분이 개인의 계층적 위치를 결정하며, 개인의 노력이나 능력에 따른 계층 상승을 기대하기 어렵다. 아무리 노력해도 계층 상승이 어려운 사회는 개인에게 좌절감을 준다. 따라서 이러한 폐쇄적 계층 구조는 부정적인 결과를 초래할 가능성이 크며, 계층 상승이 실현되기 어려워 사회적 혼란과 갈등을 겪기 쉽다.

- 『고등학교 사회·문화』 교과서 재구성

(라)

울릉도산 취나물 북해산 조갯살 중국산 들기름
타이산 피시소스 알프스에서 온 소금 스페인산 마늘 이태리산 쌀

<중략>

독일 냄비에다 독일 밭에서 자란 유채기름을 두르고
완벽한 글로벌의 블루스를 준비한다

글로벌의 밭에서 바다에서 강에서 산에서 온 것들과
취나물 볶아서 잘 차려 두고 완벽한 고향을 건설한다
고향을 건설하는 인간의 가장 완벽한 내면을 건설한다

<중략>

선택이었다 자발적인 유배였으며 자유롭고 우울한
선택의 블루스가 흐르는 세계의 중심부에서 변방까지
불선택의 블루스가 흐르는 삶과 죽음까지

글로벌이라는 새 고향, 블루스를 울어야 하는 것이다

독일로 이주한 허수경 시인은 2009년, 「글로벌 블루스」라는 시를 발표한다. 이 시의 화자는 타향살이를 “선택”과 “자발적인 유배”로 빗대어 표현한다. 세계화가 추구하는 개방 사회에서의 삶은 “유배” 생활과 다름 아닐 정도로 쓸쓸하고 우울하기 짝이 없지만, 스스로 “선택”한 “자발적인 유배”이기에 시적 화자에게 “완벽한 내면의 건설”을 가능하게 해주었다. 화자는 “유배”와 같은 상황에 굴복하지 않기 위해 새로운 고향을 만들어 본인의 정체성을 공고히 하고자 노력하고, 그 고향에 “글로벌”이라는 이름을 붙인다. 즉 이 시의 화자는 삶의 의지가 표출되는 블루스처럼 “글로벌”이라는 개방 사회의 긍정적 측면을 제시하고 있다.

- 『고등학교 문학』 교과서 재구성

(마)

남해의 임금을 숙이라 하고 북해의 임금을 흘이라 하며, 중앙의 임금을 혼돈이라 한다. 숙과 흘이 때마침 혼돈의 땅에서 만났는데, 혼돈이 매우 웅송하게 그들을 대접했으므로, 숙과 흘은 혼돈의 은혜에 보답할 방안을 의논했다. “사람은 누구나 눈·귀·코·입의 일곱 구멍이 있어서 그것으로 보고, 듣고, 먹고, 숨 쉬기 마련인데 이 혼돈에게만 그것이 없으니 구멍을 뚫어 줍시다.” 이후 숙과 흘은 날마다 혼돈에게 구멍을 하나씩 뚫었는데, 7일이 지나자 혼돈은 그만 죽고 말았다.

이 글은 『장자』, 『응제왕』편에 실린 우화로, 숙과 흘이 무분별의 혼돈에게 분별을 할 수 있도록 감각기관을 뚫어 개방해주었더니 혼돈이 죽었다는 이야기다.

- 『장자』, 『고등학교 윤리와 사상』 교과서 재구성

(바)

기업은 숨어 있는 이유를 찾아 끊임없이 새로운 상품과 서비스를 개발한다. 특히, 디지털 기업 성장의 중요한 요소는 지식중심의 기술혁신에 있다. 기술혁신을 위한 디지털 기업의 투자를 유인하는 데에는 특허권 보장이 중요하다. 특허권이란 발명에 대해 부여하는 권리로, 해당 특허권자의 독점적 권리를 인정하는 것이다. 특허권 제도의 취지는 산업발전의 촉진과 동시에 발명을 보호하고 장려하기 위함이다. 이러한 특허권은 기술혁신을 유인한다. 기업이 새로운 창작물을 발명하는 데에는 비용이 많이 든다. 그렇지만, 발명을 통한 기술혁신은 완성된 상품과 서비스의 생산비용을 현저하게 낮출 수 있다. 특허권의 독점적 권리는 배타적이고 폐쇄적인 속성을 가지고 있지만, 파괴적 혁신(disruptive innovation) 또는 역동적 효율성을 증진시킨다. 이 경우, 사회 전반적으로 긍정적인 효과를 창출할 수 있다.

- 『EBS 수능특강 국어영역 독서』 재구성

(사)

디지털 경제 환경에서는 양면시장의 특징을 갖는 플랫폼 개발유무가 사업 성패의 중요한 변수가 된다. 핸드폰 단말기 운영체제(OS) 제조사인 H의 경우, 이전에는 외부 앱(App) 개발자에게 OS를 개방하지 않고 폐쇄형 플랫폼(closed platform)을 유지하고 있었다. 이것은 H사가 생산하는 운영체제에 자사의 앱을 추가할 수 있는 것인데, 이것 때문에 네트워크 효과가 떨어지는 결과가 나타났다. 그래서 H사는 플랫폼을 개방했고, 더 많은 데이터를 확보할 수 있게 되면서 엄청난 혁신과 성장의 기반을 마련할 수 있었다. 위의 사례가 보여주듯이, 기업이 다수에게 플랫폼을 개방하면 새로운 수익 기회를 만들어 낼 수 있다. 실제로, 네트워크 효과를 기반으로 하는 이러한 개방형 플랫폼은 H사의 매출 증가와 수익 창출을 가져왔으며, 모바일 앱마켓 시장점유율을 높이는데 중요한 역할을 하였다. 개방형 플랫폼(open platform)은 폐쇄형 플랫폼보다 긍정적인 성과를 가져다준다.

* 네트워크 효과 : 특정 재화나 서비스에 대한 사용자의 수요가 다른 사용자의 수요에 영향을 주는 효과

- 『머신, 플랫폼, 클라우드』, 『고등학교 독서』 교과서 재구성

[문제 1]

(나) ~ (바)는 상반된 두 유형의 입장에 관한 글이다. 두 핵심어를 기준으로 (나) ~ (바)를 두 가지 입장으로 분류하고 각 제시문을 요약하시오. (400자 내외, 210점)

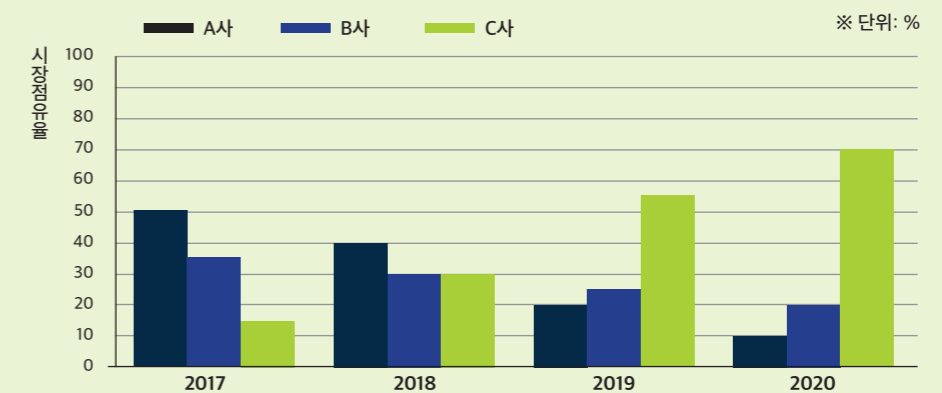
[문제 2]

(가)의 입장을 바탕으로 (나)와 (다)에 제시된 의견을 비판적으로 평가하시오. (500자 내외, 210점)

[문제 3]

아래 <그림>은 2017년에서 2020년까지의 모바일 앱마켓 시장점유율의 변화를 보여주고 있다. <그림>을 분석한 후, (사)를 적용하여 핸드폰 단말기 OS를 생산하는 A사와 C사의 시장점유율 변화 이유를 추론하시오. (600자 내외, 280점)

<그림> 모바일 앱마켓 시장점유율의 변화



출제 의도 및 문항 해설

사회계 T3는 세 문항으로 구성되어 있다. [문제 1]은 분류·요약, [문제 2]는 비판·평가, [문제 3]은 적용·추론의 능력을 측정한다. 논술시험 학생들의 지원전공 분야(경영, LT)를 감안하여 경영 및 국제경제를 중심으로 디지털 산업 관련 사회적 현상, 미래사회 변동, 기술혁신과 관련된 내용의 제시문을 포함하였다. [문제 1]과 [문제 2]는 제시문에 대한 분류·요약과 비판·평가를 묻는 질문 형식이다. [문제 3]은 그래프에 대한 적용·추론을 제시문의 내용과 연관 지어 서술하도록 하였다. 각 문항마다 개별적인 측정 의도가 반영되어 있지만 전반적으로 여러 제시문의 핵심어, 요지 등을 종합적으로 이해하고 이를 분류, 연계하는 능력도 동시에 측정하고자 하였다.

[문제 1]은 제시문 (나)부터 (바)까지를 읽은 후, 개방과 폐쇄의 두 입장과 각각의 긍정과 부정으로 분류하고 제시문을 요약할 것을 요구하였다. 제시문에서 개방과 폐쇄라는 두 가지 핵심어를 찾아낼 수 있는지, 그리고 개방의 긍정을 (라), 부정을 (나), (마)로, 폐쇄의 긍정을 (바), 부정을 (다)로 구분할 수 있는지를 평가하고자 하였다. 또한 제시문을 핵심어를 이용해 적절하게 요약하게 함으로써 글을 압축적으로 이해할 수 있는 능력을 보고자 하였다.

[문제 2]는 제시문 (가)에서 개방과 폐쇄의 긍정적 측면을 제시하고, 제시문 (나)와 (다)에서 설명하고 있는 누리 소통망 관련 개방의 문제와 폐쇄적 계층 구조의 문제점을 각각 논하는 것을 의도하였다. 제시문 (가)에 비추어 제시문 (나)에서는 누리 소통망의 보편화가 이용자 간의 자유로운 의사소통과 정보공유를 가능하게 하는 긍정적 측면이 있다고 비판하고, 타인의 승인에 대한 강박을 모든 사람이 드러내는 것은 아니라고 비판할 수 있다. (다)에서 비판하는 폐쇄적 계층구조의 경우에도 노블레스 오블리주와 같은 고위층의 도덕적 의무의 긍정적인 측면을 가지고 비판하는 것을 설명해야 한다.

[문제 3]은 <그림>에 따라 모바일 앱마켓 시장점유율이 가장 높은 A사가 4년 뒤 가장 낮은 점유율을 보여주며, 시장점유율이 가장 낮은 C사가 같은 기간 시장점유율이 증가하여 가장 높은 점유율을 갖는다는 내용을 분석해야 한다. (사) 제시문에서 H사가 폐쇄형 플랫폼에서 개방형으로 전환하면서, 상당한 혁신과 성장의 기반을 마련하였고, 이는 매출 증가와 수익 창출로 이어졌으며, 결과적으로 모바일 앱마켓의 시장점유율이 높아졌다는 사실을 이해하고 <그림>에 적용할 수 있어야 한다. <그림>에서 C사가 폐쇄형 플랫폼에서 개방형으로 전환하였거나 개방형 플랫폼을 계속 유지하였다는 것을 추론해야 하고, A사의 경우 폐쇄형 플랫폼을 유지하였거나 혹은 개방형에서 폐쇄형으로 전환했을 경우 시장점유율이 지속적으로 감소했다는 내용을 추론해야 한다. 수험생이 주어진 <그림>에 나타난 결과를 해석하고 그것의 원인을 제시문을 통해 추론할 수 있는지 평가하고자 하였다.

채점기준

문항	[채점요소] 채점위원의 채점 기준이 될 수 있도록 평가하고자 하는 역량, 핵심 주제 또는 핵심 문장(단어) 등을 가급적 상세히 기술	배점
문제1	<ul style="list-style-type: none"> • 두 개의 핵심어 '개방'과 '폐쇄'가 반드시 언급되어야 함 • 제시문들을 '개방'과 '폐쇄'의 긍정 및 부정이라는 입장에서 각각 분류해야 함 • 각 제시문의 요지가 핵심어를 중심으로 요약되어야 함 • 주어진 자수(400자)±10%의 오차 이내로 작성해야 함 	210
문제2	<ul style="list-style-type: none"> • (가)는 유럽 연합의 개방적 정책과 폐쇄적 정책이 지니는 긍정적 측면에 대해 설명해야 함 • (나)에서의 누리 소통망에 대한 부정적 견해는 의사소통과 정보공유와 같은 긍정적 측면이 있다고 비판해야 하고, 개방과 승인에 대한 강박 상태에 이르게 되는 사람이 모든 사람은 아니라는 측면에서 비판해야 함 • (다)에서의 노블레스 오블리주와 같은 의무가 공동체 통합을 다질 수 있다는 점에서 비판할 수 있어야 함 • 주어진 자수(500자)±10%의 오차 이내로 작성해야 함 	210
문제3	<ul style="list-style-type: none"> • (사)의 폐쇄형 플랫폼에서 개방형으로의 전환이 시장점유율의 증가와 관련이 있다는 것을 이해하고 서술해야 함 • 플랫폼의 개방과 폐쇄 때문에 C사의 시장점유율이 상승하고 A사의 시장점유율이 하락한 이유를 추론할 수 있어야 함 • 주어진 자수(600자)±10%의 오차 이내로 작성해야 함 	280

예시 답안

[문제 1]

(나)~(바)의 두 핵심어는 개방과 폐쇄이다. (나)~(바)의 두 입장은 각각 긍정과 부정으로 분류된다. 개방의 긍정은 (라)이고, 부정은 (나), (마)이다. 폐쇄의 긍정은 (바)이고, 폐쇄의 부정은 (다)이다. 각 제시문은 다음과 같이 요약된다. (라)는 글로벌이라는 새 고항에서의 완벽한 내면의 건설을 통해 개방의 긍정적 측면을 보여준다. (나)는 누리 소통망이 보편화되면서 나타난 삶의 주도권 상실과 승인 강박 상태를 개방의 부정적 측면의 예로 제시한다. (마)는 일곱 구멍을 뚫어 죽은 혼돈의 우화를 통해 개방의 부정적 측면을 설명한다. (바)는 특허권의 폐쇄적 속성이 역동적 효율성을 증진시키는 긍정적 효과를 설명한다. (다)는 폐쇄적 계층 구조에서 나타난 계층 상승의 한계와 이로 인한 사회적 혼란과 갈등을 부정적인 사례로 설명하고 있다. (420자)

[문제 2]

(가)는 유럽 연합의 개방적 정책과 폐쇄적 정책이 지니는 긍정적 측면에 대해 설명하고 있다. (나)에서는 누리 소통망이 보편화되면서 나타난 삶의 주도권 상실과 승인 강박 상태를 개방의 부정적 측면으로 제시한다. 그러나 (가)의 입장을 바탕으로 이와 같은 의견을 두 가지 측면에서 비판할 수 있다. 첫째, 누리 소통망 보편화는 시·공간의 제약 없이 이용자 간의 자유로운 의사소통과 정보공유를 가능하게 하는 긍정적 측면이 있다. 둘째, 모든 사람이 타인의 승인에 대한 집착을 드러내는 것은 아니며, 자기 통제능력으로 강박 상태와 같은 문제를 해결할 수 있다. (다)에서는 폐쇄적 계층구조에 대한 부정적 사례를 설명하고 있다. 이를 (가)의 관점에서 본다면, 폐쇄적 계층 구조에서는 고위층 인사에게 수준 높은 도덕적 의무를 부과하여 공동체의 통합에 긍정적 효과가 있다. (가)의 관점에서 볼 때, (나)의 개방에 대한 부정적 견해와 (다)의 폐쇄에 대한 부정적 견해를 비판적으로 평가할 수 있다. (498자)

[문제 3]

<그림>에 따르면 2017년에 시장점유율이 1위인 회사는 A사로서 점유율을 50% 가지고 있었다. A사의 시장점유율이 지속적으로 감소하다가 2020년에는 세 개의 회사 중 가장 낮은 점유율을 보여준다. 반면, C사의 경우 2017년에는 시장점유율이 15%로 가장 낮은 점유율을 보이다가, 지속적으로 증가하여 2020년에는 70%의 시장점유율을 차지하고 있다. (사)를 근거로 A사와 C사의 시장점유율 변화 이유를 추론해 볼 수 있다. (사)에서 H사는 폐쇄형 플랫폼을 유지하고 있었을 때, 네트워크 효과가 떨어졌다. 그러나 개방형 플랫폼으로 전환하면서, 상당한 혁신과 성장의 기반을 마련할 수 있었다. 이는 매출 증가와 수익 창출을 가져왔다. 결과적으로 개방형 플랫폼이 폐쇄형보다 긍정적인 결과를 낳는다는 것을 알 수 있다. 그리고 이러한 수익 기회를 통해 H사는 모바일 앱마켓에서 시장점유율을 높일 수 있었다. <그림>에서의 C사가 H사의 경우와 같이 폐쇄형 플랫폼에서 개방형 플랫폼으로 전환했거나 지속적으로 개방형 플랫폼을 유지했다고 유추할 수 있다. 반면 A사는 폐쇄형 플랫폼을 유지하였거나 혹은 개방형에서 폐쇄형 플랫폼으로 전환하여 시장점유율이 지속적으로 감소한 것으로 추론할 수 있다. (612자)



한국외국어대학교 2021학년도 논술전형 인문계 (T1)

성명		수험 번호							
지원 학과(학부)									

유의 사항

1. 시험 시간은 100분입니다.
2. 답안 작성은 반드시 검정색 볼펜 또는 연필만을 사용해야 합니다.
3. 반드시 문항 별 답안지 작성 영역에만 답안을 기재해야 합니다.
4. (띄어쓰기 포함) 정해진 작성 분량을 준수해야 합니다.
5. 답안에 자신을 드러내는 표시를 하면 안 됩니다.
6. 제목은 작성하지 않습니다.
7. 감독관의 지시가 있을 때까지 절대로 다음 장으로 넘기지 마십시오.



한국외국어대학교
HANKUK UNIVERSITY OF FOREIGN STUDIES

제시문

※ 다음 글을 읽고 물음에 답하십시오.

(가)

신호교차로에서 좌회전 교통 흐름의 처리는 교차로의 운영 효율에 중요한 영향을 미친다. 비보호 좌회전은 불필요한 교통 대기 시간을 줄이고 탄력적인 교통 환경을 조성하기 위한 일종의 예외규정이다. 보호 좌회전에서 비보호 좌회전으로 전환한 교차로의 차량 지체를 분석한 결과, 비보호 좌회전으로 전환할 경우 좌회전 교통의 지체는 차량당 평균 50% 감소하는 것으로 나타났다. 또한 비보호 좌회전으로의 전환은 에너지 사용 절감과 배기가스 감축에도 도움이 되었다.

- 도로교통공단, 「교통운영체계 선진화 연구」 재구성



(나)

홍보 마누라 깜짝 놀라며,

“가지 마오 가지 마오, 불쌍한 영감, 가지를 마오. 하늘이 무너져도 솟아날 구멍이 있는 법이니, 설마한들 죽사리까. 병영 영문 곤장 한 대를 맞고 보면 죽도록 골병 된답디다. 여보 영감 불쌍한 우리 영감, 가지를 마오.”

(중략)

그때에 홍보 마누라는 영감이 떠난 그날부터 후원에 단(壇)을 세우고 정화수를 바치고, 병영 가신 우리 영감 매 한 대도 맞지 말고 무사히 돌아오시라고 밤낮 기도하면서,

“병영 가신 우리 영감 하마 오실 제 되었는데 어찌하여 못 오신가. 병영 영문 곤장을 맞고 허약한 체질 주린 몸에 병이 나서 못 오신가. 길에 오다 누웠는가.”

문밖을 가만히 내다보니 자기 영감이 분명하것다. 눈물 씻고 바라보니 홍보가 들어오거늘,

“여보 영감 매 맞았소? 매 맞았거든 어디 곤장 맞은 자리 상처나 좀 봅시다.”

(중략)

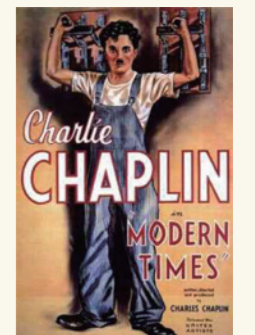
“얼씨구나 절씨구 얼씨구 절씨구 지화자 좋네. 얼씨구나 좋으시구. 영감이 엇그저께 병영 길을 떠나신 후 부디 매를 맞지 말고 무사히 돌아오시라고 하느님전에 빌었더니 매 아니 맞고 돌아오시니 어찌 아니 즐거운가. 얼씨구나 절씨고. 옷을 헐벗어도 나는 좋고 굶어 죽어도 나는 좋네. 얼씨구나 절씨구.”

- 『고등학교 문학』 재구성

(다)

1936년에 제작된 <모던 타임즈>는 미국의 F. W. 테일러가 제시한 사업장의 생산 효율증진 방안을 모티브로 한 영화이다. 테일러리즘으로 불린 그의 제안을 더욱 발전시킨 포드는 조립라인 및 연속공정 기술을 통하여 표준화된 제품의 대량 생산을 가능케 하였다. 포드자동차가 1913년 세계 최초로 도입한 컨베이어 시스템으로 인해 근로자들은 더 이상 이리저리 이동하면서 자동차 부품을 조립할 필요가 없어졌다. 대신 제자리에 서서 이동해 오는 부품들을 조립하여 자동차를 만들면 되었다. 컨베이어 시스템의 도입은 놀랄 만한 성과를 기록하였다. 자동차 1대를 생산하는 시간이 630분에서 93분으로 단축되어서 생산성이 무려 7배 가까이 향상된 것이다. 이러한 생산 효율의 향상에 힘입어 자동차의 대량생산이 가능해졌고 그 결과 자동차 가격은 3분의 1 수준으로 떨어졌다.

- KDI, 『Click 경제교육』(2012. 07) 재구성



(라)

노동자의 안전 확보를 위해 강조되는 산업재해 예방에 관한 투자가 기업 경영성적에도 도움이 된다는 연구 결과가 나왔다. 산업안전보건 연구원이 최근 발간한 ‘재무제표로 살펴본 기업의 산재예방 투자 효과’ 연구에 따르면, 산업재해가 발생하면 1인당 매출액, 매출액 성장률, 1인당 영업이익, 영업이익률 등 기업의 경영성과를 모두 감소시키는 것으로 나타났다. 결국, 산업재해가 발생하면 직접비용인 보상비용 뿐만 아니라 노동자 신규 고용 등과 같은 간접비용의 증가로 기업의 경영성과에 부정적 영향을 미치게 되기 때문에 안전에 대한 투자는 낭비가 아니라고 연구원은 설명했다.

- 대한경제(2020. 09. 11.) 재구성

(마)

Despite unresolved safety issues on genetically modified (GM) crops and the foods derived from them, their advantages are undeniable. A recent report, after reviewing 147 relevant studies, concluded that GM crops have allowed an average increase in agricultural yield by 22 percent and increased farmers' profits by 68 percent, with profit margins even larger in developing countries. Another report indicates that between 1996 and 2015, GM crops increased global production by 357 million tons of corn and 180 million tons of soybean. In addition, the report mentions that GM crops significantly reduced the use of agricultural land due to this higher productivity. In 2015 alone they prevented almost 20 million hectares from being used for agricultural purposes, thus reducing the environmental impact cultivating forests or wild lands. This is a great environmental benefit derived from the higher agricultural yield.

- 『고등학교 통합사회』 재구성

(바)

- www.CartoonStock.com에서 재구성

(사)

배달원 H씨가 사용하는 앱은 7월부터 '인공지능(AI) 배차'를 도입했다. 주문자의 동선과 음식 특성 등을 고려해 효율적으로 배차한다는 취지였다. 하지만 '배달원 동선을 고려해 최적경로를 산출한다'는 도입 취지와 달리 안전을 도외시한 콜 배정이 횡행한다는 게 배달원들의 하소연이다. 인공지능 배차는 실제 거리가 아닌 직선거리를 기준으로 계산해 내비게이션상에서 가장 빠른 길로 가도 22분 걸리는 거리를 12분 만에 배달하라고 안내하는 경우도 있다. 그에 따라 배달료가 기존보다 낮게 책정되고 배달시간도 더 촉박하게 설정되어 배달원들은 인공지능 배차 도입 이후 대체로 더 많이, 빨리 배달해야 한다는 압박을 느끼고 있다. 배달원들은 제 시간 안에 배달을 마치려면 교통신호를 지킬 수 없고 난폭운전도 피할 수 없어 인공지능 배차는 배달원의 안전을 위협하고 있다고 주장한다.

-경향신문(2020. 11. 03.) 재구성

(아)

포트폴리오(portfolio)라는 단어는 원래 간단한 자료 수집철을 뜻하는 말이다. 금융에서는 금융 자산의 목록이라는 의미로 쓰이며, 투자의 위험을 줄이기 위해 여러 가지 상품에 나누어서 투자하는 것을 말한다. 특히 금융 투자에서는 자산을 지나치게 특정 상품에만 투자하는 것은 좋지 않다. 예를 들어 증권 투자 시 한 종목에 집중 투자하였는데, 이 종목의 가격이 하락하면 크게 손해를 볼 수 있다. 그래서 금융 투자에는 '달걀을 한 바구니에 담지 말라'는 격언이 있는데, 이것은 자산 관리 전반에 걸친 좋은 교훈이기도 하다.

- 『고등학교 경제』 재구성

[문제 1]

(가)~(마)에는 의사결정 시 고려할 가치들이 제시되어 있다. (가)~(마)를 두 유형으로 분류하고 각 제시문을 요약하시오. (400자 내외, 210점)

[문제 2]

(바), (사)를 바탕으로 [문제 1]의 두 유형이 갖고 있는 한계를 지적하고, (아)를 활용하여 문제점을 보완하시오. (500자 내외, 210점)



[문제 3]

A국은 코로나19 백신을 '자체 생산'할 것인가 아니면 '전량 수입'할 것인가에 대한 의견 대립을 겪고 있다. (사)와 <보기>를 참고하여, '자체 생산'과 '전량 수입' 중 어떤 결정이 타당한지 선택하고 그 이유를 설명하시오. (600자 내외, 280점)

보기

희토류는 열과 전기가 잘 통하기 때문에 스마트폰, 전기차 등 첨단 전기·전자·광학 분야에서 다양하게 쓰이는 전략자원이다. 특히 전기자동차에 포함되는 모터의 핵심 부품인 영구자석을 생산하는 데 필수적이어서 최근 수요가 더욱 급증하고 있다. 매년 전 세계에서 12만 5천 톤의 희토류가 소비되는데 이 중 중국이 97%를 공급한다. 중국보다 채굴비용이 비싸 경제성이 없다는 이유로 선진국에서는 생산을 거의 하지 않기 때문이다.

미·중 무역 전쟁이 격화되면서 중국 정부는 지난 2019년 5월 희토류 대미 무기화를 공식 시사했다. 최근 중국 희토류 산업 협회는 중국이 미국의 관세 조치에 대응하는 것을 지지한다는 입장을 표명했는데 이는 중국이 희토류를 미국과의 무역 전쟁에서 무기로 활용할 수 있도록 준비를 마쳤음을 의미한다.

- 동아일보(2019. 09. 08.), 한국경제(2020. 05. 26.) 재구성

출제 의도 및 문항 해설

인문계 T1은 세 문항으로 구성되어 있다. [문제 1]은 분류·요약, [문제 2]는 비판·평가, [문제 3]은 적용·추론의 능력을 측정한다. 세 문항에 대한 답을 구할 수 있도록, 총 8개의 제시문(가~하)과 [문제 3]의 해결에만 사용되는 <보기> 지문을 추가로 배치하였다. 이 중 하나인 (마)를 영어지문으로 구성하여 제시문 형식의 다양성을 높이고 기본적인 영어지문 이해 능력도 측정할 수 있도록 하였다. 각 문항마다 위에서 기술한 능력을 측정하려는 의도가 반영되어 있으며, 모든 문항은 전반적으로 여러 개의 제시문 또는 특정 제시문의 핵심어, 요지 등을 종합적으로 이해하고 이를 분류, 연계하는 능력도 동시에 측정하고자 하였다. 각 문항별 출제 의도는 아래와 같다.

[문제 1]은 제시문 (가)부터 (마)까지의 5개 제시문을 읽은 후, 의사결정 시 고려할 서로 다른 두 유형의 가치인 '효율성'과 '안전성' 따라 둘로 분류하고 각각의 제시문을 요약할 것을 요구하였다. 제시문들로부터 '효율성', '안전성'의 두 핵심어를 이끌어낼 수 있는지, 그리고 이 두 가지 유형 중 하나로 각 제시문을 구분할 수 있는지를 평가하고자 하였다. 또한 5개의 제시문을 각각 요약하게 함으로써 핵심어를 이용한 요지파악 능력을 측정하고자 하였다.

[문제 2]는 [문제 1]의 두 입장인 '효율성추구'와 '안전성추구'에 대한 부작용과 한계를 제시문 (바)와 (사)를 통해 구체적으로 파악하여 지적하고, 제시문 (아)의 논지를 바탕으로 그 부작용과 한계를 보완하는 능력을 측정한다. 문제의 해결을 위한 단계는 아래와 같다. 첫째, 제시문 (바), (사)에서 나타난 문제점을 파악해야 한다. (바)는 지나치게 안전을 추구하여 정작 본연의 임무를 수행할 수 없는 회사의 상황을 풍자적으로 묘사한 삽화이다. 이 삽화를 통해 지나치게 안전성을 강조하면 문제가 발생할 수 있다는 요지를 파악해야만 한다. 반면에, 제시문 (사)는 인공지능 배치 방식을 도입하여 지나치게 효율성을 추구하여 배달원의 안전이 위협받는 상황을 제시한 글이다. 이 글에서 지나치게 효율성을 도입하였을 때의 문제를 파악해야만 한다. 둘째, 제시문 (아)의 요지를 파악해야 한다. 즉, 편중된 투자는 위험성이 커지므로 여러 상품을 섞어서 투자 포트폴리오를 만들어야 한다는 내용을 통해 한쪽으로 과도하게 치우치지 않고, 적당한 조정이 필요함을 파악해야 한다. 마지막으로 이러한 내용과 논리를 체계적으로 연계하여 '효율성'과 '안전성'을 동시에 고려하여야 한다는 결론을 내리게 되면 무난하게 이 문항을 해결할 수 있다. 그 과정에서 핵심어, 연결어 등을 사용하여 자연스럽게 가독성 있는 서술을 진행할 수 있는지의 여부도 추가로 측정하는 것이 이 문항 출제의 의도이다.

[문제 3]에서는 해결해야 할 문제 상황을 제시하고, 이를 해결하는 과정을 제시문 (사)와 보조 제시문인 <보기>를 이용하여 응시자들의 개인적인 의견에 따른 열린 결론이 아니라 정해진 하나의 결론으로 논리적 추론을 진행해나갈 수 있는지를 측정하고자 하였다. 이 추론을 적절히 진행하여 답안을 작성하기 위해서는 다음과 같은 여러 과정이 적절히, 그리고 유기적으로 이루어져야 한다. 첫째, 문항 발문에서 주어진 두 대립적인 선택, 즉, A국이 코로나19 백신을 '자체 생산'할 것인지 '전량 수입'할 것인지에 대한 선택 사항에 대한 이해가 있어야 한다. 특히, 두 방법을 모두 사용한다는 선택지가 없다는 것에 주의하여야 한다. 둘째, (사)의 문제점인 '과도한 효율성'의 부작용을 파악하여야 한다. 이 과정은 [문제 2]에서도 진행되었으므로 큰 어려움은 없을 것이다. 셋째, <보기>에 나타난 '자원 무기화의 우려'가 있으므로 '효율성'을 포기하더라도 '안전성'을 추구해야 한다는 요지를 정확히 파악하여야 한다. 넷째, 결론적으로 문항에서 주어진 '안전성'을 중시한 선택사항인 '자체 생산'으로 결론을 유추해야 한다. 수험자가 이 일련의 과정들을 적절히 연계할 수 있는 지, 이러한 추론의 진행을 적절한 문장으로 표현할 수 있는지를 함께 평가하는 것이 이 문제출제의 의도이다.

[영어 제시문 (마)의 번역문]

안전 문제가 해결되지는 않았음에도, 유전자 변형 (GM) 작물과 이 작물을 원료로 만든 식품에 대한 장점은 부인할 수 없다. 147개의 관련 연구를 검토하고 공개한 최근 보고서에 따르면 GM 작물의 경작이 수확량을 평균 22% 늘렸고 농민의 이익을 68% 증가시켰으며, 농민의 이익 증대는 개발도상국일수록 더 커진다고 결론지었다. 또 다른 보고서에 따르면, 1996년과 2015년 사이에 GM 작물의 도입으로 옥수수 생산량은 3억 5,700만 톤, 대두 생산량은 1억 8,000만 톤이 증가 되었다고 한다. 또한, 이 보고서는 이러한 GM 작물의 높은 생산성 덕분에 농지 사용이 크게 줄었다고 언급했다. 2015년에만 약 2천만 헥타르의 땅이 농업용으로 사용되는 것을 막아서 숲이나 황무지의 개발로 야기되는 환경파괴를 줄인 것이다. 이는 농산물 수확량에서 파생된 큰 환경적 이득이다.

채점기준

문항	[채점요소] 고교 교육과정 내에서 출제 의도를 반영한 평가 요소(역량, 주제, 핵심어 등)를 상세히 기술	배점
문제1	<ul style="list-style-type: none"> 제시문의 유형을 의사 결정의 가치 기준인 '효율성'과 '안전성'의 두 가지로 분류해야 함 두 유형으로 분류함에 있어 (1) '효율성'에 해당하는 지문을 (가), (다), (마)로 분류해야 함 두 유형으로 분류함에 있어 (2) '안전성'에 해당하는 지문을 (나), (라)로 분류해야 함 두 유형 분류 시에 '효율성'과 '안전성'이라는 핵심어 또는 의미가 같은 대용어를 사용해야 함 각 제시문을 요약할 때, 아래와 같이 핵심어를 중심으로 내용을 적절히 요약하고 요지를 잘 드러내야 함 (가) 효율성 : 비보호 좌회전 신호체계가 교통의 흐름과 환경개선에 도움을 주는 효율성 (나) 안전성 : 남편이 매 맞지 않고 귀환하기를 바라는 흥보 아내의 안전 지향성 (다) 효율성 : 컨베이어 시스템 도입으로 자동차 생산성이 7배 향상한 효율성 (라) 안전성 : 산재 예방을 위한 투자는 기업의 성과를 증대시키므로 안전성 강화가 중요함 (마) 효율성 : 유전자 변형 작물이 농가 이익 증대 및 농지 사용 감소를 가져오는 효율성 각 제시문에 사용된 문장과 동일한 문장을 답안에 바로 사용할 경우 권장 어휘수를 초과하게 되므로 절제된 어휘와 표현으로 요약하는 능력을 보여야 함 위 기술 과정에서 논리적이고 자연스러운 문장 연결을 통해 가독성 있게 기술되어야 함 	210
문제2	<ul style="list-style-type: none"> (바)는 안전을 지나치게 강조하면 효율성이 떨어질 수 있음을 제시해야 함 (사)는 지나친 효율성 추구가 안전을 희생시킬 수 있음을 제시해야 함 (아)의 내용은 위험을 줄이기 위해 자산을 분산 투자하는 것이 바람직하다는 내용을 제시해야 함(바)와 (사)의 문제점을 보완하기 위해서는 효율성과 안전성을 동시에 고려해야 한다는 내용을 제시해야 함 	210
문제3	<ul style="list-style-type: none"> <보기>를 요약하고 그를 바탕으로, 효율성을 높이기 위해 주요자원을 외국에 의존하다 보면 안전에 위협이 되는 상황이 발생할 수도 있음을 추론하여야 함 (사)와 <보기>에서 효율성 추구가 안전성이 위협받게 될 수 있다는 점을 파악해야 함 (사)와 <보기>를 바탕으로 백신의 전량 수입으로 인해 국민의 안전이 위협 받는 상황이 벌어질 수도 있다는 가능성을 도출하여 백신의 국내 생산이 전량 수입보다 타당하다는 결론에 이르러야 함 위 과정들이 적절한 어휘 선택과 논리적인 구성을 통해 가독성 있게 서술되어야 함 	280

예시답안

[문제 1]

제시문들은 의사 결정의 가치를 기준으로 효율성을 중시하는 (가), (다), (마)와 안전성을 중시하는 (나), (라)로 분류할 수 있다. (가)는 비보호 좌회전 신호체계가 차량흐름과 환경개선에 도움을 주는 효율성을, (다)는 포드자동차 회사가 신기술을 도입하여 자동차의 대량 생산을 가능케 한 효율성을 예시하고 있고, 같은 맥락으로 (마)는 유전자 변형 작물이 농가의 이익증대, 농지의 사용 감소 등을 가져오는 효율성을 구체적인 수치를 통해 제시하고 있다. 한편, (나)에서는 판소리 형식을 통해 흥보의 아내가 남편이 매 맞지 않고 무사히 돌아오기를 바라는 안전성 기원을, (라)에서는 산재 예방을 위한 투자가 결국은 기업의 성과를 증대시킨다는 연구 결과를 통해 효율성과는 상대되는 가치인 안전성을 강조하고 있다. (399자)

[문제 2]

(바)는 안전교육에 지나치게 많은 시간을 할애하여 업무를 제때에 하지 못하고 지체되는 현상을 보여주어, 안전만을 지나치게 강조했을 때 효율성이 떨어질 수 있음을 시사한다. 이와 달리 (사)는 인공지능(AI) 배차가 효율성을 높일 수 있으나, 배달원들이 더 많이 더 빨리 배달해야 한다는 압박으로 인해, 교통신호를 지킬 수 없고 난폭운전도 피할 수 없게 되어 배달원의 안전이 위협받는 현실을 보여준다. 그러므로 (사)는 지나친 효율성 추구가 안전을 희생시킬 수 있음을 의미한다.

(아)는 금융 투자 시 특정상품에 대한 지나친 집중은 손해를 볼 수 있으므로 위험을 줄이기 위해 자산을 다양한 금융 상품들에 적절하게 나누어 투자하는 것이 바람직하다는 교훈을 주고 있다. (바)와 (사)의 경우에서도 효율성만을 강조하면 안전성이 위협받을 수 있고, 안전성만을 강조하면 효율성이 떨어질 수 있다. 그러므로 효율성과 안전성을 동시에 고려하면 (바)와 (사)의 문제점을 보완할 수 있다. (491자)

[문제 3]

(사)와 <보기>는 모두 효율성을 추구하다 안전을 희생시킬 수도 있다는 효율성 추구의 부작용을 보여준다. 특히 <보기>는 중국의 희토류 무기화 사례를 들어서 중요한 자원을 외국에 의존하는 것이 국가 경제의 효율성을 높일 수 있으나 산업의 안전성을 해칠 수 있다는 점을 지적한다. 따라서 (사)와 <보기>를 참고하면, 백신을 국내 생산하는 것이 전량 수입에 의존하는 것보다 바람직하다고 생각한다.

현재 코로나19가 개인과 사회에 미치는 피해가 엄청나기에 모든 나라에서 백신 확보에 노력하고 있다. 외국으로부터 백신을 수입하는 것이 효율적일 수 있지만, 코로나19 백신은 국민의 건강과 생존에 직접적인 영향을 미치기 때문에 모든 국가가 이를 확보하기 위해 전쟁과도 같은 경쟁을 할 것이다. 따라서 중국이 미국과의 무역 전쟁에서 희토류 수출을 제한하는 사례에서도 볼 수 있듯이, 백신을 생산하는 국가가 백신 수출을 제한할 가능성도 있다. 만약 그러한 일이 벌어진다면 백신을 전량 수입하는 경우, 그로 인한 피해는 막대할 것이다. 따라서 안정적인 백신 공급을 통해 국민의 생명을 보호하고 안전을 확보하려면 다소 효율성이 떨어지더라도 국내 생산이 외국으로부터 수입보다 타당한 결정이다. (600자)



한국외국어대학교 2021학년도 논술전형

인문계 (T2)

성명		수험 번호									
지원 학과(학부)											

유의 사항

1. 시험 시간은 100분입니다.
2. 답안 작성은 반드시 검정색 볼펜 또는 연필만을 사용해야 합니다.
3. 반드시 문항 별 답안지 작성 영역에만 답안을 기재해야 합니다.
4. (띄어쓰기 포함) 정해진 작성 분량을 준수해야 합니다.
5. 답안에 자신을 드러내는 표시를 하면 안 됩니다.
6. 제목은 작성하지 않습니다.
7. 감독관의 지시가 있을 때까지 절대로 다음 장으로 넘기지 마십시오.



한국외국어대학교
HANKUK UNIVERSITY OF FOREIGN STUDIES

제시문

※ 다음 글을 읽고 물음에 답하십시오.

(가)

고대철학에서 윤리 규범의 결정기준으로 상대주의와 보편주의가 있다. 후자의 입장에 있는 플라톤에 따르면 현실에서 경험을 통해 알게 되는 것은 개별적인 것에 대한 단순한 추측이거나 편협한 의견일 뿐이다. 따라서 우리가 현실 세계에서 보는 현상은 마치 동굴 속에 갇힌 죄수들이 보는 그림자처럼 불완전한 모방이다. 동굴 속의 죄수처럼 단지 몇몇 개의 불완전한 것을 보고 전체에 대한 보편적 진리를 얻을 수는 없다. 참된 진리는 태양이 빛나는 동굴 밖으로 나와 이데아의 세계에서 완전한 것을 볼 때 비로소 얻어진다.

- 『고등학교 윤리와 사상』교과서 재구성

(나)



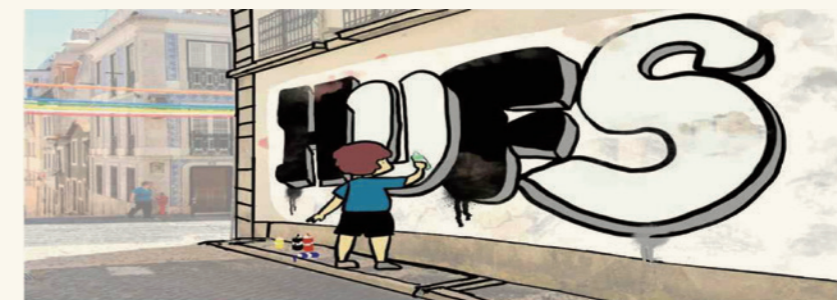
경제적으로 취약한 계층과
불행으로 어려움을 겪고
있는 자영업자들에게
선별적으로 지급한다고 안내요.

- 언론 보도 재구성

(다)

한 사회의 구성원 대다수가 공유하는 문화를 주류 문화라고 하는 반면, 사회 내의 일부 구성원이 공유하는 문화를 하위문화라고 한다. 주류 문화가 모두에게 적용되는 일반적 문화라면 하위문화는 분류 결정기준이 다르며, 지역, 세대, 기호에 따라 선별적으로 구성되고 향유된다. '거리의 낙서'로 불리며 공공장소에 스프레이 페인트로 그림을 그리는 비주류 예술 그래피티 역시 하위문화, 그중에서도 반문화를 이룬다. 반문화는 주류 문화를 거부하거나 그것에 저항하는 사람들이 만든 문화를 뜻하는데, 도심의 일상적 공간에 등장하는 그래피티의 화려한 색감과 강렬한 이미지가 사회적 불평등이나 고급예술에 대항한다는 의미를 지니기 때문이다. '낙서냐 혹은 예술이냐'는 논쟁 속에 아직 많은 나라의 허가 없이 그려진 그래피티를 공공 기물 파손죄로 처벌하고 있기도 하다.

- 『고등학교 사회·문화』교과서 재구성

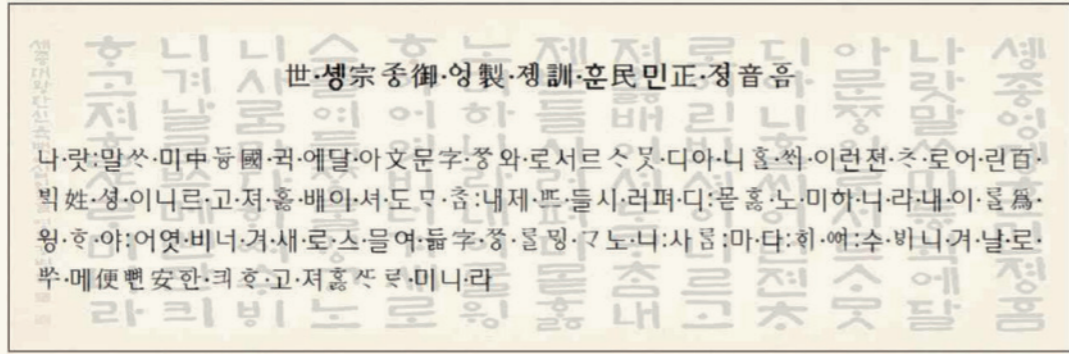


(라)

청소년의 개성 신장에 부정적 영향을 미친다는 이유로 1983년 교복 자율화 조치가 시행되었다. 그러나 청소년 탈선 및 학생 지도의 어려움이 문제가 되자 교복제도는 3년만인 1986년 학교장 재량으로 바뀌어 현재까지 대부분의 학교에서 유지되고 있다. 교복제도는 보편을 원칙으로 운영되기에 학생들이 동일한 디자인의 교복을 입음으로써 학교에 대한 소속감을 느끼게 된다는 장점이 있지만, 단점도 크다. 먼저, 학생들 본인이 원하는 옷을 입지 못하고 교복을 입음으로써 개별 학생의 개성과 취향이 무시되고 학생들이 획일적으로 취급된다. 이는 감수성이 예민한 청소년 개개인의 창의력 발전을 저해할 우려가 있다. 창의적 인재가 점점 중요해지는 4차 산업혁명 시대에 필요한 인재의 양성에도 도움이 되지 않는 것이다.

- 『고등학교 화법과 작문』교과서 재구성

(마)



한글 창제 과정에서 최만리, 김문 등 상당수의 관리는 중국과 다른 문자를 만드는 것은 사대(事大)의 예에 어긋나고 스스로 오랑캐가 되는 것이라며 한글 창제를 반대하였다. 그러나 한자는 소수의 지식인이나 양반계층이 사용하는 문자이고 모든 백성을 위한 문자는 아니었기에 세종은 보편 원리에 바탕을 둔 문자 창제가 필요하다고 생각하였다. 그리고 한글 창제 과정에서 여러 나라의 소리와 문자를 채집하면서 우리의 문자를 만들기 위해 고심하였다. 상반되는 여러 의견을 경청하며 편향된 의견 안에 고립되지 않는 균형적 자세, 그리고 문자는 모든 백성이 보편적으로 사용해야 한다는 세종의 굳은 신념이 있었기 때문에 한글이 창제될 수 있었다.

- 『고등학교 국어』교과서 재구성

(바)

스포츠 발전 방향을 결정하는 데 있어 재능을 가진 소수의 선수를 선별해 집중적으로 육성해야 한다는 엘리트스포츠 입장이 있다. 엘리트 스포츠는 생활체육과 반대되는 개념으로, 소질 있는 선수를 조기 발굴해 훈련함으로써 국가의 스포츠 수준을 제고한다는 이점을 가진다. 한국이 아무 인프라가 갖춰지지 않은 채 1948년부터 올림픽에 참가하기 시작해 평창 동계올림픽까지 총 121개의 금메달이라는 경이로운 성과를 이룰 수 있었던 것도 국가의 전폭적 지원을 받은 엘리트스포츠 정책 때문이었다. 국제대회에서의 눈부신 성과는 국위 선양 및 국민의 자긍심을 높일 뿐 아니라 기업홍보와 해외진출에도 큰 영향을 미친다. '대한체육과학연구원'의 보고서에 따르면 메달 한 개의 가치는 금메달이 561억 원, 은메달이 190억 원, 동메달 120억 원이다. 즉 올림픽 메달이 주는 경제적 효과와 코리아 브랜드 홍보 효과를 금액으로 환산해 보면 수조 원에 이르는 것이다.

- 언론 보도 재구성

[문제 1]

(가)~(바)는 결정의 두 가지 기준에 관한 것이다. (가)~(바)를 두 유형으로 분류하고 각 제시문을 요약하시오. (400자 내외, 210점)

[문제 2]

(사)를 바탕으로 (라)와 (바)를 비판·평가하시오. (500자 내외, 210점)

(사)

서울 서교동에 위치한 L백화점 홍대점. 가상현실(VR) 체험존으로 구성된 3층 매장에서 20대 고객들이 회당 7천 원에서 1만 2,000원의 이용료를 내고 VR 게임을 즐기고 있었다. 의류 제품은 주로 3~5만 원대였다. 같은 시각 압구정동의 L백화점 가로수길점은 스타트업 브랜드 의류로 채워져 있었다. 20대 후반에서 30대 초반 여성이 즐겨 찾는 이 매장의 옷은 10~20만 원대였다. 같은 백화점인지 의심이 들 정도로 두 매장은 달랐다. 최근 들어 이처럼 동일한 이름을 가진 매장이지만 지역이나 소비자의 개성에 따라 확연히 다르게 꾸며진 매장이 늘고 있다. 지금까지 유통업체의 주된 전략은 획일화된 인테리어와 제품구성으로 소비자에게 일관된 브랜드 이미지를 제공하는 것이었다. 그러나 이러한 원칙이 깨지며 각 매장을 찾는 고객의 연령, 취향, 구매력을 고려해 소비자층을 선별하는 시장세분화 전략이 도입되고 있다. 이러한 전략을 기반으로 각 매장이 위치한 지역의 특성에 부합하는 소비자를 선별해 이윤 창출 효과를 극대화하고 있다.

[문제 3]

(아)의 필터버블 현상이 [문제 1]의 어느 입장의 결과인지 추론하고, (마)를 (아)의 문제 해결에 적용하시오. (600자 내외, 280점)

(아)

Interested in the Internet Real-name System^{*}, Jimin began reading about the pros and cons of the system on SNS pages. Jimin found the pros more interesting and responded only to the posts which support the system. As time went on, the information about the cons of the system stopped appearing on his feed^{**}, and Jimin has come to believe most people support the system, mistakenly. How come Jimin ended up with such one-sided belief? Among other reasons, it is due to filter bubble. A filter bubble is an intellectual isolation which can capture you in a "bubble." It occurs when websites use algorithms to assume the information a user would want to see, and select information for the user according to this assumption. Websites make these assumptions based on the user's former browsing and search history. As users are selectively given the information that agrees with their past activities, they get less contact with opposing viewpoints and become isolated in a filter bubble.

* Internet Real-name System : 인터넷실명제
 ** feed : 피드 혹은 콘텐츠수신장

- Techopedia.com 재구성

출제 의도 및 문항 해설

인문계 T2는 세 문항으로 구성되어 있다. [문제 1]은 분류·요약, [문제 2]는 비판·평가, [문제 3]은 적용·추론의 능력을 측정한다. 세 문항에 대한 답을 구할 수 있도록, 총 8개의 제시문(가~아)을 배치하였고, 이 중 하나 (아)를 영어지문으로 구성하여 제시문의 다양성을 높이고 영어지문 이해 능력도 측정할 수 있도록 하였다. 각 문항마다 위에서 기술한 능력을 측정하려는 의도가 반영되어 있으며, 모든 문항은 여러 개의 제시문 또는 특정 제시문의 핵심어, 요지 등을 종합적으로 이해하고 이를 분류, 연계하는 능력도 동시에 측정하고자 하였다. 각 문항별 출제 의도는 아래와 같다.

[문제 1]은 제시문 (가)부터 (바)까지 6개 제시문을 읽은 후, 결정의 기준에 관한 제시문들을 둘로 분류하고 각각의 제시문을 요약할 것을 요구하였다. 제시문에서 '선별', '보편'의 두 핵심어를 도출할 수 있는지, 그리고 이 두 가지 유형 중 하나로 각 제시문을 구분할 수 있는지를 평가하고자 하였다. 또한 6개의 제시문을 각각 요약하게 함으로써 핵심어를 이용한 요지 파악 능력을 측정하고자 하였다.

[문제 2]는 추가 제시문 (사)를 읽은 후 그 내용을 바탕으로 (라)와 (바)를 비판·평가하는 문제다. (사)는 백화점의 획일화 및 일관된 브랜드 이미지 제공이란 기존전략이, 같은 백화점의 동일 브랜드 매장이라도 매장 위치와 소비자층에 따라 달라지는 시장세분화 전략으로 대체되고 있다는 내용이다. 이러한 내용을 '선별'의 긍정적 활용으로 파악한 후, (라)에 드러난 보편 원칙의 부정적 측면과 (바)에 나타난 성공적 선별 정책을 각각 비판적, 긍정적으로 평가할 수 있어야 한다. 우선 (라)의 교복제도가 개성·취향 무시, 획일화, 창의력 발전 저해 같은 단점을 갖고 있어 4차 산업혁명 시대에 필요한 인재육성에 도움이 안 된다는 점을 (사)에 제시된 선별을 통한 효과의 결여 측면에서 비판할 수 있는지 보려 하였다. 또한, 선별해서 집중 육성하는 엘리트스포츠를 다룬 (바)가 (사)의 사례처럼 선별을 택해 국가 스포츠 수준 제고, 국위선양, 경제적 효과, 코리아 브랜드 홍보 효과로 이어져 이윤창출 효과를 극대화했음을 서술할 수 있는지 평가하도록 하였다.

[문제 3]에서는 답이 세 가지 요소로 이루어지게 함으로써 논리의 흐름이 자연스럽게 유기적으로 짜인 답을 쓸 수 있는지 평가한다. 첫째, 추가 제시문 (아)의 필터버블 현상을 이해하고 있음이 답에 드러나야 한다. 둘째, 지적고립 현상인 필터버블이 편향된 정보 제공에서 발생하는 것임에 착안해 [문제 1]의 두 입장 중 선별의 결과임을 추론할 수 있어야 한다. 마지막으로 (마)가 한글 강제 배경, 즉 백성이 보편적으로 사용할 수 있는 문자가 있어야 한다는 세종의 신념, 여러 나라의 소리와 문자를 모으고 참조하는 과정, 그리고 상반되는 여러 의견을 경청하며 편향된 의견에 고립되지 않으려는 균형적인 자세에 관한 것이었음을 이해하고, 이러한 자세를 적용함으로써 지적 고립 현상인 필터버블에서 벗어날 수 있음을 추론해야 한다. 이 세 가지 내용이 순서대로 적절한 분량으로 기술되어야 하며, 정확한 독해를 통해 추출된 영어지문 (아)의 핵심어 및 (마)의 핵심어가 적절하고도 충분히 인용되었는지 함께 평가하려는 것이 이 문항의 출제의도이다.

[영어 제시문 (아)의 번역문]

인터넷실명제에 관심이 생긴 지민이는 SNS에서 인터넷실명제에 관한 찬반 의견을 읽기 시작했습니다. 지민이는 찬성의견이 더 흥미롭다고 생각해, 인터넷실명제에 찬성하는 온라인 메시지에만 반응했습니다. 시간이 지남에 따라 반대의견은 더 이상 지민이의 피드에 올라오지 않았고, 지민이는 대부분 사람이 인터넷실명제에 찬성한다고 잘못 믿게 되었습니다. 지민이는 어쩌다 이렇게 편향된 믿음을 갖게 되었을까요? 여러 이유 중 이것은 필터버블 때문입니다.

필터버블이란 사용자들 '물방울' 안에 가둬놓는 지적 고립입니다. 이 현상은 웹사이트가 알고리즘을 사용해 사용자가 원하는 정보를 추정하고, 이 같은 추정에 따라 사용자 대신 정보를 선별해 줄 때 생깁니다. 웹사이트는 사용자의 과거 브라우징과 검색 기록에 기반해 추정합니다. 사용자가 자신의 과거 활동에 부합하는 정보만 선별적으로 제공받음으로써 상반된 의견을 점점 덜 접하게 되고, 필터버블 안에 고립되게 됩니다.

채점기준

문항	[채점요소] 고교 교육과정 내에서 출제 의도를 반영한 평가 요소(역량, 주제, 핵심어 등)를 상세히 기술	배점
문제1	<ul style="list-style-type: none"> 제시문의 유형을 '보편'과 '선별'의 두 가지로 분류해야 함 (1) 보편은 (가), (라), (마)의 제시문으로, (2) 선별은 (나), (다), (바)의 제시문으로 분류해야 함 각 제시문의 요약 시, 핵심어를 중심으로 요약하며 요지를 잘 드러내야 함. (1)의 경우인 (가)에서는 '플라톤의 이데아가 보편적인 진리'에 관한 것임을, (라)에서 '교복제도'는 보편을 원칙으로 운영되는 제도임을, (마)에서 훈민정음은 '모든 백성을 위한다는 보편 원리'를 바탕으로 창제된 것임을, (2)의 경우인 (나)에서는 '제2차 재난지원금은 선별지급'임을, (다)에서는 하위문화(혹은 그래피티)는 '지역, 세대, 기호에 따라 선별적으로 구성'되는 것임을, (바)에서는 엘리트스포츠 정책은 '소수의 선수를 선별적으로 집중 육성'하는 것임을 기술해야 함 적절한 어휘 선택과 논리적인 구성을 통해 가독성 있게 기술해야 함 	210
문제2	<ul style="list-style-type: none"> (사)는 획일화되었던 유통업체의 전략이 소비자의 특성에 따라 시장세분화 전략으로 변화하면서, 이러한 세분화 전략이 이윤창출 효과를 극대화하게 된다는 것을 서술해야 함 (다)는 보편의 한계로서, 지나친 보편화는 획일화, 개성의 상실, 창의력 저하와 같은 단점이 있음을 서술해야 함 (바)는 선별의 장점으로, 선별이 가져온 엘리트스포츠 정책의 장점에 대해서 서술해야 함 	210
문제3	<ul style="list-style-type: none"> 필터버블이 웹사이트가 사용자의 과거 검색기록 알고리즘을 통해 사용자가 원할 것으로 판단되는 정보를 미리 추정해 제공함으로써, 사용자가 편향된 정보만을 접하게 되어 결국 버블 속에 갇힌 것처럼 지적으로 고립되는 현상임을 이해해야 함 필터버블 현상이 [문제 1]의 두 기준 중 '선별'의 결과인지 추론할 수 있어야 함 (마)에 강조된 한글 강제 배경, 즉 한쪽으로 치우치지 않는 다양한 의견 수집과 청취, 보편 원리를 적용해 (아)의 필터버블 문제를 해결할 수 있음을 추론해야 함 	280

예시 답안

[문제 1]

(가)~(바)는 결정의 기준을 보편으로 제시하는 (가), (라), (마)와 선별로 제시하는 (나), (다), (바)로 분류할 수 있다. (가)는 플라톤의 이데아가 동굴 밖 세상이며 보편적 진리를 얻을 수 있는 곳임을, (라)는 보편원칙에 의해 운영되는 교복제도가 개성 무시와 창의력 저하라는 단점을 지님을, (마)는 세종이 모든 백성을 위한다는 보편 원리에 바탕을 두고 한글을 창제하였음을 서술한다. (나)는 2차 재난지원금이 경제적 취약계층과 자영업자에게 선별적으로 지급된다는 것을, (다)는 주류 문화와 달리 선별적으로 구성되는 하위문화의 예로 비주류 예술인 그래피티의 의미를, (바)는 엘리트스포츠가 재능을 가진 소수의 선수를 선별해 집중 육성함으로써 스포츠 수준 제고와 국위선양, 막대한 경제적 효과가 있음을 서술한다. (408자)

[문제 2]

(사)는 지금까지 유통업체의 주된 전략이었던 획일화와 일관된 브랜드 이미지 제공을 벗어나, 매장 위치 및 고객 취향을 감안해 소비자층을 선별하는 시장세분화 전략이 효과적인 결과로 이어지고 있음을 보여준다. (사)를 바탕으로 (라)를 평가해보면, 보편을 원칙으로 한 교복제도의 운용은 학생들의 개성과 취향을 무시하고, 감수성이 예민한 청소년들의 창의력 발전을 저해하며, 결국 4차 산업혁명 시기에 필요한 인재의 양성에 역행함으로써 효과적이지 못한 것으로 비판할 수 있다. 한편, (바)의 엘리트스포츠 입장은 소질 있는 선수를 미리 선별해 훈련시킴으로써 스포츠 수준을 제고하려는 것인데, 이러한 정책은 선별을 통해 효과를 극대화하려는 (사)의 전략과 유사한 것으로 평가할 수 있다. (바)에 따르면 국가의 전폭적 지원을 받은 엘리트스포츠 정책 덕분에 한국이 여태껏 121개나 되는 금메달을 땀으며 그 효과가 수조 원에 이르렀는데, 이 점이 바로 (사)의 선별을 통한 이윤 창출 효과의 극대화에 부합하고 있다. (506자)

[문제 3]

(아)에서는 지적 고립현상인 '필터버블'에 대해 설명하고 있다. 필터버블은 웹사이트가 사용자의 과거 검색기록 알고리즘을 사용해 사용자가 원할 것이라고 판단되는 정보만을 제공함으로써, 사용자가 다양한 의견보다 편향된 정보만을 접하게 되어 결국 버블 속에 갇힌 것처럼 고립되는 현상을 뜻한다. 이러한 현상을 [문제1]의 두 유형에 비추어 생각해보면, 보편이 아닌 선별에 치중한 결과임을 추론할 수 있다. 필터버블은 보편적으로 제공되는 정보가 아닌, 웹사이트가 선별적으로 정보를 택해 사용자에게 제공함으로써 생겨나는 현상이기 때문이다. 이 같은 지적 고립은 (마)의 한글 창제 원리인 보편 원리를 적용해 해결할 수 있다. 한글 창제 배경에는 한자가 모든 백성을 위한 문자가 될 수 없기에 백성이 보편적으로 사용할 수 있는 문자가 있어야 한다는 세종의 신념, 여러 나라의 소리와 문자를 모으고 참조하는 과정, 그리고 상반되는 여러 의견을 경청하며 편향된 의견에 고립되지 않으려는 균형적인 자세가 있었다. 이러한 점을 필터버블에 적용해보면, 한쪽으로 치우치지 않는 다양한 의견 수집과 청취, 보편 원리를 염두에 두고 정보를 접할 때 필터버블 같은 지적 고립현상을 극복할 수 있음이 추론 가능하다. (608자)



한국외국어대학교 2021학년도 논술전형

인문계 (T3)

성명		수험 번호							
지원 학과(학부)									

유의 사항

1. 시험 시간은 100분입니다.
2. 답안 작성은 반드시 검정색 볼펜 또는 연필만을 사용해야 합니다.
3. 반드시 문항 별 답안지 작성 영역에만 답안을 기재해야 합니다.
4. (띄어쓰기 포함) 정해진 작성 분량을 준수해야 합니다.
5. 답안에 자신을 드러내는 표시를 하면 안 됩니다.
6. 제목은 작성하지 않습니다.
7. 감독관의 지시가 있을 때까지 절대로 다음 장으로 넘기지 마십시오.



한국외국어대학교
HANKUK UNIVERSITY OF FOREIGN STUDIES

제시문

※ 다음 글을 읽고 물음에 답하십시오.

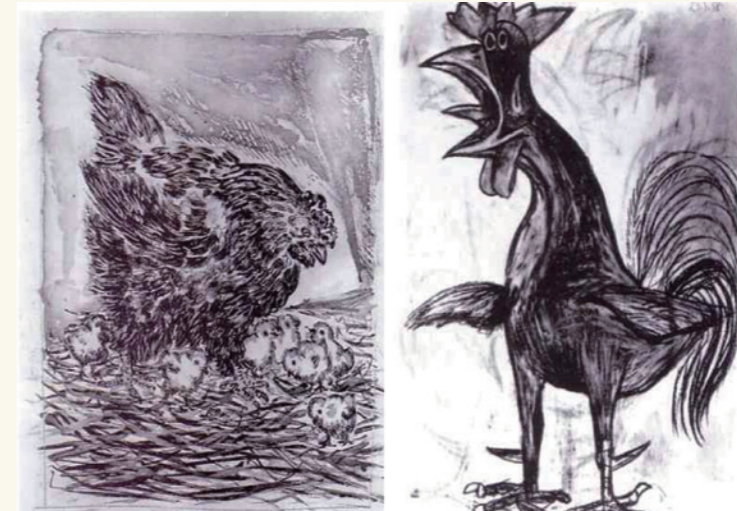
(가)

우리는 아주 빠르게 변하는 세상에서 어떻게 이에 적응하고 살아야 할지 걱정한다. 변화가 천천히 일어나던 과거에도 새로움이 강조됐다. 박지원은 “하늘과 땅은 비록 오래되었으나 끊임없이 새것을 낳고, 해와 달은 비록 오래되었으나 그 빛은 날로 새롭다”라고 했다. 이는 ‘옛것을 본받아 새것을 만든다’는 법고창신(法古創新)을 설명하는 말이다. 박제가는 이에 대해 “아! 소위 ‘법고’한다는 사람은 옛 자취에만 얽매인다는 것이 병통이고, ‘창신’한다는 사람은 상도에서 벗어나는 게 걱정거리다. 진실로 ‘법고’하면서도 변통할 줄 알고, ‘창신’하면서도 능히 전아하다면, 요즘 글이 바로 옛 글인 것이다”라고 했다. 이 말은 옛것에 토대를 두되, 그것을 변화시킬 줄 알고 새것을 만들어 가되, 근본을 잃지 말아야 한다는 뜻이다. 우리는 과거의 전통을 잘 살피면서 새로운 시대에 맞게 창조하며 변화해야 한다.

- 『고등학교 생활과 윤리』, 『고등학교 한국사』 교과서 재구성

(나)

우리가 현대 미술가들을 어떻게 생각하든지 간에 우리는 그들이 ‘정확하게’ 그릴 수 있는 충분한 지식을 가지고 있다고 믿어도 좋다. 설령 그들이 정확하게 그리지 않았다 하더라도, 그것은 사물을 보이는 대로 묘사하지 않고 새롭게 창조하는 것이 옳을 때도 있기 때문에 그렇게 한 것이다. <그림 1> 「암탉과 병아리들」은 현대 미술 운동의 유명한 선구자인 피카소가 그린 것이다. 암탉과 송달이 보송보송한 병아리들을 그린 이 매력적인 그림에서 아무도 결함을 발견할 수는 없을 것이다. 반면, 그가 <그림 2> 「수탉」을 그릴 때는 단순히 닭의 모습을 재현해 내는 것만으로 만족하지 않았다. 그는 수탉의 공격성, 뽀뽀스러움과 우둔함을 표현하고 싶었다. 그는 풍자화법에 의지해 수탉의 이러한 특성을 창조적으로 표현한 것이다.



<그림 1> 「암탉과 병아리들」

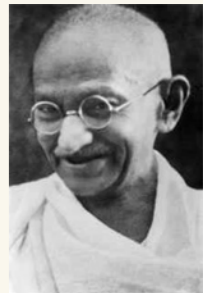
<그림 2> 「수탉」

- 『고등학교 고전』 교과서 재구성

(다)

“스와데시의 정신이란 우리가 가까운 주변에 모든 힘을 기울이기 위해 더욱 먼 곳은 관여하지 않는 것을 말한다. 종교를 예로 들면, 나는 우리의 고대 종교만을 믿는다. 내게 가까운 종교이기 때문이다. 비록 그 종교가 결점을 내포하고 있다 해도, 나는 결점을 고쳐 가면서라도 그 종교를 믿어야 한다. 이것은 정치 분야에서도 마찬가지이다. 경제 분야에서도 나는 가까운 이웃이 생산한 물건만을 사용해야 하며, 물건에 결함이 있다 해도 이웃의 생업이 능률적으로 이루어질 수 있도록 도와주어야 한다. 만약에 이러한 스와데시가 실천된다면 우리는 영원한 평화의 나라를 건설할 수 있을 것이다.”

윗글은 20세기 초 인도의 정치인 간디의 사상이 드러난 연설문이다. ‘스와데시’(Swadeshi)란 힌디어로 ‘모국’(母國)을 뜻하는 말로서, 그 정신은 인도 고유 전통의 긍정적 가치를 강조한다.



- 『고등학교 독서』, 『고등학교 세계사』 교과서 재구성

(라)

플랫폼 중심의 디지털 혁신은 완전히 새로운 고용형태를 출현시켰다. 새로운 사업방식을 기반으로 하는 창조적인 고용형태는 선택의 자율성과 독립성이라는 장점을 갖는다. 하지만 플랫폼 노동자의 착취 문제와 같은 단점을 드러내기도 한다. 최근 플랫폼 노동자는 독점적 지위를 갖는 앱과 플랫폼 기업들에 전적으로 의존하고 있다. 이러한 형태의 노동 구조는 다음과 같은 문제를 야기한다. 플랫폼 사업자가 노동자 보호를 소홀히 한다는 점이다. 예를 들어, 직영점이 아닌 가맹점의 경우 많은 물량에 비해 배달 기사 인원이 부족하여 업무량이 늘며 과로의 문제가 생긴다. 특히, 배달 기사들이 하나라도 더 배달하기 위해 속도를 내면서, 그들의 안전도 위협받고 있다. 이러한 문제들을 해결하고자 정부는 플랫폼 노동자 종합대책을 마련하고 있으며, 배달 기사들의 산재보험과 합리적인 보험료 설정 등을 논의 중에 있다. 이와 같이 창조적 고용형태에는 많은 부정적 측면이 있으며, 그에 따른 여러 보완책이 필요하다.

- 『플랫폼 노동은 상품이 아니다』, 『고등학교 경제』 교과서 재구성

(마)

노라 : 글썽요, 톨발. 뭐라고 대답할 수가 없군요. 저는 전혀 모르겠어요. 모든 일에 대해서 판단이 서지를 않는군요. 제가 지금 알고 있는 것 이란 모든 일에 대하여 저는 당신과는 아주 다른 생각을 하고 있다는 것, 그리고 법이란 제가 여태껏 생각했던 것과는 아주 다르다는 것, 그리고 법이 옳다는 것은 아무래도 납득이 되지 않는다는 것만은 확실합니다. 여자에게는 돌아가시게 된 친정아버지에게 걱정을 끼쳐 드리지 않을 수 있는 권리가 없다는 것, 자기 남편의 목숨을 구할 권리가 없다니 말입니다. <중략>

톨발 헬멜 : 당신은 어린애와 같은 소리를 하고 있소. 자기가 살고 있는 세계가 어떤 것인지 이해를 하고 있지 않은 거요.

노라 : 그래요, 저는 모르겠어요. 그러니까 그것 역시 이제부터 배우겠어요. 이 사회가 옳은지 제가 옳은 생각을 한 것인지 반드시 알아내고 말겠어요.

헨리크 입센의 『인형의 집』은 1879년 발표된 희곡이다. 이 작품이 발표된 시대를 사상의 대전환기라고 부르기도 하는데, 이 작품은 당시 전통 사회의 통념과 가치관의 부정적 측면을 비판하고 있다.

- 『고등학교 문학』 교과서 재구성

(바)

송강 정철의 '관동별곡'과 전후(前後) '사미인곡'은 곧 우리나라의 이소*다. 하지만 그것을 한자로 베껴 낼 수 없기 때문에 오로지 악인(樂人)들이 입에서 입으로 주고받고, 혹은 한글로 써서 전할 따름이다. 어떤 사람이 칠언시로 '관동별곡'을 번역했으나 멋지게 번역할 수가 없었다. <중략> 구마라집이 말하기를, "인도의 풍속에서는 문학을 최고로 숭상하여 찬불사는 극도로 화려하고 아름답다. 이제 이것을 중국어로 번역하지만 그 의미만 전달할 수 있을 뿐, 그 가사는 옮길 수가 없다"라고 했다. 이치상 정녕 그럴 수밖에 없다.

사람의 마음이 입으로 나온 것이 말이다. 말에 리듬이 있는 것이 가(歌)·시(詩)·문(文)·부(賦)이다. 사방의 말이 비록 다르다 하더라도 정말 말을 잘하는 사람이 각각 자기 나라 말에 따라 가락을 맞추는다면, 그것들은 모두 천지를 감동시키고 귀신을 통할 수 있는 것이니, 비단 중국만 그런 것은 아닐 것이다. 지금 우리나라의 시문은 자기 말을 버려두고 다른 나라의 말을 배워서 표현하므로, 설령 아주 비슷하다 하더라도 이는 단지 앵무새가 사람의 말을 하는 것에 불과하다.

김만중의 『서포만필(西浦漫筆)』은 숙종 대의 평론집이다. '서포'는 김만중의 호이고, '만필'은 일정한 주어나 체계 없이 생각나는 대로 비평한 글이라는 뜻이다. 김만중은 정철(1536-1593)이 우리말에 대한 이해도가 매우 높았고, 그러한 이해력을 바탕으로 우리말의 맛을 잘 살려 창조적으로 글을 썼다는 점을 긍정적으로 높이 평가한다.

* 이소 : 초나라의 굴원이 지은 시로, 한자 문화권에서 시인의 개성을 응집한 가장 최초의 시편으로 꼽힌다.

- 『고등학교 고전』, 『고등학교 국어』 교과서 재구성

[문제 1]

(가)의 두 핵심어를 기준으로 (나)~(바)를 서로 다른 두 입장으로 분류하고 각 제시문을 요약하시오. (400자 내외, 210점)

[문제 2]

아래 <보기>의 주요 논지를 간단히 쓰고, 이를 근거로 (라)의 의견을 비판적으로 평가하시오. (500자 내외, 210점)

보기

Predicting how inventions and technological innovations will be used and how they will eventually influence society is often very difficult. The history of technology is full of cases of inventors and innovators who had no idea of how their inventions and innovations would ultimately be used or of the far-reaching effects that they would have on society. These cases demonstrate that every new technology has not only known and expected positive effects but also unknown and unforeseen positive effects. Powerful new technologies alter the social context in which they arise; they change the structure of our interests and values; they change the ways in which we think and work, and they may even change the nature of the communities in which we live. These cases of societal transformation testify to the importance of technological creation.

- 『EBS 수능특강 영어독해연습』 재구성

[문제 3]

[문제 1]에서의 가장 적절한 핵심어를 사용하여 (나)에서 제시된 <그림 2>가 좋은 작품이라고 평가 받는 이유를 (바)를 근거로 적용·추론하시오. (600자 내외, 280점)

출제 의도 및 문항 해설

인문계 T3는 세 문항으로 구성되어 있다. [문제 1]은 분류·요약, [문제 2]는 비판·평가, [문제 3]은 적용·추론의 능력을 측정한다. 세 문항에 대한 답을 구할 수 있도록, 총 7개의 제시문(가)~(하)와 <보기>을 배치하였고, 이 중 하나를 영어지문으로 구성하여 제시문의 다양성을 높이고 영어지문 이해 능력도 측정할 수 있도록 하였다. 각 문항마다 위에서 기술한 능력을 측정하려는 의도가 반영되어 있으며, 모든 문항은 전반적으로 여러 개의 제시문 또는 특정 제시문의 핵심어, 요지 등을 종합적으로 이해하고 이를 분류, 연계하는 능력도 동시에 측정하고자 하였다.

[문제 1]은 제시문 (가)에 나타난 상반된 입장의 두 핵심어에 따라 (나)~(하)까지의 5개 제시문을 둘로 분류하고 각각의 제시문을 요약할 것을 요구하였다. (가)의 제시문으로부터 '전통'과 '창조'라는 두 핵심어를 이끌어낼 수 있는지, 그리고 이 상반된 두 가지 핵심어를 기준으로 긍정적 견해와 부정적 견해의 두 가지 입장으로 각 제시문을 구분할 수 있는지를 평가하고자 하였다. 또한 5개의 제시문을 각각 요약하게 함으로써 글의 요지 파악 능력을 측정하고자 하였다.

[문제 2]는 먼저 <보기>의 주요 논지를 파악하여 이를 근거로 [문제 1]에 나타난 두 유형 중 '창조의 긍정적 효과'와 연결시키는 논리적 연계를 끌어내어 (라)를 비판적으로 평가·기술할 수 있는 능력을 측정한다. 첫째, 우리 사회의 발전과 관련하여 창조가 중요하다는 것과 그것의 결과가 항상 긍정적이라는 것을 설명하는 <보기>의 논지를 정확히 파악해야 하고, 둘째, 이를 '창조의 긍정적 효과'와 연계해야 하며, 셋째, '창조의 부정적 효과'에 대한 견해를 밝히는 제시문 (라)를 비판적으로 평가하는지에 대해 측정하고자 하였다. 특히, <보기>에서 주요 논지의 단서 형식으로 나타난 문장들을 이해하고 이를 바탕으로 (라)의 의견을 비판적으로 적절히 평가할 수 있는 능력을 측정하고자 하였다.

[문제 3]은 먼저 [문제 1]의 핵심어 '전통'과 '창조'를 파악하여 이를 바탕으로 (나)에 제시된 <그림 2>를 좋은 작품으로 평가할 수 있는 근거를 구체화시켜 적용·추론하는 능력을 평가한다. '창조의 긍정적 효과'에 대한 견해를 밝히는 제시문 (바)는 김만중의 『서포만필』의 한 부분으로, 정철의 가사를 두 가지 측면에서 긍정적으로 높이 평가하고 있다. 첫째, '그가 우리말에 대한 이해도가 매우 높다는 점', 둘째, '그가 우리말의 맛을 잘 살려 창조적으로 글을 썼다는 점', 두 가지를 적용하여 피카소의 <그림 2> 「수탉」이 좋은 작품으로 평가될 수 있는 이유를 추론하는 능력을 측정하고자 했다. 첫째, (나)의 제시문에서 <그림 2>의 가치를 평가할 수 있는 근거가 무엇인지를 핵심어 '창조'를 중심으로 요약하고, 둘째, (바)에서 김만중이 정철의 가사를 높이 평가한 이유가 각각 '우리말에 대한 이해도가 매우 높다는 점'과 '우리말의 맛을 잘 살려 창조적으로 글을 썼다'는 점을 파악하고 그 요지를 적절한 분량으로 기술한 뒤, 셋째, (나)에 제시된 피카소의 <그림 2>가 두 조건에 모두 충족하고 있음을 자연스러운 연결어, 유사어 등을 사용하여 연계·기술하여야 한다.

[영어 제시문 (보기)의 번역문]

발명과 기술 혁신이 어떻게 사용될지 그리고 그것들이 사회에 어떻게 영향을 미칠 것인지를 예측하는 것은 상당히 어렵다. 기술 혁신의 역사를 통해 자신들의 발명과 혁신이 궁극적으로 어떻게 사용될지 혹은 그것들이 사회에 미칠 광범위한 영향에 대해 전혀 예상치 못했던 발명가들과 혁신가들의 사례를 살펴볼 수 있다. 이러한 사례를 통해 신기술이 예상 가능한 기대치에 부응하는 긍정적 효과뿐만 아니라, 예상치 못한 긍정적 효과도 발생시킬 수 있다는 것을 알 수 있다. 강력한 신기술은 그것이 적용되는 사회적 상황을 변화시킬 뿐만 아니라, 우리의 관심사와 가치관의 구조, 우리가 생각하고 일하는 방식을 비롯해, 우리가 살고 있는 공동체의 본질마저도 변화시킬 수 있다. 사회적 변화의 이러한 사례들은 기술 창조의 중요성을 증명한다.

채점기준

문항	[채점요소] 채점위원의 채점 기준이 될 수 있도록 평가하고자 하는 역량, 핵심 주제 또는 핵심 문장(단어) 등을 가급적 상세히 기술	배점
문제1	<ul style="list-style-type: none"> · 제시문을 두 유형, (1) '전통'의 긍정과 부정, (2) '창조'의 긍정과 부정으로 명확히 분류해야 함 · 제시문을 분류 시, (1) '전통'의 긍정은 (다), 부정은 (마)로, (2) '창조'의 긍정은 (나), (바), 부정은 (라)로 분류해야 함 · 각 제시문의 요약 시, 핵심어를 중심으로 요약하며 요지를 잘 드러내야 함. (다)에서는 '스와데시 정신을 통해 전통의 가치'를, (마)에서는 '전통가치의 부정'을, (나)에서는 '풍자화법을 통해 창조적으로 그린 작품'을, (바)에서는 '우리말의 맛을 살려 창조적으로 그린 작품'이라는 것을, (라)에서는 '플랫폼 중심의 디지털 혁신으로 발생한 창조적 고용형태'의 내용을 포함해야 함 · 제시문에 제시된 문장과 동일한 문장 혹은 유사한 다른 문장으로 표현하는 것이 중요함 · 기술 과정에서 적절한 어휘 선택과 논리적인 구성을 통해 가독성 있게 기술되어야 함 	210
문제2	<ul style="list-style-type: none"> · 영문 <보기>의 주요 논지로 '사회의 발전과 관련하여 창조가 중요하다는 것과 그것이 예상했던 예상하지 못했던 간에 긍정적 효과를 발생시킨다는 것'이 서술되어야 함 · (라)의 플랫폼 중심의 디지털 혁신을 통한 새로운 고용형태가 부정적 측면(예로 과로와 안전)이 있다는 의견을 제시한다는 것이 설명되어야 함 · 영문 <보기>의 논지에서 두 가지 관점에서 (라)를 비판해야 함 <ul style="list-style-type: none"> - 창조적인 고용형태는 선택 자율성과 독립성이라는 장점이 있다는 것 - 플랫폼 노동자 착취 문제를 개선하기 위해 정부가 개입하는 예와 같이 창조의 부정적 결과를 향후에 해결할 수 있다는 것 · (라)에서 디지털 혁신이 예상하지 못한 창조의 부정적 결과를 낳았지만, 긍정적 효과가 부정적 효과를 상쇄하고, 예상치 못한 부정적 효과도 개선될 여지가 크다는 것이 강조되어야 함 · 위 내용들이 적절한 어휘선택과 논리적인 구성을 통해 가독성 있게 서술되어야 함 	210
문제3	<ul style="list-style-type: none"> · [문제 1]의 핵심어인 전통과 창조를 서술되어야 함 · (나)에서 제시된 <그림 2>는 수탉의 특성을 풍자화법을 통해 창조적으로 표현한 작품이므로 창조의 긍정적 입장으로 분류된다는 것이 서술되어야 함 · (바)가 창조의 긍정적 입장으로 분류되며, 김만중의 『서포만필』을 통해 정철의 가사를 두 가지 측면에서 긍정적으로 평가할 수 있다는 내용을 포함시켜야 함 <ul style="list-style-type: none"> - 그가 우리말에 대한 이해도가 매우 높다는 점 - 그가 우리말의 맛을 잘 살려 창조적으로 글을 썼다는 점 · (바)에서의 김만중의 평을 적용하여 피카소의 <그림 2>가 좋은 작품으로 평가될 수 있는 두 가지 이유를 근거로 추론해야 함 <ul style="list-style-type: none"> - <그림 1>에서 보이는 것처럼, 피카소는 그림을 정확하게 그릴 수 있는 충분한 지식을 가지고 있었음 - 수탉의 특성을 잘 살려 풍자화법을 통해 더욱 창조적으로 표현해내고 있음 	280

예시 답안

[문제 1]

(가)의 핵심어는 전통과 창조이다. (나)~(바)의 두 입장은 각각 전통과 창조의 긍정과 부정적 측면으로 분류된다. 전통의 긍정은 (다)이고, 부정 (마)이다. 창조의 긍정은 (나), (바)이고, 창조의 부정 (라)이다. 각 제시문은 다음과 같이 요약된다. 전통의 긍정으로 분류되는 (다)는 스와데시 정신을 통해 전통의 가치를 강조한다. (마)의 『인형의 집』에서는 전통 가치에 대해 부정적 입장을 제시한다. 창조의 긍정으로 분류되는 (나)는 피카소의 「수탉」 그림이 풍자화법을 통해 창조적으로 그린 훌륭한 작품이라는 것이다. (바)는 김만중이 정철의 가사가 우리말의 맛을 살려 창조적으로 쓴 훌륭한 작품이라고 평한다. (라)는 플랫폼 중심의 디지털 혁신으로 발생한 창조적 고용형태의 부정적 측면을 설명한다. (398자)

[문제 2]

<보기>의 논지는 우리 사회의 발전과 관련하여 창조가 중요하다는 것과 그것이 예상했던 예상하지 못했던 간에 긍정적 효과를 발생시킨다는 것을 설명한다. (라)는 플랫폼 중심의 디지털 혁신을 통한 새로운 고용형태가 부정적 측면이 있다는 의견을 제시한다. (라)에서 설명하고 있는 창조적인 고용형태는 노동자가 독점적 지위를 갖는 플랫폼 기업에게 의존하는 경우, 노동자의 착취문제가 발생한다는 것이다. 그 예로 많은 업무량으로 인한 과로와 안전에 대한 위협이 문제가 된다. 그러나 (라)의 의견을 두 가지 관점에서 비판할 수 있다. 첫째, 새로운 사업방식을 기반으로 하는 창조적인 고용형태는 선택 자율성과 독립성이라는 장점을 지닌다. 둘째, 플랫폼 노동자 착취의 문제를 개선하기 위해 정부가 개입하는 예와 같이 창조의 부정적 결과를 향후에 해결할 수 있다. 그러므로 위 사례에서는 디지털 혁신이 예상하지 못한 창조의 부정적 결과를 낳았지만, 긍정적 효과가 부정적 효과를 상쇄할 수 있다. 그리고 예상치 못한 부정적 효과도 향후 개선의 여지가 있다. (526자)

[문제 3]

[문제 1]의 핵심어는 전통과 창조이다. (나)에서 제시된 <그림 2>는 수탉의 특성을 풍자화법을 통해 창조적으로 표현한 작품으로 창조의 긍정적 입장으로 분류될 수 있다. <그림 2>의 가치를 평가할 수 있는 근거로 창조의 긍정적 입장인 (바)를 적용할 수 있다. (바)는 김만중의 『서포만필』의 한 부분으로, 정철의 가사를 두 가지 측면에서 긍정적으로 높이 평가하고 있다. 첫째는 그가 우리말에 대한 이해도가 매우 높다는 점이다. 둘째는 그가 우리말의 맛을 잘 살려 창조적으로 글을 썼다는 점이다. 김만중의 이러한 평을 적용하여 추론하여 볼 때, 피카소의 <그림 2> 「수탉」이 좋은 작품으로 평가될 수 있는 이유는 다음 두 가지이다. 첫째, <그림 1> 「암탉과 병아리」에서 보이는 것처럼, 피카소는 결함을 발견할 수 없을 정도로 그림을 정확하게 그릴 수 있는 충분한 지식을 가지고 있었다. 둘째, 수탉의 공격성, 뻔뻔스러움과 우둔함의 특성을 잘 살려 풍자화법을 통해 더욱 창조적으로 표현해내고 있다. 이러한 점에서 <그림 2>는 창조의 긍정적인 측면을 시각적으로 잘 표현한 작품이라 추론할 수 있다. (567자)



VII. 2022학년도 모의 논술고사

실제 논술고사에서는 본 모의 논술문제와 달리,
문항유형 간(사회계, 인문계) 지문과 문제가 겹치지 않습니다.

2022학년도 한국외국어대학교 모의 논술고사 문제지

[사회계]

※ 다음 글을 읽고 물음에 답하시오

(가)

전문가는 해당 분야에 대해서 깊고 넓은 지식을 보유하고 있기 때문에, 기업 내에서는 비전문가에 비하여 다양한 불확실성 속에서도 비교적 안정적으로 해결책을 제공할 수 있는 인재로 여겨진다. 이러한 전문가의 가치는 최근 Covid-19와 같은 전례 없는 위기 속에서, 신속한 백신개발 사례를 통하여 부각되기도 하였다. 그러나 현실에서는 기업이 모든 문제해결을 전문가에게만 의지할 수 없는데 그 이유는 다음과 같다. 첫째, 뛰어난 문제해결 능력을 보유한 전문가가 현실적으로 희소하기 때문에, 기업 입장에서는 힘들게 희소한 인재를 찾기보다, 구성된 다수의 지성을 모아 창의적이고 혁신적인 아이디어를 창출하는 역량을 강화하는 것이 훨씬 효과적일 수 있다. 둘째, 오늘날 기업들은 산업 간의 융합과 예상치 못한 경쟁자의 등장 등 극심한 변화의 환경에 노출되어 있다. 이러한 환경에서 아무리 뛰어난 전문가라 해도 모든 상황을 고려하여 의사결정을 내리기란 불가능에 가깝다. 따라서 다수의 생각을 활용하여 조직 전체 차원에서 탐색의 범위를 넓히고, 유연한 시각을 강화하는 것이 유리하다. 셋째, 집단지성은 다양한 관점을 제공하여, 조직 내 형성되어 있는 관성적인 논리나 소수의 경영진들이 빠지기 쉬운 자기 합리화 편향 등을 막을 수 있다. 이러한 현실을 반영하여, 최근 기업경영에서는 오픈 이노베이션(open innovation), 크라우드소싱(crowdsourcing)과 같이 수평적 참여 네트워크 안에 구현된 집단의 지식과 능력 및 자원을 활용하는 것이 새로운 혁신 혹은 문제해결 방식으로 주목을 받고 있다.

- LG경제 연구원(<http://www.lgeri.com>)에서 재구성

(나)

위키피디아 같은 크라우드소싱 방식의 기획은, 일반인과 전문가 사이의 중요하지만 드러나지 않는 차이 때문에 어려움을 겪을 수 있다. 자원해서 글을 올리는 일반인들은 특정 시기에 자신이 좋아하는 주제에 관해서만 글을 쓰는 반면, 전문가들은 날마다 자신의 전문지식을 꾸준히 전하는 사람들이다. 취미가 직업과 같을 수는 없다. 영국 작가 앨라스테어 쿡(Alastair Cooke)이 이런 금언을 남겼다고 한다. “전문가들은 내키지 않을 때조차 최선을 다해 결과를 내놓을 수 있는 사람들이다.” 이런 이유 때문에 아마추어들이 취미 삼아 무언가에 열성을 기울인다고 해서, 그들의 판단이 전문가들의 판단을 항상 대체할 수는 없는 법이다. 처음에 위키피디아가 기울였던 노력은 사람들의 신뢰를 확보하지 못했다.

- 톰 니콜스, 『전문가와 강적들』에서 재구성

(다)

프랑스의 수학자 콩도르세(Condorcet)는 다수결에 바탕을 둔 의사결정이 사회 전체적으로 올바른 결정을 이끌어 낼 수 있음을 통계학적 입장에서 뒷받침하는 정리를 발표하였다. 대다수의 시민은 모든 분야에 전문가가 아니기 때문에 어떤 문제에 대해 개별 선택을 할 경우 오류가 발생한다. 하지만 다수의 의견을 모았을 때는 통계학의 ‘대수의 법칙’처럼 정답에 가까운 답을 선택할 확률이 훨씬 높아진다. 예를 들면, 육종학 전문학자인 프랜시스 골턴 경(Sir Francis Galton)은 787명의 관객에게 황소의 체중을 예측하도록 했다. 그들 중 정확한 값을 맞힌 사람은 한 명도 없었지만, 그들의 예측을 평균한 값은 황소의 실제 체중과 거의 일치했다. 프랜시스 골턴 경은 자신의 전문지식보다 군중 의견의 평균값이 더 정확하다는 것을 인정할 수밖에 없었다.

- 한국은행 경제교육(<https://www.bok.or.kr>)에서 재구성

(라)

1986년 4월 26일 구 소비에트 연방 체르노빌 원자력 발전소에서 폭발 사고가 발생했다. 사고 직후 원자력 전문가 펠르랭 교수가 이끌던 프랑스 보건부 산하의 방사능 보호센터(SCPRI)에서는 체르노빌 원전 사고에 따른 방사능 유출에 의한 국토의 오염 가능성을 조사한 뒤 위험성이 전혀 없다고 공표하였다. 이를 토대로 프랑스 정부는 유럽의 이웃나라와는 달리 원전 사고와 관련한 어떠한 보호조치도 취하지 않았다.

이러한 상황에서 일부 과학자들은 방사능에 관한 조사 및 정보를 제공하는 독립 기구를 설립하여 정부와 원자력 로비집단의 거짓을 폭로하고, 시민들에게 핵에너지의 위험성을 알리는 계몽활동을 시작했다. 이에 시민단체들은 대중의 알 권리 충족을 위해서 관련 정보를 투명하게 공개할 것을 지속적으로 요구했다. 프랑스에서 핵이 가장 밀집한 두 지역에 사는 주민들은 핵과 관련한 정보가 기밀로 유지되는 것을 문제 삼으며 여러 경로를 통해 대중의 관심을 촉구하는 데 앞장섰다. 이를 계기로 1986년 여름 프랑스의 노르망디와 론-알프스 지역에서 방사능과 핵에 관한 정보를 얻을 권리, 방사능으로부터 보호될 권리를 표방하는 두 개의 비영리단체가 창설되었다. 교사, 간호사, 의사, 파일럿, 농부, 상인 같은 일반 시민들을 주축으로 하는 두 단체는 창립 초기부터 국가 전문가에 대항하는 비정치적이고 독립적인 단체로 활동하면서 그 어떤 정당, 연구단체, 산업체와도 연결되기를 거부했다. 또한 방사능 측정에 특화된 실험실을 자치적으로 운용함으로써

중앙집권적인 원전체제에서 독립적 영향력을 행사하던 공공기관의 전문지식으로부터 자율성을 획득하였다.

이러한 사례는 과학기술과 해당 분야 전문가가 누려왔던 지위에 대한 인식의 변화를 보여준다. 근대사회 이후 과학이 정치 중립적인 것으로 간주되면서 오직 전문가만이 과학을 이해할 수 있고, 따라서 과학과 관련된 정책은 전문가 집단의 판단에 맡기는 것이 최선이라는 생각이 지배적이었다. 하지만 에너지, 환경, 의료 등 개인의 삶과 밀접한 분야에서 잠재적 위험이 도사리고 있는 현대사회에서는 일반 시민들의 적극적인 참여와 역할 증대가 있어야만 정치적으로 적합한 지식 생산이 가능하다.

- 이정희, 『프랑스 원전 체제와 대항전문가 운동』에서 재구성

(마)

시민 모두가 직접 참여하는 정치 체제로는 이상 국가를 이룰 수 없다. 아테네의 민주정은 무법하고 거의 부정적인 체제, 곧 중우정치이다. 아테네 시민들은 방종을 ‘자유’로 착각하여 제멋대로 사익만을 추구하여, 원칙 없이 상황에 좌우된다. 이들은 또한 국가 경영에 관한 자신의 무지 내지는 무능을 솔직하게 인정하지 않는다. 이상 국가는 구성원 모두가 각자 맡은 바 임무를 수행하며, 다른 구성원의 임무 수행을 훼방하지 않는 정의로운 국가이다. 이상 국가의 구성원은 각 계급마다 적절한 역할이 주어지며, 그들이 속한 계급에 적절한 덕목이 있다. 곧, 지혜, 용기, 절제 및 정의이며, 이를 4주덕이라 한다. 그중 지혜는 ‘완벽한 수호자들’이라고 불리는 소수의 통치자들이 갖춰야 할 가장 중요한 덕목이다. 통치자의 고유 역할이 나라 전체의 운명을 좌우하는 정책을 결정하고 집행하는 것이기 때문에 지혜가 요구되는 것이다. 따라서 통치자를 ‘지혜를 사랑하는 사람’ 혹은 ‘철인(哲人)’이라 불러 마땅하다. 이러한 통치자를 키워 내기 위해 우수한 젊은이를 뽑아 체계적이고 전문적인 교육을 시켜야 한다. 철인이 통치자가 되거나, 현재의 통치자가 진정으로 지혜로움을 사랑하게 되지 않는 한, 국가에 있어서, 아니 인류 전체에게 있어서 악은 종식되지 않기 때문이다.

『고등학교 윤리와 사상』에서 재구성

(바)

오늘날 디지털 소비자들은 다양한 기술을 활용해 자신이 좋아하는 영화, 음악, 게임 등을 번역해 공유한다. 이렇게 생산된 팬 번역(fan translation)은 전문교육을 받지 않은 일반인이 생산한다는 점, 그리고 법리상 불법이라는 점으로 인해 소규모 집단 사이에서만 음성적으로 공유되어 왔다. 하지만 개방, 참여, 공유를 특징으로 하는 새로운 인터넷 플랫폼에 등장함에 따라 다수의 팬 번역가들은 합법적인 경로로 다양한 콘텐츠를 실시간으로 번역·공유하게 되었다. 그런데 이러한 번역 플랫폼에는 팬 번역가들만이 참여하는 것은 아니다. 비키(Viki)와 같은 웹 플랫폼에서는 팬들이 만든 자막을 일부 전문 번역가들이 교정·편집하여 번역의 완성도를 높이기도 한다.

- 이지민의 ‘전통 영상번역과 팬자막 비교 연구’에서 재구성

(사)

화성 표면에서 발견되는 스파이더(spider) 지형에 대한 이해를 높이는 것은 NASA의 화성탐사 계획에서 매우 중요한 부분을 차지한다. 하지만 스파이더 지형은 그 형성 과정이 알려져 있지 않기 때문에, 탐색 자체가 매우 어렵고 많은 자원과 시간이 투입되어야 하는 과정이다. NASA는 이를 위해 2006년부터 애리조나 대학교와 협력하여 여러 대의 촬영 위성을 운영하는 등 연구를 꾸준히 하였으나 큰 진전을 이루지는 못하였다. 그런데 2016년 NASA가 그간 촬영한 화성 표면 이미지를 웹사이트 ‘플래닛 투어’를 통해 공개하자, 1만 명의 시민 자원 봉사자들이 이를 분석하고 그 결과를 NASA에 알려줌으로써 스파이더 지형 탐색은 의미 있는 진전을 이루게 되었다. NASA는 이들 시민이 지목한 20여 개의 새로운 후보 지역을 조사하여 스파이더 지형을 찾는 데 성공하였다. 캔디스 한센 미국 행성과학연구소 총책임자는 “시민의 도움이 없었다면 스파이더 지형을 찾는 데 너무 오랜 시간이 걸렸을 것”이라며 참여한 시민들에게 감사를 표하였다.

- 동아시아인스(2016. 10. 24.) 및 미국항공우주국(NASA) 홈페이지에서 재구성

[문제 1]

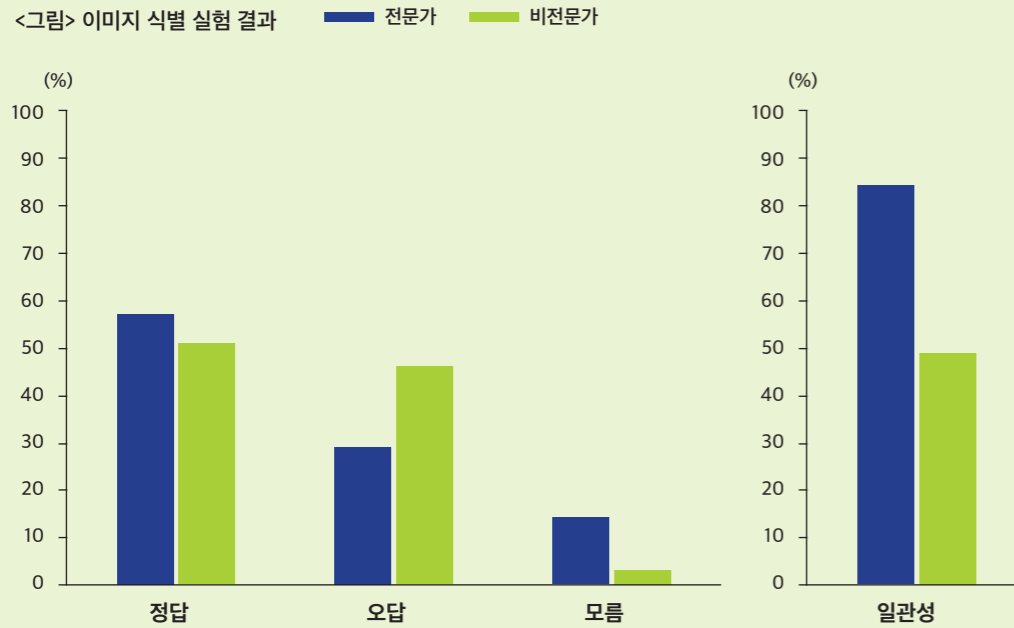
(가)~(마)는 지식 생산, 의사결정 등을 행하는 두 주체에 대해 말하고 있다. 각 제시문이 강조하는 주체를 중심으로 (가)~(마)를 분류하고 요약하시오. (400자 내외, 210점)

[문제 2]

(바)와 (사)는 [문제 1]에서 분류한 두 주체가 상호작용을 통해 과업을 수행한 사례를 보여준다. 이 상호작용을 중심으로 (바)와 (사)의 공통점과 차이점을 서술하시오. (500자 내외, 210점)

[문제 3]

다음 <그림>은 전문가 집단과 비전문가 집단을 대상으로 이미지 식별 실험을 수행한 결과이다. <그림>을 해석하고 그 해석을 바탕으로 (마)의 아테네 시민이 바람직한 의사결정 주체가 되기 위해 필요한 자질들을 추론하시오. (600자 내외, 280점)



* '모름': 판단 근거 부족 등을 사유로 식별할 수 없다고 솔직하게 답변한 경우
 * 일관성: 동일한 실험을 시차를 두고 반복했을 때, 실험 간 답변의 일치 여부

2022학년도 한국외국어대학교 모의 논술고사 문제지 [인문계]

※ 다음 글을 읽고 물음에 답하시오

(가)

전문가는 해당 분야에 대해서 깊고 넓은 지식을 보유하고 있기 때문에, 기업 내에서는 비전문가에 비하여 다양한 불확실성 속에서도 비교적 안정적으로 해결책을 제공할 수 있는 인재로 여겨진다. 이러한 전문가의 가치는 최근 Covid-19와 같은 전례 없는 위기 속에서, 신속한 백신개발 사례를 통하여 부각되기도 하였다. 그러나 현실에서는 기업이 모든 문제해결을 전문가에게만 의지할 수 없는데 그 이유는 다음과 같다. 첫째, 뛰어난 문제해결 능력을 보유한 전문가가 현실적으로 희소하기 때문에, 기업 입장에서는 힘들게 희소한 인재를 찾기보다, 구성원 다수의 지성을 모아 창의적이고 혁신적인 아이디어를 창출하는 역량을 강화하는 것이 훨씬 효과적일 수 있다. 둘째, 오늘날 기업들은 산업 간의 융합과 예상치 못한 경쟁자의 등장 등 극심한 변화의 환경에 노출되어 있다. 이러한 환경에서 아무리 뛰어난 전문가라 해도 모든 상황을 고려하여 의사결정을 내리기란 불가능에 가깝다. 따라서 다수의 생각을 활용하여 조직 전체 차원에서 탐색의 범위를 넓히고, 유연한 시각을 강화하는 것이 유리하다. 셋째, 집단지성은 다양한 관점을 제공하여, 조직 내 형성되어 있는 관성적인 논리나 소수의 경영진들이 빠지기 쉬운 자기 합리화 편향 등을 막을 수 있다. 이러한 현실을 반영하여, 최근 기업경영에서는 오픈 이노베이션(open innovation), 크라우드소싱(crowdsourcing)과 같이 수평적 참여 네트워크 안에 구현된 집단의 지식과 능력 및 자원을 활용하는 것이 새로운 혁신 혹은 문제해결 방식으로 주목을 받고 있다.

- LG경제연구원(<http://www.lgeri.com>)에서 재구성

(나)

Even with the best of intentions, crowd-sourced* projects like Wikipedia suffer from an important but often neglected distinction between laypeople and professionals: volunteers do what they like at any given time, while professionals employ their expertise every day. A hobby is not the same thing as a career. As a saying attributed to the British writer Alastair Cooke goes, "Professionals are people who can do their best work when they don't feel like it." The enthusiasm of interested amateurs is not a consistent substitute for the judgment of experts. Wikipedia's initial efforts did not ensure reliability, which is exactly what might have been expected from a group homework project.

* crowd-sourcing : 대중(crowd)과 외부 자원 활용(outsourcing)의 합성어로, 대중의 참여를 통해 솔루션을 얻는 방법

- Tom Nichols의 The Death of Expertise에서 재구성

(다)

프랑스의 수학자 콩도르세(Condorcet)는 다수결에 바탕을 둔 의사결정이 사회 전체적으로 올바른 결정을 이끌어 낼 수 있음을 통계학적 입장에서 뒷받침하는 정리를 발표하였다. 대다수의 시민은 모든 분야에 전문가가 아니기 때문에 어떤 문제에 대해 개별 선택을 할 경우 오류가 발생한다. 하지만 다수의 의견을 모았을 때는 통계학의 '대수의 법칙'처럼 정답에 가까운 답을 선택할 확률이 훨씬 높아진다. 예를 들면, 육종학 전문학자인 프랜시스 골턴 경(Sir Francis Galton)은 787명의 관객에게 황소의 체중을 예측하도록 했다. 그들 중 정확한 값을 맞힌 사람은 한 명도 없었지만, 그들의 예측을 평균한 값은 황소의 실제 체중과 거의 일치했다. 프랜시스 골턴 경은 자신의 전문지식보다 군중 의견의 평균값이 더 정확하다는 것을 인정할 수밖에 없었다.

- 한국은행 경제교육(<https://www.bok.or.kr>)에서 재구성

(라)

1986년 4월 26일 구 소비에트 연방 체르노빌 원자력 발전소에서 폭발 사고가 발생했다. 사고 직후 원자력 전문가 펠레랭 교수가 이끌던 프랑스 보건부 산하의 방사능 보호센터(SCPRI)에서는 체르노빌 원전 사고에 따른 방사능 유출에 의한 국토의 오염 가능성을 조사한 뒤 위험성이 전혀 없다고 공표하였다. 이를 토대로 프랑스 정부는 유럽의 이웃나라와는 달리 원전 사고와 관련한 어떠한 보호조치도 취하지 않았다.

이러한 상황에서 일부 과학자들은 방사능에 관한 조사 및 정보를 제공하는 독립 기구를 설립하여 정부와 원자력 로비집단의 거짓을 폭로하고, 시민들에게 핵에너지의 위험성을 알리는 계몽활동을 시작했다. 이에 시민단체들은 대중의 알 권리 충족을 위해서 관련 정보를 투명하게 공개할 것을 지속적으로 요구했다. 프랑스에서 핵이 가장 밀집한 두 지역에 사는 주민들은 핵과 관련한 정보가 기밀로 유지되는 것을 문제 삼으며 여러 경로를 통해 대중의 관심을 촉구하는 데 앞장섰다. 이를 계기로 1986년 여름 프랑스의 노르망디와 론-알프스 지역에

서 방사능과 핵에 관한 정보를 얻을 권리, 방사능으로부터 보호될 권리를 표방하는 두 개의 비영리단체가 창설되었다. 교사, 간호사, 의사, 파일럿, 농부, 상인 같은 일반 시민들을 주축으로 하는 두 단체는 창립 초기부터 국가 전문가에 대항하는 비정치적이고 독립적인 단체로 활동하면서 그 어떤 정당, 연구단체, 산업체와도 연결되기를 거부했다. 또한 방사능 측정에 특화된 실험실을 자치적으로 운용함으로써 중앙집권적인 원전체제에서 독점적 영향력을 행사하던 공공기관의 전문지식으로부터 자율성을 획득하였다.

이러한 사례는 과학기술과 해당 분야 전문가가 누려왔던 지위에 대한 인식의 변화를 보여준다. 근대사회 이후로 과학이 정치 중립적인 것으로 간주되면서 오직 전문가만이 과학을 이해할 수 있고, 따라서 과학과 관련된 정책은 전문가 집단의 판단에 맡기는 것이 최선이라는 생각이 지배적이었다. 하지만 에너지, 환경, 의료 등 개인의 삶과 밀접한 분야에서 잠재적 위험이 도사리고 있는 현대사회에서는 일반 시민들의 적극적인 참여와 역할 증대가 있어야만 정치적으로 적합한 지식 생산이 가능하다.

- 이정희의 '프랑스 원전 체제와 대항전문가 운동'에서 재구성

(마)

시민 모두가 직접 참여하는 정치 체제로는 이상 국가를 이룰 수 없다. 아테네의 민주정은 무법하고 거의 부정적인 체제, 곧 중우정치이다. 아테네 시민들은 방종을 '자유'로 착각하여 제멋대로 사익만을 추구하여, 원칙 없이 상황에 좌우된다. 이들은 또한 국가 경영에 관한 자신의 무지 내지는 무능을 솔직하게 인정하지 않는다. 이상 국가는 구성원 모두가 각자 맡은 바 임무를 수행하며, 다른 구성원의 임무 수행을 훼방하지 않는 정의로운 국가이다. 이상 국가의 구성원은 각 계급마다 적절한 역할이 주어지며, 그들이 속한 계급에 적절한 덕목이 있다. 곧, 지혜, 용기, 절제 및 정의이며, 이를 4주덕이라 한다. 그중 지혜는 '완벽한 수호자들'이라고 불리는 소수의 통치자들이 갖춰야 할 가장 중요한 덕목이다. 통치자의 고유 역할이 나라 전체의 운명을 좌우하는 정책을 결정하고 집행하는 것이기 때문에 지혜가 요구되는 것이다. 따라서 통치자를 '지혜를 사랑하는 사람' 혹은 '철인(哲人)'이라 불러 마땅하다. 이러한 통치자를 키워 내기 위해 우수한 젊은이를 뽑아 체계적이고 전문적인 교육을 시켜야 한다. 철인이 통치자가 되거나, 현재의 통치자가 진정으로 지혜로움을 사랑하게 되지 않는 한, 국가에 있어서, 아니 인류 전체에게 있어서 악은 종식되지 않기 때문이다.

『고등학교 윤리와 사상』에서 재구성

(바)

오늘날 디지털 소비자들은 다양한 기술을 활용해 자신이 좋아하는 영화, 음악, 게임 등을 번역해 공유한다. 이렇게 생산된 팬 번역(fan translation)은 전문교육을 받지 않은 일반인이 생산한다는 점, 그리고 법리상 불법이라는 점으로 인해 소규모 집단 사이에서만 음성적으로 공유되어 왔다. 하지만 개방, 참여, 공유를 특징으로 하는 새로운 인터넷 플랫폼이 등장함에 따라 다수의 팬 번역가들은 합법적인 경로로 다양한 콘텐츠를 실시간으로 번역·공유하게 되었다. 그런데 이러한 번역 플랫폼에는 팬 번역가들만이 참여하는 것은 아니다. 비키(Viki)와 같은 웹 플랫폼에서는 팬들이 만든 자막을 일부 전문 번역가들이 교정·편집하여 번역의 완성도를 높이기도 한다.

- 이지민의 '전통 영상번역과 팬자막 비교 연구'에서 재구성

(사)

화성 표면에서 발견되는 스파이더(spider) 지형에 대한 이해를 높이는 것은 NASA의 화성탐사 계획에서 매우 중요한 부분을 차지한다. 하지만 스파이더 지형은 그 형성 과정이 알려져 있지 않기 때문에, 탐색 자체가 매우 어렵고 많은 자원과 시간이 투입되어야 하는 과정이다. NASA는 이를 위해 2006년부터 애리조나 대학교와 협력하여 여러 대의 촬영 위성을 운영하는 등 연구를 꾸준히 하였으나 큰 진전을 이루지는 못하였다. 그런데 2016년 NASA가 그간 촬영한 화성 표면 이미지를 웹사이트 '플래닛 투어'를 통해 공개하자, 1만 명의 시민 자원 봉사자들이 이를 분석하고 그 결과를 NASA에 알려줌으로써 스파이더 지형 탐색은 의미 있는 진전을 이루게 되었다. NASA는 이들 시민이 지목한 20여 개의 새로운 후보 지역을 조사하여 스파이더 지형을 찾는 데 성공하였다. 캔디스 한센 미국 행성과학연구소 총책임자는 "시민의 도움이 없었다면 스파이더 지형을 찾는 데 너무 오랜 시간이 걸렸을 것"이라며 참여한 시민들에게 감사를 표하였다.

- 동아사이언스(2016. 10. 24.) 및 미국항공우주국(NASA) 홈페이지에서 재구성

[문제 1]

(가)~(마)는 지식 생산, 의사결정 등을 행하는 두 주체에 대해 말하고 있다. 각 제시문이 강조하는 주체를 중심으로 (가)~(마)를 분류하고 요약하시오. (400자 내외, 210점)

[문제 2]

(바)와 (사)는 [문제 1]에서 분류한 두 주체가 상호작용을 통해 과업을 수행한 사례를 보여준다. 이 상호작용을 중심으로 (바)와 (사)의 공통점과 차이점을 서술하시오. (500자 내외, 210점)

[문제 3]

다음 <보기>의 실험 결과를 해석하고, 그 해석을 바탕으로 (마)의 아테네 시민이 바람직한 의사결정 주체가 되기 위해 필요한 자질들을 추론하시오. (600자 내외, 280점)

보기

A 대학과 B 대학의 공동연구팀은 곤충전문가와 비전문가 간 호박벌 이미지 식별능력을 비교하는 실험을 실시하였다. 실험 참가자는 총 200명(전문가 100명, 비전문가 100명)이며, 시차를 두고 동일한 실험이 두 차례 진행되었다. 이 실험에서 연구팀은 전문가와 비전문가에게 곤충도감에서 호박벌을 포함한 벌 10여 종의 유사 이미지를 보여준 후 호박벌을 고르도록 하였다. 실험 결과, 전문가 집단의 경우 정답률은 57%, 오답률은 29%, '모름' 비율은 14%로 나타났으며, 비전문가 집단의 경우, 정답률은 51%, 오답률은 46%, '모름' 비율은 3%로 나타났다. 또한 두 차례의 실험 결과를 바탕으로 두 집단의 답변 일관성을 확인한 결과, 전문가 집단의 83%가 일관된 답변을 한 반면, 비전문가 집단의 경우 48%만이 일관된 답변을 유지하였다.

* '모름' : 판단 근거 부족 등을 사유로 식별할 수 없다고 솔직하게 답변한 경우

출제 의도 및 문항 해설

문항세트는 인문, 사회 계열의 두 분야로 나누어 출제되었고, 각 계열은 세 문항으로 구성되어 있다. [문제 1]은 분류·요약, [문제 2]는 비판·평가, [문제 3]은 적용·추론의 능력을 측정한다. 세 문항 중 [문제 1]과 [문제 2]는 계열 공통문항이며 마지막 [문제 3]은 계열별로 형식과 내용이 다르다. 인문계열은 영어지문을 추가 제시하여 외국어 지문의 이해 능력 측정을 포함시켰고, 사회계열은 자료의 해석을 통한 추론 능력을 측정할 수 있도록 그래프를 제시하였다. 각 문항마다 개별적인 측정 의도가 반영되어 있지만 전반적으로 여러 제시문의 핵심어, 요지 등을 종합적으로 이해하고 이를 분류, 연계하는 능력도 동시에 측정하고자 하였다. 각 문항별 출제 의도는 아래와 같다.

[문제 1]은 제시문 (가)부터 (마)까지의 다섯 개 제시문을 읽은 후, 지식 생산, 의사결정 등을 행하는 과정에서 강조하는 주체들을 둘로 분류하고 각각의 제시문을 요약할 것을 요구한다. 제시문을 '전문가', '비전문가' 두 핵심어를 기준으로 분류할 수 있는지, 그리고 이 두 가지 주체 중 하나로 각 제시문을 구분할 수 있는지를 평가하고자 하였다. 또한 다섯 개의 제시문을 각각 요약하게 함으로써 핵심어를 이용한 요지 파악 능력을 측정하고자 하였다.

[문제 2]의 출제 목적은 [문제 1]에서 제시된 두 주체(전문가와 비전문가)의 관계를 새로운 관점에서 해석하도록 하고, [문제 1]에서 소개되지 않은 두 주체의 상호작용이 과업을 수행하는 과정에서 다른 방식으로 구현될 수 있음을 논하도록 하는 것이다. [문제 1]에서 다른 제시문 (가)~(마)는 전문가와 비전문가를 대립이나 대칭의 관계 또는 별개의 집단으로만 묘사하고 있다. 반면 [문제 2]의 제시문 (바), (사)는 전문가와 비전문가의 관계가 단순히 경쟁, 대립 등이 아닌, 상호 협력과 보완의 관계로 귀결될 수 있음을 시사한다. 또한 [문제 2]는 두 주체가 협력 관계에 있음을 보여주는 동시에, 어느 주체가 일차적 역할을 수행하는지 나아가 이러한 일차적 역할을 어느 주체가 보조하는지를 대비하여 제시한다. (바)와 (사)에 나타난 상호작용의 공통점과 차이점을 명확하게 규명할 수 있다면 현대사회에서 복잡다단하게 나타나는 집단 간의 관계를 좀 더 논리적으로 해석할 수 있을 것이다.

[문제 3]의 출제 의도는 제시된 이미지 식별 실험 결과를 이해하고 요지를 파악하여 그로부터 해석 가능한 의미를 도출하도록 한 다음, 이를 제시문 (마)에 묘사된 아테네 시민들과 연결시켜 이들이 바람직한 의사결정주체가 되기 위해 필요한 자질이 무엇인지를 추론하게 하는 것이다. 인문계열과 사회계열 공히 정답 작성을 위해서는 주어진 자료의 해석을 통한 추론 능력이 요구되지만, 계열별 특성을 감안하여 사회계열의 경우 실험결과를 그래프로 제시하였고, 인문계열의 경우에는 실험 결과의 주요 내용을 간략하게 글로 요약한 형태로 제시하였다는 점에서 차이가 있다. 이미지 식별 실험의 결과를 살펴보면, 정답률, 오답률, 모름이라고 응답한 비율과 일관성의 정도에서 전문가 집단과 비전문가 집단의 결과가 서로 차이가 나는 것이 확인된다. 그런데, 이 문항이 궁극적으로 묻고 있는 것은 제시문 (마)의 아테네 시민들이 바람직한 의사결정주체가 되기 위해 필요한 자질이다. 따라서 이 문항에 대한 답안을 적절하게 작성하기 위해서는 첫째, 제시된 자료의 정확한 이해, 둘째, 자료 내용의 적극적 해석을 통해 전문가 집단의 특성 파악, 셋째 이를 (마)의 아테네 시민의 상황과 연계시켜 결론 도출에 이르는 세 가지 과정이 적절히, 그리고 유기적으로 진행되어야만 한다. 특히 정답 도출 과정의 두 번째 단계에서, 전문가 집단이 비전문가 집단에 비해 정답률이 높고 오답률이 낮다는 점에서 식별의 정확성을, 판단 근거 부족 등을 사유로 모름이라고 답한 경우가 매우 높다는 점에서 학문적 정직성(지적 양심 등)을, 동일한 실험을 반복했을 때 실험 간 답변의 일치 여부를 나타내는 일관성이 높다는 점에서 신뢰성이라는 특성을 추론할 수 있는지가 문제 해결의 관건이라고 할 수 있다. 요컨대 이 문항은 수험자가 상기 일련의 과정을 정확히 연계시킬 수 있는지, 이러한 추론의 진행을 논리적이면서 적절한 문장으로 표현할 수 있는지를 측정하고 평가하는 데 그 목적이 있다.

[영어 제시문 (나)의 번역문]

위키피디아 같은 클라우드 소싱 방식의 기획은, 일반인과 전문가 사이의 중요하지만 드러나지 않는 차이 때문에 어려움을 겪을 수 있다. 자원해서 글을 올리는 일반인들은 특정 시기에 자신이 좋아하는 주제에 관해서만 글을 쓰는 반면, 전문가들은 날마다 자신의 전문지식을 꾸준히 전하는 사람들이다. 취미가 직업과 같을 수는 없다. 영국 작가 앨리스테어 쿡(Alastair Cooke)이 이런 금언을 남겼다고 한다. "전문가들은 내키지 않을 때조차 최선을 다해 결과를 내놓을 수 있는 사람들이다." 이런 이유 때문에 아마추어들이 취미 삼아 무언가에 열성을 기울인다고 해서, 그들의 판단이 전문가들의 판단을 항상 대체할 수는 없는 법이다. 처음에 위키피디아가 기울었던 노력은 사람들의 신뢰를 확보하지 못했다.

