

2021

한국외국어대학교 논술가이드

Hankuk University of Foreign Studies | 2021 Essay Guide

ESSAYS

이제 준비

귀사의 주도를 위한
준비 과정

STURF

HANKUK UNIVERSITY OF FOREIGN STUDIES

한국외국어대학교



글로벌 경계를 잡아라!

글로벌 경계의 중심에 한국과대가 있습니다.

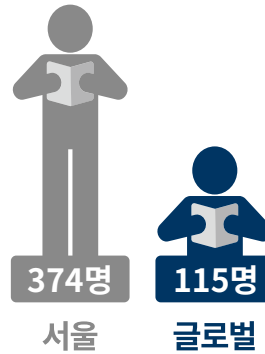
CONTENTS

I. 논술전형 주요사항 안내	04
1. 선발인원	04
2. 전형방법	04
3. 전형일정	05
II. 논술전형 준비방법	06
1. 논술시험 출제방향	06
2. 출제방향 TIP	06
3. 논술시험 문제유형	08
4. 문제유형 TIP	08
III. 2021학년도 모의논술고사	10
IV. 2020학년도 수시모집 논술전형 논술고사	25
1. 토요일 오전(사회계)	25
2. 토요일 오후(사회계)	35
3. 일요일 오전(인문계)	44
4. 일요일 오후(인문계)	56

I. 논술전형 주요사항 안내

1. 선발인원

489명
서울 374명
글로벌 115명



2. 전형방법

논술시험	학생부 교과	비교과(출결, 봉사)
700점(70%)	270점(27%)	30점(3%)

논술전형에서 학생부교과(내신)성적의 실제 영향력은 매우 적습니다.
가장 중요한 것은 문제유형파악과 시간조절, 모의논술과 기출문제를 통해 새롭게 바뀐 한국외대 논술시험 유형을 파악해 봅시다.

대학수학능력시험 최저학력기준

캠퍼스	모집단위	최저학력기준	비고
서울	전 모집단위 (LD학부, LT학부 제외)	국어, 수학(가/나), 영어, <u>탐구(사회 혹은 과학탐구 1과목)</u> 중 2개 영역 등급 합이 4 이내 이고, 한국사영역 4등급 이내	제2외국어 및 한문을 사회탐구 영역의 1과목으로 대체 가능
	LD학부, LT학부	국어, 수학(가/나), 영어, <u>탐구(사회 혹은 과학탐구 1과목)</u> 중 2개 영역 등급 합이 3 이내 이고, 한국사영역 4등급 이내	

* 글로벌캠퍼스는 수능최저학력기준 없음
* 수능 영역 중 일부영역만 응시해도 OK

3. 전형일정

구분	논술고사					
고사장 안내	2020.12.08.(화)					
문항유형	통합교과형 논술 - 사회계			통합교과형 논술 - 인문계		
전형일	2020. 12.12.(토) 08:30~10:40	2020. 12.12.(토) 13:30~15:40	2020. 12.12.(토) 18:30~20:40	2020. 12.13.(일) 08:30~10:40	2020. 12.13.(일) 13:30~15:40	2020. 12.13.(일) 18:30~20:40
모집 단위	[서울] 사회과학대학	[서울] 상경대학 국제학부 LD학부 [글로벌] 경상대학	[서울] 경영대학 LT학부	[서울] 서양어대학 일본학대학	[서울] 영어대학 아시아언어 문화대학 중국학대학	[서울] 사범대학 [글로벌] 인문대학 통번역대학 동유럽학대학 국제지역대학 융합인재대학
전형장소	서울캠퍼스 지정장소					
시험시간	100분					

• 전형일 전형 시간 안내

- 입실 마감 시각: 08:30(T1), 13:30(T2), 18:30(T3)
- 시험 시작 시각: 09:00(T1), 14:00(T2), 19:00(T3)
- 코로나-19 대응을 위하여 입실 마감 시각 이후에는 입실 및 응시 절대 불가능
- 실제 시험 시간은 100분으로 전년도와 동일

☑ CHECK POINT

☑ 1. 서울캠퍼스 지원자는 수능시험에 철저히 대비해야 한다!

매년 서울캠퍼스 논술전형 지원자의 60~65%가 수능최저학력기준 미충족과 논술시험 결시로 탈락하고 있습니다. 서울캠퍼스 지원자들은 논술고사를 준비하는 것과 더불어 수능최저학력기준 충족을 위한 수능시험 준비에 만전을 기해야 합니다.

☑ 2. 실질경쟁률을 보면 합격가능성이 보인다?!

서울캠퍼스의 경우, 앞서 언급한 수능최저학력기준 미충족자와 논술시험 결시자 발생으로 대부분의 학과 실질경쟁률이 1/3 수준으로 낮아집니다. 하지만 최종경쟁률이 굉장히 높은 인기학과들의 경우에는 수능 이후에도 15:1 이상의 경쟁률을 유지하기 때문에, 전년도 입시 결과를 참고하여 실질경쟁률이 한 자릿수로 떨어지는 학과에 전략적으로 지원하는 것이 유리합니다.

☑ 3. 논술전형에서 학생부 교과 성적의 실제 영향력은 매우 적다!

논술전형에서 학생부 교과성적의 등급 간 환산점수 차이는 논술시험 문항별 채점 시 발생하는 점수 차이에 비해 굉장히 적습니다. 1,000점 만점(논술시험 700점, 학생부 교과 270점, 비교과 30점)에서 교과성적 차이가 차지하는 비중은 아래와 같이 매우 작기 때문에 내신성적이 좋지 않더라도 논술고사에서 충분히 만회가 가능합니다.

[내신등급에 따른 환산점수]

전형 \ 등급	1	2	3	4	5	6	7	8	9
논술전형	270	269	267	264	260	250	240	210	0

II. 논술전형 준비방법

1. 논술시험 출제방향

- ☑ 통합교과형 논술
- ☑ 고등학교 교육과정 내에서 출제
- ☑ 인문계 영어지문, 사회계 통계 및 도표 자료 제시
- ☑ 논리적 사고 과정을 통한 문제 해결 중요

2. 출제방향 TIP

Check Point 1

한국외대 논술시험은 통합논술을 지향합니다.

통합교과형 논술은 단순 암기를 통한 문제 풀이를 지양하고, 기본개념과 원리에 대한 이해를 토대로 주어진 문제에 대하여 종합적으로 사고하고 이를 문제 해결에 창의적으로 활용하는 능력을 평가합니다. 통합논술의 특징은 첫째, 제시문의 형식과 분야가 다양하다는 것입니다. 설득적 요소와 설명적인 요소가 담긴 글, 정서를 표현하는 문학 작품 등 다양한 형식의 글이 인문과학, 사회과학, 자연과학, 예술 분야 등에 걸쳐 다채롭게 제시됩니다. 둘째, 문제가 세분화된다는 특징도 있습니다. 다양한 제시문을 바탕으로 논리적 추론 능력, 비판적 사고력과 응용력, 창의성 등을 종합적으로 평가하는 복합적인 문항이 주어집니다.

Check Point 2

한국외대 논술시험은 고등학교 교육과정을 고려하여 출제합니다.

논술시험의 출제 전 과정에 현직 고등학교 교사들이 함께 참여합니다. 출제 이후에 단순히 감수를 하는 수준을 넘어서, 본교 교수진들과 함께 출제방향 설정, 지문 선정, 문항 출제, 감수 등 전 과정에 참여함으로써 실질적으로 고등학교 교육과정 내에서 논술시험 문제가 출제될 수 있는 시스템을 갖추고 있습니다. 제시문에 선정할 때에는 교과서와 EBS 교재 등을 적극적으로 활용하고, 교과서에 실리지 않은 제시문의 경우 그 핵심 내용이 고등학교 교육과정 내에서 다루지고 있는지 검토합니다.

Check Point 3**한국외대 논술시험은 모집단위에 따라 영어지문 또는 통계 및 도표 자료가 주어집니다.**

인문계의 영어지문의 경우, 고등학교 교육과정 내에서 다루어지는 어휘나 구문수준(고등학교 2학년 수준)에서 출제되므로 기본에 충실하게 대비하면 됩니다. 이 문제에서는 제시문을 읽고 핵심 쟁점을 파악하여 결론을 도출할 수 있는 능력을 요구합니다.

사회계(서울캠퍼스 사회과학대학, 국제학부, LD학부, LT학부, 상경대학, 경영대학, 그리고 글로벌캠퍼스 경상대학) 모집단위의 경우에는 통계 및 도표, 그래프 등이 통합논술을 위한 자료의 영역으로 제시됩니다.

Check Point 4**한국외대 논술시험은 사고 과정 중심의 문제를 출제합니다.**

한국외대 논술시험은 단편적 결과만을 서술하는 유형이 아니라 논리적 사고 과정과 이를 지지하는 타당한 근거를 함께 밝히는 과정 중심의 문제 유형으로 출제됩니다. 이를 통해 수험생들이 스스로 주어진 조건과 상황을 분석하고 순차적으로 답안을 구성하는 역량을 평가하고자 합니다.

3. 논술시험 문제유형

- 분류·요약형
- 비판 평가형
- 적용 추론형

인문계

문항	유형	분량	배정	제시문	시험시간
1	분류·요약	400자 내외	210	5개~6개 (영어지문 1개 포함)	100분
2	비판 평가	500자 내외	210		
3	적용 추론	600자 내외	280		

4. 문제유형 TIP

Check Point 1

1번 문제는 분류·요약형 문제입니다.

분류·요약형 문제는 제시문의 내용을 정확하게 이해했는가를 평가하기 위한 문항으로, 제시문들의 문제에 맞게 분류한 후, 핵심 내용을 요약하여 간결하게 서술해야 합니다. 이 때 접속어나 연결 어구를 적절히 사용하면 제시문을 자연스럽게 연관시키고 효율적으로 요약할 수 있습니다.

핵심어는 보통 제시문 속에 나타나지만, 반드시 그런 것은 아닙니다. 우회적인 표현이나 예시를 통해 주제를 암시하는 제시문이 주어질 수도 있는 만큼 적절한 어휘를 새롭게 찾아야 할 때가 있습니다.

이문항에서 범하기 쉬운 실수는 제시문의 구절을 그대로 사용하는 것입니다. 비록 제시문 내 문장이 요지를 적절하게 표현하고 있을지라도 이를 그대로 옮긴다면 독창성이 발휘된 좋은 요약이라고 할 수 없습니다. 다른 표현으로 바꾸거나 제시문에 사용된 다른 핵심어와 연결하여 표현하는 것이 좋습니다.

Check Point 2

2번 문제는 비판 평가형 문제입니다.

비판 평가형 문제는 논지에 동의하거나, 또는 논지의 부당함을 지적하는 과정에서 얼마나 논리적이고 설득력 있게 논술할 수 있는가를 평가하기 위한 문항입니다.

서로 상반된 입장의 제시문이 주어지고 하나의 입장을 자유롭게 선택해 상대방 의견을 비판하게 하는 경우, 자신의 관점을 충분히 대입하여 논술할 수 있습니다. 이와 달리 상반된 의견 중 하나를 지정해, 자신의 견해와 상관없이 한 쪽 입장을 비판하도록 하는 경우도 있습니다. 그러므로 '나'의 의견에 대한 반대 입장에서 어떤 논리를 적용하여 비판할 수 있는지 평소 연습해보는 것이 중요합니다.

특정한 입장의 장단점과 예시를 서술할 때, 제시문에 이미 거론된 내용들만 반복해서 언급한다거나 지나치게 판에 박힌 사회현상만을 논술할 경우, 식상한 글이 될 수 있습니다. 장단점에 대한 창의적인 분석과 참신한 예시를 위해서는 사회현상에 지속적으로 관심을 가지고 관련된 글을 읽거나 토론을 통해 입장을 논리적으로 표명하는 연습이 필요합니다.

사회계

문항	유형	분량	배정	제시문	시험시간
1	분류·요약	400자 내외	210	5개~6개 (통계·도표자료 1개 포함)	100분
2	비판 평가	500자 내외	210		
3	적용 추론	600자 내외	280		

Check Point 3

3번 문제는 적용 추론형 문제입니다.

적용 추론형 문제는 영어지문 또는 도표나 그래프를 바탕으로 제시문 분석을 요구하는 문제가 출제될 가능성이 높습니다. 이 유형의 핵심은 제시문을 통해 습득된 정보를 토대로 새로운 사실을 도출해내는 것입니다.

우선, 자료에서 주어진 명제 조건을 확인하고 적용의 내용과 대상이 무엇인지 명확히 파악해야 합니다. 질문에 이미 절반의 답이 들어 있다고 볼 수 있으므로 문제를 여러 번 읽어 출제자의 의도를 완벽하게 이해해야 합니다. 무엇을 어디에 적용하여 추론해나갈 것인지 숙지하고 단계적으로 답안을 서술해가야 합니다.

적용 추론형 문제는 출제자가 의도한 답안의 방향이 어느 정도 정해져 있는 바, 자료의 단순 이해보다는 비판적, 창의적 사고력을 발휘하여 단계적, 논리적 서술에 무게 중심을 두고 명확한 언어로 간결하게 표현할 수 있어야 합니다.

III. 2021학년도 모의논술고사

문항 및 제시문

※ 다음 글을 읽고 물음에 답하시오.

(가)

세계시민주의의 역사적 기원은 고대 헬레니즘 시대까지 거슬러 올라간다. 기원전 4세기 키니코스학파는 '세계시민'이라는 개념을 처음 사용했고, 스토아학파가 이를 더욱 발전시켰다. 스토아학파는 모든 사람이 평등하고 이성의 법칙에 따라 동일한 권리와 의무를 가지고 있다고 보았다. 근대에 칸트는 모든 인간은 이성적이라는 전제 아래 보편적인 도덕 법칙을 강조하며, 세계의 모든 사람이 동등하게 존중받을 수 있는 도덕적 기반을 형성하였다. 특히 이방인을 적으로 간주하지 않는다는 '환대(歡待)' 개념을 통해 인류가 지구를 공동으로 소유하였고, 지구상의 각 지역이 서로 평화적으로 관계를 맺어야 한다고 주장하였다. 이러한 사상적 경향은 동양에서도 찾을 수 있다. 춘추전국시대에 묵자는 보편적이고 비차별적인 사랑을 의미하는 '겸애(兼愛)'를 강조하며 공동체의 평화를 역설하였다. "남의 나라 보기를 제 나라 보듯이 하고, 남의 집 보기를 제 집 보듯이 해야 한다."라는 묵자의 주장은 전 지구적 차원에서 인류 공동의 이익을 추구하는 세계시민주의와 맞닿아 있다.

- 『고등학교 윤리와 사상』, 『고등학교 생활과 윤리』 교과서 재구성

(나)



난민 구조선을 운영하던 한 국제구호 단체는 이 선박의 운영을 중단한다고 발표했다. 자국의 이익을 우선하여 반(反) 난민 정책을 펴는 유럽 각 국가의 압력에 굴복하여, 이 선박이 속한 파나마 당국이 등록을 취소했기 때문이다.

- www.thecomixnews.com 재구성

(다)

국제 사회는 국가를 기본 단위로 하고 있으며, 각 국가는 자국 이익의 극대화를 목표로 삼고 있다. 그런데 국제 관계는 국가를 통제할 상위 중앙 권위가 없는 무정부 상태에 가깝다. 따라서 국가 간 갈등은 피할 수 없으며, 대부분의 국가는 다른 국가를 자국의 생존을 위협하는 잠재적인 위협 요소로 인식한다. 이러한 갈등 상황에서 개별 국가는 자국중심주의적 입장에서 자국의 안보와 생존을 지켜내고 자국민을 보호하는 것을 최우선으로 삼고 있다. 이를 실현하기 위해 각각의 국가는 다른 국가보다 강한 힘을 가지려 한다. 국가 간 갈등을 해결하는 방법은 힘에 있고, 현실적으로 평화는 힘의 균형을 통해 전쟁을 예방, 억제하는 것에서 나온다고 믿기 때문이다.

- 『고등학교 정치와 법』, 『고등학교 생활과 윤리』 교과서 재구성

(라)

한류를 연구하며 가장 행복할 때는 한류 경험이 팬들의 가슴을 보다 넓은 세상으로 열게 함을 확인할 때이다. 특히 케이팝의 수용자들은 자신이 ‘이토록’ 남다른 문화를 ‘이처럼’ 사랑할 수 있음을 처음 발견했다고 토로한다. 이로부터 또 다른 문화도 이만큼 사랑할 수 있으리라는 것, 자신이 아직 모르는 사랑할 가치가 있는 문화가 세계 도처에 있음을 깨닫는다. 이러한 마음이야말로 세계시민주의가 자랄 수 있는 기본 태도 아니겠는가. 이것은 과도한 민족주의나 위험한 인종주의와 대조되어 사뭇 신기하기도 하고 감동적이기도 하다. 세계의 케이팝 팬은 자신이 사랑하는 스타가 겪은 연습생 시절의 희생과 스타로서의 스트레스에 대해 잘 알고 있다. 이를 통해 케이팝 팬은 무한 경쟁이 기다리는 학교 밖 세계를 미리 경험하고, 성공한 스타로부터 용기를 얻는다. 세계시민주의가 인종, 민족, 국가라는 경계를 넘어서 서로 관용하고 존중함을 그 본질로 할 때, 케이팝 팬이 이처럼 국경과 차이를 넘어 마음을 여는 세계시민으로 탄생하는 감동적인 순간은 이러한 것들이다. 지척에 살아도 평생 만나거나 대화할 기회가 없는 이스라엘 학생과 팔레스타인 학생이 한국어 수업에서 만나 케이팝에 대해 기쁘게 대화할 수 있을 때, 힙합을 적극적으로 수용하고 존경을 표하는 케이팝 스타를 보며 북미 흑인 청소년이 자신의 문화에 대한 자존감 상승을 경험할 때 말이다.

- 신문기사 재구성

(마)



존 레논의 '이미진(Imagine)'

.....

국가가 없는 세상을 상상해 보세요
 그리 어려운 일은 아니에요
 국가를 위해 죽일 필요도 없고
 죽을 필요도 없어요
 종교도 없을 거예요

모두가 평화롭게 살아가는 세상
 상상해 보세요

당신은 나를 몽상가라 하겠지만
 나만 이런 게 아니에요
 언젠가 당신이 우리와 함께하길 바래요
 그러면 세계는 하나가 될 거예요

.....

- 『고등학교 윤리와 사상』 교과서 재구성

[문제 1]

(가)~(마)는 국제 사회를 바라보는 두 입장이다. 제시문을 두 유형으로 분류하고 요약하시오. (400자 내외, 210점)

[문제 2]

(가)와 (라)를 활용하여 (바)의 '국산영화 의무상영제'를 평가하시오. (500자 내외, 210점)

(바)

'스크린 쿼터'라고도 불리는 '국산영화 의무상영제'는 외국 영화의 지나친 시장 잠식을 방지함으로써 국내 영화산업의 보호와 육성을 목표로 하는 법적 제도다. 영국에서 처음 실시되었으며 이후 유럽의 여러 국가와 남미, 아시아 국가들이 이 제도를 시행해오고 있다. 한국에서도 1967년부터 이 제도를 채택해, 현재 연간 상영일수의 5분의 1인 73일 이상 국내 영화를 상영하도록 명시하고 있다.

신생 영화산업을 가진 국가나 영화 제작자, 관련 종사자에게 국산영화 의무상영제는 최소한의 보호 장치를 제공한다. 아카데미 4개 부문 수상작 <기생충>으로 대표되는 한국 영화사의 눈부신 성취 역시, 지난 반세기 동안 자국 영화 시장을 확보해준 이 제도의 시행 덕이라는 의견도 있다.

그러나 이 제도 탓에 극장의 입장에서는 상영 영화를 선택할 권리가 크게 제한되고, 이러한 차별적 선택의 결과로 상영 영화의 다양성 역시 훼손된다. 관객 입장에서 보면 영화를 통해 타문화를 접할 기회를 박탈당하는 셈이다. 이 외에도 국제경쟁력을 가진 나라의 영화 산업은 해외 수출에 중심을 두는데, 자국 영화만을 보호하는 이 제도 때문에 영화 수출 및 국제적 흥행이 어려워지기도 한다.

- <두산백과>, <영화사전> 재구성

[문제 3] (인문계)

(사)의 두 주장이 [문제 1]의 두 입장에 어떻게 상응하는지 추론하고, 한쪽 입장을 선택하여 (아)의 문제 해결에 적용하시오. (600자 내외, 280점)

(사)

*Ngugi wa Thiongo, a Kenyan writer, says that African writers should write in their mother tongues, not in English. In his thoughts, language is not only a means of communication; it carries the culture of a people and stores its ideas and history. It becomes part of who you are, shaping how you look at the world and yourself. The trouble is, many Africans grow up in their mother tongue but receive their education in English. Consequently, you come to see yourself through the eyes of Western others, and your people and culture become a point of shame for you.

*Chinua Achebe, a Nigerian writer, adopts English as *lingua franca. He writes in English because it is the only language that can reach the whole world. If he wrote in his native *Igbo, he would only be writing to Nigeria. Achebe says there are scores of African languages he wants to learn, but it simply cannot happen. Nor does he believe that minor languages can sustain a literature which will speak to readers across the world. These languages must *concede to the one central language – English – enjoying global *currency today.

*Ngugi wa Thiongo: 응구기 와 씨옹오

*Chinua Achebe: 치누아 아체베

*lingua franca: 국제어, 공통어

*Igbo: 나이지리아 서남부에서 사용하는 언어

*concede to: 양보하다, 허용하다

*currency: 통용, 유행

- Chinua Achebe, "English and the African Writer", www.abagond.wordpress.com 재구성

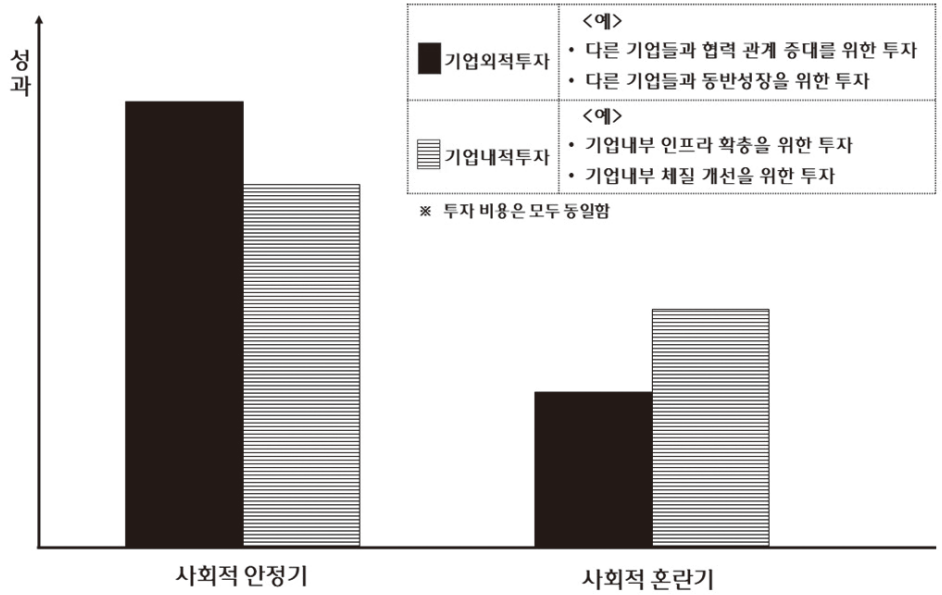
(아)

세계 공용어의 확산으로 각국의 언어가 위협 받고 있다. 앞으로 백 년 안에 전 세계 언어의 80%인 6,000개의 부족어 및 인구가 적은 나라의 모국어가 소멸할 것으로 추산된다. 세계 공용어로 자리 잡은 영어는 영어권 국가의 강력한 정치경제력을 바탕으로 약소국 언어들을 위협하고 있다. 글로벌 지배 언어인 영어의 힘은 실로 막강해 소수 언어를 말살시키고 있을 뿐 아니라, 소수어를 모국어로 하는 이들의 정체성마저 위협하고 있다.

- www.thehistoryofenglish.com 재구성

[문제 3] (사회계)

다음은 H 기업의 투자 양상을 보여주는 <그림>이다. <그림>을 해석하고, 이를 고려하여 '코로나 19'의 세계적 대유행과 같은 혼란 상황을 국제 사회가 극복하기 위해 [문제 1]의 두 입장 중 어떤 입장을 취하는 것이 효율적일지 추론하시오. (600자 내외, 280점)



문항세트는 인문계, 사회계의 두 분야로 나누어 출제하였고, 각 계열은 세 문항으로 구성되어 있다. 각 계열의 [문제 1]은 분류 요약, [문제 2]는 비판 평가, [문제 3]은 적용 추론의 능력을 측정한다. 세 문항 중 [문제 1]과 [문제 2]는 계열 공통문항이며 마지막 [문제 3]은 계열별로 형식과 내용이 다르다. 즉, 인문계열은 영어지문을 추가 제시하여 외국어 지문의 이해 능력 측정을 포함시켰고, 사회계열은 자료의 해석을 통한 추론 능력을 측정할 수 있도록 그래프를 제시하였다. 각 문항마다 개별적인 측정 의도가 반영되어 있지만 전반적으로 여러 제시문의 핵심어, 요지 등을 종합적으로 이해하고 이를 분류, 연계하는 능력도 동시에 측정하고자 하였다. 각 문항별 출제 의도는 아래와 같다.

[문제 1]

[문제 1]은 제시문 (가)부터 제시문 (마)까지를 읽은 후, 국제사회를 바라보는 입장에 따라 제시문을 구분하고, 각각의 제시문을 요약할 것을 요구하였다. 제시문들로부터 '세계시민주의'와 '국가중심주의' 두 가지 상반되는 입장을 읽어낼 수 있는지, 나아가 (가), (라), (마)를 '세계시민주의', (나), (다)를 '국가중심주의'를 중시하는 입장으로 구분할 수 있는지 평가하고자 하였다. 또한 다섯 개의 제시문을 핵심어와 주요개념을 포함시켜서 요약할 수 있는지의 능력을 보고자 하였다.

[문제 2]

[문제 2]는 활용해야하는 두 제시문인 (가), (라)의 요지를 이용하여 추가지문인 (바)의 현상을 평가할 수 있는 능력을 측정하고자 하였다. (가)와 (라)는 '세계시민주의'의 입장을 옹호하는 동일한 취지의 제시문들이다. 한편 (바)에서 논의된 '국산영화 의무상영제'는 '자국중심주의'가 과도하게 적용될 경우 나타날 수 있는 부작용을 묘사하는데 초점이 맞추어져 있다. 그러므로 (가)와 (라)의 입장과 예시를 활용하여 (바)에 나타난 부작용들을 적절하게 비판할 논리적 구성을 설계하고 이를 적절한 표현을 사용하여 기술하는 능력을 보고자 한 것이다. (바)에는 '자국중심주의'의 역기능뿐만 아니라 순기능도 부분적으로 나타나있다. 즉, '기생충'과 같은 영화가 아카데미상을 받는 등의 탁월한 성과가 '국산영화 의무상영제'와 효과라고 보는 견해가 있다는 부분이다. 그러나 (바)의 주된 논조는 이 순기능이 아니라 역기능이 분명하므로, 응시자가 이러한 주변적인 언급으로 인한 역논리의 함정에 빠지지 않고 주요 요지를 파악할 수 있는지를 추가로 확인하는 의도가 포함되어 있다.

[문제 3] (인문계)

[문제 3 (인문계)]은 추가로 제시문 2개를 제공하고, 이미 파악되었을 [문제 1]의 두 입장과 연결시키는 추론 과정과, 주어진 특정한 상황에 두 입장 중 하나를 선택하여 문제해결에 적용하는 과정 등 두 단계로 나뉘어져 있다. 추가지문으로 영어지문을 제시함으로써, 기본적인 제시문의 언어에 관계없이 정확한 요지를 파악하여 논리적인 내용 연계를 진행할 수 있는지도 확인하고자 한 것이다. 먼저, 영어 지문 (사)에 나타난 두 작가의 서로 상반된 주장, 즉 '영어사용'과 '토착어사용'이, [문제 1]의 두 입장인 '세계시민주의'와 '자국중심주의'에 각각 상응함을 찾아내는 기본적인 추론이 정확하게 이루어져야 한다. 다음 단계에서는, (아)에 주어진 사례가 세계시민주의의 입장에서 발생할 수 있는 부작용임을 파악하고 이러한 부작용을 해소하기 위한 방안을 앞에서 찾아낸 두 입장 중 '국가중심주의'쪽으로 연계시키는 과정이 수행되어야 한다. 영어 제시문 (사)의 해독, [문제 1]의 입장과의 논리적인 연계, 추가제시문 (아)의 문제점 파악 및 해결방안 모색 등, 일련의 과정이 단계별로 정확히 진행되어야만 올바른 기술을 할 수 있는 종합적인 적용-추론 능력을 측정하고자 한 것이다. 단, 영어 지문은 평이하고 쉬운 어휘 및 문장으로 구성하고, 혼란의 여지가 있는 어휘나 표현에는 주석처리를 하여 영어의 내용 파악을 위한 과정이 논리적 연계에 지나치게 부담되지 않도록 하였다.

[문제 3 (인문계)]의 번역문

케냐 작가인 씨옹오는 아프리카의 작가들이 영어가 아닌 그들의 모국어로 작품 활동을 해야 한다고 말한다. 그는 언어라는 것이 커뮤니케이션의 수단일 뿐만 아니라 한 민족의 문화, 이념과 역사까지도 담고 있다고 생각한다. 즉, 언어는 곧 너의 일부이며, 네가 세상과 네 자신을 바라보는 시선까지도 형성하는 것이다. 문제는, 많은 아프리카인들이 모국어를 사용하면서 자라지만 교육은 영어로 받는다는 점이다. 그 결과, 너는 서구인의 시각으로 너 자신을 보게 되어, 너의 민족이나 문화는 너에게 하나의 부끄러움으로까지 남게 된다.

나이지리아 작가인 치누아 아체베는 영어를 국제공통어로 인정하고 받아들인다. 그는 영어가 세상 곳곳과 닿을 수 있는 유일한 언어라고 생각하면서, 작품 활동도 영어를 사용한다. 만약 그가 그의 토착어인 이그보를 사용한다면, 나이지리아인만 알아볼 수 있는 글을 쓰게 된다는 것이다. 아체베가 배우고 싶은 수십 개의 아프리카 토착 언어가 있지만, 그 모두를 습득하는 일은 가능하지 않다는 것이다. 또한, 그는 토착 언어를 사용해서는 전 세계 독자들에게 남을 문학작품으로 다가갈 수는 없다고 믿는다. 글로벌 통용을 위해서, 이러한 토착 언어들은 어쩔 수 없이 주요 언어인 영어에 자리를 내줘야만 한다는 것이다.

[문제 3] (사회계)

[문제 3 (사회계)]은 사회의 유동성에 따라 기업의 투자유형에 따른 성과의 변화를 보여준다. [문제 1]에서 제시된 국제 사회를 바라보는 입장과는 동떨어진 기업의 투자의 특성을 근거로 판데믹이라는 특수한 상황에 적절한 입장을 추론할 수 있는 능력을 평가한다. 먼저 그래프의 요지는 사회의 유동성에 따라 기업 내적투자자와 외적 투자에 따른 효율성의 차이를 보여준다. 이 문제에 대한 답안은 [문제 1]에서 '세계시민주의'와 '자국중심주의' 라는 핵심어를 찾았음을 전제로 한다. 즉 다음과 같은 여러 가지 과정이 적절히, 그리고 유기적으로 진행되어야 이 문항의 정답 작성이 가능하다. 첫째, <그림>에 나타난 H 기업의 투자유형에 대한 정확한 특성 파악을 통해 기업 내적투자자가 '자국중심주의'와 기업 외적투자자가 '세계시민주의'와 맥락을 같이 한다는 점을 명확하게 추론할 수 있어야 한다. 둘째, 세계적 대유행이 <그림>에 나타난 사회적 혼란기와 관련이 있음을 파악하고 '자국중심주의'가 어려운 상황을 타개하는데 효율적이라는 점을 추론할 수 있어야 한다. 수험자가 이 일련의 과정들을 정확히 연계시킬 수 있는지에 대한 능력과, 이러한 추론의 진행을 적절한 문장으로 표현할 수 있는 지에 대한 능력을 함께 보려는 것이 이 문제출제의 의도이다.

채점 기준

문항	채점요소	배점
문제1	<ul style="list-style-type: none"> • 국제사회를 바라보는 두 입장의 핵심어인 ‘세계시민주의’와 ‘국가중심주의’를 언급해야 함 • 5개 제시문들이 ‘세계시민주의’와 ‘국가중심주의’의 유형에 따라 (가), (라), (마)와 (나), (다)로 분류해야 함 • 각 제시문의 요지가 핵심어를 중심으로 요약해야 함 	210
문제2	<ul style="list-style-type: none"> • (가)에 나타난 세계시민주의의 요지를 언급해야 함 • (라)에 나타난 세계시민주의의 요지를 언급해야 함. • (가), (라)에 나타난 세계시민주의의 입장에서 (바)의 ‘국산영화 의무상영제’의 부작용을 비판해야 함 	210
문제3 (인문계)	<ul style="list-style-type: none"> • (사)에 등장하는 두 학자의 주장을 자국중심주의와 세계시민주의 입장에 올바르게 연결해야 함 • (사)에서 모국어 사용 옹호론을 펼치는 씨옹오의 주장을 자국중심주의와 연결해야 함 • (사)의 영어 사용 옹호론을 펼치는 아체베의 주장을 세계시민주의와 연결해야 함 • 세계 공용어인 영어의 확산으로 부족어나 약소국의 언어가 소멸 위기에 처해 있다는 (아)의 내용을 적절히 파악하고 요약해야 함 • 사라져가는 자국의 고유 언어와 문화를 지켜내기 위해서는 모국어로 글을 써야한다는 씨옹오의 주장을 (아)에 제시된 문제 해결을 위해 적용해야 함 • 위 과정들이 적절한 어휘선택과 논리적인 구성을 통해 가독성 있게 서술해야 함 	280
문제3 (사회계)	<ul style="list-style-type: none"> • 제시된 그래프의 정확한 해석을 통해 사회의 유동성에 따라 투자의 유형에 따른 효율성이 다름을 인지하고 기술해야 함 • <그림>을 활용하여 [문제 1]의 풀이과정에서 논의된 국제 사회를 바라보는 두 입장인 ‘세계시민주의’와 ‘국가중심주의’의 관계를 추론해야 함 • 팬데믹이라는 사회적 혼란기에는 국가중심주의가 더 효율적일 수 있다는 점을 추론해야 함 • 위 과정들을 적절한 어휘선택과 논리적인 구성을 통해 가독성 있게 서술해야 함 	280

[문제 1] 세부 채점 기준

등급	채점기준
A A+	<ul style="list-style-type: none"> • 다음과 같은 항목을 모두 포함하는 경우 <ul style="list-style-type: none"> - 5개의 제시문을 ‘세계시민주의’와 ‘국가중심주의’라는 두 입장으로 나누되, 제시문 (가, 라, 마)를 전자의 입장으로, (나, 다)를 후자의 입장으로 기술 - 각 제시문의 요약에 (가) ‘세계시민주의 / 공동의 이익 / 비차별’ (나) ‘자국의 이익 / 반 난민 정책’ (다) ‘자국 이익의 극대화 / 자국중심주의 / 자국민 보호’ (라) ‘타문화 사랑 / 세계시민 / 관용 / 존중’ (마) ‘국가가 없는 세상 / 평화 / 세계는 하나’ 등의 핵심어/유사어를 포함하여 기술한 경우
A0	<ul style="list-style-type: none"> • 위의 조건을 모두 충족하였으나 핵심어 대신 근접어를 사용한 경우, 또는 • 문장구성, 연결 등이 다소 매끄럽지 않은 경우
B B+	<ul style="list-style-type: none"> • 제시문들을 상반되는 두 유형으로 분류하고 요약했지만 ‘세계시민주의’와 ‘국가중심주의’의 개념에 대한 기술이 미흡한 경우, 또는 • 각 제시문의 요약이 미흡한 경우
B0	<ul style="list-style-type: none"> • 제시문들을 상반되는 두 유형으로 분류하고 요약했으나 ‘세계시민주의’와 ‘국가중심주의’의 구별이 적절하지 못하고 제시문들의 입장 분류 및 요약 또한 부실한 경우. (예: 제시문들 간의 분류가 부분적으로 잘못된 경우)
C	<ul style="list-style-type: none"> • 제시문 중 일부만을 요약하거나 제시문들을 상반되는 두 유형으로 분류하지 못한 경우
D	<ul style="list-style-type: none"> • 일부 문제와 관련된 내용을 서술하였으나 답과 거리가 멀고 글자 수를 현저히 채우지 못한 경우
F	<ul style="list-style-type: none"> • 문제를 전혀 파악하지 못하고 관련 없는 내용을 서술한 경우

문제 2 세부 채점 기준

등급	채점기준
A	<p>A+</p> <ul style="list-style-type: none"> • 다음과 같은 항목을 모두 포함하는 경우 <ul style="list-style-type: none"> - 활용해야하는 두 제시문인 (가), (라)의 요지가 '세계시민주의'와 연계됨을 간략히 기술되어야 함. - 추가 지문인 (바)에 나타난 '국산영화 의무상영제'의 아래와 같은 취지의 부작용이 논의되어야 함. <ul style="list-style-type: none"> ✓ 상호 관용과 존중의 정신 결여 ✓ 극장 상영 영화의 다양성 훼손으로 타문화를 접할 수 있는 기회 박탈
	<p>A</p> <ul style="list-style-type: none"> - 제시문 (가), (라)에 의거하여 '국산영화 의무상영제가 세계시민주의의 개념에 맞지 않는 점'이 기술되어야 함
A0	<ul style="list-style-type: none"> • A+ 기준이 대체로 충족되지만 다음 항목 중 하나에 해당하는 경우 <ul style="list-style-type: none"> - 핵심어를 파악하였으나 핵심어에 근접한 표현을 사용 - 문장의 표현이 다소 정확하지 못함 - 문장의 연결이 다소 매끄럽지 못함 - 실수로 인한 문법 오류 등이 드물게 나타남
B	<p>B+</p> <ul style="list-style-type: none"> • A0 기준이 대체로 충족되지만 다음 항목 중 하나에 해당하는 경우 <ul style="list-style-type: none"> - (가), (라)에 나타난 한계점 중 한 쪽만 올바르게 기술 - (가) 또는 (라)의 요지를 기술하지 않음 - (바)의 '국산영화 의무상영제'의 부작용이 분명하게 언급되지 않음 - 예시가 없고, 문장의 표현이나 연결이 매끄럽지 않음 - 어휘 사용의 실수가 가끔 나타남 - 문장의 연결이 부자연스런 연결이 가끔 나타남
	<p>B0</p> <ul style="list-style-type: none"> • B+ 기준이 대체로 충족되지만 다음 항목 중 하나에 해당하는 경우 <ul style="list-style-type: none"> - B+의 감점 요인이 2 항목 이상 포함됨 - B+의 감점 요인 중 1 항목이 심한 정도로 나타남
C	<ul style="list-style-type: none"> • (가), (라)의 요지를 정확하게 기술하지 못하고, 이로 인해 (바)의 문제점을 지적하지 못한 경우
D	<ul style="list-style-type: none"> • 관련 제시문의 내용 중 핵심 내용과 관계없는 일부만을 나열한 경우
F	<ul style="list-style-type: none"> • 문제와 전혀 상관없는 내용을 기술한 경우

문제 3] (인문계) 세부 채점 기준

등급	채점기준
A	<ul style="list-style-type: none"> • 다음과 같은 항목을 모두 포함하는 경우 <ul style="list-style-type: none"> - (사)에 등장하는 두 작가의 주장을 자국중심주의와 세계시민주의 입장에 올바르게 연결해야 함 - (사)에서 모국어 사용 옹호론을 펼치는 씨옹오의 주장을 자국중심주의와 연결해야 함 - (사)의 영어 사용 옹호론을 펼치는 아체베의 주장을 세계시민주의와 연결해야 함 - 세계 공용어인 영어의 확산으로 부족어나 약소국의 언어가 소멸 위기에 처해 있다는 제시문 (아)의 내용을 적절히 파악하고 요약해야 함 - 사라져가는 자국의 고유 언어와 문화를 지켜내기 위해서는 모국어로 글을 써야한다는 씨옹오의 주장을 (아)에 제시된 문제 해결을 위해 적절히 적용하여야 함 - 문장의 표현이 매끄러움 (예: 일관적인 형식, 적절한 어휘의 사용) - 문장의 연결과 구성이 자연스럽고 논리적임 (예: 적절한 접속사를 사용한 연결) - 주어진 자수(600자)±10%의 오차 이내로 작성
A0	<ul style="list-style-type: none"> • A+ 기준이 대체로 충족되지만 다음 항목 중 하나에 해당하는 경우 <ul style="list-style-type: none"> - 핵심어를 파악하였지만 핵심어에 근접하는 표현(예:보편성 / 특수성)을 사용 - 핵심어와 요지를 파악하였으나, 제시문(사)의 두 학자의 주장을 세계시민주의 및 자국중심주의와 적절히 연계시키지 못함 - 문장의 표현이 다소 정확하지 못함 - 문장의 연결이 다소 매끄럽지 못함 - 적절한 예시가 부족함 - 적절한 어휘 사용의 실수가 드물게 나타남 - 실수로 인한 문법 오류 등이 드물게 나타남
B	<ul style="list-style-type: none"> • A0의 기준이 대체로 충족되지만 다음 항목 중 하나에 해당하는 경우 <ul style="list-style-type: none"> - (사)에 등장하는 두 학자의 주장이 각각 자국중심주의 및 세계시민주의와 맞닿아 있다는 것을 제대로 추론하지 못함 - 약소국이 사라져가는 자국의 고유 언어와 문화를 지켜내고 그들의 정체성을 보존해 나가기 위해서는 자국중심주의적 입장에서 적절한 모국어 보호 정책을 펼칠 필요가 있다는 사실을 추론하지 못함 - 적절한 추론을 하였지만 핵심어를 적절히 사용하지 못함 - 예시가 없고, 문장의 표현이나 연결이 매끄럽지 않음 - 어휘 사용의 실수가 가끔 나타남 - 특정한 문법 오류가 여러 번 나타남
B0	<ul style="list-style-type: none"> • B+ 기준이 대체로 충족되지만 다음 항목 중 하나에 해당하는 경우 <ul style="list-style-type: none"> - B+의 감점 요인이 2항목 이상 포함됨 - B+의 감점 요인 중 1항목이 심한 정도로 나타남

등급	채점기준
C	<ul style="list-style-type: none"> • 핵심어의 일부를 사용하였으나 논리성이 결여됨, 또는 • 위에 제시된 감점 요인이 복합적으로 나타남
D	<ul style="list-style-type: none"> • 일부 관련된 내용을 서술하였으나 핵심어를 전혀 파악하지 못함, 또는 • 답안 작성을 중간에서 멈춤
F	<ul style="list-style-type: none"> • 문제와 상관없는 내용을 서술한 경우, 또는 • 답안 작성을 하지 않음

[문제 3] (사회계) 세부 채점 기준

등급	채점기준
A+	<ul style="list-style-type: none"> • 그래프의 해석과 설명을 위해 다음과 같은 내용을 모두 포함하는 경우 <ul style="list-style-type: none"> - 그래프의 해석에 있어 사회적 안정기에는 기업 외적투자가 기업 내적투자보다 상대적으로 효율적인 것을 설명한 경우 - 그래프 해석에 있어 사회적 혼란기에는 기업 내적투자가 기업 외적투자보다 상대적으로 효율적인 것을 설명한 경우 - 그래프 설명에 있어 사회적 안정기가 사회적 혼란기보다 상대적으로 효율적인 것을 설명한 경우 • 다음과 같은 추론 항목을 모두 포함해야 함. <ul style="list-style-type: none"> - 기업 외적투자가 [문제 1]에 있어 세계시민주의와 기업 내적투자가 자국중심주의와 각각 연관됨을 적절한 근거를 바탕으로 추론한 경우. - 기업 H에 빚대어 판데믹 상황에서 국제 사회가 효율적으로 대처하기 위해서는 자국중심주의가 세계시민주의보다 바람직하다는 것을 추론한 경우
A	<ul style="list-style-type: none"> • A+의 기준이 대체로 충족되지만 다음 항목 중 하나에 해당하는 경우. <ul style="list-style-type: none"> - 그래프 해석에 있어 사회적 안정기가 사회적 혼란기보다 상대적으로 효율적인 점을 설명하지 않음 - 적절한 추론을 하였지만 핵심어를 적절히 사용하지 못함 - 문장의 표현, 문장 간 연결, 논리구조가 다소 부자연스러움 - 어휘사용에 있어서의 실수 또는 문법 오류가 드물게 나타남
B+	<ul style="list-style-type: none"> • A0의 기준이 대체로 충족되지만 다음 항목 중 하나에 해당하는 경우 <ul style="list-style-type: none"> - [문제 1]과의 관련성을 유추하는데 있어 원인을 설명하지 못함 - 적절한 추론을 하였지만 핵심어를 적절히 사용하지 못함 - 예시가 없고, 문장의 표현이나 연결이 매끄럽지 않음 - 어휘 사용의 실수가 가끔 나타남 - 특정한 문법 오류가 여러 번 나타남
B	<ul style="list-style-type: none"> • B+ 기준이 대체로 충족되지만 다음 항목 중 하나에 해당하는 경우 <ul style="list-style-type: none"> - [문제 1]의 두 유형에 대한 설명과 연계/추론하지 못함 - B+의 감점 요인이 2항목 이상 포함됨 - B+의 감점 요인 중 1항목이 심한 정도로 나타남
C	<ul style="list-style-type: none"> • 그래프의 해석이나 [문제 1]의 요지는 기술 하였으나 적용 추론 모두 모호한 경우, 또는 • 위에 제시된 감점 요인이 복합적으로 나타남
D	<ul style="list-style-type: none"> • 그래프에 대한 해석을 제시하지 못하고 [문제 1]의 요지도 제시하지 못한 경우 • 일부 관련된 내용을 서술하였으나 핵심어를 전혀 파악하지 못함, 또는 • 답안 작성을 중간에서 멈춤
F	<ul style="list-style-type: none"> • 문제와 상관없는 내용을 서술한 경우, 또는 • 답안 작성을 하지 않음

IV. 2020학년도 수시모집 논술전형 논술고사

1. 토요일 오전(사회계)

문항 및 제시문

※ 다음 글을 읽고 물음에 답하시오.

(가)

뉴미디어 아트는 뉴미디어라고 불리는 새로운 매체들을 미술과 결합시킨 예술의 융복합적 형태다. 다양한 뉴미디어 기술의 발전에 따라 기존 예술을 확장시킨 디지털 아트, 컴퓨터 애니메이션, 비디오 게임, 사이버그 아트 등이 그 예이다. 뉴미디어 아트는 예술의 미적 개념을 변화시키고 있을 뿐 아니라 다양한 뉴미디어를 활용하여 시너지 효과를 낸다는 점에서 기존의 미술과 구별된다. 최근 암스테르담 패션 위크에 등장한 '홀로그램 아트 패션쇼'가 바로 융복합적 협업을 통해 생겨난 시너지를 잘 보여주는 경우다. 다양한 분야의 전문인들이 '패션과 기술의 예술적 만남'이라는 공통의 목표를 위해 힘을 합쳤고, 혁신적인 상상력과 팀워크의 결과로 새로운 영역이 구축되었기 때문이다. 디자이너, 가상현실 엔지니어, 3D 미술가, 일렉트로닉 팝 음악가, 런웨이 안무가, 건축가, 디지털기상시스템 전문가, 인문학자가 참여한 이 패션쇼는 뉴미디어 아트의 융복합 시도가 공통의 목표와 팀워크라는 두 가지 조건이 충족됐을 때 더욱 큰 시너지를 낸다는 점을 보여준다.

- 『고등학교 미술문화』 교과서 재구성

(나)

추신수, 이승엽, 이대호. 이들의 공통점은 무엇일까? 바로 투수와 타자를 모두 하다가 타격에만 집중하여 성공한 야구 선수들이라는 점이다. 투수와 타자를 모두 잘하는 것은 쉽지 않다. 우선 투수와 타자는 사용하는 근육이 다르다. 투수는 유연성을 유지하기 위해 잔 근육을 단련하는 것이 중요한데 타자는 순간적으로 폭발적인 파워를 발휘해야 하기 때문에 큰 근육을 중심으로 단련해야 한다. 근육의 사용 방법 역시 이질적이다. 투수는 강한 어깨를 바탕으로 수직적 회전이 필요한데, 타자는 어깨와 팔과 허리의 수평적 회전이 매우 중요하다. 투수가 타격에도 참여하는 경우 공을 때릴 때 손목과 손가락에 전해지는 강력한 통증이 투수로서의 생명을 크게 단축시키기도 한다. 이러한 이유로 현대 야구에서 타자와 투수를 겸업하는 경우는 거의 없다. 심지어 투수의 경우에도 선발과 중간 계투, 마무리 등으로 세분화되어 있다. 자신의 임무에 최적화되도록 능력을 전문화하는 것이 유리하기 때문이다.

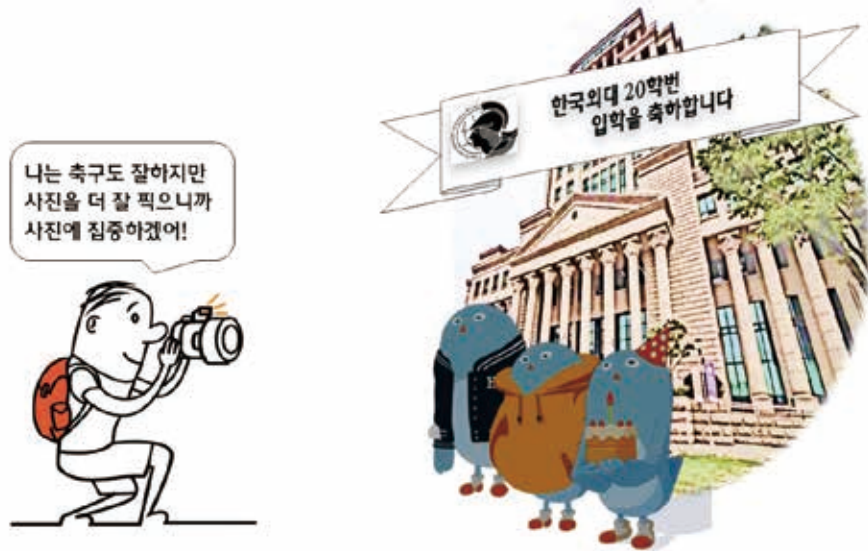
- 『고등학교 경제』 교과서 재구성

(다)

학문 영역을 넘나드는 연구가 혁신적인 성과를 낳는다는 인식이 강조되고 있다. 이는 학문의 융복합화를 통해 미래형 인재 육성이 필요하다는 시대적 담론으로 이어지고 있다. 학교 교육을 전공과목 중심의 교육에서 융복합 교육으로 변화시켜야 한다는 것이다. 이에 부응하여 학교 교육에서도 간학문적 교육과정이 강화되고 있다. 융복합 교육은 반드시 필요하다. 그러나 충실한 융복합 교육이 되기 위해서 유의해야 할 점이 있다. 융복합이 과도하게 강조되면 그 전제가 되는 기초 전공과목을 소홀히 하게 될 수 있다. 예를 들어, 공학 전공의 학생이 공학 지식이 부족한 상태에서 기술경영 과목을 수강하는 경우, 그 과목의 학업성취도가 낮아질 뿐 아니라 전공과목을 위한 시간이 부족해져 전공지식 습득을 소홀히 하게 된다. 이렇게 되면 효과적인 융복합 교육이 어려워지면서 혁신적인 문제해결 역량을 기를 수 없게 된다. 융복합 교육은 거스를 수 없는 추세이다. 미래형 인재 육성을 위해 융복합 교육을 강화하되 이러한 문제점을 고려해야 한다.

- 『고등학교 사회문화』 교과서 재구성

(라)



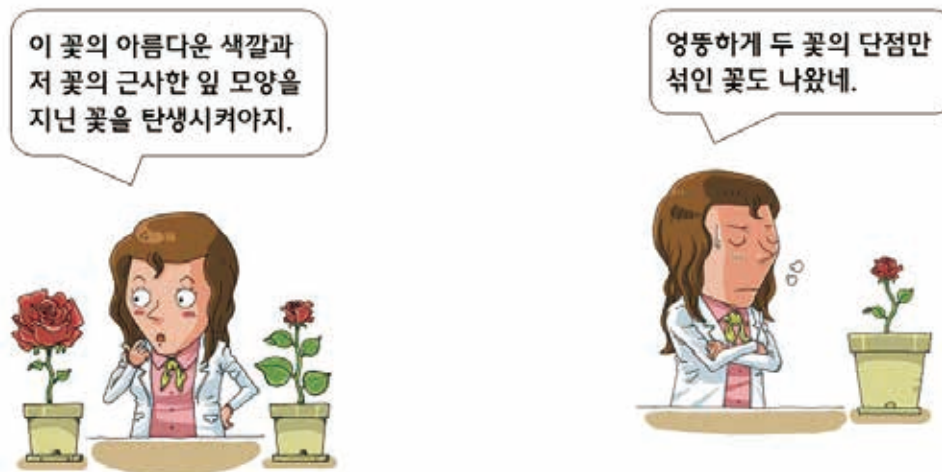
리카도는 어떤 나라가 다른 나라에 비해 두 제품 모두 더 낮은 비용을 들여 생산할 수 있다 하더라도 상대적으로 더 유리한 제품을 생산하여 무역을 하면 이익이 된다는 비교 우위론을 제시하였다. 예를 들어 축구도 잘하고 사진도 잘 찍는 학생이 있는데, 상대적으로 축구를 하는 것보다 사진을 더 잘 찍는다면 사진 찍는 일에 집중하는 것이 유리하다. 이때 이 학생은 사진 촬영에 비교 우위를 갖는다. 따라서 사진 촬영에 특화하여 전문화하는 것이 이 학생에게는 이득이 된다.

- 『고등학교 경제』 교과서 재구성

(마)

전자봉건주의(electro-feudalism)라는 표현이 있다. 중세시대에 봉건영주들이 서로 분리된 독점적인 봉건영토를 소유하였듯이, 인터넷 기술이 발전한 정보화 시대에 사람들이 자신의 관심 영역에 매몰되면서 다른 분야와의 관련성이나 통합 지식을 잃어버리는 현상을 의미한다. 우리는 쏟아지는 엄청난 정보의 홍수 속에서 전문화된 자기 관심 분야의 최근 동향을 쫓아가기에 급급하다. 인터넷 덕분에 보다 많은 정보에 쉽게 접근하면서 자기 분야에 대한 전문성을 강화할 수 있지만 자칫 사회 현상의 통합적인 관련성을 파악하지 못하면서 자신의 관점과 전문 분야만이 옳고 중요하다고 생각하게 된다. 이로 인해 어느 분야에서 사회적 문제가 발생하게 되면 다른 분야의 사람들은 이를 이해하기 어렵다. 그 결과 문제가 발생하게 된 원인이나 해결책과 관련된, 충돌하는 주장 중에서 어느 것이 옳은지 판단할 능력이 부족해진다. 우리는 협소하지 않은 전문화를 추구해야 한다.

(바)



- 『고등학교 경제』 교과서

(사)

전문화된 개별 학문들에 바탕을 둔 융복합적 접근은 인공지능의 발전에 결정적인 영향을 미치고 있다. 1956년 다트머스 회의 이후 '기호주의의 인공지능'이라는 방법론이 발전하게 된다. 이 방법론에는 철학, 수학, 논리학 등 여러 학문 분야가 도입돼 탐색, 추론 및 문제해결에 필요한 형식논리와 기호체계를 확립시켰다. 인공지능 방법론은 혁신을 거듭하여 현재에는 인간이 프로그램을 코딩하는 대신, 대략적인 열개만 잡아 두면 기계가 데이터를 통해 프로그램을 완성하는 머신러닝으로 발전하였다. 머신러닝은 신경과학의 발전과 더불어 인간의 신경세포 작동에 관한 전문적인 연구가 활성화되면서 이를 모방한 인공신경망의 탄생과 함께 시작되었다. 최근에는 인공지능의 편향된 의사결정이 문제가 되고 있다. 예를 들어 인공지능이 결정한 미인 선발대회의 우승자들은 대부분 백인이었다. 이러한 편향성을 해결하기 위해 또 다른 학문인 윤리학이 참여하여 통합적인 문제해결을 추구하고 있다. 인공지능 연구자들은 전문성에 기반을 둔 학문 간의 융복합을 통해서 혁신이 가속화된다고 말한다.

- 임영익, 「인공지능과 딥러닝」 재구성

[문제 1]

(가)~(바)는 성과를 내기 위한 두 가지 접근 방법에 관한 것이다. (가)~(바)를 두 유형으로 분류하고 요약하시오. (400자 내외, 210점)

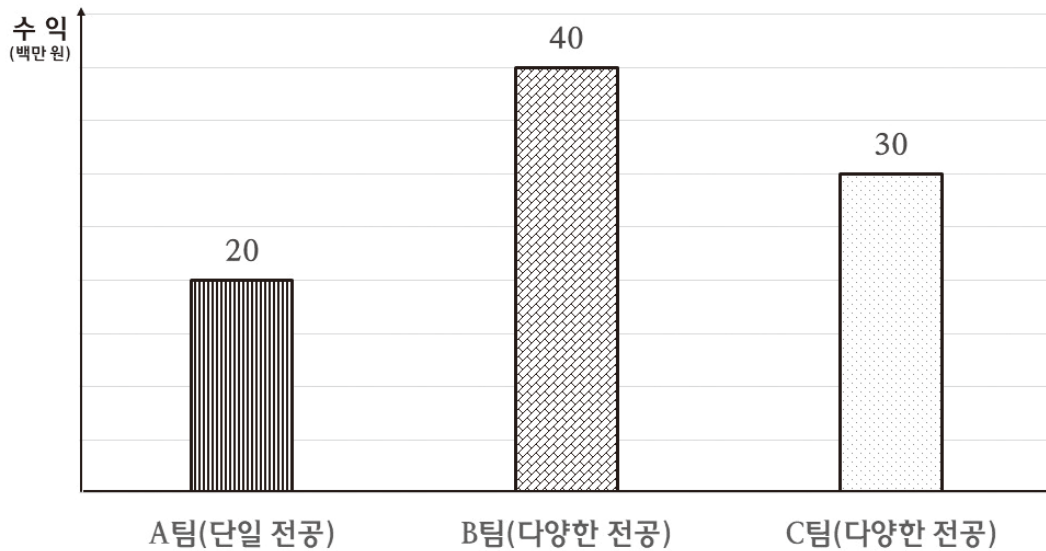
[문제 2]

(사)를 바탕으로 (다)와 (마)에 제시된 문제점을 논하시오. (500자 내외, 210점)

[문제 3]

어떤 기업에서 신입사원을 세 팀으로 나누어 팀 프로젝트를 실시했다. 경영진은 A~C팀 프로젝트 참여자의 전공 분야 다양성과 수익의 관계에 관해 아래 <그림>의 결과를 얻었다. <그림>을 해석하고, A, C팀에 비해 B팀이 가장 높은 수익을 낸 이유를 (가)와 [문제 1]에 제시된 두 가지 접근 방법을 고려하여 추론하시오. (600자 내외, 280점)

<그림> 팀 프로젝트 참여자의 전공 다양성과 수익



출제 의도 및 문항 해설

사회계열 오전시험은 세 문항으로 구성되어 있다. [문제 1]은 분류·요약, [문제 2]는 비판·평가, [문제 3]은 적용·추론의 능력을 측정한다. 논술시험 학생들의 지원전공 분야를 감안하여 사회적 현상, 미래사회 변동, 기술혁신과 관련된 내용의 제시문을 포함하였다. [문제 1]과 [문제 2]는 제시문에 대한 분류·요약과 비판·평가를 묻는 질문 형식이다. [문제 3]은 그래프에 대한 적용·추론을 제시문의 내용과 연관 지어 서술하도록 하였다. 각 문항마다 개별적인 측정 의도가 반영되어 있지만 전반적으로 여러 제시문의 핵심어, 요지 등을 종합적으로 이해하고 이를 분류, 연계하는 능력도 동시에 측정하고자 하였다. 각 문항별 출제 의도는 아래와 같다.

[문제 1]은 제시문 (가)부터 (바)까지를 읽은 후, 성과를 내기 위한 두 가지 접근 방법을 찾아내 각각의 제시문을 요약할 것을 요구하였다. 제시문에서 융복합과 전문화라는 두 가지 접근 방법을 찾아낼 수 있는지, 나아가 (가), (다), (바)는 융복합으로, (나), (라), (마)는 전문화로 구분할 수 있는지 평가하였다. 또한 여섯 개의 제시문을 핵심어를 이용해 적절하게 요약하게 함으로써 글을 압축적으로 이해할 수 있는 능력을 보고자 하였다.

[문제 2]는 제시문 (사)에서 전문화에 바탕을 둔 다양한 학문들의 참여로 문제가 해결되고 혁신이 가속화되는 긍정적인 융복합의 사례로서 인공지능의 발전을 제시하고, 제시문 (다)와 (마)에서 설명하고 있는 과도한 융복합의 강조나 협소한 전문화의 문제점을 각각 논하는 것을 의도하였다. 제시문 (사)에 비추어 제시문 (다)에서는 전문화를 결여한 융복합 교육의 문제점을 지적한다. 결국 전문화에 기반을 두지 않은 융복합으로부터는 혁신적인 문제 해결을 기대할 수 없다는 설명을 포함시켜야 한다. (마)는 지나친 전문화의 문제점에 대해서 논의한다. 정보화 시대에 사람들이 자신의 관심 영역에만 집중하고 다른 분야와의 관련성이나 통합 지식을 잃어버리는 전자봉건주의 사례를 예로 들면서, (사)에 나타난 융복합의 장점, 즉 혁신과 문제 해결의 모습이 (마)에서는 나타나지 않음을 설명해야 한다.

[문제 3]은 팀 프로젝트 참여자의 전공 다양성과 그에 따른 수익의 관계에 대한 <그림>의 결과를 해석하고, <그림>에 나타난 결과의 원인을 제시문 (가) 및 [문제 1]을 통해 파악한 두 가지 접근 방법에 근거하여 추론할 수 있는지를 평가하고자 하였다. <그림>의 가로축은 팀 프로젝트 참여자의 전공 다양성을 '단일 전공'인 A팀과 '다양한 전공'인 B, C팀으로 나누어 제시한다. [문제 1]의 두 가지 접근 방법을 고려할 때, A팀은 전문화 중심의 접근 방법에, B, C팀은 융복합 중심의 접근 방법에 해당함을 추론할 수 있다. B, C팀의 수익이 A팀에 비해 높으며 B팀의 수익이 C팀에 비해 높다는 점을 통해, 융복합 중심의 접근 방법이 전문화 중심의 접근 방법보다 더 높은 수익을 가져온 이유와 융복합 중심의 접근 방법에서도 수익의 차이를 가져오는 이유를 추론해야 함을 알 수 있다. 수험생이 주어진 <그림>에 나타난 결과를 해석하고 그것의 원인을 제시문을 통해 추론할 수 있는지 평가하고자 하였다.

채점 기준

문항	채점요소	배점
문제1	<ul style="list-style-type: none"> 성과를 내기 위한 두 가지 접근 방법인 '융복합'과 '전문화'가 반드시 언급되어야만 함 여섯 개의 제시문들이 '융복합'과 '전문화'라는 입장에서 (가), (다), (바)와 (나), (라), (마)로 분류되어야 함 각 제시문의 요지가 핵심어를 중심으로 요약되어야 함 	210
문제2	<ul style="list-style-type: none"> (사)는 혁신이 가속화되고 문제가 해결되는 융복합이 성공하기 위해서는 전문화에 바탕을 둔 다양한 학문(또는 전공)의 참여가 필수라는 것을 명시해야 함 (다)는 융복합의 한계로서, 지나친 융복합 교육의 강조로 발생한 전문화(전문성)의 결여와 융복합의 실패에 대해서 서술해야 함 (마)는 전문화의 한계로서, 과도한 전문화의 매몰로 발생한 통합적 이해 부족 및 문제해결 능력 저하에 대해서 서술해야 함 	210
문제3	<ul style="list-style-type: none"> <그림>의 '전공의 다양성'과 '수익'의 관계를 [문제 1]의 두 가지 접근 방법인 '융복합'과 '전문화'를 통해 해석하여 서술해야 함 B, C팀이 A팀에 비해 수익이 높은 이유와 B팀이 C팀에 비해 수익이 높은 이유를 (가)를 바탕으로 추론하여 서술해야 함 	280

[문제 1]

등급	채점기준	
A	A+	<ul style="list-style-type: none"> 여섯 개의 제시문을 ‘융복합(융복합적 접근)’과 ‘전문화’라는 두 가지 접근 방법으로 구분하고, (가), (다), (바)는 ‘융복합’으로, (나), (라), (마)는 ‘전문화’로 구분한 경우 각 제시문을 요약할 때, (가)에는 ‘뉴미디어 아트, 시너지’, (나)는 ‘야구선수, 특화’, (다)는 ‘융복합 교육, 과도한 강조, 전공(과목, 지식) 소홀, 문제해결 역량’, (라)는 ‘비교 우위, 사진 촬영에 특화’, (마)는 ‘전자봉건주의, 협소, 통합적 관련성’, (바)는 ‘꽃’과 같은 핵심적인 단어를 적절하게 사용한 경우 [가점 요인] A0를 충족하고 여섯 개의 제시문을 ‘융복합’과 ‘전문화’라는 두 가지 접근 방법으로 구분하되 각각, 긍정적·부정적 측면으로 추가 구분을 한 경우 문장의 표현이 매끄러움 (예: 일관적인 형식, 적절한 어휘의 사용) 문장의 연결과 구성이 자연스럽게 논리적임 (예: 불필요한 내용이 없이 반드시 있어야 할 내용과 표현으로 글을 완결함) 주어진 자수(400자)±10%의 오차 이내로 작성한 경우
	A0	<ul style="list-style-type: none"> A+ 기준이 대체로 충족되나 다음 항목 중에 해당하는 경우 <ul style="list-style-type: none"> - 문장 표현이 약간 매끄럽지 못함(실수로 인한 문법 오류 등) - 문장의 연결과 구성이 약간 자연스럽게 않음 - 주어진 자수(400자)±10%를 미약하게 준수하지 않음
B	B+	<ul style="list-style-type: none"> A0 기준이 대체로 충족되나 다음 항목 중에 해당하는 경우 <ul style="list-style-type: none"> - 상반되는 두 입장으로 분류하고 요약했으나 ‘융복합’과 ‘전문화’라는 구분이 구체적이고 정확하게 표면화되지 않은 경우(예: ‘전문화’의 유사어: 특화, 전문성) - 각 제시문의 요약이 부실한 경우 - 어휘 사용의 실수가 가끔 나타남 - 특정 문법 오류가 여러 번 나타남 - 문장의 연결이 부자연스런 경우가 가끔 나타남
	B0	<ul style="list-style-type: none"> B0 기준이 대체로 충족되나 다음 항목 중에 해당하는 경우 <ul style="list-style-type: none"> - 제시문을 상반되는 두 입장으로 분류하고 요약했으나 제시문들 간의 분류가 부분적으로 잘못된 경우 - B+의 감점 요인이 2 항목 이상 포함됨 - B+의 감점 요인 중 1 항목이 심한 정도로 나타남
C	<ul style="list-style-type: none"> 제시문 중 일부만을 요약하거나 제시문들을 상반되는 두 입장으로 분류하지 못한 경우 	
D	<ul style="list-style-type: none"> 일부 문제와 관련된 내용을 서술하였으나 답과 거리가 멀고 글자 수를 현저히 채우지 못한 경우 	
F	<ul style="list-style-type: none"> 문제를 전혀 파악하지 못하고 관련 없는 내용을 서술한 경우 	

[문제 2]

등급		채점기준
A	A+	<ul style="list-style-type: none"> • (사)의 인공지능 발전 사례를 통해 전문화(또는 전문성)에 기반을 둔 다양한 학문 간의 융복합이 혁신과 문제 해결을 가능하게 한다는 내용을 설명 • (다)의 경우 지나친 융복합의 강조로 전문화가 약화되고 이것이 융복합 교육의 실패로 연결됨을 서술. 결과적으로 혁신적 문제해결 역량을 기를 수 없게 됨을 설명 • (마)의 경우 협소한(또는 과도한) 전문화로 인해 발생하는 문제, 즉 다른 분야에 대한 이해 부족과 통합적 관련성 파악 부족으로 발생하는 문제해결 능력 저하에 대해서 서술
	A0	<ul style="list-style-type: none"> • A+ 기준이 대체로 충족되나 다음 항목 중에 해당하는 경우 <ul style="list-style-type: none"> - (사)의 사례에 대한 이해가 완전하지 않거나 (다), (마) 글의 세부사항을 온전히 서술하지 못한 경우 - 핵심어를 파악했지만 핵심어에 근접한 표현을 사용 - 문장의 표현이 다소 정확하지 못함 - 문장의 연결이 다소 매끄럽지 못함 - 실수로 인한 문법 오류 등이 드물게 나타남
B	B+	<ul style="list-style-type: none"> • A0 기준이 대체로 충족되나 다음 항목 중에 두 가지에 해당하는 경우 <ul style="list-style-type: none"> - (사) 관련, 전문화에 기반을 둔 융복합의 장점으로 ① 혁신과 ② 문제해결의 요소 중 한 가지를 빠트린 경우 - (다) 관련, ① 과도한 융복합 교육의 강조로 발생하는 전문화의 약화, ② 이로 인한 융복합 교육의 실패와 ③ 결과적으로 혁신적 문제해결 역량이 저하. 이 내용 중 한 가지를 빠트린 경우 - (마) 관련, ① 협소한 전문화로부터 발생하는 폐해로 ② 다른 분야에 대한 이해 부족, ② 통합적 관련성 파악 부족, 그리고 ③ 문제 해결 능력 저하. 이 내용 중 한 가지를 빠트린 경우 - 어휘 사용의 실수가 가끔 나타남 - 문장의 연결이 부자연스러운 경우가 가끔 나타남
	B0	<ul style="list-style-type: none"> • B+ 기준이 대체로 충족되나 다음 항목 중에 해당하는 경우 <ul style="list-style-type: none"> - B+의 감점 요인이 3 항목 이상 포함됨 - B+의 감점 요인 중 1 항목이 심한 정도로 나타남
C	<ul style="list-style-type: none"> • (사)의 요지를 제대로 기술하지 못하고 그 관점에 비추어 (다)와 (마)의 문제점을 제대로 설명하지 못한 경우 • B+ 기준에서 다음 항목 중에 해당하는 경우 <ul style="list-style-type: none"> - B+의 감점 요인 중 4 항목 이상 포함됨 - B+의 감점 요인 중 2 항목이 심한 정도로 나타남 	
D	<ul style="list-style-type: none"> • (사), (다), (마)의 내용 중 핵심과 관련 없는 일부만을 나열한 경우 • 글자 수를 현저히 채우지 못하거나 제한된 글자 수를 넘기는 경우 	
F	<ul style="list-style-type: none"> • 문제와 전혀 상관없는 내용을 작성한 경우 	

[문제 3]

등급	채점기준
A	<ul style="list-style-type: none"> • <그림> 해석에서, ‘다양한 전공’의 참여자로 이루어진 B, C팀이 ‘단일 전공’으로 이루어진 A팀에 비해 더 높은 수익을 냈다는 것을 파악하여 서술 • <그림> 해석에서, 동일하게 ‘다양한 전공’의 참여자로 이루어졌음에도 B팀의 수익이 C팀에 비해 높았다는 것을 파악하여 서술하고, 이를 통해 전공의 다양성 외에 또 다른 요인이 있었을 것임을 추론하여 서술 • ‘다양한 전공’의 참여자로 구성된 B, C팀은 [문제 1]에 제시된 두 가지 접근 방법 중 ‘융복합’에, ‘단일 전공’의 참여자로 구성된 A팀은 [문제 1]에서 제시된 두 가지 접근 방법 중 ‘전문화’에 대응함을 추론하여 서술 • (가)의 뉴미디어 아트는 융복합적 협업을 통해 시너지가 발생한 경우이며, 이러한 시너지는 다양한 분야의 전문인들이 공통의 목표와 팀워크라는 조건이 충족된 상태에서 협업했기 때문임을 파악하여 서술 • B, C팀이 A팀에 비해 수익이 높았던 것은 ‘팀 프로젝트’의 성격상 B, C팀에서 융복합적 시너지가 발생했기 때문임을 추론하여 서술 • 동일하게 ‘다양한 전공’임에도 B팀과 C팀의 수익이 달랐던 것은 B팀과 C팀에서의 시너지 발생에 차이가 있었기 때문이며, 이는 시너지 발생 조건인 전문인들 사이의 공통의 목표와 팀워크에서의 차이가 있었기 때문일 것임을 추론하여 서술
A0	<ul style="list-style-type: none"> • A+ 기준이 대체로 충족되나 다음 항목 중에 해당하는 경우 <ul style="list-style-type: none"> - 핵심 내용을 파악하였지만 다소 부족한 표현을 사용한 경우 - 문장의 표현이 다소 정확하지 못한 경우 - 문장의 연결이 다소 매끄럽지 못한 경우 - 적절한 어휘 사용의 실수가 드물게 나타나는 경우 - 실수로 인한 문법 오류가 드물게 나타나는 경우
B	<ul style="list-style-type: none"> • A+ 기준이 대체로 충족되나 다음 항목 중 하나에 해당하는 경우 <ul style="list-style-type: none"> - 해당 프로젝트가 팀 프로젝트였기 때문에 융복합적 시너지가 발생할 조건에 부합했다는 것을 파악하지 못한 경우 - C팀에서도 융복합적 시너지가 발생했음을 파악하지 못한 경우 - B팀과 C팀의 수익이 다른 것을 통해 ‘전공 다양성’ 외에 다른 요인이 있었음을 서술하지 못한 경우 • B, C팀이 [문제 1]에 제시된 두 가지 접근 방법 중 ‘융복합’에, A팀이 [문제 1]에 제시된 두 가지 접근 방법 중 ‘전문화’에 대응함을 서술하지 못한 경우 • (가)를 통해 융복합적 시너지가 전문인들 사이의 공통의 목표와 팀워크라는 조건이 충족됐을 때 발생하는 것임을 파악하여 서술하지 못한 경우 • B팀의 수익이 C팀에 비해 높은 것은 융복합적 시너지의 차이 때문임을 서술하지 못한 경우
B0	<ul style="list-style-type: none"> • B+ 기준이 대체로 충족되나 다음 항목 중에 해당하는 경우 <ul style="list-style-type: none"> - B+의 감점 요인이 2 항목 이상 포함된 경우 - B+의 감점 요인 중 1 항목이 심한 정도로 나타난 경우

등급	채점기준
C	<ul style="list-style-type: none"> • <그림>을 잘못 해석한 경우 • 핵심 내용의 일부를 사용하였으나 논리적인 추론이 결여된 경우
D	<ul style="list-style-type: none"> • 일부 관련된 내용을 서술하였으나 핵심 내용을 전혀 파악하지 못한 경우 • 답안 작성을 중간에서 멈춘 경우
F	<ul style="list-style-type: none"> • 문제와 상관없는 내용을 서술한 경우 • 답안 작성을 하지 않은 경우

IV. 2020학년도 수시모집 논술전형 논술고사

2. 토요일 오후(사회계)

문항 및 제시문

※ 다음 글을 읽고 물음에 답하시오.

(가)



(나)


“어이가 없네?”라는 유행어를 낳은 영화 <베테랑>은 ‘갑질’에 대한 우리 사회의 관심과 분노를 확인시켜 주었다. ‘라면 상무 사건’, ‘땅콩 회항 사건’ 등 현실에도 비일비재한 갑질 현상과 관련해 주목할 만한 사실은 당사자들이 자신들의 행동이 정당하다고 여겼다는 점이다. 즉, 그들은 아무 죄책감 없이 매우 일상적이고 자연스럽게 타인을 모욕하고 공격하였으며, 공동체적 인간에게 기대되는 행동 양식을 거의 따르지 않았다. 심리학에서는 이러한 행동 양상을 ‘자기애성 성격장애’로 설명한다. 이러한 성격장애를 가진 사람은 왜곡된 자기에 때문에 스스로의 성취와 능력을 과장하며, 타인으로부터 특별한 취급을 받아야 한다고 생각한다. 더욱 우려스러운 것은, 이러한 유형의 인물은 타인에 대한 공감 능력이 없어 타인을 이해하고 배려하려는 마음을 가지지 못할뿐더러 자신의 목적을 달성하기 위해 타인을 서슴없이 착취하기도 한다. 따라서 자기애성 성격장애자는 더불어 사는 삶을 영위하기 어렵다.

- 이세라, 「“너무” 특별한 사람들」 재구성

(다)

HUFS신문

2019년 11월 23일 (토)
기획 01면

오늘의 단상	우리 동네 구자명 씨	
이타적인 삶? 왠지 슬픈 밤	고정희	
<p>가족을 위해 헌신했던 기리기 아빠가 고시원에서 죽은 채 발견되었다. 연락을 받고 도착한 유족은 가족의 더 나은 삶을 위해 기꺼이 자신을 희생했던 고인을 보고 오열했다. 평소 그를 잘 알던 이웃주민은 "가족만 알고 자신은 돌보지 못했던, 한없이 이타적이었던 그의 삶을 떠올려 보면 착잡한 마음이 든다"라고 말했다. '우리 동네 구자명 씨'라는 시가 떠오른다. 구자명 씨처럼 가족의 안식을 받쳐 들고 스스로를 헌신했던 한 존재. 그가 사랑하는 가족을 떠난 슬픈 밤이다.</p>	<p>맞벌이 부부 우리 동네 구자명 씨 일곱 달 아기 엄마 구자명 씨는 출근 버스에 오르기가 무섭게 아침 햇살 속에서 즐기 시작한다 경기도 안산에서 서울 여의도까지 경적 소리에도 아랑곳없이 옆으로 앞으로 꾸벅꾸벅 존다 차창 밖으로 사계절이 흐르고 진달래 피고 밤꽃 흐드러져도 꼭 부처님처럼 즐기고 있는 구자명 씨, 그래 저 심 분은 간밤 아기에게 젖 물린 시간이고 또 저 심 분은 간밤 시어머니 약시중 든 시간이고</p>	<p>그래그래 저 심 분은 새벽녘 만취해서 돌아온 남편을 위하여 버린 시간일 거야 고단한 하루의 시작과 끝에서 잠 속에 흔들리는 팬지꽃 아픔 식탁에 놓인 안개꽃 멍에 그러나 부업문이 여달기는 지붕마다 여자가 받쳐 든 한 식구의 안식이 아무도 모르게 죽음의 잠을 향하여 거부의 화살을 당기고 있다</p>
김동연 기자		

(라)

기업의 지나친 자기애는 사회 구성원에게 부정적인 영향을 미치기도 한다. 영화 <에린 브로코비치>에서 이러한 면모를 찾아볼 수 있다. 이 영화는 우리나라에 징벌적 손해배상제도가 도입되는 과정에서 자주 등장했던 유명한 실제 사건을 다루고 있다. 법률 사무소에 근무하는 브로코비치는 캘리포니아에 있는 P회사의 서류를 정리하다가 주민들의 의료 기록이 회사의 부동산 매입 서류와 함께 있는 것을 이상하게 여겨 조사에 나선다. 주민들을 인터뷰한 결과 P사는 주민들의 의료비를 대고 있었고, 주민들은 P사가 선의로 자신들을 돕는다고 생각하고 고마워하고 있었다. 하지만 이를 석연치 않게 여긴 브로코비치가 조사를 벌인 끝에 P사가 지하수를 오염시킨 증거가 발견된다. 이 회사가 부식 방지제로 쓰던 유해 물질이 주민이 앓는 질병의 원인이 되고 있었던 것이다. 이 유해 물질 때문에 만성 두통과 잦은 코피를 시작으로 호흡기와 간 질환이 유발되었고, 뼈가 물러지고 불임과 심장마비가 일어났다는 것이 밝혀졌다. 브로코비치는 주민을 한 사람씩 설득한 끝에 원고 634명을 모아 집단소송을 시작한다. 그리고 4년 후인 1996년 P사로부터 합의금으로 3억 3,300만 달러(약 3,717억 원)를 받아낸다. 이 사례는 자기애에 매몰되어 비윤리적으로 이윤만을 추구하는 기업의 사회적 폐해를 잘 보여주고 있다.

- 언론 보도 재구성

(마)

사회에 기여하는 기업의 역할을 ‘기업의 사회적 책임’이라고 한다. 기업의 사회적 책임은 전 세계적으로 강조되는 추세이며 그 의미와 범위도 넓어지고 있다. 기업의 사회적 책임이 단순히 사회에서 필요로 하는 재화와 용역을 생산하고 수익을 창출하는 회사 내 투자의 좁은 의미를 넘어 환경보호, 소비자 권익, 사회공헌 활동 등으로 확장되고 있다. 이러한 사회적 책임은 종래의 이윤 추구만이 아닌 자발적으로 사회발전을 위해 공헌하는 기업의 이타적인 행동으로 이어진다. 그리고 소비자들은 이러한 기업에 대해서 높은 신뢰를 보낸다.

대표적인 예로 신발회사 H사를 들 수 있다. 창립자는 아르헨티나를 여행하던 중 신게 된 민속 신발의 편안한 착용감과 매력에서 영감을 받아 신발을 만들었다. 한 켤레의 신발이 팔릴 때마다 한 켤레를 가난과 질병에 고통받는 맨발의 어린이들에게 되돌려주고자 결심했다. 현재 이 신발은 전 세계에서 유행하고 있으며, 우리나라에서도 선풍적인 인기를 끌고 있다. 이러한 사례는 기업이 이타심에 기반한 사회적 책임을 통해 어떻게 수익을 창출할 수 있는지 보여준다. 기업이 사회와 공존하는 사업 모델을 구현할 때 기업의 좋은 이미지에 대한 소비자의 신뢰가 축적되면서 기업의 장기적인 성장기반이 마련되는 것이다. 현대 기업경영에서 지속가능성을 중요하게 여기는 이유이기도 하다.

- 『고등학교 경제』 교과서 재구성

(바)

자신을 향한 사랑과 타인을 향한 사랑이 양립할 수 없다는 믿음은 은연중에 퍼져 있는 상투적인 믿음 중 하나이다. 그러나 ‘자기준거적 이타심’을 설파하는 학자들에 따르면, 자기애를 가졌을 때에만 타인에 대한 진정한 배려가 생겨나고 이타적 행동 역시 가능해진다고 한다. 이타심이란 단어를 들었을 때 제일 먼저 연상되는 것 중 하나가 자기희생인데, 이타심이 자기희생을 전제로 한다는 통념 역시 그릇된 것이다. 사심 없이 이타적이기만 한 개인은 존재할 수 없기 때문이다. 자기의 기본적인 필요를 잘 돌보지 못하면 자신을 잃어버리게 되어 이타심을 가질 수도 없다. 대신 우리가 추구해야 할 윤리적 삶은 자기애를 지녔으면서도 자기만을 생각하지 않는 자아로부터 출발해야 한다.

자기애를 지니는 것이 우리 사회에서 왜 중요한가. 자기애를 가진 사람은 자신을 객관적으로 보며 있는 그대로의 자신을 받아들인다. 자신의 실수로부터 배우고, 있는 그대로의 자신을 받아들이는 과정에서 성장하며 자신을 더욱 소중하게 여기게 된다. 그리고 진정한 자기애를 지닌 사람은 자신이 소중한 만큼 타인도 소중하다고 생각한다. 이러한 공감 능력이 요새 우리 사회에서 많이 사라져 가고 있어 심각한 문제가 되고 있다. 타인의 아픔에 공감하기보다 혐오의 언어로 분노를 표출하는 경우가 늘어나고 있다. 공감 능력을 회복하기 위해서는 배려와 존중이 필수적인데 이는 자기애를 가진 사람만이 획득할 수 있는 자질이다. 이러한 의미에서 이타심은 확장된 자기애라고도 정의할 수 있다.

- Li Jing, 『Self-Love and Morality: Beyond Egoism and Altruism』 재구성

[문제 1]

(가)~(마)는 상이한 두 가지의 심리에 관한 글이다. (가)~(마)를 두 유형으로 분류하고 요약하시오. (400자 내외, 210점)

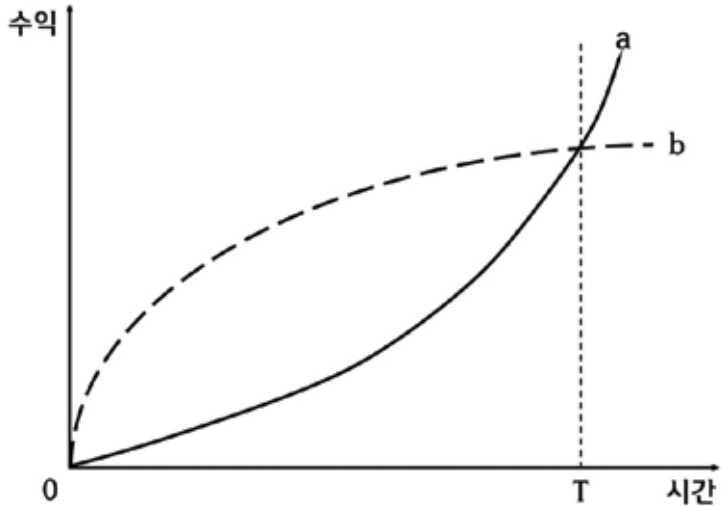
[문제 2]

(바)를 바탕으로 (나)와 (다)에 나타난 문제점을 논하시오. (500자 내외, 210점)

[문제 3]

아래 <그림>은 시간에 따른 A회사의 수익 변화를 보여주고 있다. <그림>을 해석한 후, (마)를 근거로 a와 b의 수익 변화가 다르게 나타나는 이유를 추론하시오. (600자 내외, 280점)

<그림> A회사의 시간에 따른 수익 변화



a: 회사 내 투자와 사회적 투자를 모두 했을 경우
 b: 회사 내 투자만 했을 경우
 (단, a와 b의 총 투자액은 동일)

출제 의도 및 문항 해설

사회계열 오후 시험은 세 문항으로 구성되어 있다. [문제 1]은 분류·요약, [문제 2]는 비판·평가, [문제 3]은 적용·추론의 능력을 측정한다. 논술시험 학생들의 지원전공 분야를 감안하여 기업의 사회적 책임 및 징벌적 손해배상과 관련된 내용의 제시문을 포함하였다. [문제 1]과 [문제 2]는 제시문에 대한 분류·요약과 비판·평가를 묻는 질문이다. [문제 3]은 그래프에 대한 적용·추론을 제시문의 내용과 연관 지어 서술하도록 하였다. 각 문항마다 개별적인 측정 의도가 반영되어 있지만 전반적으로 여러 제시문의 핵심어, 요지 등을 종합적으로 이해하고 이를 분류, 연계하는 능력도 동시에 측정하고자 하였다. 각 문항별 출제 의도는 아래와 같다.

[문제 1]은 제시문 (가)부터 (마)까지를 읽은 후, 상이한 두 가지의 심리에 따라 제시문들을 구분하고 각 제시문을 요약할 것을 요구하였다. 제시문에서 자기애와 이타심이란 두 가지 입장을 읽어낼 수 있는지, 나아가 (가), (나), (라)는 자기애로, (다), (마)는 이타심으로 구분할 수 있는지 평가하였다. 추가하여 각각의 개념에서 모두 긍정적 측면과 부정적 측면이 있음을 파악하는지 평가하였다. 또한, 다섯 개의 제시문을 각각 요약하게 함으로써 핵심어를 이용한 요약 능력도 보고자 하였다.

[문제 2]는 '자기준거적 이타심'에 관한 글인 (바)를 이해하고, 이를 바탕으로 (나)와 (다)에 나타난 문제점을 논하는 문제이다. 이 문제를 통해 대학수학능력의 기초가 되는 비판 및 평가 능력을 측정하고자 하였다. (바)는 진정한 자기애란 자신을 객관적으로 보고, 있는 그대로의 나를 받아들이며, 자신이 소중한 만큼 타인도 소중한 깨달을 때 공감 능력이 생겨나고 진정한 이타심이 가능함을 역설하고 있다. 이러한 (바)의 관점에서 (나)의 자기애성 성격장애자의 왜곡된 자기애와 공감 능력 부재라는 문제를 밝히고, (다)에서 지나친 이타심으로 희생되는 개인의 문제를 논함으로써, 지나친 자기애와 이타심의 폐해를 정확히 짚어내는지 평가하고자 하였다.

[문제 3]은 한 회사의 두 가지 투자 형태에 따른 이익 변화를 보여주고 있다. 다른 형태의 두 그래프를 명확하게 해석하고 (마)를 바탕으로 변화의 원인을 추론할 수 있는 능력을 평가하고자 하였다. 그래프에는 T시점을 기준으로 두 그래프 간의 이익이 교차하게 된다. 회사 내 투자만 했을 경우와 회사 내 투자와 사회적 투자를 병행했을 때의 수익 변화를 통해 단기적 그리고 장기적 관점에서 이익에 차이가 있음을 인지하고 서술하여야 한다. 특히 시간에 따른 기울기 변화(이익률)를 인지하고 장기적으로 봤을 때 회사 내 투자와 사회적 투자를 병행하는 것이 바람직함을 해석할 수 있어야 한다. 또한 이익 변화의 요인을 (마)를 바탕으로 추론할 수 있어야 한다.

채점 기준

문항	채점요소	배점
문제1	<ul style="list-style-type: none"> • 심리에 관한 두 가지 유형을 “자애심”과 “이타심”으로 분류하고, 다섯 개의 제시문들이 자애심과 이타심이란 기준에 맞춰 분류되어야 함 • 각 제시문의 요지가 핵심어를 중심으로 요약되어야 함 	210
문제2	<ul style="list-style-type: none"> • (바)의 내용이 (나), (다)의 문제점을 비판·평가하는데 적절히 사용되고 있어야 함 • (나)에서 자기애성 성격장애자의 문제점이 왜곡된 자기애와 공감능력 부재라는 점을 서술해야 함 • (다)의 문제점이 자기애에 기반을 두지 않은 맹목적 이타심으로 개인이 희생되고 있다는 점임을 서술해야 함 	210
문제3	<ul style="list-style-type: none"> • 그래프의 정확한 해석이 포함되어야 함 • 그래프와 (마)의 연관성을 서술하여야 함 • (마)를 이용하여 수익의 변화요인을 정확하게 추론 되어야 함 	280

[문제 1]

등급	채점기준
A	<ul style="list-style-type: none"> • 다섯 개의 제시문을 ‘자기애’와 ‘이타심’이란 두 유형으로 구분하고, (가), (나), (라)는 전자로, (다),(마)는 후자로 구분한 경우 • 이와 더불어 각 제시문의 요약에 (가) 자신의 모습에 대한 사랑, (나) 자기애성 성격장애, (라) 기업의 비윤리적 이윤 추구, (다) 가족을 위한 이타적인 헌신, (마) 사회적 책임과 이타적 행동 등의 핵심어를 포함하여 기술한 경우 • [가점 요인] A0를 충족하고 다섯 개의 제시문을 ‘자기애’와 ‘이타심’이란 두 유형으로 구분하되 <ul style="list-style-type: none"> - 각각의 개념에서 모두 긍정적 측면과 부정적 측면이 있음을 추가적으로 서술한 경우
	<ul style="list-style-type: none"> • A+ 기준이 대체로 충족되나 다음 항목 중에 해당하는 경우 <ul style="list-style-type: none"> - 핵심어(자기애, 이타심) 대신 유사어를 사용함 - 문장구성 등이 매끄럽지 못함 - 문장의 연결이 다소 매끄럽지 못함 - 실수로 인한 문법 오류 등이 드물게 나타남
B	<ul style="list-style-type: none"> • A0 기준이 대체로 충족되나 다음 항목 중에 해당하는 경우 <ul style="list-style-type: none"> - 두 유형으로 분류하고 요약했으나 ‘자기애’와 ‘이타심’에 대한 기술이 미흡함 - 각 제시문의 요약이 부실함 - 어휘 사용의 실수가 가끔 나타남 - 특정 문법 오류가 여러 번 나타남 - 문장의 연결이 부자연스런 연결이 가끔 나타남
	<ul style="list-style-type: none"> • B0 기준이 대체로 충족되나 다음 항목 중에 해당하는 경우 <ul style="list-style-type: none"> - 제시문을 두 유형으로 분류하고 요약했으나 ‘자기애’와 ‘이타심’의 구별이 완벽하지 못하고 제시문들의 입장 분류 및 요약이 부실함 - B+의 감점 요인이 2 항목 이상 포함됨 - B+의 감점 요인 중 1 항목이 심한 정도로 나타남
C	<ul style="list-style-type: none"> • 제시문 중 일부만을 요약한 경우
D	<ul style="list-style-type: none"> • 일부 문제와 관련된 내용을 서술하였으나 답과 거리가 멀고 글자 수를 현저히 채우지 못한 경우
F	<ul style="list-style-type: none"> • 문제를 전혀 파악하지 못하고 관련 없는 내용을 서술한 경우

[문제 2]

등급	채점기준
A+	<ul style="list-style-type: none"> • (나)의 자기애성 성격장애자는 왜곡된 자기애를 지녀 자신의 성취를 과장하고 타인에 대한 공감 능력을 결여해 타인을 착취하며, 그 결과로 더불어 사는 삶을 살 수 없는 문제가 있음을 밝혀야 함 • (다)는 자기애에 기반을 두지 않은 맹목적 이타심 때문에 개인이 희생된다는 문제점을 밝혀야 함. 기러기 아빠는 가족을 위해 헌신했지만 자기를 돌보지 않아 외로운 죽음을 맞았고, 구자명 씨는 식구의 안식을 떠받들며 고단한 하루 속에 자신을 잃어가고 있음을 서술해야 함 • 이러한 문제를 (바)의 중심내용인 진정한 자기애(자신을 객관적으로 보고 받아들이며 자신만큼 타인도 소중함을 아는 것, 자신을 돌보는 것), 자기애에 기반을 둔 이타심(‘자기준거적 이타심’), 타인에 대한 배려와 존중을 바탕으로 한 공감 능력, 자기애를 지녔지만 자기만 생각하지 않는 자아로부터 출발하는 윤리적 삶 등과 적절히 연결 지어 상술해야 함
A0	<ul style="list-style-type: none"> • A+ 기준이 대체로 충족되나 다음 항목 중에 해당하는 경우 <ul style="list-style-type: none"> - (바)의 자기애에 대한 이해가 완전하지 않거나 (나), (마) 글의 세부사항을 온전히 서술하지 못함 - 핵심어를 파악하였지만 핵심어에 근접한 표현을 사용함 - 문장의 표현이 다소 정확하지 못함 - 문장의 연결이 다소 매끄럽지 못함 - 실수로 인한 문법 오류 등이 드물게 나타남
B+	<ul style="list-style-type: none"> • A0 기준이 대체로 충족되나 다음 항목 중에 해당하는 경우 <ul style="list-style-type: none"> - 진정한 자기애, 왜곡된 자기애, 공감능력, 자기애에 기반을 두지 않은 이타심이라는 핵심 요소 중 한두 가지를 빠트림 - 문장의 표현이나 연결이 매끄럽지 않음 - 어휘 사용의 실수가 가끔 나타남 - 문장의 연결이 부자연스런 경우가 가끔 나타남
B0	<ul style="list-style-type: none"> • B+ 기준이 대체로 충족되나 다음 항목 중에 해당하는 경우 <ul style="list-style-type: none"> - B+의 감점 요인이 2 항목 이상 포함됨 - B+의 감점 요인 중 1 항목이 심한 정도로 나타남
C	<ul style="list-style-type: none"> • 제시문 (바)의 요지를 제대로 기술하지 못하고 그 내용을 활용하여 (나)와 (다)의 문제점을 밝히지 못한 경우
D	<ul style="list-style-type: none"> • (나), (다), (바)의 내용 중 핵심과 관계없는 일부만을 나열한 경우 • 글자 수를 현저히 채우지 못한 경우
F	<ul style="list-style-type: none"> • 문제와 전혀 상관없는 내용을 기술한 경우

[문제 3]

등급	채점기준
A	<ul style="list-style-type: none"> • 그래프를 명확히 해석 <ul style="list-style-type: none"> - T시점 이전에는 b의 수익이 a보다 많지만 T시점을 지나면서 a의 수익이 b보다 높아짐 - 시간에 따른 기울기의 변화가 서로 다른 것을 기술 (b의 기울기(수익률)는 시간이 지날수록 낮아지고 a의 기울기(수익률)는 시간이 지날수록 높아짐) - 장기적인 관점에서 b가 a보다 효율적인 방법임을 기술 • (마)를 근거로 a와 b의 수익 변화가 나타난 이유를 추론 <ul style="list-style-type: none"> - a의 근거: 소비자의 신뢰 구축으로 장기적인 성장기반(지속가능성)이 마련 - b의 근거: 재화와 용역을 통한 수익창출(회사 내 투자)이 소비자의 신뢰 형성으로 이어지지 않음 • 문장표현이 매끄러움 • 문장의 연결과 구성이 자연스럽게 논리적임 • 주어진 자수(600자) 10%의 오차 이내로 작성
	<ul style="list-style-type: none"> • A+기준이 대체로 충족되었으나 다음 항목 중에 해당되는 경우 <ul style="list-style-type: none"> - 핵심어를 파악하였으나 핵심어에 근접하는 표현을 사용함 - 문장 표현이 다소 정확하지 못함 - 문자의 연결이 다소 매끄럽지 못함 - 적절한 어휘 사용의 실수가 드물게 나타남 - 실수로 인한 문법 오류 등이 드물게 나타남
B	<ul style="list-style-type: none"> • A0기준이 대체로 충족되었으나 다음 항목 중에 해당되는 경우 <ul style="list-style-type: none"> - 기울기(이익률)에 대한 내용을 기술하지 못함 - 시간이 지날수록 이익의 변화가 생긴다는 내용을 기술하지 못함 - 장기적인 관점에서 b가 a보다 효율적인 방법이라는 것을 기술하지 못함 - a 혹은 b의 수익 변화가 나타나는 이유를 추론하지 못함
	<ul style="list-style-type: none"> • B+의 기준이 대체로 충족되나 다음 항목 중에 해당하는 경우 <ul style="list-style-type: none"> - B+의 감점 요인이 2 항목 이상 포함됨 - B+의 감점 요인 중 1 항목이 심한 정도로 나타남
C	<ul style="list-style-type: none"> • 그래프의 해석을 하지 못한 경우 • 핵심어의 일부를 사용하였으나 논리적인 추론이 결여된 경우
D	<ul style="list-style-type: none"> • 일부 관련된 내용을 서술하였으나 핵심어를 전혀 파악하지 못한 경우 • 답안 작성을 중간에서 멈춤
F	<ul style="list-style-type: none"> • 문제와 상관없는 내용을 서술한 경우 • 답안 작성을 하지 않음

IV. 2020학년도 수시모집 논술전형 논술고사

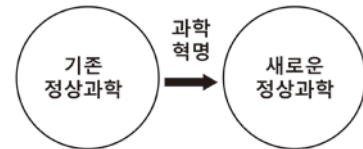
3. 일요일 오전(인문계)

문항 및 제시문

※ 다음 글을 읽고 물음에 답하시오.

(가)

패러다임이란 한 시대 사람들의 견해나 사고를 지배하고 있는 이론적 틀이나 개념의 집합체를 뜻하는 말로 과학철학자인 토마스 쿤이 새롭게 제시하여 널리 쓰이는 개념이다. 쿤은 패러다임 속에서 진행되는 연구 활동을 정상과학(normal science)이라고 했으며, 기존의 패러다임에서는 예상하지 못했던 현상을 변칙 사례라고 했다. 쿤은 정상과학이 변칙 사례를 설명해 내기도 하나, 중요한 변칙 사례가 미해결 상태로 남으면 새로운 패러다임으로의 급격한 대체 과정이 일어난다고 봤다. 이는 기존 제도로는 사회적 문제들을 해결할 수 없다는 의식이 팽배해지면 정치적 혁명이 시작되는 것과 유사하다. 과학 발전은 점진적 개량을 통해 서서히 이루어지기보다는, 혁명과 마찬가지로 하나의 패러다임이 다른 패러다임을 대체하는 방식으로 이루어진다. 이러한 의미에서 쿤은 과학에서 패러다임의 대체를 ‘과학혁명’이라 불렀다.



- 전국연합학력평가 국어영역에서 재구성

(나)

McDonald's did a great job with the coffee-flavor transition and it couldn't be done more wisely. The company got the job done literally right under the noses of its customers without anyone catching on. Here's what happened. In the last few years, alternative coffee brands and other offerings have exploded. In addition, coffee flavors in general were changing and, across the board, coffee has gotten both stronger and sweeter. In particular, younger coffee drinkers were looking for a lot more flavorful brew and various confections*, but seniors liked things just the way they were and didn't want espressos, lattes, syrups, or much of anything else except good old regular taste. So, McDonald's undertook a careful plan to slowly and consistently month in and month out increase the strength of its basic coffee without saying a word to anyone. Today, if you look at the menus, everything, including regular old coffee, is part of the McDonald's coffee family. Customers, old and young, love the modernized coffee flavor in McDonald's. What's the lesson: it's easy by the inch, but hard by the yard. Sometimes slow is the way to go, with small and sure incremental** steps, and you'll still get there.

*confections: 달콤한 디저트류

**incremental: 증가하는

- Inc.com의 글에서 재구성

(다)

2007년 스마트폰을 처음 출시한 A사는 2011년 6월부터 2년간 세계적으로 8,500만 대의 스마트폰을 판매해 약 500억 달러(약 55조 원)의 순이익을 올렸다. 스마트폰이라는 하나의 상품만으로 벌어들인 이 막대한 이익의 원천은 무엇일까? 거기에는 분명 이전의 제품들과는 근본적으로 다른 사용자 환경과 디자인, 그리고 그것을 뒷받침해 줄 수 있는 기술의 희소성이 있다.

그러나 그 무엇보다도 중요한 것은 그러한 제품을 구상한 기업가의 통찰력과 그것을 상품으로 구현한 기업가의 도전 정신이다. 실패의 위험을 무릅쓰고 기존에 없던 새로운 가치를 창출하려는 기업가의 이러한 도전 정신을 가리켜 '기업가 정신'이라고 한다. 슈페터는 혁신을 추구하는 기업가 정신이야말로 창조적 파괴를 통해 자본주의 경제를 발전시키고 기술을 진보시키는 원동력이라고 주장한 바 있다. 기업가 정신이 충만한 사회에서는 끊임없이 새로운 기술과 상품을 개발하고 사업 기회에 도전하는 사람으로 인해 경제가 생기 넘치게 된다.

- 『고등학교 경제』에서 재구성

(라)

공자(孔子)께서 말씀하셨다. “나는 서술하되 창작하지 않고, 옛 것을 믿고 좋아했다. 나를 노팽(老彭)*에 견주어 본다.” 이에 대해 주희(朱熹)는 다음과 같이 풀이했다. ‘서술’은 옛 것을 전하는 것일 뿐이고, ‘창작’은 처음으로 만들었다는 것이다. 그러므로 ‘창작’은 성인이 아니면 할 수 없고, ‘서술’은 지혜로운 자가 할 수 있는 것이다. (중략) 공자께서 ‘시경(詩經)’, ‘서경(書經)’ 등을 편집, 수정했던 것은 모두 선왕의 옛 것을 전한 것이지 창작한 것은 아니다. 그래서 이렇게 말할 수 있다. 그는 창작할 수 있는 성인이라고 감히 자처하지 않았을 뿐 아니라, 또한 드러내 놓고 스스로를 옛 현인에게 견주지도 않았다. 대개 그 덕이 훌륭하면 할수록 마음은 더욱 낮아져, 자신의 말이 겸손하다는 것도 깨닫지 못한다. 그러나 여러 성인들이 대체로 이루어 놓은 것을 공자께서 집대성하여 절충했으니, 그 일은 비록 전해지는 글들을 개선해 서술한 것이지만 그 공은 새로운 것을 창작한 것보다 배가 된다. 이 점 또한 알지 않으면 안 된다.

*노팽(老彭): 상(은)나라의 현명한 대부로 옛 것을 믿고 전해 서술한 사람으로 추정됨.

- 『논어집주』에서 재구성

(마)

기업은 살아남기 위해 변화하고, 미래를 예측하려고 애쓴다. 1990년 포춘 500대 기업 리스트에 이름을 올린 글로벌 기업 중에서 2016년에도 여전히 500위권에 이름을 남긴 기업은 95개에 불과했다. 81%가 생존하지 못했거나 경쟁에서 밀려났다. 그러나 디지털 혁신을 추진했던 아마존, 구글의 모회사 알파벳, 마이크로소프트와 같은 기업은 급격한 경영 환경의 변화 속에서 성공적인 혁신을 이루어내어 최상위권의 수익률을 기록했다. (중략)

수퍼플루이드* 시대에는 최초 시장 진입자가 플랫폼을 통해 단기간에 시장 전체를 장악한다. 에어비앤비·우버·카카오톡처럼 선두 업체가 시장을 독점하는 특징을 보여준다. 수퍼플루이드 시장에서의 늦은 출발은 선두 업체와의 더 큰 격차를 의미한다. 경쟁에서 살아남아도 수익은 현저하게 낮다. 따라서 수퍼플루이드 시대에는 제품이나 서비스의 점진적인 향상을 추구하거나 시장 선두 기업을 모방해서 추종하는 전략은 실패 가능성이 크다. 오히려 아직 미성숙한 시장, 선두 업체가 없는 시장에 기존과는 전혀 새로운 방식으로 첨단 디지털 기술을 활용해 빠르게 플랫폼을 구축하는 것이 효과적이다. 그러나 드물게 이러한 혁신은 인간의 태도

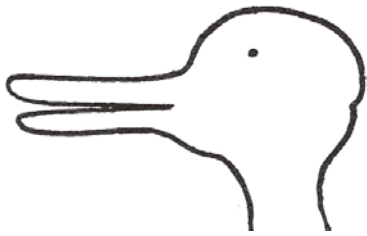
또는 문화적 변화를 필요로 하는 사업 영역에서는 효과적으로 이루어지기 어려운 경우도 있다.

*수퍼플루이드(Superfluid): 상품과 서비스의 유통 과정에서 생산자와 소비자, 생산자와 판매자 사이에 물류의 흐름이 초스피드로 이루어지는 것을 뜻함.

- 중앙시사 매거진(2019. 11. 17.)에서 채구성

(바)

(1) <그림 1>은 토끼 또는 오리로, <그림 2>는 마주 보고 있는 두 사람 또는 반침대로 볼 수 있다. 두 그림에는 공통점이 있다. 일단 한쪽으로 보는 순간, 다른 형상이 사라지고 새로운 것이 보인다는 점이다.



<그림 1>



<그림 2>

(2) 우리가 일상적으로 사람을 대하거나 사물을 보고 인식하는 것은 틀에 박힌 고정관념(固定觀念)에 지나지 않는다. 그렇기 때문에 이미 알아 버린 대상에서는 새로운 모습을 찾아내기 어렵다. 아무개 하면, 자신의 인식 속에 들어와 이미 굳어 버린 그렇고 그런 존재로밖에 볼 수가 없는 것이다. 이걸 얼마나 그릇된 오해인가. 사람이나 사물은 끝없이 형성되고 변모하는 것인데. 그러나 보는 각도를 달리함으로써 그 사람이나 사물이 지닌 새로운 면을, 아름다운 비밀을 찾아낼 수가 있다. 우리들이 시들하게 생각하는 그저 그렇고 그런 사이라 할지라도 선입견에서 벗어나 맑고 따뜻한 '열린 눈'으로 바라본다면 시들한 관계의 틀에 생기가 돌 것이다. 내 눈이 열리면 그 눈으로 보는 세상도 열리는 법이니까.

인도의 철학자인 크리슈나무르티는 그의 저서 『아는 것으로부터의 자유』에서 다음과 같이 말하고 있다. “우리가 보는 법을 안다면 그때는 모든 것이 분명해질 것이다. 그리고 보는 일은 어떤 철학도, 선생도 필요로 하지 않는다. 아무도 당신에게 어떻게 볼 것인가를 가르쳐 줄 필요가 없다. 당신이 그냥 보면 된다.”

- 『고등학교 문학』에서

(사)

<허생전>으로 대표되는 연암 박지원 문체의 특징은 참신하고 독창적인 소설식 문체와 해학적인 표현에 있다. 연암은 전통 고문체를 거부하고, 혁신적인 소설식 문체를 통해 현실의 생동하는 모습을 묘사했다. 하지만 정조는 문체반정(文體反正)을 선언해 문체를 기존의 전통 고문체로 되돌리려 했다. 정조는 주자서 등 기존의 규범이 될 만한 책들을 간행하는 한편 자유로운 문체의 명·청 소설의 국내 유입을 금했다. 문체반정은 문체의 정통성을 위한 조치였다 하더라도 결국 당시 활발하게 움직였던 18세기 문예 운동을 위축시킨 관권의 개입으로 평가된다.

- 『고등학교 문학』에서 채구성

[문제 1]

(가) ~ (라)는 변화에 관한 글들이다. 제시문들을 두 유형으로 분류하고, 각 제시문을 요약하시오. (400자 내외, 210점)

[문제 2]

(마)의 주요 논지를 근거로 [문제 1]의 두 유형 중 한쪽을 지지하고, (나)를 평가하시오. (500자 내외, 210점)

[문제 3]

(바)와 (사)를 모두 적용하여 (다)의 ‘기업가 정신’을 실현하기 위한 내적·외적 조건에 대해 추론하시오. (600자 내외, 280점)

출제 의도 및 문항 해설

인문계(일, 오전) 문항 세트는 세 문항으로 구성되어 있다. [문제 1]은 분류·요약, [문제 2]는 비판·평가, [문제 3]은 적용·추론의 능력을 측정한다. 세 문항에 대한 답을 구할 수 있도록, 총 7개의 제시문(가~사)을 배치하였고, 이 중 하나를 영어지문으로 구성하여 제시문의 다양성을 높이고 영어지문 이해 능력도 측정할 수 있도록 하였다. 문항마다 위에서 기술한 능력을 측정하려는 의도가 반영되어 있으며, 모든 문항은 전반적으로 여러 개의 제시문 또는 특정 제시문의 핵심어, 요지 등을 종합적으로 이해하고 이를 분류, 연계하는 능력도 동시에 측정하고자 하였다. 문항별 출제 의도는 아래와 같다.

[문제 1]은 제시문 (가)부터 (라)까지의 4개 제시문을 읽은 후, 변화의 유형에 관한 제시문들을 둘로 분류하고 각각의 제시문을 요약할 것을 요구하였다. 제시문들로부터 '혁신적 변화', '점진적 변화'의 두 핵심어를 끌어낼 수 있는지, 그리고 이 두 가지 유형 중 하나로 각 제시문을 구분할 수 있는지를 평가하고자 하였다. 또한 4개의 제시문을 각각 요약하게 함으로써 핵심어를 이용한 요지 파악 능력을 측정하고자 하였다.

[문제 2]는 먼저 제시문 (마)의 주요 논지를 파악하여 이를 근거로 [문제 1]에 나타난 두 유형 중 한쪽인 '혁신'의 개념과 연결하는 논리적 연계를 끌어내고, 영어제시문인 (나)에 적용시켜 평가해서 기술할 수 있는 능력을 측정한다. 첫째, '기업의 생존을 위해 변화하는 시장에 혁신적으로 대처해야 한다.'라는 (마)의 논지를 정확히 파악해야 하고, 둘째, 이를 '혁신'의 키워드와 연계해야 하며, 셋째, '혁신'과 반대인 '개선'의 입장을 나타내는 영어제시문 (나)와의 연계 기술 방안을 마련해야 하는 복합적인 논리구조를 정확히 파악하는 지에 대한 측정이 핵심이다. 특히, (마)에서 주요 논지의 단서 형식으로 나타난 마지막 문장을 이해하고 이를 (나)의 논지와 연결하는 서술을 적절히 할 수 있어야 올바른 답안 작성이 가능하므로 이 부분의 측정이 변별력을 가져오도록 구성하였다.

[문제 3]에서는 (다)에 기술된 '기업가 정신'의 개념을 정확히 파악하고, 이 '정신'을 구현하기 위한 내적인 조건과 외적인 조건을 구체화시켜 기술하는 능력을 평가한다. 이때, 구체적인 내적·외적 조건을 가져올 수 있도록 추가 제시문 (바)와 (사)를 제공하여 그 내용을 한정시킬 수 있게 하였다. 즉, (바)에서 기술된 '시야/관점의 전환'이 내적 조건, (사)에서 기술된 '규제 철폐' 등의 논지가 외적 조건을 구성하며 이를 적용하여야만 '기업가 정신'을 발현하고 진정한 혁신을 이룰 수 있다는 추론을 하는 능력의 측정이 핵심이다. 즉, 이 문제의 답을 올바르게 작성하기 위해서는 다음과 같은 여러 가지 과정이 적절히, 그리고 유기적으로 진행되어야 한다. 첫째, (다)의 제시문에서 '기업가 정신'이 무엇인지를 '혁신' 등의 핵심어를 중심으로 요약. 둘째, (바)와 (사)에서 내적·외적 조건이 각각 '시야/관점의 전환', '규제 철폐'임을 파악하고 그 요지를 적절한 분량으로 기술. 셋째, (다)에 나타난 '기업가 정신'을 위해서는 두 조건이 충족되어야 함을 자연스러운 연결어, 유사어 등을 사용하여 연계·기술 등이다. 수험자가 이 일련의 과정들을 적절히 연계할 수 있는지, 이러한 추론의 진행을 적절한 문장으로 표현할 수 있는지를 함께 평가하는 것이 이 문제출제의 의도이다.

[영어 제시문 (나)의 번역문]

맥도날드는 매장의 커피 맛을 바꾸는 작업을 더할 나위 없이 현명하게 진행했다. 이 회사는 글자 그대로 고객들의 바로 코앞에서 이 일을 진행했는데 아무도 눈치채지 못하게 한 것이다. 그 방법은 바로 다음과 같다. 지난 몇 년간, 타 커피 업체와 관련 제품 업체의 수가 폭등해왔다. 그리고 커피의 전반적인 맛도 거의 모든 업체에 걸쳐서 더 진하고 달콤해진 맛으로 변화하게 되었다. 특히, 어린 고객들은 향이 풍부하고 달콤한 디저트 류 제품을 찾게 되었고, 나이가 많은 고객들은 변화를 싫어해서, 옛 맛의 정통 커피가 아닌 에스프레소, 라떼, 달짝지근한 커피 등의 맛은 전혀 원하지 않았다. 그래서 맥도날드는 아주 세심한 계획을 세우고 아무에게도 알리지 않은 채 월별로 지속적으로 일관되게 기본 커피의 농도를 조금씩 짙게 만들어 갔다. 오늘 맥도날드에 가서서 커피 메뉴를 한번 보시라. 정규 커피를 비롯한 모든 항목이 예전처럼 변함없이 포함된 것을 알 수 있다. 젊은 층, 장년 층 모두 맥도날드의 현대화된 커피 맛을 좋아하게 된 것이다. 바로 여기에 교훈이 있다. 조금씩 만들어 가는 것이 한꺼번에 뭔가를 해내기보다 쉽다는 것이다. 때로는 적은 발걸음으로 지속적으로 천천히 전진할 필요가 있다. 그러면 결국은 목적지에 다다르게 된다.

채점 기준

문항	채점요소	배점
문제1	<ul style="list-style-type: none"> • 제시문의 유형을 두 가지로 분류해야 함. • 제시문들을 두 유형으로 분류함에 있어, 변화가 (1)'혁신/급격한 변화'와 (2)'개선/점진적인 변화'가 직접 사용되거나 또는 유사한 대체어를 명시해 분류해야 함. • 네 개의 제시문들을 분류시, (1)'혁신/급격한 변화'는 (가), (다)의 제시문을, (2)'개선/점진적인 변화'는 (나), (라)의 제시문을 배속해 분류해야 함. • 각 제시문의 요약시, 핵심어를 중심으로 요약하며 요지를 잘 드러내야 함. (1)의 경우인 (가)에서는 '급격한 패러다임의 전환으로 과학혁명'이 이루어짐을, (다)에서는 '기업가 정신으로 혁신'한 모습을, (2)의 경우인 (나)에서는 맥도날드의 '점진적인 개선'을, (라)에서는 공자의 경전 집대성 예를 통해 '점진적이고 지속적인 훌륭한 개량' 등의 내용과 그 안의 핵심어를 포함하여 기술해야 함. • 제시문에 제시된 문장과 동일한 문장보다는 다른 문장으로 표현돼야 함. • 기술 과정에서 적절한 어휘 선택과 논리적인 구성을 통해 가독성 있게 기술돼야 함. • 주어진 자수(400자)±10%의 오차 이내로 작성해야 함. 	210
문제2	<ul style="list-style-type: none"> • (마)의 주요 논지인 '기업의 생존을 위한 혁신적 대처의 필요성'이 서술되어야 함. • [문제 1]의 두 유형 중, '혁신/급격한 변화'를 지지한다는 서술이 있어야 함. • (나)의 맥도날드는 '개선'의 성공 사례라는 것이 언급되어야 함. • (마)의 요지와 같이 혁신은 급격한 환경변화에 대처하기 위한 방법이지만, 특정 사업 영역에서는 예외적일 수 있다는 점이 언급되어야 함. • 위 내용들이 적절한 어휘선택과 논리적인 구성을 통해 가독성 있게 서술되어야 함. 	210
문제3	<ul style="list-style-type: none"> • 기업가 정신에 대한 개념을 요약하여야 함. • 추가로 제시된 제시문(바)에 나타난 두 개의 그림과 고정관념에 관한 제시문이 사물을 새롭게 인식하는 열린 눈과 사고가 필요하다는 것을 시사하고 있다는 것을 추론할 수 있어야 함. • 제시문 (사)에서 정조의 문체반정이 연암 박지원의 혁신적인 문체의 추구, 그리고 나아가 18세기 문예운동을 위축하였다는 것을 통해 규제가 혁신의 추구에 가져오는 부정적 효과를 추론할 수 있어야 함. 	280

[문제 1]

등급	채점기준
A+	<ul style="list-style-type: none"> • 네 개의 제시문을 두 가지 유형으로 정확하게 표현하고 명시해 분류한 경우.(두 유형은 (1)'혁신/급격한 변화'인 경우와 (2)'개선/점진적인 변화'인 경우임) • 제시문 (가), (다)를 (1)'혁신/급격한 변화'의 경우로, 제시문 (나), (라)를 (2)'개선/점진적인 변화'인 경우로 정확하게 배속해 기술해야 함.(혁신을 혁명으로 기술한 경우, 유사어를 기술한 것으로서 A+ 이하로 평가하기를 권장) • 이와 더불어 각 제시문 요약은 다음 내용을 정확하게 제시해야 함: (1)의 경우인 (가)에서는 급격한 패러다임의 전환으로 과학혁명이 이루어짐과, (다)에서는 기업가 정신으로 혁신한 모습의 내용을 포함하여 기술하고, (2)의 경우인 (나)에서는 맥도널드의 점진적인 개선을, (라)에서는 공자의 경전 집대성 예를 통해 점진적이고 지속적인 훌륭한 개량 등의 내용과 그 안의 핵심어를 포함해 기술해야 함. • 문장의 표현이 유려하고 매끄러워야 함. (예: 일관적인 형식, 적절한 어휘의 사용) • 문장의 연결과 구성이 자연스럽고 논리적이어야 함. (예: 적절한 접속사를 사용한 연결) • 제시문에 제시된 문장과 동일한 문장보다는 다른 문장으로 표현돼야 함. • 주어진 자수(400자)±10%의 오차 이내로 작성해야 함.
A	<ul style="list-style-type: none"> • 아래 조건이 두 가지 이하로 나타나는 경우. • 네 개의 제시문을 두 가지 유형으로 분류했지만, 부정확한 표현으로 명시해 분류한 경우.((1)'혁신/급격한 변화'인 경우와 (2)'개선/점진적인 변화'인 경우 외의 표현) • 네 개의 제시문들을 분류시, 하나 정도의 제시문을 잘못 배속하여 분류하였으나 내용 이해를 잘 하고 있는 경우. • 각 제시문의 요약시, 핵심어를 중심으로 요약하며 요지를 잘 드러내되, 제시문에 제시된 문장과 일부 동일한 문장으로 기술함. • 위 기술 과정에서 어휘 선택과 논리적인 구성이 다소 떨어지거나 또는 가독성이 다소 부족함. • 실수로 인한 사소한 문법 오류가 한 두 가지 정도로 드물게 나타남. • 주어진 자수(400자)±10%의 오차를 다소 벗어나 작성됨.
B	<ul style="list-style-type: none"> • 아래 조건이 세 가지 이상 나타나는 경우. • 네 개의 제시문을 두 가지 유형으로 분류했으나, 구별이 명확하지 않은 경우. • '법 또는 규칙을 엄격하게 적용하여' (1)'혁신/급격한 변화'인 경우와 (2)'개선/점진적인 변화'인 경우를 잘못된 표현으로 명시해 분류한 경우나, 제시문들 간의 분류가 부분적으로 잘못된 경우. • 각 제시문의 요약시, 핵심어를 중심으로 요약하며 요지를 잘 드러내되, 제시문에 제시된 문장과 많은 동일한 문장으로 기술함. • 제시문들을 상반되는 두 유형으로 분류하고 요약했으나 기술이 미흡한 경우. • 위 기술 과정에서 어휘 선택과 논리적인 구성이 다소 떨어지거나 가독성이 다소 부족함. • 실수로 인한 사소한 문법 오류가 서너 가지 이상으로 나타남. • 주어진 자수(400자)±20%의 오차 이내로 작성됨.

등급		채점기준
B	B0	<ul style="list-style-type: none"> • 다섯 개의 제시문을 두 가지 유형으로 분류했으나, 구별이 명확하지 않은 경우. • ‘법 또는 규칙을 엄격하게 적용하여’ (1)‘혁신/급격한 변화’인 경우와 (2)‘개선/점진적인 변화’인 경우를 잘못된 표현으로 명시해 분류한 경우나, 제시문들 간의 분류가 부분적으로 잘못된 경우. • 각 제시문의 요약시, 핵심어를 중심으로 요약하며 요지를 잘 드러내되, 제시문에 제시된 문장과 거의 동일한 문장으로 기술함. • 제시문들의 요약이 부실한 경우. • 주어진 자수(400자)±30%의 오차 이내로 작성됨.
C		<ul style="list-style-type: none"> • 제시문 중 두 세 가지 정도의 일부 제시문만을 요약하거나 제시문들을 상반되는 두 유형으로 분류하지 못한 경우. • 위에 제시된 감점 요인이 복합적으로 나타난 경우. • 주어진 자수(400자)±30% 오차 이상으로 작성된 경우.
D		<ul style="list-style-type: none"> • 일부 관련된 내용을 서술하였으나 핵심어를 전혀 파악하지 못함, 또는 • 답안 작성을 중간에서 멈춘 경우. • 주어진 자수(400자)±40% 오차 이상으로 작성된 경우.
F		<ul style="list-style-type: none"> • 문제와 상관없는 내용을 서술한 경우, 또는 • 답안 작성을 하지 않음

[문제 2]

등급	채점기준
A+	<ul style="list-style-type: none"> • (마)의 주요 논지인 ‘혁신적 대처의 필요성’이 언급된 경우 • (마)의 주요 논지를 근거로 두 유형 중 ‘혁신/급격한 변화’ 유형을 지지하는 내용이 언급된 경우 • 맥도날드 사례는 점진적인 변화/개선의 유형에 속한다는 내용이 언급되는 경우 • 혁신은 급격한 환경변화에 대처하기 위한 방법이지만, 맥도날드의 예와 같이 특정한 사업영역에서는 예외적으로 점진적인 변화도 가능한 방법이라는 내용이 언급되는 경우 • 문장의 표현이 매끄러움 (예: 일관적인 형식, 적절한 어휘의 사용) • 문장의 연결과 구성이 자연스럽게 논리적임 (예: 적절한 접속사를 사용한 연결)
A	<ul style="list-style-type: none"> • 주어진 자수(500자)±10%의 오차 이내로 작성
A0	<ul style="list-style-type: none"> • A+의 기준이 대체로 충족되나, <ul style="list-style-type: none"> - 맥도날드 사례는 (마)에서 서술한 혁신적 변화의 예외적인 사례임을 언급하지 않은 경우 - 문장의 표현이 다소 정확하지 못함, 또는 - 문장의 연결이 다소 매끄럽지 못함, 또는 - 적절한 어휘 사용의 실수가 드물게 나타남, 또는 - 실수로 인한 문법 오류 등이 드물게 나타남 • 주어진 자수(500자)±10%의 오차 이내로 작성
B+	<ul style="list-style-type: none"> • (마)의 주요 논지인 혁신의 필요성이 언급되고, 두 유형 중 ‘혁신/급격한 변화’ 유형을 지지하는 내용이 언급되었으나, 맥도날드의 점진적 변화 사례에 대한 평가가 미흡한 경우 • A0 기준이 대체로 충족되나 <ul style="list-style-type: none"> - 어휘 사용의 실수가 여러 번 나타난 경우 - 특정한 문법 오류가 여러 번 나타난 경우 - 문장의 연결이 부자연스러운 경우가 여러 번 나타난 경우
B	<ul style="list-style-type: none"> • 주어진 자수(500자)±20%의 오차 이내로 작성
B0	<ul style="list-style-type: none"> • B+ 기준이 대체로 충족되나, (마)의 주요 논지도 찾지 못하고, ‘혁신/급격한 변화’ 유형을 지지하는 내용이 언급되지 않은 경우 • 주어진 자수(500자)±30%의 오차 이내로 작성
C	<ul style="list-style-type: none"> • 핵심어의 일부를 사용하였으나 논리성이 결여됨, 또는 • 위에 제시된 감점 요인이 복합적으로 나타남
D	<ul style="list-style-type: none"> • 일부 관련된 내용을 서술하였으나 핵심어를 전혀 파악하지 못함, 또는 • 답안 작성을 중간에서 멈춤 • 주어진 자수(500자)±40%의 오차 이내로 작성
F	<ul style="list-style-type: none"> • 문제와 상관없는 내용을 서술한 경우, 또는 • 답안 작성을 하지 않음

[문제 3]

등급	채점기준
A	<ul style="list-style-type: none"> • 기업가 정신을 간략히 요약해야 함. • 제시문(바)의 두 개의 그림과 고정관념에 관한 제시문이 사물을 새롭게 인식하는 열린 눈과 사고가 필요하다는 것을 시사하고 있다는 것을 추론할 수 있어야 함. • 제시문(사)에서 정조의 문체반정이 연암 박지원의 혁신적인 문체의 추구, 그리고 나아가 18세기 문예운동을 위축하였다는 것을 통해 규제가 혁신의 추구에 가져오는 부정적 효과를 추론할 수 있어야 함. • 제시문(바)을 내적조건, 그리고 (사)를 외적조건으로 적절히 연계시켜야 함. • 기업가 정신을 성공적으로 실현하기 위해서는 열린 사고와 같은 내적조건, 그리고 규제 철폐와 같은 외적조건이 동시에 충족되어야 함을 제시하여야 함. • 제시문을 바탕으로 한 적절한 예시가 주어져야 함 (예: 연암 박지원의 새로운 문체, 정조의 문체반정의 영향) • 문장의 표현이 매끄러움 (예: 일관적인 형식, 적절한 어휘의 사용) • 문장의 연결과 구성이 자연스럽게 논리적임 (예: 적절한 접속사를 사용한 연결) • 주어진 자수(600자)±10%의 오차 이내로 작성
A0	<ul style="list-style-type: none"> • A+ 기준이 대체로 충족됨, 그러나 <ul style="list-style-type: none"> - 핵심어를 파악하였지만 핵심어에 근접하는 표현(예: 급진적/점진적)을 사용, 또는 - 핵심어와 요지를 파악하였으나, 제시문(바)을 내적조건, 그리고 (사)를 외적조건으로 적절히 연계시키지 못함, 또는 - 문장의 표현이 다소 정확하지 못함, 또는 - 문장의 연결이 다소 매끄럽지 못함, 또는 - 적절한 예시가 부족함, 또는 - 적절한 어휘 사용의 실수가 드물게 나타남, 또는 - 실수로 인한 문법 오류 등이 드물게 나타남.
B	<ul style="list-style-type: none"> • A0 기준이 대체로 충족됨, 그러나 <ul style="list-style-type: none"> - 제시문(바)의 두 개의 그림과 고정관념에 관한 제시문이 사물을 새롭게 인식하는 열린 눈과 사고가 필요하다는 것을 시사하고 있다는 것을 추론하지 못함, 또는 - 제시문(사)에서 정조의 문체반정이 연암 박지원의 혁신적인 문체의 추구, 그리고 나아가 18세기 문예운동을 위축하였다는 것을 통해 규제가 혁신의 추구에 가져오는 부정적 효과를 추론하지 못함, 또는 - 기업가 정신을 성공적으로 실현하기 위해서는 열린 사고와 같은 내적조건, 그리고 규제 철폐와 같은 외적조건이 동시에 충족되어야 함을 제시하지 못함, 또는 - 적절한 추론을 하였지만 핵심어를 적절히 사용하지 못함, 또는 - 예시가 없고, 문장의 표현이나 연결이 매끄럽지 않음, 또는 - 어휘 사용의 실수가 가끔 나타남, 또는 - 특정한 문법 오류가 여러 번 나타남

등급		채점기준
B	B0	<ul style="list-style-type: none"> • B+ 기준이 대체로 충족됨, 그러나 <ul style="list-style-type: none"> - B+의 감점 요인이 2항목 이상 포함됨 - B+의 감점 요인 중 1항목이 심한 정도로 나타남
	C	<ul style="list-style-type: none"> • 핵심어의 일부를 사용하였으나 논리성이 결여됨, 또는 • 위에 제시된 감점 요인이 복합적으로 나타남
	D	<ul style="list-style-type: none"> • 일부 관련된 내용을 서술하였으나 핵심어를 전혀 파악하지 못함, 또는 • 답안 작성을 중간에서 멈춤
	F	<ul style="list-style-type: none"> • 문제와 상관없는 내용을 서술한 경우, 또는 • 답안 작성을 하지 않음

IV. 2020학년도 수시모집 논술전형 논술고사

4. 일요일 오후(인문계)

문항 및 제시문

※ 다음 글을 읽고 물음에 답하십시오.

(가)

맹자(孟子)께서 말씀하셨다. “나라를 다스리는 데 어진 정치를 베풀면 그 나라는 번영하고, 어질지 못한 정치를 베풀면 타국의 침공을 받거나 국내에 반란이 일어나 치욕을 당하게 된다. 만일 치욕당하는 걸 싫어한다면 다음의 원칙을 지켜라. 첫째, 덕 있는 이를 귀히 여겨라. 둘째, 선비를 존중하라. 셋째, 어진 이가 적당한 직책을 맡게 하라. 그러면 나라는 우환 없이 무사하여 한가하게 된다. 마지막으로, 이러한 때에 정사와 형벌을 원칙에 따라 잘 펼치고 집행하라. 이렇게 하는 나라라면, 비록 큰 나라일지라도 반드시 그 나라를 두려워할 것이다. (중략) 공자(孔子)께서 ‘이 시를 지은 이는 도(道)를 알고 있구나. 자기 나라와 가정을 미리부터 원칙을 지켜 잘 다스려 두면 누가 감히 그 나라와 가정을 모욕하겠는가.’라고 말씀하셨다.”

- 『맹자』에서 재구성

(나)

최근에 새로 부임한 H중학교 교장 선생님은 생활 질서를 바로 잡고 면학 분위기를 조성하기 위해, 학생들이 생활 규정을 조금이라도 어길 경우 예외 없이 벌칙을 부과했다. 아래 그림은 그 결과이다.



- Change.org에서 재구성

(다)

학연, 지연, 혈연 등의 사적 관계가 정치·경제 활동 등의 공적인 영역에 개입되면 그 사회는 부패해지기 쉽다. 연고주의나 정실주의가 만연해지면 사회 전반적으로 준법 의식이 약화되는 경향이 많기 때문이다. 이러한 현실에서 한비자(韓非子)의 말은 많은 것을 시사하고 있다. 한비자는 “항상 강한 나라도 없고, 항상 약한 나라도 없다. 법을 받드는 것이 강하면 강한 나라가 되고, 법을 받드는 것이 약하면 약한 나라가 된다. 법은 귀족을 봐주지 않는다. 먹줄이 굽지 않는 것과 같다. 법이 시행되는 데 지자(智者)도 이유를 붙일 수 없고, 용자(勇者)도 감히 다투지 못한다. 과오를 벌하는 데 대신(大臣)도 피할 수 없으며, 선행에 상을 내리는 데 필부(匹夫)도 빠뜨리지 않는다.”고 말했다. 한비자의 법가 사상을 수용한 진나라는 엄격한 법률과 그에 기반을 둔 통치를 통해 중국을 통일하였다.

- 『고등학교 법과 정치』, 『고등학교 생활과 윤리』에서 재구성

(라)

평생 가난한 목수로 일해 온 안토니오는 심장병 때문에 일을 하면 안 된다는 의사의 진단을 받는다. 그래서 그는 일을 그만 두고 고용보험국에 질병 수당을 신청한다. 하지만 규정과 형식적인 절차만 따지는 고용보험국 심사관 때문에 번번이 안토니오의 신청이 좌절된다. 심사관은 오직 주어진 매뉴얼에 따라 안토니오가 질병 수당 수급 대상자인지를 확인하려 한다.

심사관: 혼자서 50미터를 걸을 수 있나요?

안토니오: 그렇소.

심사관: 윗주머니까지 손을 들어 올릴 수 있나요?

안토니오: (한숨을 쉬며) 할 수 있죠.

심사관: 모자를 쓰듯 팔을 들어 올릴 수 있나요?

안토니오: 아니, 나는 심장병 환자고 그런 건 다 할 수 있소. 심장병 얘기를 합시다.

심사관: 규정에 따라 질문을 하는 겁니다. 전화기 버튼을 누를 수 있나요?

안토니오: (화를 내며) 아니 당신 전문가 맞소? 난 심장병 환자고 사지는 멀쩡하오. 내 담당 의사가 더 이상 일을 하면 안 된다고 했다고. 대충 기록하고 질병 수당을 받게 해주면 안 되나요?

심사관: 그럼 나더러 거짓말을 하란 말이요?

심사관은 안토니오의 처지를 이해하면서도 규정에 따른 검사 결과를 들어 안토니오에게 일을 할 수 있는 능력이 있다며 질병 수당을 줄 수 없는 것으로 판정한다. 안토니오는 질병 수당을 받기 위한 항소 과정에서 발생한 극심한 스트레스와 악화된 심장병으로 결국 사망하게 된다.

(마)

‘깨진 유리창 이론’이란 작은 문제를 방치할 경우 무질서와 범죄가 확산돼 도시 전체가 무법천지 혹은 슬럼(slum)화될 수 있다는 이론이다. 1994년 뉴욕 시장에 취임한 루돌프 줄리아니는 취임 직후부터 이 이론을 적용해 도로변 건물이나 지하철 등에 스프레이로 휘갈겨진 낙서들을 깨끗이 지워나갔다. 또 쓰레기 무단 투척, 무임승차 등 기초 질서를 위반한 경범죄도 법에 따라 엄격하게 단속했다. 그 결과 뉴욕의 우범 지대였던 할렘 지역의 범죄율은 40%가량 떨어졌고, 뉴욕 지하철 내 범죄율은 75% 정도 줄었다. 살인 사건 발생 횟수도 절반으로 뚝 떨어졌다.

- 『고등학교 사회·문화』에서 재구성

(바)

Lying has been viewed in two different perspectives.

According to St. Augustine and divine law, on the one hand, lying is both illegal and immoral; it undermines relationships and the will of God. Immanuel Kant argued that because we cannot be certain of the consequences of our actions, lying in even the most seemingly justifiable circumstances is wrong.

On the other hand, some philosophers and historians have taken a less definitive position. They argued that lying can be thought of as a normal part of human development and may even be encouraged in certain situations. For example, utilitarians* have viewed lying as more or less justifiable according to the goodness or badness of its consequences. In their viewpoint, lies that are meant to protect others or ease their burdens are generally considered to be acceptable under specific circumstances.

*utilitarian: 공리주의자

- Dictionary.com, 『고등학교 윤리와 사상』에서 재구성

(사)

한국 불교를 대표하는 신라의 고승 원효(元曉)는 일심(一心)과 화쟁(和諍)을 강조한다. 그는 석가모니 이후 생겨난 여러 주장들은 붓다의 ‘하나의 소리’가 중생의 인연과 상황에 따라 ‘여러 소리’로 분화되어 이해된 것으로 해석한다. 원래 부처님의 가르침은 하나인데, 이를 받아들이는 사람들의 상황에 따라 가르침의 내용을 다르게 설명하고, 또 받아들이는 사람이 그 수준에 따라 다양하게 이해하고 정립한 이론들이 생겨난다. 다양한 이론들과 주장들은 다 그 나름대로 일리(一理)가 있지만, 다양한 주장들이 그 일리만을 강조하고 고집하면 다툼이 생긴다. 다양한 주장들이 각각 자신의 주장을 고집하지 않고 서로 존중하면 조화가 이뤄진다는 것이 화쟁(和諍)이다. 이를 이론과 종교에 적용하면, 어떤 이론들 간 주장 혹은 종교들 간 관점의 차이로 발생하는 갈등은 해결될 수 있다.

- 『고등학교 윤리와 사상』에서 재구성

[문제 1]

(가) ~ (마)는 법 또는 규칙의 엄격한 적용에 따른 상이한 결과를 보여주고 있다. 제시문들을 두 유형으로 분류하고 각 제시문을 요약하시오. (400자 내외, 210점)

[문제 2]

(바)의 두 입장을 각각 적용하여 (라)에 나타난 '심사관'의 행위를 평가하시오. (500자 내외, 210점)

[문제 3]

(사)의 관점에서 다음의 상황을 해결하기 위한 방안을 [문제 1]의 내용을 적용하여 추론하시오. (600자 내외, 280점)

Y상사는 다양한 제조 설비에 사용되는 기계 부품을 생산하는 중견 제조업체이다. 약 500여 명의 직원이 근무하고 있는 이 회사는 높은 영업 성과에 힘입어 지속적인 성장을 해 왔다. 그러나 최근의 제조원가 상승과 사업의 무리한 확장으로 인해 재무 상황이 양호하지 못하여, 매달 지출되는 비용을 감당하기에 벅찬 상황에 처해 있다. 그런데 최근 실시된 회계 감사에서 폭넓은 인맥을 통해 영업 매출의 90%이상을 담당하고 있는 박 부사장의 영수증 처리에서 문제가 지적되었다. 매출 목표 달성을 위한 업무 활동 중 규정에 맞지 않는 용도로 사용된 영수증이 발견된 것이다.

현재까지 유지해온 회사 규정에 따르면 이는 해고 사유에 해당하기 때문에 박 부사장에 대한 인사권을 쥐고 있는 장 대표는 심각한 고민에 빠지게 되었다. 만약 박 부사장을 해고하게 되면, 현재 영업 매출의 90% 이상을 잃게 되어 당장 다음 달 돌아오는 어음 결제를 할 수 없고, 회사는 부도 처리될 것이다. 회사가 부도 처리되면, Y상사의 500여 명 임직원과 그 가족들은 엄청난 어려움에 처할 것이다. 그렇다고 박 부사장의 잘못을 묵과하는 것은 회사의 규정에 반(反)하기 때문에 대표에게 매우 큰 부담으로 작용할 것이다. 장 대표는 이 문제를 어떻게 처리해야 할까?

출제 의도 및 문항 해설

인문계(일, 오후) 문항세트는 세 문항으로 구성되어 있다. [문제 1]은 분류·요약, [문제 2]는 비판·평가, [문제 3]은 적용·추론의 능력을 측정한다. 세 문항에 대한 답을 구할 수 있도록, 총 7개의 제시문(가~사)을 배치하였고, 이 중 하나를 영어지문으로 구성하여 제시문의 다양성을 높이고 영어지문 이해 능력도 측정할 수 있도록 하였다. 각 문항마다 위에서 기술한 능력을 측정하려는 의도가 반영되어 있으며, 모든 문항은 전반적으로 여러 개의 제시문 또는 특정 제시문의 핵심어, 요지 등을 종합적으로 이해하고 이를 분류, 연계하는 능력도 동시에 측정하고자 하였다. 각 문항별 출제 의도는 아래와 같다.

[문제 1]은 제시문 (가)부터 (마)까지의 5개 제시문을 읽은 후, ‘법/규칙의 엄격한 적용’에 관한 제시문들을 둘로 분류하고 각각의 제시문을 요약할 것을 요구하였다. 제시문들로부터 ‘긍정적인 결과’, ‘부정적인 결과’의 두 핵심어를 이끌어낼 수 있는지, 그리고 이 두 가지 유형 중 하나로 각 제시문을 구분할 수 있는지를 평가하고자 하였다. 또한 5개의 제시문을 각각 요약하게 함으로써 핵심어를 이용한 요지파악 능력을 측정하고자 하였다.

[문제 2]는 영어 제시문 (바)에 나타난 두 가지 대조적인 입장을 바탕으로, 제시문 (라)에 주어진 대화를 이끌어가는 주체인 ‘심사관’의 행위를 적절히, 구체적으로 평가해서 기술할 수 있는 능력을 측정한다. 제시문 (바)에 나타난 첫 번째 입장은 ‘거짓말은 상황을 막론하고 허용불가’라는 원칙의 고수이며 이는 규칙의 엄정한 적용의 필요성으로 연결된다. 이와 대조적으로 두 번째 입장은 ‘거짓말은 결과에 따라 허용될 수 있다’는 공리주의적 입장이며 규칙·규정 적용의 유연성으로 연결된다. 규정을 결과에 상관없이 엄격하게 적용한 (라)의 ‘심사관’을 첫 번째 입장에서 판단할 경우 정당성이 인정되지만, 결과의 중요성을 중요시하는 두 번째 입장을 기준으로 판단할 경우 부정적인 평가를 받게 되는 내용으로 기술할 수 있는지를 측정하는 것이다.

[문제 3]에서는 추가로 주어진 지문에 주어진 문제를 해소하는 방안을 여러 제시문의 개념과, (사)의 주요 논지를 이용해서 찾아낼 수 있는 지를 측정하고자 한다. (사)의 핵심적인 내용인 ‘화쟁’사상 즉, 다양한 주장을 서로 존중하면 조화가 이뤄진다는 개념을 이해하고 도입, 적용하여야만 좋은 추론을 할 수 있다. 즉, 이 문제의 답을 적절히 작성하기 위해서는 다음과 같은 여러 가지 과정이 적절히, 그리고 유기적으로 진행되어야 한다. 첫째, ‘박 부사장의 징계필요성과 회사의 존립’이 상치되는, 추가로 주어진 지문의 문제를 정확히 파악, 둘째, 제시문 (가) ~ (바)의 분류와 요지파악을 통해 규칙의 ‘엄격한 적용’, ‘유연한 적용’의 개념을 이해, 셋째, (사)의 요지인 ‘화쟁’사상의 적절한 파악과 핵심 내용의 요약, 넷째, 화쟁의 사상을 문제에 적용시켜 문제의 해결 방안을 기술 등이다. 수험자가 이 일련의 과정들을 적절히 연계할 수 있는지, 이러한 추론의 진행을 적절한 문장으로 표현할 수 있는지를 함께 평가하는 것이 이 문제출제의 의도이다.

[영어 제시문 (B)의 번역문]

거짓말에 관한 두 가지 상반된 관점이 있다. 한편으로, 성 어거스틴의 신성법에 따르면 거짓말은 관계와 신의 의지를 훼손하기 때문에 불법적이고 비도덕적이다. 임마누엘 칸트는 거짓말을 하는 것이 가장 정당해 보이는 상황에서도 우리 행동의 결과를 확신할 수 없기에, 거짓말을 하는 것은 잘못된 것이라고 주장했다. 다른 한편으로, 몇몇 철학자와 역사학자는 거짓말에 관해 명확하지 않은 입장을 취하고 있다. 따라서 거짓말은 인간 발전의 정상적인 부분이라고 생각할 수 있고, 심지어 특수한 상황에서는 장려될 수도 있다고 본다. 예컨대, 공리주의자들은 거짓말이 초래하는 결과의 좋고 나쁨에 따라 거짓말이 어느 정도 정당화 될 수 있다고 보았다. 공리주의자들의 시각에서, 다른 사람을 보호하고 짐을 덜어주는 특수한 상황에서의 거짓말은 용인될 수 있는 것으로 생각된다.

채점 기준

문항	채점요소	배점
문제1	<ul style="list-style-type: none"> • 제시문의 유형을 두 가지로 분류해야 함. • 법 또는 규칙을 엄격하게 적용하여 (1)‘좋은 결과’를 내는 경우와 (2)‘나쁜 결과’를 내는 경우임을 명시해 분류하여야 함. • 다섯 개의 제시문을 분류 시, (1)‘좋은 결과’는 (가), (다), (마)의 제시문을, (2)‘나쁜 결과’는 (나), (라)의 제시문을 배속해 분류해야 함. • 각 제시문의 요약 시, 핵심어를 중심으로 요약하며 요지를 잘 드러내야 함. (1)의 경우인 (가)에서는 ‘원칙을 지킴’과 그 결과 ‘모욕을 당하지 않음’, (다)에서는 ‘법의 엄격한 시행’과 그 결과 ‘강한 나라가 됨’ ‘통일을 이룸’, (마)에서는 ‘법을 엄격하게 적용해 범죄를 처벌함’과 그 결과 ‘범죄율 하락함’의 내용을 포함하여 기술하고, (2)의 경우인 (나)에서는 ‘규정을 엄격하게 적용하여 벌칙을 부과함’과 그 결과 부작용으로 ‘학생들이 아주 적은 빈 교실’의 상황, (라)에서는 ‘심사관이 규정과 절차를 엄격하게 적용함’과 그 결과 ‘안토니오가 극심한 스트레스와 심장병 악화로 사망함’ 등의 내용과 그 안의 핵심어를 포함하여 기술해야 함. • 제시문에 제시된 문장과 동일한 문장보다는 다른 문장으로 표현되어야 함. • 위 기술 과정에서 적절한 어휘 선택과 논리적인 구성을 통해 가독성 있게 기술되어야 함. 	210
문제2	<ul style="list-style-type: none"> • (바)에 나타난 ‘거짓말은 상황을 막론하고 허용불가’라는 입장(성어거스틴 및 칸트)과 ‘거짓말은 결과에 따라 허용될 수 있다’는 입장(공리주의자)이 각각 서술되어야 함. • (라)에 등장하는 심사관의 행위와 ‘거짓말은 상황을 막론하고 허용불가’라는 입장은 공통점이 있다는 것을 명시해야 함. • 심사관의 행위를 ‘거짓말은 상황을 막론하고 허용불가’라는 입장과 연결시킬 경우, 정당한 것으로 평가해야 함. • ‘거짓말은 결과에 따라 허용될 수 있다’는 입장에서 심사관의 행위는 개선될 수 있다는 점을 명시해야 함. • 위 내용들이 적절한 어휘선택과 논리적인 구성을 통해 가독성 있게 서술되어야 함. 	210
문제3	<ul style="list-style-type: none"> • [문제 3]의 풀이과정에서 논의되어야 하는 대립적인 개념인 ‘엄격한 법과 규칙 적용의 긍정적 결과’와 ‘엄격한 법과 규칙 적용의 부정적 결과’가 언급되어야 함. • 추가로 제시된 [문제 3] 제시문 상황이 ‘엄격한 법과 규칙 적용의 부정적 결과’유형에 해당한다는 것과 이에 따라 갈등 상황에 처하게 되었음을 지적해야 함. • 제시문 (사)의 관점에서 제시하고 있는 ‘화쟁’의 개념을 언급하고 화쟁이 주어진 갈등상황을 해결하는 데에 적절한 역할을 할 수 있음을 추론할 수 있어야 함. • 위 과정들이 적절한 어휘 선택과 논리적인 구성을 통해 가독성 있게 서술되어야 함. 	280

[문제 1]

등급	채점기준
A+	<ul style="list-style-type: none"> • 아래 조건을 충족한 경우. • 다섯 개의 제시문을 두 가지 유형으로 정확하게 표현하고 명시해 분류한 경우.(두 유형은 ‘법 또는 규칙을 엄격하게 적용하여’ (1)‘좋은 결과’를 내는 경우와 (2)‘나쁜 결과’를 내는 경우임) • 제시문 (가), (다), (마)를 (1)‘좋은 결과’를 초래하는 경우로, 제시문 (나), (라)를 (2)‘나쁜 결과’를 초래하는 경우로 정확하게 배속해 기술해야 함. • 이와 더불어 각 제시문을 요약 할 때, 다음 내용이 정확하게 제시돼야 함: (1)의 경우인 (가)에서는 ‘원칙을 지킴’과 그 결과 ‘모욕을 당하지 않음’, (다)에서는 ‘법의 엄격한 시행’과 그 결과 ‘강한 나라가 됨’ ‘통일을 이룸’, (마)에서는 ‘법을 엄격하게 적용해 범죄를 처벌함’과 그 결과 ‘범죄율 하락함’의 내용을 포함하여 기술하고, (2)의 경우인 (나)에서는 ‘규정을 엄격하게 적용하여 벌칙을 부과함’과 그 결과 부작용으로 ‘학생들이 아주 적은 빈 교실’의 상황, (라)에서는 ‘심사관이 규정과 절차를 엄격하게 적용함’과 그 결과 ‘안토니오가 극심한 스트레스와 심장병 악화로 사망함’ 등의 내용과 그 안의 핵심어를 포함하여 기술해야 함.
A	<ul style="list-style-type: none"> • 문장의 표현이 유려하고 매끄러워야 함. (예: 일관적인 형식, 적절한 어휘의 사용) • 문장의 연결과 구성이 자연스럽고 논리적이어야 함. (예: 적절한 접속사를 사용한 연결) • 주어진 자수(400자)±10%의 오차 이내로 작성해야 함.
A0	<ul style="list-style-type: none"> • 아래 조건이 두 가지 이하로 나타나는 경우. • 다섯 개의 제시문을 두 가지 유형으로 분류했지만, 부정확한 표현으로 명시해 분류한 경우((1)‘좋은 결과’를 내는 경우와 (2)‘나쁜 결과’를 내는 경우 외의 표현) • 다섯 개의 제시문들을 분류 시, 하나 정도의 제시문을 잘못 배속하여 분류하였으나 내용 이해를 잘 하고 있는 경우. • 각 제시문의 요약 시, 핵심어를 중심으로 요약하며 요지를 잘 드러내되, 제시문에 제시된 문장과 일부 동일한 문장으로 기술함. • 위 기술 과정에서 어휘 선택과 논리적인 구성이 다소 떨어지거나 가독성이 다소 부족함. • 실수로 인한 사소한 문법 오류가 한 두 가지 정도로 드물게 나타남. • 주어진 자수(400자)±10%의 오차를 다소 벗어나 작성됨.

등급	채점기준
B+	<ul style="list-style-type: none"> • 아래 조건이 세 가지 이상 나타나는 경우. • 다섯 개의 제시문을 두 가지 유형으로 분류했으나, 구별이 명확하지 않은 경우. • ‘법 또는 규칙을 엄격하게 적용하여’ (1)‘좋은 결과’를 내는 경우와 (2)‘나쁜 결과’를 내는 경우를 잘못된 표현으로 명시해 분류한 경우나, 제시문들 간의 분류가 부분적으로 잘못된 경우. • 각 제시문의 요약 시, 핵심어를 중심으로 요약하며 요지를 잘 드러내되, 제시문에 제시된 문장과 많은 동일한 문장으로 기술함. • 제시문들을 상반되는 두 유형으로 분류하고 요약했으나 기술이 미흡한 경우. • 위 기술 과정에서 어휘 선택과 논리적인 구성이 다소 떨어지거나 가독성이 다소 부족함.
B	<ul style="list-style-type: none"> • 실수로 인한 사소한 문법 오류가 서너 가지 이상으로 나타남. • 주어진 자수(400자)±20%의 오차 이내로 작성됨.
B0	<ul style="list-style-type: none"> • 다섯 개의 제시문을 두 가지 유형으로 분류했으나, 구별이 명확하지 않은 경우. • ‘법 또는 규칙을 엄격하게 적용하여’ (1)‘좋은 결과’를 내는 경우와 (2)‘나쁜 결과’를 내는 경우를 잘못된 표현으로 명시해 분류한 경우나, 제시문들 간의 분류가 부분적으로 잘못된 경우. • 각 제시문의 요약 시, 핵심어를 중심으로 요약하며 요지를 잘 드러내되, 제시문에 제시된 문장과 거의 동일한 문장으로 기술함. • 제시문의 요약이 부실한 경우. • 주어진 자수(400자)±30%의 오차 이내로 작성됨.
C	<ul style="list-style-type: none"> • 제시문 중 두 세 가지 정도의 일부 제시문만을 요약하거나 제시문들을 상반되는 두 유형으로 분류하지 못한 경우. • 위에 제시된 감점 요인이 복합적으로 나타난 경우. • 주어진 자수(400자)±30% 오차 이상으로 작성된 경우.
D	<p>일부 관련된 내용을 서술하였으나 핵심어를 전혀 파악하지 못함, 또는 답안 작성을 중간에서 멈춘 경우. 주어진 자수(400자)±40% 오차 이상으로 작성된 경우.</p>
F	<p>문제와 상관없는 내용을 서술한 경우, 또는 답안 작성을 하지 않은 경우.</p>

[문제 2]

등급	채점기준
A+	<ul style="list-style-type: none"> • (바)에 나타난 ‘거짓말은 상황을 막론하고 허용불가’라는 입장(성어거스틴 및 칸트)과 ‘거짓말은 결과에 따라 허용될 수 있다’라는 입장(공리주의자)이 모두 언급된 경우, • 심사관의 행위를 ‘거짓말은 상황을 막론하고 허용불가’라는 입장과 연결시켜 정당한 것으로 평가하고, ‘거짓말은 결과에 따라 허용될 수 있다’는 입장에서 심사관의 행위는 개선될 수 있다는 점을 언급한 경우, • 문장의 표현이 매끄러움 (예: 일관적인 형식, 적절한 어휘의 사용) • 문장의 연결과 구성이 자연스럽게 논리적임 (예: 적절한 접속사를 사용한 연결) • 주어진 자수(500자)±10%의 오차 이내로 작성
A	<ul style="list-style-type: none"> • (바)에 나타난 두 가지 입장을 정확하게 기술하였고, 심사관의 행위를 ‘거짓말은 상황을 막론하고 허용불가’라는 입장을 연결하여 평가하였지만, ‘거짓말은 결과에 따라 허용될 수 있다.’는 입장에서 심사관을 평가하지 않은 경우, • A+의 조건을 대체로 충족하였으나 <ul style="list-style-type: none"> - 문장의 표현이 다소 정확하지 못함, 또는 - 문장의 연결이 다소 매끄럽지 못함, 또는 - 적절한 어휘 사용의 실수가 드물게 나타남, 또는 - 실수로 인한 문법 오류 등이 드물게 나타남 • 주어진 자수(500자)±10%의 오차 이내로 작성
B	<ul style="list-style-type: none"> • (바)에 나타난 두 가지 입장을 정확하게 기술하였지만, 심사관의 행동에 대한 평가가 미흡한 경우, 또는 • 두 가지 입장을 맞지 않게 적용하여 심사관의 행동을 평가한 경우 • 주어진 자수(500자)±20%의 오차 이내로 작성
B0	<ul style="list-style-type: none"> • (바)에 나타난 두 가지 입장을 명확하게 기술하지 않은 경우, • 주어진 자수(500자)±30%의 오차 이내로 작성
C	<ul style="list-style-type: none"> • 핵심어의 일부를 사용하였으나 논리성이 결여됨, 또는 • 위에 제시된 감점 요인이 복합적으로 나타남 • 주어진 자수(500자)±30%의 오차 이내로 작성
D	<ul style="list-style-type: none"> • 일부 관련된 내용을 서술하였으나 핵심어를 전혀 파악하지 못함, 또는 • 답안 작성을 중간에서 멈춤 • 주어진 자수(500자)±40%의 오차 이내로 작성
F	<ul style="list-style-type: none"> • 문제와 상관없는 내용을 서술한 경우, 또는 • 답안 작성을 하지 않음

[문제 3]

등급	채점기준
A+	<ul style="list-style-type: none"> • [문제 1]의 두 입장을 ‘엄격한 규칙 또는 법 적용(원칙주의)의 긍정적 결과’와 ‘엄격한 규칙 또는 법 적용(원칙주의)의 부정적 결과’의 핵심어를 사용하여 제시 • [문제 3]의 추가 제시문이 [문제 1]의 부정적 결과에 해당한다는 것을 언급하여야 함. • [문제 3]의 제시문에서 장 대표가 처한 갈등 상황을 정확히 기술해야 함. • 제시문(사)의 ‘화쟁’에 관한 사항을 요약해야 함. • 제시문(사)의 ‘화쟁’이 [문제 3]에서 나타난 갈등 상황 해결의 실마리가 될 수 있음을 추론하여야 함. • ‘화쟁’을 통해 장대표는 ‘규정 적용’의 중요성과 ‘회사 생존’의 필요성을 동시에 충족시킬 수 있다는 주장을 하여야 함. • 제시문을 바탕으로 한 적절한 예시가 주어져야 함 (예: 박 부사장이라는 인물에 관련된 기술, 해고가 미치는 영향) • 문장의 표현이 매끄러움 (예: 일관적인 형식, 적절한 어휘의 사용) • 문장의 연결과 구성이 자연스럽게 논리적임 (예: 적절한 접속사를 사용한 연결) • 주어진 자수(600자)±10%의 오차 이내로 작성
A	<ul style="list-style-type: none"> • A+ 기준이 대체로 충족됨, 그러나 <ul style="list-style-type: none"> - 핵심어를 파악하였지만 핵심어에 근접하는 표현(예: 좋은 결과/나쁜 결과)을 사용, 또는 - 핵심어와 요지를 파악하였으나, 문제[3]의 추가지문이 규칙 또는 법 적용의 부정적 상황에 해당한다는 것을 명시적으로 제시하지 않음, 또는 - 문장의 표현이 다소 정확하지 못함, 또는 - 문장의 연결이 다소 매끄럽지 못함, 또는 - 적절한 예시가 부족함, 또는 - 적절한 어휘 사용의 실수가 드물게 나타남, 또는 - 실수로 인한 문법 오류 등이 드물게 나타남.
B+	<ul style="list-style-type: none"> • A0 기준이 대체로 충족됨, 그러나 <ul style="list-style-type: none"> - 핵심어와 요지를 파악하였으나, 문제[3]의 추가지문이 규칙 또는 법 적용의 부정적 상황에 해당한다는 것을 명시적으로 제시하지 않음, 또는 - 제시문(사)의 ‘화쟁’을 명시적으로 요약정리하지 않음, 또는 - ‘화쟁’을 통해 서로의 차이를 인정하고 존중하여 조화를 이룰 수 있음을 추론하지 못하고, 단순히 예외적인 경우가 존재한다고 기술한 경향, 또는 - 적절한 추론을 하였지만 핵심어를 적절히 사용하지 못함, 또는 - 예시가 없고, 문장의 표현이나 연결이 매끄럽지 않음, 또는 - 어휘 사용의 실수가 가끔 나타남, 또는 - 특정한 문법 오류가 여러 번 나타남.
B0	<ul style="list-style-type: none"> • B+ 기준이 대체로 충족됨, 그러나 <ul style="list-style-type: none"> - B+의 감점 요인이 2항목 이상 포함됨 - B+의 감점 요인 중 1항목이 심한 정도로 나타남.

등급	채점기준
C	<ul style="list-style-type: none"> • 핵심어의 일부를 사용하였으나 논리성이 결여됨, 또는 • 위에 제시된 감점 요인이 복합적으로 나타남.
D	<ul style="list-style-type: none"> • 일부 관련된 내용을 서술하였으나 핵심어를 전혀 파악하지 못함, 또는 • 답안 작성을 중간에서 멈춤.
F	<ul style="list-style-type: none"> • 문제와 상관없는 내용을 서술한 경우, 또는 • 답안 작성을 하지 않음.



글로벌 경제를 잡아라!

글로벌 경제의 중심에 한국외대가 있습니다.

글로벌 경제를 주도하는 한국외국어대학교



한국외국어대학교
HANKUK UNIVERSITY OF FOREIGN STUDIES

입학안내문의 02.2173.2500
입학안내 홈페이지 <https://adms.hufs.ac.kr>

서울캠퍼스
02450 서울특별시 동대문구 이문로 107

글로벌캠퍼스
17035 경기도 용인시 처인구 모현읍 외대로 81