

VII. 부록 2 - 고사별 문항 카드

문항카드 1. 논술전형 사회 T1

1 일반 정보

유형	■ 논술고사 □ 면접 및 구술고사	
전형명	논술전형 논술고사	
해당 대학의 계열(과목) 및 문항번호	토요일 T1 - 사회계	
출제 범위	교육과정 과목명	국어, 문학, 독서, 화법과 작문, 실용국어, 경제, 철학
	핵심개념 및 용어	수(數), 수치화 가능성, 금전적·정신적 유인
예상 소요 시간	100분	

2 문항 및 제시문

※ 다음 글을 읽고 물음에 답하시오.

(가)

갈릴레이는 세계에 관해 유용한 것을 배우려면 주관적이고 감각적인 경험은 무시해야 한다고 가르쳤다. 영국의 철학자 로크는 이러한 감각적인 경험을 ‘일차적인 성질’이라고 불렀다. 이러한 성질은 고정되어 측정 가능한 크기, 모양, 무게와 같은 ‘일차적인 성질’에 비해 열등하며, 일차적인 성질에서 단순히 파생된 것임을 강조하는 말이다. 객관적인 실제 세계에 걸맞은 일차적인 성질이란 양적으로 측정할 수 있는 사물의 여러 측면을 뜻했다. 자연이 자신의 비밀을 공개하고 인간의 정신이 발휘하는 영향력에 굴복하게 하려면 자연을 수(數)로 환원해야 한다고 믿었다. 과학자들에게 수학은 자연을 이해하고 통제하는 언어가 되었다.

- 홍윤기 외, 『고등학교 철학』

(나)

나의 주장은 단순하다. 즉 평균적인 사람은 아무도 없다는 것이다. 당신은 평균적인 사람이 아니다. 당신의 아이도, 동료도, 학생도, 배우자도 평균적인 사람이 아니다. 평균에는 나름의 역할이 있다. 예를 들어 각자 다른 그룹에 속한 2명의 개인을 비교하는 것이 아니라, 칠레 조종사들과 프랑스 조종사들의 실력 차이처럼 집단 간의 비교라면 평균이 유용한 역할을 해준다. 하지만 한 사람의 조종사나 한 사람의 배관공이나 한 사람의 의사가 필요한 순간이거나, 이 아이를 가르쳐야 하거나 저 종업원을 채용할지 말지를 결정해야 하는 순간이라면, 다시 말해 어떤 개개인과 관련된 결정을 내려야 하는 순간이라면 평균은 쓸모가 없다. 평균적인 신체 치수 따위는 없듯 평균적인 재능, 평균적인

지능, 평균적인 성격 같은 것도 없다. 평균적인 학생이나 평균적인 직원도 없고 그 점에서라면 평균적인 두뇌 역시 없다. 인간의 잠재력은 우리의 현 시스템이 가정하는 것처럼 한정적이지 않다. 이러한 개개인을 그래프 위의 한 점수로서 등급 매기기란 불가능하다. 재능, 지능, 성격, 창의성 등 우리가 관심을 갖는 인간의 거의 모든 특성은 들쭉날쭉하다. 또한 개개인의 행동은 특정 상황과 따로 떼어서는 설명될 수도 예측될 수도 없으며 어떤 상황의 영향은 그 상황에 대한 개개인의 체험과 따로 떼어서는 규명될 수 없다. 어떤 사람을 이해하고 싶다면 그 사람의 평균적인 경향이 아니라, 그 사람의 맥락에 따른 행동 특징에 초점을 맞추는 새로운 사고방식이 필요하다.

- 로즈, 『평균의 종말』 재구성

(다)

인간은 달콤한 과자조차 포기하고 가장 파멸적인 쓰레기, 가장 비경제적이고 무모한 짓을 자발적으로 원하게 된다. 실증적이고 합리적인 모든 것에 파멸적이고 환상적인 자신의 씨앗을 뿌리려는 단 하나의 이유 때문이다. 인간은 어디까지나 인간이지, 오직 스케줄에 따라 제한된 연주를 해야 하는 자연법칙의 피아노 건반이 아니라는 사실을 본인 자신에게 확인해주기 위해, 환상에 가까운 자신의 꿈과 극히 속물적인 우둔함을 지탱해나가길 바라고 있다. [...] 인간은 경거망동한 존재인지라, 마치 장기 두는 사람처럼 목적 자체보다 목적을 달성하는 과정만 사랑하는 것 같다. 누구도 분명히 안다고 보장할 수 없지만, 어쩌면 인간이 지향하는 지상의 모든 목적은 무언가를 끊임없이 달성하려는 과정에, 이를테면 삶을 살아가고 있는 그 과정에 있는 것이지, 2×2 는 당연히 4라는 공식과 다름없는 목적 자체에 있지 않다. 신사 여러분, $2 \times 2 = 4$ 라는 것은 삶이 아니라, 죽음의 시작이 아닐까? [...] 인간은 목적을 달성하려고 애를 쓰면서도, 그 목적에 완전히 도달하길 꺼려한다. 이 어찌 우습지 않은가? 이걸 보면 인간은 한마디로 코믹한 존재다. 분명 여기에는 아이러니가 담겨 있다. 그러나 어찌 되었든 $2 \times 2 = 4$ 라는 수학적 확실성은 도저히 참고 넘길 수 없다. 내 생각으로 $2 \times 2 = 4$ 는 불한당이다. $2 \times 2 = 4$ 는 양손을 허리춤에 얹은 채 여러분의 길을 가로막고 침을 뱉어대는 거만한 멧쟁이 같다. 나는 $2 \times 2 = 4$ 가 탁월한 것이라고 인정하나, $2 \times 2 = 5$ 도 그에 못지않게 멋진 것이라고 칭찬하고 싶다.

- 도스토예프스키, 『지하에서 쓴 수기』

(라)

생산성은 기업의 성과를 높이기 위한 핵심요소로 간주된다. 테일러는 근로자의 근로의욕과 업무성과를 높여 기업의 생산성을 극대화하기 위해 합리적인 작업관리 방법으로서 ‘과학적 관리론’을 제창하였다. 작업과정의 효율성 최대화를 목표로 근로자의 동작, 작업 소요 시간 등을 측정해 최적의 ‘1일 과업 표준량’을 정하고, 이러한 표준 과업의 달성 정도에 따라 임금을 차별적으로 지급하는 등, 계측된 데이터를 기반으로 생산성 향상을 강조했던 테일러의 사상은 인간 노동을 기계화한다는 비판에도 불구하고 오늘날 기업의 경영 방식에 지대한 영향을 미쳤다. 예컨대 “측정 가능한 모든 것을 측정하라, 그리고 측정이 힘든 모든 것을 측정 가능하게 만들어라.”와 같은 현대 기업의 성과 관리의

핵심 원칙은 모두 테일러의 ‘과학적 관리론’과 맥을 같이 하는 것이다.

- 테일러, 『과학적 관리법』 / 신동아 2015-06-26 기사 재구성

(마)

나는 통일은 단순히 정치나 경제만의 문제가 아니라 동시에 정신적인 문제라고 믿네. 사람이 육체와 정신으로 구성된 존재라면 돈으로만 사는 것이 아님도 분명하겠지. 개인들이 모여 형성된 국가나 민족도 마찬가지로 말이네. 물질적으로 잘 사는 국가가 되는 것이 대단히 중요하지만, 그것이 전부는 아니라는 말이네.

그런데 언제부턴가 우리는 통일 이야기만 나오면 비용부터 계산하려 했네. 통일 문제를 돈으로 따지는 이러한 오늘날 세태는 국가나 민족도 역사 속에 살아 움직이는 정신적 존재라는 사실을 우리 시대가 잊어버렸음을 드러내 주네. 우리는 지금 비정상적이고 파행적인 삶을 살고 있다는 것이지.

- 신유식 외, 『고등학교 국어』

(바)

자하가 “죽고 사는 것은 운명이요, 부유함과 귀함은 하늘에 달려있다.”라고 말했다. 나는 “죽고 사는 것은 운명이 아니요, 부유함과 귀함은 돈에 달려있다.”고 생각한다. 돈은 화가 복이 되게 하고 실패를 성공으로 바꾸고, 위태로움을 편안하게 할 수 있으며, 죽은 자도 살아나게 한다. 수명의 길고 짧음과 복록의 귀하고 천함이 모두 돈에 달려 있으니 하늘이 관여할 수 있는 일이 무엇이겠는가?

돈의 형체에는 하늘과 땅의 상징이 담겼다. 안은 땅처럼 네모나고, 밖은 하늘처럼 둥글다. 쌓아두면 산과 같고, 흐르게 하면 내와 같다. 움직임과 멈춤에 때가 있다. 저자에서 편리하게 바꾸니, 닳거나 부러질 걱정이 없다. 부러지지 않음은 장수를 상징하고, 다하지 않음은 도를 상징한다. 그러므로 길게 오래갈 수 있으니, 세상의 신기한 보배이다.

- 노포, 「전신론(錢神論)」 재구성

(사)

중견 IT업체 A사는 2년 전 직원들과 상시 소통할 수 있는 챗봇* 시스템을 도입하였다. 챗봇은 출근한 직원에게 두 시간마다 상냥한 말투로 말을 걸어 업무가 잘 진행되는지, 만일 집중이 안 된다면 이유가 무엇인지 등을 물었다. 직원들의 근무 패턴과 니즈를 파악하게 된 회사 경영진은 직원들의 업무 효과성을 높여주었다. 회사의 매출도 덩달아 증가하였다. 그런데 시간이 지남에 따라 A사의 시장 점유율이 줄어드는 등 성장세 둔화의 조짐이 나타났다. A사는 전담 데이터 분석팀을 신설했고, 직원들은 업무집중도에 영향을 미치는 감정의 종류, 정도, 원인 등 보다 개인적인 질문까지 챗봇으로부터 받게 되었다. 직원들의 불만이 많아지더니 어느 순간 회사를 떠나는 직원의 수가 눈에 띄게 늘어났다. 기업의 실적에 연동되어 지급되는 최고 경영자의 올해 보너스는 작년 수준을 넘지 못했다.

*챗봇: 음성, 문자 등을 통해 인간과 소통하여 수집한 데이터를 바탕으로 특정한 작업을 수행하는 컴퓨터 프로그램

(아)

전문 컨설팅업체인 B사는 성과를 높이기 위해 실적기반 직원평가시스템을 도입하였다. 직원들의 모든 역량과 성과를 수치화한 후 기계적으로 모든 직원을 상, 중, 하로 나누어 급여를 지급함은 물론 복지 혜택에까지 차등을 두었다. 직원간의 경쟁이 치열해지면서 B사는 빠른 시일 내에 동종 업계에서 경쟁력 있는 기업이 되었다. 하지만 기계적 평가에 압박을 느낀 직원들의 불만과 스트레스 역시 날로 커져갔고, 이직률이 급격히 높아졌다. 또한 동료 간 협업과 아이디어 창출에 어려움이 생기면서 고객이 줄어들고 회사의 성장세가 둔화되었다. 새로운 최고 경영자가 부임하면서 기존의 엄격한 기계적 등급 구분을 재고하여 보다 유연한 관리 시스템을 도입하였다. 또한 직원들에게 상담, 피드백 등 여러 소통 창구를 통해 자유롭게 다양한 목소리를 낼 수 있도록 하였다. B사가 직원 개개인에 대한 투자를 운영 원칙으로 삼고 직원의 자율성과 자기 결정권을 중시하자 직원들의 회사 충성도가 높아졌다. B사는 예년에 비해 두 배 이상의 실적을 올렸다.

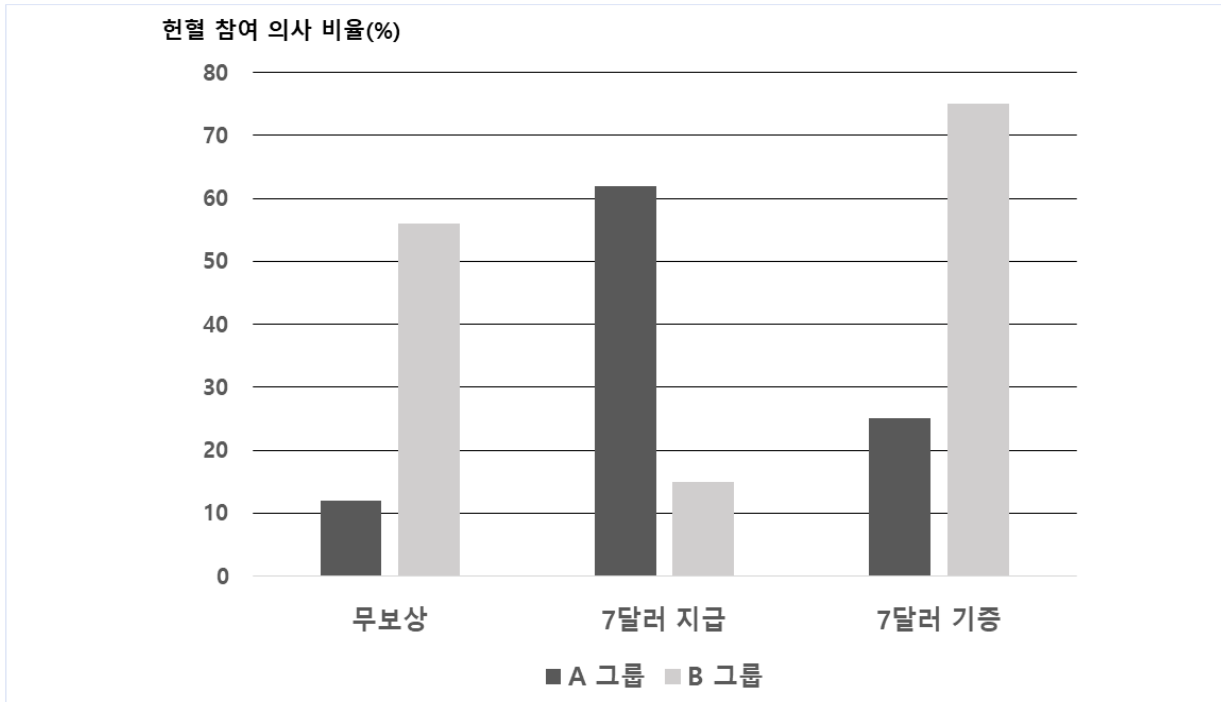
[문제 1] 수(數)를 중심으로 (가)~(마)에 나타난 세계관을 두 유형으로 분류하고 요약하시오. (400자 내외, 210점)

[문제 2] (사), (아)를 비교하고, [문제 1]의 두 유형을 활용하여 평가하시오. (500자 내외, 210점)

[문제 3] 다음 <자료>를 분석하고 (마), (바)에 비추어 A, B 그룹의 특성을 기술한 후, 각각의 특성에 따라 <보기>의 문제를 해결할 수 있는 방안을 추론하시오. (600자 내외, 280점)

〈자료〉

헌혈은 건강한 사람이 자유의사에 따라 자신의 혈액을 기증하는 사랑의 실천이자 생명을 나누는 고귀한 행동이다. 미국의 한 연구자는 사람들의 헌혈 참여 동기를 파악하기 위해 헌혈과 금전적 보상의 관계에 대한 실험을 진행하였다. A, B 그룹을 대상으로 헌혈 시 아무런 보상이 없을 때, 7달러를 지급할 때, 7달러를 헌혈자의 이름으로 자선단체에 기부할 때로 나누어 각각의 경우에 헌혈 참여 의사를 물었더니 다음과 같은 결과가 나왔다.



〈보기〉

이스라엘의 하이파 지방에서는 보육 시설에 부모들이 늦게 아이를 찾으러 오는 문제를 해결하기 위해 한 가지 실험을 했다. 보육 시설 여섯 군데를 무작위로 골라 아이를 늦게 찾으러 온 부모에게는 벌금을 물리기로 했다. 벌금 제도를 도입하면 부모들이 시간에 맞추어 올 것이라고 기대했다. 그러나 기대와 달리 벌금 제도를 도입한 곳에서는 오히려 아이를 늦게 찾으러 오는 부모의 수가 두 배로 증가했다. 아이를 늦게 찾으러 온 부모는 자신이 벌금을 냄으로써 지각에 대한 정당한 대가를 지불했다고 생각했고, 이전에 가졌던 미안한 마음이나 빨리 찾으려는 노력이 줄었기 때문이다.

- 김종호 외, 『고등학교 경제』

3 출제 의도

T1 사회계 문항 세트는 세 문항으로 구성되어 있다. [문제 1]은 분류·요약, [문제 2]는 비판·평가, [문제 3]은 적용·추론의 능력을 측정한다. 세 문항에 대한 답을 구할 수 있도록, (가)~(아) 총 8개의 지문을 제시하였고, [문제 3]의 해결에만 사용되는 <자료: 그래프와 설명 포함>와 <보기> 지문을 추가로 배치하였다. 특히 사회계 지원 분야를 감안하여 그래프 해석 및 갈등 상황과 갈등 해결 방안 관련된 내용의 제시문을 포함하였다. 각 문항마다 독립적인 능력을 측정하려는 의도가 반영되어 있지만, 모든 문항은 전반적으로 여러 개의 제시문 또는 특정 제시문의 핵심어, 요지, 그래프의 의미 등을 종합적으로 이해하고 이를 분류, 연계, 추론하는 능력도 동시에 측정하고자 하였다. 각 문항별 출제 의도는 아래와 같다

[문제 1]은 (가)~(마)까지 5개의 제시문을 읽은 후, 수와 세계를 바라보는 관점을 다음 두 유형으로 구분한 후 각각의 제시문을 요약할 것을 요구하였다.

- 1) 수로 세계를 (모두) 표현할 수 있다고 보는 관점(수에 의한 세계의 환원 가능성)
- 2) 수로 표현할 수 없는 세계가 존재한다고 보는 관점 또는 수로 세계를 (모두) 표현할 수는 없다고 보는 관점(수에 의한 세계의 환원 불가능성)

이 문제를 통해 제시문들로부터 ‘수’, ‘수치화’ 등의 핵심어를 활용하여 두 유형의 상반되는 관점을 이끌어낼 수 있는지, 그리고 제시문을 이 두 가지 유형 중 하나로 각각 구분할 수 있는지를 평가하고자 하였다. 또한 5개의 제시문을 각각 요약하게 함으로써 핵심어를 이용한 요지 파악 능력을 측정하고자 하였다.

[문제 2]는 수치화된 데이터에 기반한 경영방식만을 추구하는 기업의 사례인 (사)와, 수치화된 데이터와 수치화할 수 없는 자료를 활용한 경영방식을 동시에 추구한 기업의 사례인 (아)의 공통점과 차이점을 비교한 후, [문제 1]에서 분류된 두 관점을 활용하여 평가하는 문제이다. 이를 통해 대학 수학 능력의 기초가 되는 비판 및 평가 능력을 측정하고자 하였다. (사)의 A사 사례는 수치화된 데이터에 기반한 직원관리시스템이 기업의 성과 측면에서 난관에 봉착하였을 때, 데이터를 활용한 계량화의 정도를 오히려 강화함으로써 결과적으로는 기업의 성과가 저하되었다는 점을 파악할 수 있는지 살펴보고자 하였다. (아)의 B사 사례는, 수치화된 데이터에 기반한 직원관리시스템이 직원의 만족도와 기업의 성과 측면에서 난관에 봉착하였을 때, 데이터에 기반한 관리 방법을 완화하고 수치화되지 않는 자료를 활용하는 관리 방법을 도입하여 계량화된 관리 방법의 문제점을 수정 보완한 결과, 기업의 성과가 향상되었다는 점을 파악할 수 있는지 살펴보고자 하였다. 이와 같은 비교를 바탕으로, [문제 1]에서 분류된 두 관점 중 수로 모든 것을 표현할 수 있다는 관점의 위험성을 이해하고, 두 관점의 적절한 균형과 조화가 필요하다는 점을 정확히 평가할 수 있는지를 살펴보고자 하였다.

[문제 3]에서는 세 가지 보상방법(무보상, 7달러 지급, 7달러 기부)에 따른 A그룹과 B그룹의 헌혈 참여 의사 비율의 차이를 보여주는 <자료>와 자녀를 늦게 찾아가 어려움을 겪는 보육 시설의 문제를 보여주는 <보기>를 제시하였다. 이 문제는 <자료>를 정확하게 해석하고, 금전적 가치로 모든 것을 바라보는 (마)의 관점과 금전 외에 정신적 가치가 있고 이를 간과해서는 안 된다는 (바)의 관점을 적용하여, A그룹과 B그룹에서 보상 방법에 따라 헌혈 참여 의사 비율에 차이가 발생한 이유를 찾도록 하였다. A그룹은 금전적 보상이 주어졌을 때 참여 의사 비율이 높다는 점에서 (바)의 주인공처럼 행위와 의사결정 있어서 수치로 환원할 수 있는 가치(여기서는 금전적/물질적 가치)를 중시하는 그룹이고, B그룹은 금전적 보상을 하는 경우 참여 비율이 낮아졌다는 점에서 (마)의 주장처럼 행위와 의사결정에 있어 정신과 같이 수치로 환원될 수 없는 가치(여기서는 정신적 가치)를 중시하는 그룹이라는 점을 찾아내도록 하였다. <자료> 해석에서 중요한 포인트는 ‘7달러 기부’에서 A, B그룹 모두 참여 의사가 증가했다는 점을 어떻게 설명할 것인가이다. 이렇게 <자료>와 (마), (바)를 통해 파악한 A, B그룹의 특성을 적용하여 <보기>에서 보육 시설의 문제를 해결할 수 있는 방안을 추론하도록 하였다.

1. 교육과정 근거

적용 교육과정			
관련 성취기준	1. 국어과 교육과정		
	과목명 : 국어		
	성취기준 1	[10국02-01] 읽기는 읽기를 통해 서로 영향을 주고받으며 소통하는 사회적 상호 작용임을 이해하고 글을 읽는다.	문제 1~3
	성취기준 2	[10국02-02] 매체에 드러난 필자의 관점이나 표현 방법의 적절성을 평가하며 읽는다.	문제 2
	성취기준 3	[10국02-03] 삶의 문제에 대한 해결 방안이나 필자의 생각에 대한 대안을 찾으며 읽는다.	문제 3
	성취기준 4	[10국03-02] 주제, 독자에 대한 분석을 바탕으로 타당한 근거를 들어 설득하는 글을 쓴다.	문제 1~3
	성취기준 5	[10국03-04] 쓰기 맥락을 고려하여 쓰기 과정을 점검·조정하며 글을 고쳐 쓴다.	문제 1~3
	과목명 : 화법과 작문		관련
	성취기준 1	[12화작03-01] 가치 있는 정보를 선별하고 조직하여 정보를 전달하는 글을 쓴다.	문제 1~3
	성취기준 2	[12화작03-04] 타당한 논거를 수집하고 적절한 설득 전략을 활용하여 설득하는 글을 쓴다.	문제 2 문제 3
	성취기준 3	[12화작03-05] 시사적인 현안이나 쟁점에 대해 자신의 관점을 수립하여 비평하는 글을 쓴다.	문제 2 문제 3
	과목명 : 독서		관련
	성취기준 1	[12독서02-01] 글에 드러난 정보를 바탕으로 중심 내용, 주제, 글의 구조와 전개 방식 등 사실적 내용을 파악하며 읽는다.	문제 1~3
	성취기준 2	[12독서02-02] 글에 드러나지 않은 정보를 예측하여 필자의 의도나 글의 목적, 숨겨진 주제, 생략된 내용을 추론하며 읽는다.	문제 1~3
	성취기준 3	[12독서02-03] 글에 드러난 관점이나 내용, 글에 쓰인 표현 방법, 필자의 숨겨진 의도나 사회·문화적 이념을 비판하며 읽는다.	문제 1~3
	과목명 : 문학		관련
	성취기준 1	[12문학02-03] 문학과 인접 분야의 관계를 바탕으로 작품을 이해하고 감상하며 평가한다.	문제 1

과목명 : 실용국어		관련
성취기준 1	[12실국02-01] 필요한 정보를 수집하여 핵심 내용을 이해한다.	문제 1~3
성취기준 1	[12실국02-02] 정보에 담긴 의도를 추론하고 내용을 비판적으로 평가한다.	문제 2
성취기준 1	[12실국02-03] 정보를 체계적으로 조직하여 대상과 상황에 적합하게 표현한다.	문제 1~3
성취기준 1	[12실국03-01] 타당한 근거를 들어 자신의 주장을 설득력 있게 표현한다.	문제 2 문제 3

2. 교양과 교육과정

과목명 : 철학		관련
성취기준 1	[12철학03-01] 우주, 자연, 생명에 이르는 물질의 다양한 존립 방식과 비물질적 존재 사이의 관계를 고찰하면서 자연 과학적 탐구의 기초를 이해한다.	문제 1 문제 2

3. 사회과 교육과정

과목명 : 경제		관련
성취기준 1	[12경제01-02] 다양한 사례를 통해 비용과 편익을 고려하여 선택하는 능력을 계발하고 매몰 비용은 의사 결정 과정에서 고려하지 않아야 함과 인간은 경제적 유인에 반응함을 인식한다.	문제 3
성취기준 2	[12경제01-03] 경제 문제를 해결하는 다양한 방식의 장단점을 비교하고, 시장 경제의 기본 원리와 이를 뒷받침하는 사회 제도를 파악한다.	문제 1 문제 2

2. 자료 출처

교과서						
자료명(도서명)	저자	발행처	발행년도	쪽수	관련 자료	재구성 여부
고등학교 철학	홍윤기 외	천재교육	2020	115	제시문 (가)	×
고등학교 국어	신유식 외	미래엔	2020	169	제시문 (마)	×
고등학교 경제	김중호 외	씨마스	2020	24	문제3 <보기>	×

교과서 외						
자료명(도서명)	저자	발행처	발행년도	쪽수	관련 자료	재구성 여부
평균의 종말	토드 로즈	21세기북스	2021		제시문 (나)	○
지하에서 쓴 수기	도스토예프스키	창비	2018	53~55	제시문 (다)	×
과학적 방법론	테일러	21세기북스	2010		제시문 (라)	○
마르크스주의 무너뜨린 '현대 지식경영' 효시 (https://shindonga.donga.com/3/all/13/114056/1)	김효순	신동아	2015	-	제시문 (라)	○
전신론(錢神論) (http://www.kookje.co.kr/news2011/asp/newsbody.asp?code=2000&key=20190513.22024004759)	노포	국제신문	2019-5-19	-	제시문 (바)	○

문항	[채점요소]	배점
문제1	<ul style="list-style-type: none"> • 제시문의 유형을 두 가지로 분류해야 함 • 제시문을 수로 세계를 바라보는 관점을 중심으로 두 유형으로 분류함에 있어, (1) 수로 세계를 (모두) 표현할 수 있다고 보는 관점 (2) 수로 표현할 수 없는 세계가 존재한다고 보는 관점의 입장을 명시해 분류해야 함 <ul style="list-style-type: none"> - 이때 (1)의 핵심어 대신, '수로 세계를 환원 가능', '세계의 (모든 것)이 수치화 가능' 등을 사용한 경우, (2)의 핵심어 대신, '수로 세계를 환원 불가능', '세계의 (모든 것)을 수치화하는 것은 불가능', '모든 세계가 수치화 가능하지는 않음' 등을 사용한 경우처럼 위에서 주어진 핵심어가 아니더라도 수를 포함하여 그 의미가 동일한 대응어를 사용한 경우 정답 처리함 - 관련하여 '수'가 아닌 '금전', '물질' '객관적' 등의 표현으로만 분류 기준이 작성되었을 때 그 적합성에 따라 감점 처리함 • 다섯 개의 제시문을 분류 시, (1) '수로 세계를 (모두) 표현할 수 있다고 보는 관점'에 해당하는 지문을 (가), (라)로, (2) '수로 표현할 수 없는 세계가 존재한다고 보는 관점'에 해당하는 지문을 (나), (다), (마)로 분류해야 함 • 각 제시문 요약 시, 핵심어와 핵심어에 담긴 의미를 중심으로 요약하며 요지를 잘 드러내야 함 <ul style="list-style-type: none"> - (1)에 속하는 (가)에서는 인간이 세계와 자연을 이해하고 통제하려면 이를 수로 환원해야 한다는 점을, (라)에서는 기업의 생산성 향상을 위해 노동 관련 요소들을 표준화하여 수치로 측정 가능하게 해야 한다는 점을 중심으로 기술해야 함 - (2)에 속하는 (나)는 개인의 특성이 평균과 같은 수치화된 방식으로 평가될 수 없음을, (다)는 인간의 본성의 법칙은 자연법칙과 다르기 때문에 공식과 같은 수학적 확실성으로 인간을 완전히 이해할 수 없음을, (마)는 통일 문제를 수치화 가능한 금전적 비용 문제로만 간주할 수 없다는 점을 중심으로 기술해야 함 • 제시문의 문장을 그대로 옮기기보다는 맥락에 유의해 요지를 담은 문장으로 재구성하여 표현하여야 함 • 기술 과정에서 적절한 어휘 선택과 논리적인 구성을 통해 가독성 있게 기술되어야 함 	210
문제2	<ul style="list-style-type: none"> • (사), (아)의 내용을 간결하고 명확하게 제시해야 함 • [문제 1]의 두 유형 분류에 따라 (사)와 (아)의 공통점과 차이점을 명확하게 구분하여 밝혀야 함 <ul style="list-style-type: none"> - 공통점 : (사)와 (아)의 기업은 둘 다 수치화(계량화)된 데이터를 기반으로 운영되는 (직원 관리 방식을 채택 운용하여 기업 실적 면에서 큰 성과를 거두었지만 어느 시점에 이르러 성장세둔화의 상황을 맞이했음 - 차이점 : 성장세 둔화를 극복하는 방식으로 (사)의 기업은 수치화(계량화)된 데이터 기반 직원 관리 방식을 더욱 강화하였고, 그 결과 실적이 나아지지 못했음. 반면 (아)의 기업은 수치화(계량화)된 데이터 기반의 직원 관리 방식을 완화하는 동시에 직원 개개인의 자율성과 자기 결정권을 존중하는 비계량화된 방법을 도입하였고, 그 결과 실적이 두 배로 향상됨 • 이를 바탕으로 기업의 직원 관리(경영) 방식에 있어 수치화(계량화)된 데이터 기반 관리가 적절한 수준까지는 유용하지만, 그것이 과도하게 사용될 때 오히려 부작용이나 역효과가 일어날 수 있다는 결론을 도출해야 함. 아울러 수치화(계량화)된 데이터 기반 관리 방식을 직원의 자율성과 자기 결정권에 따른 유연한 관리 시스템으로 보완할 때 더 나은 성과를 얻을 수 있음을 설명함 	210
문제3	<ul style="list-style-type: none"> • <자료>의 설명과 그래프를 바탕으로 세 가지 보상 방법에 따른 A, B 그룹의 현열 참여 의사 비율 변화를 정확하고 간결하게 제시해야 함 • (마)와 (바)의 요지를 정확하게 파악해야 함 • 앞서 분석한 실험결과를 (마)와 (바)에 비추어 A, B 그룹의 특성을 도출하여 간결하면서도 정확하게 제시해야 함 • <보기>의 사례를 정확하게 이해하고 그 요지를 파악해야 함 • 앞서 분류한 두 그룹의 특성에 따라 부모가 늦게 아이를 찾으러 오는 보육시설의 문제를 자연스럽게 도출해야 함 • 위 과정들이 적절한 어휘 선택과 논리적인 구성을 통해 가독성 있게 서술되어야 함 	280

6 채점 기준

[문제 1]

등급	[채점기준]
A	<p>■ 아래 조건을 모두 충족한 경우</p> <ul style="list-style-type: none"> • (가)~(마)를 수로 세계를 바라보는 두 가지 관점, 즉 (1) 수로 세계를 (모두) 표현할 수 있다고 보는 관점 (2) 수로 표현할 수 없는 세계가 존재한다고 보는 관점으로 나누고, 제시문 (가), (라)를 전자로, 제시문 (나), (다), (마)를 후자로 기술한 경우. 이때 (1)의 핵심어 대신, '수로 세계를 환원 가능', '세계의 (모든 것)이 수치화 가능' 등을 사용한 경우, (2)의 핵심어 대신, '수로 세계를 환원 불가능', '세계의 (모든 것)을 수치화하는 것은 불가능', '모든 세계가 수치화 가능하지는 않음' 등을 사용한 경우처럼 위에서 주어진 핵심어가 아니더라도 수를 포함하여 그 의미가 동일한 대응어를 사용하였으면 정답 처리함 • 이와 더불어 각 제시문을 요약할 때, 다음의 내용을 포함하여 기술해야 함 <ul style="list-style-type: none"> (1) 수로 세계를 (모두) 표현할 수 있다고 보는 관점 <ul style="list-style-type: none"> (가) 인간이 세계와 자연을 이해하고 통제하려면 이를 수로 환원해야 함 (라) 기업 생산성 향상을 위해서는 노동 관련 요소들을 표준화하여 수치로 측정 가능하게 해야 함 (2) 수로 표현할 수 없는 세계가 존재한다고 보는 관점 <ul style="list-style-type: none"> (나) 개인의 특성이 평균과 같은 수치화된 방식으로 평가될 수 없음 (다) 인간의 본성은 자연법칙과 다른 법칙을 따르며 공식과 같은 수학적 확실성으로 환원 불가능 (마) 통일 문제를 수치화 가능한 금전적 비용 문제로만 간주해서는 안 됨 • 일관적인 형식, 적절한 어휘의 사용 등을 통하여 문장의 표현이 유려하고 매끄러움 • 문장 연결이 자연스럽고 글의 구성이 논리적임 • 주어진 자수(400자)±10% 이내로 작성됨
	<p>■ A+ 기준이 대체로 충족되나 다음 항목 중 하나라도 해당하는 경우</p> <ul style="list-style-type: none"> • 어휘 활용이 다소 부족하거나 문장 표현이 명확하지 않은 부분이 드물게 나타남 • 문장 연결이 다소 자연스럽지 못하거나 논리적인 구성이 부족한 부분이 드물게 나타남 • 문법 오류가 한 두가지 정도로 드물게 나타남 • 주어진 자수(400자)±10%를 다소 벗어나 작성됨
B	<p>■ A0 기준의 대체로 충족되나 다음 항목 중 하나에 해당하는 경우</p> <ul style="list-style-type: none"> • 다섯 개의 제시문을 두 가지 유형으로 구분했으나 구분의 기준이 되는 핵심어를 다소 불완전하게 표현한 경우 • 각 제시문의 요약 시, 핵심어를 중심으로 요약하며 요지를 잘 드러내되, 제시문에 제시된 문장을 과도하게 동일하게 사용하여 기술한 경우 • 제시문을 상반되는 두 유형으로 분류하고 요약했으나 기술이 미흡한 경우 • 논리적인 구성과 가독성이 부족함 • 어휘 활용이 적절하지 못하거나 문장 표현이 어색한 부분이 여러 번 나타남 • 문장 연결이 부자연스럽거나 논리적인 구성이 부족한 부분이 여러 번 나타남 • 문법 오류가 서너 가지 이상 나타남 • 주어진 자수(400자)±10%를 벗어나고, ±20% 이내로 작성됨
	<p>■ B+ 기준이 대체로 충족되나 다음 항목 중 하나라도 해당하는 경우</p> <ul style="list-style-type: none"> • 다섯 개의 제시문을 제대로 분류했지만, 구분의 기준이 되는 핵심어 대신 정확하지 않은 용어를 사용한 경우 • 다섯 개의 제시문을 두 가지 유형으로 분류했지만, 일부 제시문의 분류에 오류가 있는 경우

등급	[채점기준]
	<ul style="list-style-type: none"> 다섯 개의 제시문을 제대로 분류했지만 제시문의 요약이 부실한 경우 B+의 감점 요인이 2항목 이상 포함되거나 1항목이 심한 정도로 나타나는 경우 주어진 자수(400자)±20%를 다소 벗어나 작성됨
C	<ul style="list-style-type: none"> ■ 다음 항목 중 하나라도 해당하는 경우 제시문 중 일부만을 요약하거나 제시문을 상반되는 두 유형으로 분류하지 못한 경우 제시문을 (가)~(마)까지만 분류해야 하는데, 다른 제시문까지 분류한 경우 B+에 제시된 감점 요인이 복합적으로 다양하게 나타남 주어진 자수(400자)±20%를 벗어나고, 200자 이상이 작성됨
D	<ul style="list-style-type: none"> ■ 일부 관련된 내용을 서술하였으나 핵심어를 전혀 파악하지 못한 경우 ■ 답안 작성을 중간에서 멈춘 경우 ■ 글자 수가 200자 미만인 경우
F	<ul style="list-style-type: none"> ■ 글자 수와 상관없이 문제와 아무런 관련이 없는 내용을 서술한 경우 ■ 답안 작성을 하지 않은 경우

[문제 2]

등급	[채점기준]
A	<ul style="list-style-type: none"> ■ 답안의 내용 면에서 아래 조건을 모두 충족해야 함 (사), (아) 비교 시 공통점으로 다음 두 가지를 명시함 <ol style="list-style-type: none"> A사, B사 모두 수치화된 데이터 기반 직원관리시스템을 활용하여 일정기간 성과를 거둠 A사, B사 모두 어느 시점부터 성장세가 둔화됨 (사), (아) 비교 시 차이점으로 다음 두 가지를 명시함 <ol style="list-style-type: none"> A사는 난관 타개를 위해 수치화된 데이터 기반 관리 방법을 확대 심화 시행함. 반면 B사는 수치화된 데이터를 이용한 기계적 관리 방법을 완화하고, 개인의 자율성과 자기 결정권 존중 등을 통해 이전의 수치화된 관리 방법이 갖고 있는 문제점을 수정 보완함 각각 다른 해결책을 도입한 결과, A사의 성과는 정체된 반면에 B사의 성과는 상승함 [문제 1]의 두 유형을 활용하여 (사), (아)를 평가 시 다음의 내용을 모두 명시함 <ol style="list-style-type: none"> A사와 B사가 직원 관리와 조직 성과에서 일정 성과를 거둔 것으로 미루어 회사 운영에 있어 적절한 수준의 수치화된 관리 방식은 필요함 수치화된 관리 방식이 지나치게 과도해질 때 부작용 혹은 역효과가 나타날 수 있음 따라서 두 가지 관점을 보완적으로 활용할 때 성과를 높일 수 있음 일관적인 형식, 적절한 어휘의 사용 등을 통하여 문장의 표현이 유려하고 매끄러움 문장 연결이 자연스럽고 글의 구성이 논리적임 주어진 자수(500자)±10% 이내로 작성됨
A0	<ul style="list-style-type: none"> ■ A+ 기준이 대체로 충족되나 다음 항목 중 하나라도 해당하는 경우 어휘 활용이 다소 부족하거나 문장 표현이 명확하지 않은 부분이 드물게 나타남 문장 연결이 다소 자연스럽지 못하거나 논리적인 구성이 부족한 부분이 드물게 나타남 문법 오류가 한 두가지 정도로 드물게 나타남 주어진 자수(500자)±10%를 다소 벗어나 작성됨
B	<ul style="list-style-type: none"> ■ A0 기준이 대체로 충족되나 다음 항목 중 하나에 해당하는 경우 (사), (아)의 비교 시 두 가지 공통점 중 하나를 누락한 경우

등급		[채점기준]
B0		<ul style="list-style-type: none"> • (사), (아)의 비교 시 두 가지 차이점 중 하나를 누락한 경우 • [문제 1]위 두 유형에 비추어 (사), (아)를 평가 시 A+의 기준에서 제시된 (1), (2),(3) 내용 중 어느 하나를 누락하거나 평가의 내용을 불완전하게 기술한 경우 • 논리적인 구성과 가독성이 부족함 • 어휘 활용이 적절하지 못하거나 문장 표현이 어색한 부분이 여러 번 나타남 • 문장 연결이 부자연스럽거나 논리적인 구성이 부족한 부분이 여러 번 나타남 • 문법 오류가 서너 가지 이상 나타남 • 주어진 자수(500자)±10%를 벗어나고, ±20% 이내로 작성됨
		<ul style="list-style-type: none"> ■ 내용 면에서 B+ 기준이 대체로 충족되나 다음 항목 중 하나라도 해당하는 경우 • (사), (아)의 비교 시 공통점만 기술한 경우 • (사), (아)의 비교 시 차이점만 기술한 경우 • (사), (아)의 비교 시 두 가지 공통점 중 하나를 누락하고, 두 가지 차이점 중 하나를 누락한 경우 - B+의 감점 요인이 2항목 이상 포함되거나 1항목이 심한 정도로 나타남 • 주어진 자수(500자)±20%를 다소 벗어나 작성됨
C		<ul style="list-style-type: none"> ■ 내용 면에서 다음 항목 중 두 항목에 해당하는 경우 • (사), (아)의 비교 시 공통점을 제대로 기술하지 못함 • (사), (아)의 비교 시 차이점을 제대로 기술하지 못함 • [문제 1의] 두 유형에 비추어 (사), (아)를 제대로 평가하지 못함 ■ B+에 제시된 감점 요인이 복합적으로 다양하게 나타나는 경우 ■ 주어진 자수(500자)±20%를 벗어나고, 250자 이상이 작성됨
D		<ul style="list-style-type: none"> ■ 일부 관련된 내용을 서술하였으나 비교 혹은 평가에 대한 내용이 없는 경우 ■ 답안 작성을 중간에서 멈춘 경우 ■ 글자 수가 250자 미만인 경우
F		<ul style="list-style-type: none"> ■ 글자 수와 상관없이 문제와 아무런 관련 없는 내용을 서술한 경우 ■ 답안 작성을 하지 않은 경우

[문제 3]

등급		[채점기준]
A	A+	<ul style="list-style-type: none"> ■ 아래 조건을 모두 충족한 경우 • 자료를 읽고 그 내용을 간략하고 정확하게 분석해야 함 (1) A그룹은 무보상, 7달러 기증, 7달러 지급의 순으로 헌혈 참여 의사 비율이 높아짐 (무보상 < 7달러 기증 < 7달러 지급) (2) B그룹은 7달러 지급, 무보상, 7달러 기증 순으로 헌혈 참여 의사 비율이 높아짐 (7달러 지급 < 무보상 < 7달러 기증) • (마), (바)의 내용을 정확히 이해하고 그에 비추어 A, B그룹의 특성을 정확하게 기술함 (1) A 그룹의 경우 (바)의 주인공은 인간의 운명과 세상의 일이 수치로 환원될 수 있는 돈에 달려 있다고 생각함. 실험 결과에 따르면 A 그룹은 수치로 환원될 수 있는 금전적 보상이 있을 때 헌혈 의사가 가장 높았음. 또한 무보상의 경우보다는 기증의 경우가 헌혈 참여 의사가 높음. 이로 미루어 A그룹은 행위와 의사 결정에 있어 (바)의 주장처럼 수치로 환원되는 금전적(물질적) 가치에 민감하다고 할 수 있음 (2) B그룹의 경우

등급	[채점기준]
	<p>(라)는 동일과 같은 정신적 문제를 단순히 돈, 즉 수치화 가능한 물질의 문제로 환원할 수 없다고 주장함. 실험 결과에 따르면 B 그룹은 수치로 환원될 수 있는 금전적 보상이 있을 때 현혈 의사가 가장 낮았음. 무보상일 때도 현혈 의사가 상당히 높은 것은 현혈이라는 행위가 지닌 정신적 가치에 반응하기 때문임. 또한 무보상보다 기증의 비율이 현저히 높은 것은 현혈이라는 행위가 주는 본래적인 정신적 가치에 더해 기증이라는 이타적인 행위가 주는 정신적 가치가 추가되었기 때문임. 이로부터 B그룹은 행위와 의사 결정에 있어 (마)의 주장처럼 수치로 환원되지 않는 정신적 가치에 민감하다고 할 수 있음</p> <ul style="list-style-type: none"> • <보기>에서 나타난 문제해결방안 추론 (1) 수치로 환원될 수 있는 가치를 중시하는 A그룹 관점에서는 벌금과 같은 금전적/경제적 요인을 활용한 방안을 제시해야 함. 현재의 벌금 수준으로는 문제 해결이 되지 않으므로 벌금을 더 올려 학부모의 경제적 부담을 가중시켜야 함 (2) 수치로 환원될 수 없는 정신적 가치를 중시하는 B그룹의 경우, 지각하는 학부모들에게는 양심의 가책(부끄러움이나 수치 등)을 느낄 수 있도록 정신적 부담을 주거나, 제시시간에 오는 학부모들에게는 칭찬과 격려 등의 정신적 보상을 활용해야 함 • 일관적인 형식, 적절한 어휘의 사용 등을 통하여 문장의 표현이 유려하고 매끄러움 • 문장 연결이 자연스럽고 글의 구성이 논리적임 • 주어진 자수(600자)±10% 이내로 작성됨
A0	<ul style="list-style-type: none"> ■ A+ 기준이 대체로 충족되나 다음 항목 중 하나라도 해당하는 경우 • 어휘 활용이 다소 부족하거나 문장 표현이 명확하지 않은 부분이 드물게 나타남 • 문장 연결이 다소 자연스럽지 못하거나 논리적인 구성이 부족한 부분이 드물게 나타남 • 문법 오류가 한 두가지 정도로 드물게 나타남 • 주어진 자수(600자)±10%를 다소 벗어나 작성됨
B	<ul style="list-style-type: none"> ■ A0 기준을 대체로 충족하나 다음 항목 중 하나에 해당하는 경우 • 실험 결과에 대한 이해가 완벽하지 않은 경우 • 제시문 (라), (마)에 비추어 A, B 그룹의 특성을 기술했지만 그 내용이 다소 불충분한 경우 • A, B 그룹의 특성에 따라 문제의 해결방안을 제시했지만 그 내용이 불충분하거나 정확하게 기술되지 않은 경우 • 논리적인 구성과 가독성이 부족함 • 어휘 활용이 적절하지 못하거나 문장 표현이 어색한 부분이 여러 번 나타남 • 문장 연결이 부자연스럽거나 논리적인 구성이 부족한 부분이 여러 번 나타남 • 문법 오류가 서너 가지 이상 나타남 • 주어진 자수(600자)±10%를 벗어나고, ±20% 이내로 작성됨 <ul style="list-style-type: none"> ■ B+ 기준이 대체로 충족되나 다음 항목 중 하나라도 해당하는 경우 • B+의 감점 요인이 2항목 이상 포함되거나 1항목이 심한 정도로 나타남 • 주어진 자수(600자)±20%를 다소 벗어나 작성됨
C	<ul style="list-style-type: none"> ■ 아래의 조건 중 하나라도 해당하는 경우 • <자료>을 해석하지 못한 경우 • A, B 그룹의 특성기술이 누락된 경우 • <보기>의 문제 해결 방안을 누락한 경우 • 핵심 내용의 일부를 사용하였으나 논리적인 추론이 결여된 경우

등급	[채점기준]
	<ul style="list-style-type: none"> • B+에 제시된 감점 요인이 3항목 이상 복합적으로 다양하게 나타남 • 주어진 자수(600자)±20%를 벗어나고, 300자 이상이 작성됨
D	<ul style="list-style-type: none"> ■ 일부 관련된 내용을 서술하였으나 문제의 답과 거리가 멀 ■ 답안 작성을 중간에서 멈춘 경우 ■ 글자 수가 300자 미만인 경우
F	<ul style="list-style-type: none"> ■ 글자 수와 상관없이 문제와 관련 없는 내용을 서술한 경우 ■ 답안 작성을 하지 않은 경우

7 예시 답안

[문제 1]

제시문들은 수로 세계를 (모두) 표현할 수 있다고 보는 (가), (라)와, 수로 표현할 수 없는 세계가 존재한다고 보는 (나), (다), (마)로 분류할 수 있다. (가)는 인간이 세계와 자연을 이해하고 통제하려면 이를 수로 환원해야 한다고 말한다. (라)는 기업의 생산성을 높이기 위해서는 노동에 관한 모든 요소들을 수치로 측정 가능하도록 표준화해야 한다고 주장한다. 이와 달리 (나)는 개인의 특성이 고르지 않고, 가변적이어서 평균과 같은 수치화된 방법으로 사람을 평가할 수 없다고 주장한다. (다)는 인간의 본성은 자연법칙과는 다른 원칙에 따르기 때문에 $2 \times 2 = 4$ 와 같은 공식, 즉 수학적 확실성으로는 인간을 완전히 이해할 수 없다고 말한다. (마)는 동일 문제를 수치화 가능한 금전적 비용 문제로만 간주해서는 안 된다고 말한다. (410자)

[문제 2]

(사)와 (아)는 수치화된 데이터를 활용하여 직원관리시스템을 운용한 두 기업의 사례이다. (사)의 A사와 (아)는 공통점은 다음과 같다. 첫째, A사와 B사 모두 수치화된 데이터에 기반한 직원관리시스템을 활용하여 일정 기간 성과를 거두었다. 둘째, 일정 기간 이런 성과에도 불구하고 어느 시점에서부터 기업의 성장세가 둔화되었다. A사와 B사의 차이점은 다음과 같다. 첫째, A사는 난관 타개를 위해 계량화된 관리 방법의 시행을 확대하고 심화했다. 반면, B사는 데이터에 의한 기계적 관리 방식을 완화하고 개인의 특성을 존중하는 등 이전의 계량화된 관리 방법이 갖고 있는 문제점을 수정 보완하였다. 둘째, 각각 다른 해결책을 도입한 결과, A사의 성과는 정체된 반면, B사의 성과는 상승하였다. A사와 B사의 사례를 통해 회사 운영에 있어 적절한 수준의 계량화는 필요하지만 계량화의 역효과에 주의하여야 하고, 수치화할 수 없는 직원의 개별성 등을 존중해주는 직원 관리가 회사의 발전에 도움이 됨을 인식하여야 한다. (509자)

[문제 3]

A그룹은 무보상, 7달러 기증, 7달러 지급의 순으로 현혈 참여 의사 비율이 높다. 무보상보다 지급의 경우에 비율이 크게 상승된 점을 통해, A그룹은 (바)의 ‘나’처럼 금전과 같이 수치로 환원할 수 있는 가치를 중시하는 그룹이라 볼 수 있다. 무보상보다 기증의 비율이 높은 것 또한 자신의 행위가 지급이든 기부이든 7달러라는 수치화된 가치로 인정받기 때문이다.

B그룹은 7달러 지급, 무보상, 7달러 기증 순으로 현혈 참여 의사 비율이 높다. 무보상보다 지급의

경우에 비율이 급격하게 하락된 점에 비추어, B그룹은 정신적 가치를 중시하는 (마)의 입장처럼 봉사, 희생, 자부심 등과 같이 수치로 환원될 수 없는 가치를 중시하는 그룹이라 볼 수 있다. 무보상보다 기증의 비율이 높은 것은 헌혈이 주는 본래적인 정신적 가치에, 기증이라는 이타적인 행위가 주는 정신적 가치가 더해졌기 때문이다.

〈보기〉는 늦게 아이를 찾아가는 부모 문제를 해결하기 위해 벌금 제도를 도입하여 실패한 사례이다. A그룹 관점에서 이 문제에 대한 해결책은 수치로 환원될 수 있는 유인책인 벌금을 인상하는 것이다. 수량화할 수 없는 동기를 중시하는 B그룹의 관점에서는 미안함이나 부끄러움과 같은 정신적 부담을 더 많이 주거나, 칭찬이나 감사 표시와 같은 정신적 보상을 주는 것이다. (648자)