

# VII. 부록 2 - 고사별 문항 카드

## 문항카드 1. 논술전형 사회 토요일 T1

### 1 일반 정보

유형	■ 논술고사 □ 면접 및 구술고사	
전형명	논술전형 논술고사	
해당 대학의 계열(과목) 및 문항번호	토요일 T1 - 사회계	
출제 범위	교육과정 과목명	국어, 화법과 작문, 독서, 실용국어, 생활과 윤리, 윤리와 사상, 정치와 법, 통합사회
	핵심개념 및 용어	법/법적 규제/규정을 통한 해결, 대화/협상/토론을 통한 해결
예상 소요 시간	100분	

### 2 문항 및 제시문

※ 다음 글을 읽고 물음에 답하시오.

(가)

서로 다른 생각과 행동 방식을 지닌 여러 사람이 함께 살아가는 사회에서는 질서를 유지하기 위하여 구성원의 행위를 규율하는 규범이 필요하다. 이러한 사회 규범에는 관습, 도덕, 종교, 법 등이 있는데, 이 중 법이란 국가 권력에 의하여 강제되는 사회 규범을 말한다.

홉스는 인간을 자기 보존 본능을 지닌 이기적 존재라 규정하며 자연 상태에서 인간은 저마다 자신의 생존과 이익만을 추구하기에 ‘만인의 만인에 대한 투쟁’에서 벗어날 수 없다고 말한다. 그러나 이러한 투쟁 상태는 누구도 원하지 않는 것이기에, 사람들은 스스로의 생존과 이익을 지키기 위하여 계약을 맺고 법을 만들며, 이것을 강력하게 집행할 정부를 세우게 된다고 봤다.

- 『고등학교 정치와 법』, 『고등학교 윤리와 사상』 재구성

(나)

H 아파트는 ‘지상에 차 없는 아파트’를 만들기 위해 택배 업체들의 차량이 단지 내로 출입하는 것을 금하고 있다. 다음은 택배 업체 측과 H 아파트 측이 이 문제에 관해 나누는 대화이다.



택배 연합대표

.... 이번 협의를 통해 저희 택배 업체들의 차량이 아파트 단지 내로 출입할 수 있도록 해 주셨으면 합니다.

이해는 하지만 안전을 위해 안 됩니다. 대신 무인 택배함을 설치하면 어떨까요?



H 아파트 입주자대표



아파트 관리 소장

그런데 무인 택배함 설치에는 비용이 많이 들어서 저희 아파트 입주자들의 부담이 커질 것 같습니다. 택배 회사에서 도움을 줄 수 있나요?



택배 연합 대표

무인 택배함이 설치되면 저희도 배송 시간이 단축되고, 아파트 단지 내로 택배 차량이 출입하지 않아 안전사고의 위험도 없지만, 아파트 시설물 설치에 저희가 경비를 지불한다는 것이 걸립니다.



아파트 관리 소장

시간도 많이 지났으니, 일단은 무인 택배함 설치에 서로 합의한 것으로 하고, 구체적인 실행방안에 대해서는 추후 협의하는 게 어떨까요?

예, 동의합니다.

예, 일단은 동의합니다.

또 회의를 한다고?

왜 그 돈을 우리가 내?

- 『고등학교 화법과 작문』 재구성

### (다)

동일한 사안에 대해서 사람마다 의견이나 반응이 다를 수 있다. 이러한 차이는 사람마다 그 사안을 바라보는 관점이 다르기 때문에 나타난다. 현대 사회에서는 이러한 차이를 다양성이라는 이름으로 존중하지만, 때로는 이러한 차이가 갈등을 불러일으키기도 한다. 갈등이 커지면 대립이 심화되고, 의사 결정을 내리지 못해 어려움에 처하기도 한다. 이러한 문제를 해결하기 위해서는 관점의 차이에서 비롯된 갈등을 원만하게 해결해야 한다. 이런 점에서 대화를 통한 소통은 갈등의 해결방법으로서 중요한 말하기 방법이라고 할 수 있다. 침예하게 대립한 양측이 협상과 토론을 통해 바로 문제를 해결하기는 쉬운 일은 아니다. 하지만, 시간이 걸리더라도 진정성을 갖고 끈기 있게 소통을 시도한다면 상대에 대한 불신과 증오는 점차 누그러지고 서로의 입장을 이해하려는 합리적인 의식이 싹트기 마련이다. 그 결과 조직 내 협력이 촉진되고 결속력이 강화되어 갈등이 더욱 효과적으로 해소된다. 소통을 지속하는 동안 그 이슈를 둘러싼 환경도 변화하여 갈등의 원인 자체가 자연스럽게 감소하거나 소멸하기도 한다.

- 『고등학교 화법과 작문』 재구성

### (라)

리오넬 메시(바르셀로나FC)가 스페인 프리메라리가 경기에서 골을 터트리고 고(故) 마라도나를 추모하는 세리머니를 펼쳐서 주심으로부터 옐로카드를 받았고, 후속 조치로 스페인 축구협회로부터 벌금 징계를 받았다.

당시 메시는 골을 넣고 동료들의 축하를 받은 뒤 유니폼 상의를 벗었다. 메시는 유니폼 안에 등번호 10번이 새겨진 아르헨티나 뉴웰스 팀의 상의를 입고 있었다. 뉴웰스는 지난달 세상을 떠난 마라도나가 선수 시절 뒀던 팀 중 하나이고, 메시도 과거 수년간 이 클럽의 유소년 팀에서 성장했다. 숨겨둔 유니폼을 드러낸 메시는 양손에 입을 맞춘 뒤 팔을 뻗어 올리며 한동안 하늘을 바라봤다. 누가 봐도 마라도나를 추모하기 위한 세리머니였다.

같은 조국, 아르헨티나 축구계 선배를 향한 메시의 뜻깊은 세리머니. 그러나 스페인 축구협회의 규정에 따라 메시도 예외 없이 벌금 징계를 받게 됐다. 이 규정은 경기와 무관한 정치적, 상업적, 종교적 메시지 전달을 방지하기 위해 선수들의 상의 탈의를 금지하고 있고, 이를 어길 경우 벌금 3천 유로를 부과한다. 이에 대해 아르헨티나 매체 올레는 "메시가 마라도나에 바친 세리머니는 모든 이들의 마음을 흔드는 최고의 장면이었다. 그러나 주심은 메시에게 경고를 줬으며, 메시는 심지어 벌금까지 내야 하는 상황을 맞이하게 됐다"고 분노하면서 동시에 안타까워했다.

- 연합뉴스(2020. 12. 03.) 재구성

#### (마)

법을 지키면 상을 받고 그렇지 않으면 벌을 받는다는 믿음이 있어야 법이 효력을 발휘할 수 있기에 상양(商鞅)은 백성들의 신뢰를 얻기 위한 기지를 발휘했다. 큰 나무를 도성 저잣거리 남쪽에 세우고 백성에게 말했다. “이 나무를 북쪽 문으로 옮겨 놓는 자에게는 십 금(金)을 주겠다.” 하지만 백성들은 이를 믿지 않았다. 그러자 상양은 상금을 올려 말했다. “이것을 옮기는 자에게는 오십 금을 주겠다.” 어떤 사람이 반신반의하며 이것을 옮겨놓자 상양은 즉시 그에게 오십 금을 주어 나라가 속이지 않는다는 걸 보여주었다. 또한 상양은 법이 예외 없이 엄격하게 적용된다는 믿음도 있어야 백성이 법을 지킨다고 생각했다. 태자가 법을 위반하자 이를 공개하고 “법이 지켜지지 않는 것은 위에서 이를 지키지 않았기 때문이다”라고 주장하며 법에 따라 태자를 처벌하고자 했다. 그러나 왕의 뒤를 이을 태자이기에 그의 스승이 대신 처벌을 받았다. 이렇게라도 왕이 법을 지키려 노력하는 것을 보고 진나라의 백성들은 그 후 법을 더 잘 준수하게 되어서 길에 떨어진 물건도 줍지 않았고, 산에 도적도 없어졌다. 백성 중에는 “전에는 법이 불편했으나, 이제는 편하다”고 말하는 자도 있었다.

- 사마천, 『사기』, 「상군열전」 재구성

#### (바)

혐오표현에 대한 가장 강경한 대응은 혐오표현을 법률로 제한하는 것이다. 법적 규제는 강력한 해결 방법이지만 그만큼 장단점이 뚜렷하다. 일단 국가가 공식적으로 혐오표현을 범죄행위로 규정하는 것은 큰 의미가 있다. 범죄행위로 확정되는 순간 혐오표현에 대한 공적 대응이 바로 시작되기 때문에 그 효과와 상징적 의미가 갖는 파괴력은 결코 작지 않다. 하지만 그 한계와 부작용도 간과할 수 없다. 법적 규제에 따른 부작용을 줄이기 위해 범죄 구성요건을 좁혀서 혐오표현 중 ‘증오선동’에 해당하는 것만 처벌한다는 식으로 엄격하게 한정하여 설정하면, 혐오표현을 일삼는 사람들은 표현을 순화시켜 증오선동을 애둘러 표현할 가능성이 높다. 이렇게 되면 이전에는 반사회적이라고 비판 받던 것들이 “합법이라는데 뭐가 문제냐”는 식의 엉뚱한 정당화 기제를 갖게 될 수도 있다. 반대로 구성요건을 너무 넓히면 패러디나 정치 풍자 등 일반적으로 수용되는 표현도 처벌하게 되어 표현의 자유를 지나치게 제한할 수도 있다.

법적 규제는 혐오표현을 한 사람에 대한 처벌에만 머무른다는 문제도 있다. 혐오표현의 원인에는 정치·사회·경제적 배경이 깔려 있는데, 이런 것들을 도외시한 채 혐오표현의 발화자만 처벌하는 것은 진정한 문제 해결과는 거리가 있다. 금지와 처벌로 인해 겉으로는 법적 규제가 성공한 것처럼 보일 수 있지만 수면 아래에 있는 혐오와 차별은 언제든지 다른 형태로 나타날 수 있다는 점에서 장기적으로는 그 효과성이 떨어진다.

- 홍성수, 『말이 칼이 될 때』 재구성

(사)

조직 내에는 다양한 형태의 갈등이 발생할 수 있는데 이러한 갈등들을 적절하게 해소하지 못하면 조직의 성과는 물론이고 조직원 개개인의 경력관리에도 부정적인 영향을 미친다. 갈등을 해소하기 위해 열리는 회의나 대화가 파국적 결말로 치닫는 치킨게임의 상황이 발생하기도 한다. 당사자들이 자신의 실수나 과오를 일부라도 인정하고 한발씩 양보하여야 해결의 실마리를 찾을 수 있지만 그런 일은 시간도 오래 걸리고 잘 일어나지 않는 경우도 많다. 대화와 토론 과정에서 오히려 서로의 감정은 더욱 격앙되고 사안은 복잡하게 얽히게 되어, 갈등을 극복하려는 노력이 문제를 더욱 꼬이게 만들어 버리는 경우가 빈번하다.

사람들은 논쟁에만 열중하고 그 대화에서 합의를 이끌어내는 데는 흥미가 없다. 모두 모여서 회의하느라 정신없지만 그것은 대화 그 자체에 불과하다. 누군가에 의해 참신한 아이디어가 제시되더라도 참석자들은 그 의견의 단점을 찾아내기에 열중하고 결국 그 아이디어는 쓰레기통으로 직행하기 일쑤다. 자신에게 유리한 정보만을 수집하여 제시하고 자신의 의견이 무시되었다고 생각되는 순간 더 이상 회의에 참석해야할 의미조차 잃어버리게 된다.

- 삼성경제연구소, 「한국의 사회 갈등과 경제적 비용」 재구성



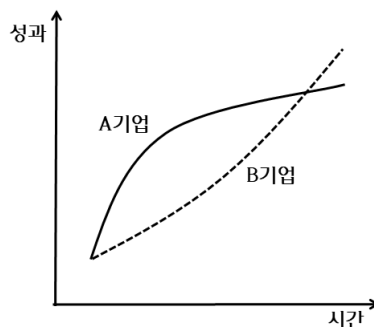
www.CartoonStock.com에서 재구성

[문제 1] (가)~(마)는 갈등 해결 방법에 관한 제시문들이다. (가)~(마)를 두 유형으로 분류하고 각 제시문을 요약하시오. (400자 내외, 210점)

[문제 2] (바)와 (사)를 활용하여 (나), (라)에 나타난 방법을 비판하시오. (500자 내외, 210점)

[문제 3] A, B 기업은 [문제 1]의 갈등 해결 방법 중 하나를 일관적으로 사용하는 대표적인 기업이다. <그림>을 해석하고, (다), (바), (사)를 활용하여 A, B 기업이 각각 어떤 방법을 사용하고 있는지 추론하시오. (600자 내외, 280점)

<그림>



### 3 출제 의도 및 문항 해설

T1 사회계 문항세트는 세 문항으로 구성되어 있다. [문제 1]은 분류·요약, [문제 2]는 비판·평가, [문제 3]은 적용·추론의 능력을 측정한다. 세 문항에 대한 답을 구할 수 있도록, 총 7개의 제시문(가~사)과 [문제 3]의 해결에만 사용되는 <그래프>를 추가로 배치하였다. 특히 사회계 지원 분야를 감안하여 다양한 갈등 상황과 갈등해결 방안 관련된 내용의 제시문을 포함하였다. 각 문항마다 독립적인 능력을 측정하려는 의도가 반영되어 있지만, 모든 문항은 전반적으로 여러 개의 제시문 또는 특정 제시문의 핵심어, 요지, 그래프의 의미 등을 종합적으로 이해하고 이를 분류, 연계, 추론하는 능력도 동시에 측정하고자 하였다. 각 문항별 출제 의도는 아래와 같다.

[문제 1]은 제시문 (가)부터 (마)까지의 5개 제시문을 읽은 후, 갈등해결을 위한 서로 다른 두 유형의 방법인 ‘법/규정’과 ‘대화/협상/토론’을 대비시켜 제시문들을 둘로 분류하고 각각의 제시문을 요약할 것을 요구하였다. 제시문들로부터 ‘법/규정’, ‘대화/협상/토론’의 두 유형의 상반되는 핵심어를 이끌어낼 수 있는지, 그리고 이 두 가지 유형 중 하나로 각 제시문을 구분할 수 있는지를 평가하고자 하였다. 또한 5개의 제시문을 각각 요약하게 함으로써 핵심어를 이용한 요지파악 능력을 측정하고자 하였다.

[문제 2]는 법에 의한 해결방법의 한계를 설명하는 (바)와 대화를 통한 해결방법의 한계를 나타내는 (사)의 내용을 이해하고, 이를 바탕으로 (나)와 (라)의 예시가 제시하고 있는 문제점을 비판하는 문제이다. 이를 통해 대학수학능력의 기초가 되는 비판 및 평가 능력을 측정하고자 하였다. (라)의 메시의 사례는 법으로만 해결하려는 경우, 법의 구성요건의 범위에 따라 다른 갈등을 야기할 수 있으며, 정치, 사회, 문화, 경제적 배경을 고려하지 않은 획일적인 규제는 갈등을 해결하는데 한계가 있음을 비판할 수 있는지를 살펴보고자 하였다. 또한 (나)의 사례처럼 대화를 통한 해결만을 강조할 때, 실제로는 갈등이 해소되지 않고, 시간이 많이 소요되어 효율이 떨어질 뿐 아니라 갈등해결에 어려움이 있음을 비판할 수 있는지를 살펴보고자 하였다. 이와 같은 설명을 바탕으로, (바)에 나타난 법에 의한 해결의 한계를 (라)의 예와 묶어서 비판하고, (사)에 나타난 대화에 의한 해결의 한계를 (나)와 묶어서 정확히 평가할 수 있는지를 살펴보고자 하였다.

[문제 3]은 시간 경과에 따른 A기업과 B기업의 성과변화를 보여주는 <그림>을 통해, 그래프를 명확히 해석하고 (다), (바), (사)를 바탕으로 기업 간 차이의 원인을 추론할 수 있는 능력을 평가하고자 하였다. A기업은 초기에 성과가 빠르게 상승하지만 시간이 지날수록 성과의 상승이 더디어지고 B기업은 성과 개선이 A기업보다 느리지만 어느 정도 시간이 흐른 후에는 성과가 빠르게 개선되어 결국에는 A기업보다 더 좋은 성과를 내고 있다. (다), (바), (사)에서 제시된 서로 다른 갈등해결 방식에 대한 설명을 바탕으로 왜 A기업은 ‘법’을 통한 갈등해결을, 그리고 B기업은 ‘대화’를 통한 갈등해결을 활용하고 있는지 원인을 추론할 수 있어야 한다.

## 4 출제 근거

### 1. 교육과정 근거

적용 교육과정			
관련 성취기준	<b>1. 국어과 교육과정</b>		
	<b>과목명 : 국어</b>		
	성취기준 1	[10국02-01] 읽기는 읽기를 통해 서로 영향을 주고받으며 소통하는 사회적 상호 작용임을 이해하고 글을 읽는다.	문제 1~3
	성취기준 2	[10국02-02] 매체에 드러난 필자의 관점이나 표현 방법의 적절성을 평가하며 읽는다.	문제 2
	성취기준 3	[10국02-03] 삶의 문제에 대한 해결 방안이나 필자의 생각에 대한 대안을 찾으며 읽는다.	문제 2
	성취기준 4	[10국03-02] 주제, 독자에 대한 분석을 바탕으로 타당한 근거를 들어 설득하는 글을 쓴다.	문제 3
	성취기준 5	[10국03-04] 쓰기 맥락을 고려하여 쓰기 과정을 점검·조정하며 글을 고쳐 쓴다.	문제 1~3
	<b>과목명 : 독서</b>		<b>관련</b>
	성취기준 1	[12독서02-01] 글에 드러난 정보를 바탕으로 중심 내용, 주제, 글의 구조와 전개 방식 등 사실적 내용을 파악하며 읽는다.	문제 1~3
	성취기준 2	[12독서02-02] 글에 드러나지 않은 정보를 예측하여 필자의 의도나 글의 목적, 숨겨진 주제, 생략된 내용을 추론하며 읽는다.	문제 1~3
	성취기준 3	[12독서02-03] 글에 드러난 관점이나 내용, 글에 쓰인 표현 방법, 필자의 숨겨진 의도나 사회·문화적 이념을 비판하며 읽는다.	문제 1~3
	<b>과목명 : 화법과 작문</b>		
	성취기준 1	[12화작02-04] 협상 절차에 따라 상황에 맞는 전략을 사용하여 문제를 해결한다.	문제 1~3
	성취기준 2	[12화작03-01] 가치 있는 정보를 선별하고 조직하여 정보를 전달하는 글을 쓴다.	문제 1~3
	성취기준 3	[12화작03-04] 타당한 논거를 수집하고 적절한 설득 전략을 활용하여 설득하는 글을 쓴다.	문제 2 문제 3
	성취기준 4	[12화작03-05] 시사적인 현안이나 쟁점에 대해 자신의 관점을 수립하여 비평하는 글을 쓴다.	문제 2 문제 3
	<b>과목명 : 실용국어</b>		<b>관련</b>
	성취기준 1	[12실국02-01] 필요한 정보를 수집하여 핵심 내용을 이해한다.	문제 1~3
	성취기준 2	[12실국02-02] 정보에 담긴 의도를 추론하고 내용을 비판적으로 평가한다.	문제 2
	성취기준 3	[12실국02-03] 정보를 체계적으로 조직하여 대상과 상황에 적합하게 표현한다.	문제 1~3
	성취기준 4	[12실국03-01] 타당한 근거를 들어 자신의 주장을 설득력 있게 표현한다.	문제 2 문제 3

<b>2. 도덕과 교육과정</b>		
과목명 : 윤리와 사상		관련
성취기준 1	[12윤사04-02] 국가의 개념과 존재 근거에 대한 주요 사상가들의 주장을 탐구하여 다양한 국가관의 특징을 이해하고, 국가의 역할과 정당성에 대한 비판적이고 체계적인 관점을 제시할 수 있다.	제시문 (가)
과목명 : 생활과 윤리		관련
성취기준 1	[12생윤06-01] 사회에서 일어나는 다양한 갈등의 양상을 제시하고, 사회 통합을 위한 구체적인 방안을 제안할 수 있으며 바람직한 소통 행위를 담론윤리의 관점에서 설명하고 일상생활에서 실천할 수 있다.	문제 1~3
<b>3. 사회과 교육과정</b>		
과목명 : 정치와 법		관련
성취기준 1	[12정법01-01] 정치의 기능과 법의 이념을 이해하고, 민주주의와 법치주의의 발전 과정을 분석한다.	제시문 (가)
과목명 : 통합사회		관련
성취기준 1	[10통사04-03] 사회적 소수자 차별, 청소년의 노동권 등 국내 인권 문제와 인권지수를 통해 확인할 수 있는 세계 인권 문제의 양상을 조사하고, 이에 대한 해결 방안을 제시한다.	제시문 (다)

## 2. 자료 출처

교과서						
자료명(도서명)	저자	발행처	발행 연도	쪽수	관련 자료	재구성 여부
고등학교 윤리와 사상	박찬구 외	씨마스	2018	137	제시문 (가)	○
고등학교 정치와 법	정필운 외	비상교육	2020	13	제시문 (가)	○
고등학교 정치와 법	모경환 외	금성출판사	2020	12	제시문 (가)	○
고등학교 화법과 작문	박영민 외	비상교육	2020	116~119	제시문 (나)	○
고등학교 화법과 작문	박영민 외	비상교육	2020	113	제시문 (다)	○
교과서 외						
자료명(도서명)	저자	발행처	발행 연도	쪽수	관련 자료	재구성 여부
메시, '마라도나 추모 세레모니'로 벌금 부과 스페인협회, "상의 탈의는 규정위반"	김두환	연합뉴스	2020	-	제시문 (라)	○
사기열전	사마천				제시문 (마)	○
말이 칼이 될 때	홍성수	어크로스	2018	157~159	제시문 (바)	○
한국의 사회 갈등과 경제적 비용	박준 외	삼성경제연구소	2009	18~20	제시문 (사)	○
<삽화>	Condron, Todd	www.Cartoon Stock.com	2017	-	제시문 (사)	○

관련 교과서 근거

자료명(도서명)	저자	발행처	발행 연도	쪽수	관련 자료	재구성 여부
고등학교 생활과 윤리	정탁준 외	지학사	2020	185~189	[문제 1] [문제 2] [문제 3]	○
고등학교 통합사회	육근록 외	동아출판	2020	116~119	제시문 (바)	○

5 채점 기준

문항	[채점요소] 채점위원의 채점 기준이 될 수 있도록 평가하고자 하는 역량, 핵심 주제 또는 핵심 문장(단어) 등을 가급적 상세히 기술	배점
문제1	<ul style="list-style-type: none"> <li>제시문의 유형을 갈등해결을 위한 서로 다른 방법인 ‘법/규정’과 ‘대화/협상/토론’의 두 가지로 분류해야 함</li> <li>두 유형으로 분류함에 있어 (1) ‘법/규정’에 해당하는 지문을 (가), (라), (마)로 분류해야 함</li> <li>두 유형으로 분류함에 있어 (2) ‘대화/협상/토론’에 해당하는 지문을 (나), (다)로 분류해야 함</li> <li>두 유형 분류 시에 핵심어인 ‘법’과 ‘대화’라는 핵심어 또는 주요 의미를 동일시하여 사용할 수 있는 대응어(예: ‘법’의 대응어인 ‘규정’, ‘대화’의 대응어인 ‘협상’ 또는 ‘토론’)를 사용해야 함</li> <li>각 제시문을 요약할 때, 아래와 같이 핵심어를 중심으로 내용을 적절히 요약하고 요지를 잘 드러내야 함 (가) 법/규범: 생존과 이익을 지키기 위해 사람들이 법이라는 사회 규범을 제정 (나) 대화: 아파트 측과 택배 업체 측이 대화를 통해 갈등을 해소하려는 노력 (다) 대화/협상/토론: 의견의 차이를 지속적인 협상과 토론을 통해 해소할 때의 효과 (라) 규정: 선의의 행위일지라도 규정의 예외가 될 수 없음 (마) 법: 예외 없이 적용되는 법 집행을 통해 법에 대한 신뢰를 제고</li> <li>각 제시문에 사용된 문장과 동일한 문장을 답안에 바로 사용할 경우 권장어휘수를 초과하게 되므로 절제되고 함축적인 어휘와 표현으로 요약하는 능력을 보여야 함</li> <li>위 기술 과정에서 논리적이고 자연스런 문장 연결을 통해 가독성 있게 기술되어야 함</li> </ul>	210
문제2	<ul style="list-style-type: none"> <li>(바)는 법에 의한 해결의 한계이고 (사)는 대화를 통한 해결의 한계임을 언급해야 함</li> <li>(바)를 활용하여 (라)를 비판하고, (사)를 활용하여 (나)를 비판해야 함</li> <li>(라)와 같이 지나치게 법을 강조할 경우, (나)와 같이 대화를 통한 해결만을 강조할 경우, 갈등해결이 어려움을 대조적으로 제시해야 함</li> </ul>	210
문제3	<ul style="list-style-type: none"> <li>시간 경과에 따른 A기업과 B기업의 성과변화를 보여주는 &lt;그림&gt;을 통해 A기업과 B기업이 [문제1]의 두 가지 문제 해결 방안인 ‘법’과 ‘대화’ 중 어떠한 방법을 활용하고 있는지 도출해야 함</li> <li>A기업은 법에 의한 갈등해결 방법을 사용하고 있고 B기업은 대화에 의한 갈등해결 방법을 사용하고 있다고 추론하는 이유를 (다), (바), (사)를 활용하여 서술해야 함</li> </ul>	280

[문제 1]

등급		[채점기준]
A	A+	<ul style="list-style-type: none"> <li>■ 아래 조건을 모두 충족해야 함</li> <li>• (가), (라), (마)를 ‘법/규정’으로 (나), (다)를 ‘대화/타협/토론’으로 분류하고 ‘법’, ‘대화’라는 핵심어 또는 이와 의미가 동일한 유사어(예: ‘법’의 대응어인 ‘규정’, ‘대화’의 대응어인 ‘협상’ 또는 ‘토론’)가 문맥에</li> </ul>

등급	[채점기준]
A0	<p>맞게 사용되어야 함</p> <ul style="list-style-type: none"> <li>• ‘법/규정’을 중심으로 분류된 제시문을 요약함에 있어, 다음 내용이 각각 정확하게 제시되어야 함                     <ul style="list-style-type: none"> <li>(가) 법/규범: 생존과 이익을 지키기 위해 사람들이 법이라는 사회 규범을 제정</li> <li>(라) 법/규정: 선의의 행위일지라도 규정의 예외가 될 수 없음</li> <li>(마) 법: 예외 없이 적용되는 법 집행을 통해 법에 대한 신뢰를 제고</li> </ul> </li> <li>• ‘대화/타협/토론’을 중심으로 분류된 제시문을 요약함에 있어, 다음 내용이 각각 정확하게 제시되어야 함                     <ul style="list-style-type: none"> <li>(나) 대화: 아파트 측과 택배 업체 측이 대화를 통해 갈등을 해소하려는 노력</li> <li>(다) 대화: 의견의 차이를 지속적인 협상과 토론을 통해 해소할 때의 효과</li> </ul> </li> <li>• 문장의 표현이 유려하고 매끄러워야 함(예: 일관적인 형식, 적절한 어휘의 사용)</li> <li>• 문장의 연결과 구성이 자연스럽게 논리적이어야 함(예: 적절한 접속사를 사용한 연결)</li> <li>• 주어진 자수(400자)±10%의 오차 이내로 작성해야 함</li> </ul>
	<p>■ 아래 조건 중 2개 이내에 해당하는 경우</p> <ul style="list-style-type: none"> <li>• 다섯 개의 제시문을 ‘법/규정’과 ‘대화/협상/토론’의 가치를 중심으로 정확하게 분류했지만, 부정확한 표현으로 명시해 분류한 경우</li> <li>• 제시문들의 유형별 분류 시, 하나의 제시문을 잘못 배속하여 분류하였으나 핵심 주제와 내용 이해를 잘 하고 있는 경우</li> <li>• 각 제시문의 요약 시, 핵심어를 중심으로 요약하며 요지를 잘 표현했지만, 제시문의 문장과 동일한 문장으로 기술하는 경향</li> <li>• 각 제시문의 요약 시, 핵심어가 아닌 근접어를 사용하여 요약 (예: ‘법/규정’ 대신 ‘규제/강제’, ‘대화/협상/토론’ 대신 ‘자율/설득/타협’ 등)</li> <li>• 위 기술 과정에서 어휘 선택과 논리적인 구성이 다소 떨어지거나 또는 가독성이 다소 부족함</li> <li>• 실수로 인한 사소한 문법 오류가 한 두 가지 정도로 드물게 나타남</li> <li>• (가~마)까지만 분류해야하지만 (바~사)까지 분류한 경우</li> <li>• 주어진 자수(400자)±10%의 오차를 다소 벗어나 작성됨</li> </ul>
B	<p>■ 아래 조건 중 2~3개에 해당하는 경우</p> <ul style="list-style-type: none"> <li>• 제시문들의 유형별 분류 시, 하나의 제시문을 잘못 배속하여 분류하였고 핵심 주제 기술과 내용 이해가 다소 모호한 경우</li> <li>• 핵심어인 ‘법/규정’, ‘대화/협상/토론’을 유사어나 대응어가 아닌 잘못된 관련 어휘를 사용하여 명시해 분류한 경우나, 제시문들 간의 분류가 부분적으로 잘못된 경우 (예: ‘법’ 대신 ‘강제’, ‘대화’ 대신 ‘합의’)</li> <li>• 각 제시문의 요약 시, 핵심어/유사어를 중심으로 요약하며 요지를 잘 표현했지만, 제시문의 문장과 거의 동일한 문장으로 기술함</li> <li>• 제시문들을 상반되는 두 유형으로 분류하고 요약했으나 요약이 미흡한 경우</li> <li>• 위 기술 과정에서 어휘 선택과 논리적인 구성이나 가독성이 다소 떨어짐</li> <li>• 실수로 인한 사소한 문법 오류가 세 군데 이상 나타남</li> <li>• 주어진 자수(400자)±20%의 오차 이내로 작성됨</li> </ul>
	<p>■ 아래 조건 중 하나에 해당하는 경우</p> <ul style="list-style-type: none"> <li>• 다섯 개의 제시문을 두 가지 유형으로 분류했으나, 구별이 명확하지 않은 경우</li> <li>• 각 제시문의 요약시, 핵심어/유사어를 중심으로 요약하며 요지를 잘 표현했지만, 제시문에 제시된 문장을 그대로 기술함</li> <li>• 제시문들의 요약이 부실한 경우</li> <li>• 주어진 자수(400자)±30%의 오차 이내로 작성됨</li> </ul>

등급	[채점기준]
C	<ul style="list-style-type: none"> <li>■ 아래의 조건 중 하나에 해당하는 경우</li> <li>• 5개 제시문 중 2~3개의 일부 제시문을 요약하거나 제시문들을 상반되는 두 유형으로 분류하지 못한 경우</li> <li>• 위에 제시된 B0의 기준이 복합적으로 나타난 경우</li> <li>• 주어진 자수(400자)±30% 오차 이상으로 작성된 경우</li> </ul>
D	<ul style="list-style-type: none"> <li>■ 아래의 조건 중 하나에 해당하는 경우</li> <li>• 일부 관련된 내용을 서술하였으나 핵심어를 전혀 파악하지 못한 경우</li> <li>• 답안 작성을 중간에서 멈춘 경우</li> <li>• 주어진 자수(400자)±40% 오차 이상으로 작성된 경우</li> </ul>
F	<ul style="list-style-type: none"> <li>■ 아래의 조건 중 하나에 해당하는 경우</li> <li>• 문제와 상관없는 내용을 서술한 경우</li> <li>• 답안 작성을 하지 않은 경우</li> </ul>

## [문제 2]

등급	[채점기준]	
A	A+	<ul style="list-style-type: none"> <li>■ 아래 조건을 모두 충족해야 함</li> <li>• (바)는 법에 의한 해결의 한계이고 (사)는 대화를 통한 해결의 한계임을 명시한 경우</li> <li>• (바)를 활용하여 (라)를 비판하고, (사)를 활용하여 (나)를 비판한 경우</li> <li>• (라)의 메시에 관한 제시문 비판: <ul style="list-style-type: none"> <li>- 법의 구성요건이 너무 넓게 적용되어 대중의 정서와 일치하지 않을 경우 또 다른 갈등이 야기될 수 있음을 기술한 경우</li> <li>- 정치, 문화, 사회, 경제적 배경을 고려하지 않은 획일적인 규제는 갈등을 근본적으로 해결하는데 한계가 있으므로 그 효과는 단기적이고 제한적임을 기술한 경우</li> </ul> </li> <li>• (나)의 택배업체 측과 아파트 측의 대화 비판: <ul style="list-style-type: none"> <li>- 대화를 통한 해결만을 강조할 경우, 효율이 떨어지거나, 갈등해결이 어려움을 기술 <ol style="list-style-type: none"> <li>① 표면적으로는 문제가 해결된 것 같지만, 실제로는 해소되지 않음</li> <li>② 다양한 관점의 차이로 인해 많은 시간 소요. 단기적 효율 감소</li> <li>③ 갈등해결에 의지 없는 경우 해결에 어려움</li> </ol> </li> </ul> </li> <li>• 주어진 자수(500자)±10%의 오차 이내로 작성해야 함</li> </ul>
	A0	<ul style="list-style-type: none"> <li>■ A+ 기준이 대체로 충족되나 다음 항목 중 하나에 해당하는 경우</li> <li>• (바)의 한계에 대한 이해가 완전하지 못하거나 (사)의 한계에 대한 이해가 완전하지 않거나, (나) 또는 (라)의 비판이 온전히 서술되지 못한 경우</li> <li>• 핵심어를 파악했지만 핵심어에 근접한 표현을 사용</li> <li>• 문장의 표현이 다소 정확하지 못함</li> <li>• 문장의 연결이 다소 매끄럽지 못함</li> <li>• 실수로 인한 문법 오류 등이 드물게 나타남</li> <li>• 주어진 자수(500자)±10%의 오차를 다소 벗어나 작성됨</li> </ul>
B	B+	<ul style="list-style-type: none"> <li>■ A0 기준이 대체로 충족되나 다음 항목 중에 두 가지에 해당하는 경우</li> <li>• (바)는 법에 의한 해결의 한계임을 명시하지 않은 경우</li> </ul>

등급		[채점기준]
		<ul style="list-style-type: none"> <li>• (사)가 대화를 통한 해결의 한계임을 명시하지 않은 경우</li> <li>• (바)를 활용하여 (라)를 비판하지 않은 경우</li> <li>• (사)를 활용하여 (나)를 비판하지 않은 경우</li> <li>• (라)의 비판을 빠뜨린 경우</li> <li>• (나)의 비판을 빠뜨린 경우</li> <li>• 어휘 사용의 실수가 가끔 나타남</li> <li>• 문장의 연결이 부자연스러운 경우가 가끔 나타남</li> <li>• 주어진 자수(500자)±20%의 오차 이내로 작성됨</li> </ul>
	B0	<ul style="list-style-type: none"> <li>■ B+ 기준이 대체로 충족되나 다음 항목 중에 해당하는 경우</li> <li>• B+의 감점 요인이 3 항목 이상 포함됨</li> <li>• B+의 감점 요인 중 1 항목이 심한 정도로 나타남</li> <li>• 주어진 자수(500자)±30%의 오차 이내로 작성됨</li> </ul>
C		<ul style="list-style-type: none"> <li>■ 아래의 조건 중 하나에 해당하는 경우</li> <li>• (바)와 (사)의 요지를 제대로 기술하지 못하고 그 관점에 비추어 (나)와 (라)를 제대로 비판하지 못한 경우</li> <li>• B+ 기준에서 다음 항목 중에 해당하는 경우                         <ul style="list-style-type: none"> <li>- B+의 감점 요인 중 4 항목 이상 포함됨</li> <li>- B+의 감점 요인 중 2 항목이 심한 정도로 나타남</li> <li>- 주어진 자수(500자)±30% 오차 이상으로 작성된 경우</li> </ul> </li> </ul>
D		<ul style="list-style-type: none"> <li>■ 아래의 조건 중 하나에 해당하는 경우</li> <li>• (바), (사), (라), (나)의 내용 중 핵심과 관련 없는 일부만을 나열한 경우</li> <li>• 글자 수를 현저히 채우지 못하거나 제한된 글자 수를 넘기는 경우</li> <li>• 주어진 자수(500자)±40% 오차 이상으로 작성된 경우</li> </ul>
F		<ul style="list-style-type: none"> <li>■ 아래의 조건 중 하나에 해당하는 경우</li> <li>• 문제와 전혀 상관없는 내용을 작성한 경우</li> <li>• 답안 작성을 하지 않은 경우</li> </ul>

**[문제 3]**

등급		[채점기준]
A	A+	<ul style="list-style-type: none"> <li>■ 아래 조건을 모두 충족해야 함</li> <li>• &lt;그림&gt; 해석에서 A기업은 초기에 성과가 빠르게 상승하지만 시간이 지날수록 성과의 상승이 더디어지고 있음을 파악하여 서술</li> <li>• &lt;그림&gt; 해석에서 B기업은 성과 개선이 A기업보다 느리지만 어느 정도 시간이 흐른 후에는 성과가 가파르게 개선되어 결국에는 A기업보다 더 좋은 성과를 보이고 있음을 파악하여 서술</li> <li>• 성과가 빠르게 좋아지지만 장기적으로는 성과 상승이 둔화되고 있는 A기업은 [문제1]에 제시된 갈등 해결 방법 중 법을 바탕으로 운영되고 그와 달리 초기에는 성과개선이 서서히 이루어지지만 시간이 지날수록 빠르게 성과가 좋아지는 B 기업은 대화를 바탕으로 운영되고 있음을 추론하여 서술</li> <li>• (바)를 바탕으로, 법과 규정은 신속하게 갈등을 해결하여 단기간에 기업의 성과를 높일 수 있지만 이는 갈등의 진정한 해결이 아닐 수 있고 법으로 해결할 수 없는 유사한 갈등 상황이 발생 할 수 있으므로 장기적으로는 그 효과가 떨어질 수 있음을 파악하여 서술</li> </ul>

등급	[채점기준]
	<ul style="list-style-type: none"> <li>• (다)와 (사)를 바탕으로, 대화와 타협은 그 과정의 어려움 때문에 단기적으로는 효과가 높지 않지만 장기적으로는 직원들 간 상호이해와 협력을 증진 시켜 갈등해소에 더욱 효과적이고 따라서 성과도 일정 시간이 지난 후에는 더욱 좋아질 것임을 파악하여 서술</li> <li>• 주어진 자수(600자)±10%의 오차 이내로 작성해야 함</li> </ul>
A0	<ul style="list-style-type: none"> <li>■ A+ 기준이 대체로 충족되나 다음 항목 중에 해당하는 경우</li> <li>• 핵심 내용을 파악하였지만 다소 부족한 표현을 사용한 경우</li> <li>• 문장의 표현이 다소 정확하지 못한 경우</li> <li>• 문장의 연결이 다소 매끄럽지 못한 경우</li> <li>• 적절한 어휘 사용의 실수가 드물게 나타나는 경우</li> <li>• 실수로 인한 문법 오류가 드물게 나타나는 경우</li> <li>• 주어진 자수(600자)±10%의 오차를 다소 벗어나 작성됨</li> </ul>
B	<ul style="list-style-type: none"> <li>■ A0기준이 대체로 충족되나 다음 항목 중 하나에 해당되는 경우</li> <li>• &lt;그림&gt; 해석에서 A기업은 초기에 성과가 빠르게 상승하지만 시간이 지날수록 성과의 상승이 더디어지고 있음을 파악하지 못한 경우</li> <li>• &lt;그림&gt; 해석에서 B기업은 성과 개선이 A기업보다 느리지만 어느 정도 시간이 흐른 후에는 성과가 가파르게 개선되어 결국에는 A기업보다 더 좋은 성과를 보이고 있음을 파악하지 못한 경우</li> <li>• A기업은 [문제1]에 제시된 갈등 해결 방법 중 법을 바탕으로 운영되고 B 기업은 대화를 바탕으로 운영하고 있음을 파악하지 못한 경우</li> <li>• (바)에서 법과 규정을 통한 갈등 해결 방법의 문제점을 파악하여 서술하지 못한 경우</li> <li>• (다)와 (사)에서 대화와 타협을 통한 갈등 해결 방법의 문제점을 파악하여 서술하지 못한 경우</li> <li>• 주어진 자수(600자)±20%의 오차 이내로 작성됨</li> </ul>
B0	<ul style="list-style-type: none"> <li>■ B+ 기준이 대체로 충족되나 다음 항목 중에 해당하는 경우</li> <li>• B+의 감점 요인이 2 항목 이상 포함된 경우</li> <li>• B+의 감점 요인 중 1 항목이 심한 정도로 나타난 경우</li> <li>• 주어진 자수(600자)±30%의 오차 이내로 작성됨</li> </ul>
C	<ul style="list-style-type: none"> <li>■ 아래 조건을 모두 충족해야 함</li> <li>• &lt;그림&gt;을 해석하지 못한 경우</li> <li>• 핵심 내용의 일부를 사용하였으나 논리적인 추론이 결여된 경우</li> <li>• 주어진 자수(600자)±30% 오차 이상으로 작성된 경우</li> </ul>
D	<ul style="list-style-type: none"> <li>■ 아래 조건을 모두 충족해야 함</li> <li>• 일부 관련된 내용을 서술하였으나 핵심 내용을 전혀 파악하지 못한 경우</li> <li>• 답안 작성을 중간에서 멈춘 경우</li> </ul>
F	<ul style="list-style-type: none"> <li>■ 아래 조건을 모두 충족해야 함</li> <li>• 문제와 상관없는 내용을 서술한 경우</li> <li>• 답안 작성을 하지 않은 경우</li> </ul>

## 6 예시 답안

**[문제 1]**

제시문들은 갈등 해결 방법에 관한 내용으로서, 법이나 규정에 의존하는 (가), (라), (마)와 대화와 협상에 의존하는 (나), (다)로 나뉜다. (가)에서는 생존과 이익을 지키기 위해 사람들이 법이라는 사회 규범을 제정함이 나타나있고, (라)에서는 축구 영웅을 추모하는 세리모니를 해서 벌칙을 받은 축구선수의 에피소드를 통해 선의의 행위일지라도 규정의 예외가 될 수 없음이 강조되었다. (마)에서는 예외 없이 적용되는 법 집행을 통해 법에 대한 신뢰를 제고하는 진나라의 일화가 소개되었다. 이들과는 다르게 타협과 설득을 중시하는 (나)에서는 아파트 측과 택배 업체 측이 대화를 통해 갈등을 해소하려는 노력이 사실적으로 표현되었고, (다)에서는 의견의 차이를 지속적인 협상과 토론을 통해 해소할 때의 효과가 강조되었다. (403자)

**[문제 2]**

(바)는 법에 의한 해결의 한계를, (사)는 대화를 통한 해결의 한계를 나타내는 제시문이다. 이를 근거로 (나), (라)에서 제시된 두 방법을 다음과 같이 비판할 수 있다.

(바)에 따르면 법으로만 해결하려는 경우, 법의 구성요건이 너무 넓으면 (라)의 메시 사례처럼 법이 일반적인 대중의 정서와 일치하지 않아 또 다른 갈등을 야기할 수 있다. 또한 정치, 문화, 사회, 경제적 배경을 고려하지 않은 획일적인 규제는 갈등을 근본적으로 해결하는데 한계가 있으므로 법적 해결의 효과는 단기적이고 제한적인 경우가 있다. 이와는 반대로 (사)에 따르면, 대화를 통한 해결만 강조할 경우 (나)처럼 표면적으로는 문제가 해결된 것 같지만, 실제로는 갈등이 해소되지 않고 유지될 수 있다. 즉, 다양한 관점의 차이로 인해 갈등해결에 많은 시간이 소요되어 단기적으로 효율이 떨어질 수 있고, 대화에 참여하고 있지만 당사자가 갈등해결에 의지가 없으면, 오히려 갈등이 심화되거나 아예 갈등을 해결할 수 없게 된다. (501자)

**[문제 3]**

A기업은 초기에 성과가 빠르게 상승하지만 시간이 지날수록 성과의 상승이 더디어지고 있다. 반대로 B기업은 성과 개선이 A기업보다 느리지만 어느 정도 시간이 흐른 후에는 성과가 가파르게 개선되어 결국에는 A기업보다 더 좋은 성과를 보인다.

(다), (바), (사)를 바탕으로 했을 때, A기업은 갈등 해결 방법으로 법을 사용하고 있고, B기업은 대화를 사용한다고 추론할 수 있다. (바)에 의하면 법을 통한 갈등 해결은 신속하여 단기간에 기업의 성과를 높일 수 있다. 하지만 이는 갈등의 진정한 해결이 아닐 수 있고 법으로 해결할 수 없는 유사한 갈등 상황이 발생 할 수 있다는 점을 고려하면 이 방법은 장기적으로는 그 효과성이 떨어질 수 있다. 따라서 A기업은 법을 바탕으로 운영되고 있다고 보여 진다.

그에 비해 (다)와 (사)에 의하면 대화를 통한 갈등 해결 방법은 그 과정의 어려움으로 인해 단기적으로는 효과성이 높지 않지만 지속적인 의사소통을 통해 직원들 간 상호이해가 높아지고 그에 따라 협력도 증진될 것이다. 따라서 어느 정도 시간이 흐른 후에는 갈등해소가 법에 의한 것보다 더욱 효과적으로 이루어져 성과도 더 좋아질 것이다. 그러한 것을 고려했을 때, B기업은 대화를 바탕으로 운영되고 있다고 판단된다. (625자)