

사회탐구 영역(경제)

제 4 교시

성명

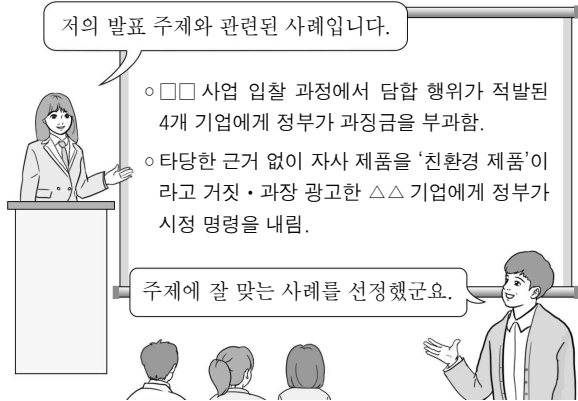
수험 번호

2

제 [] 선택

1

1. 그림에 나타난 학생의 발표 주제로 가장 적절한 것은?



- ① 정부 실패
- ② 긍정적 외부 효과
- ③ 소득 재분배 정책
- ④ 조세의 종류와 효과
- ⑤ 공정 거래 촉진을 위한 규제

2. 밑줄 친 ㉠ ~ ㉣에 나타난 기본 경제 문제에 대한 옳은 설명만을 <보기>에서 고른 것은? [3점]

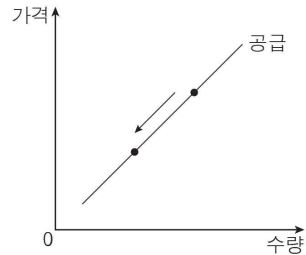
갑은 ㉠ 라면 가게와 햄버거 가게 중 어떤 음식점을 차릴지 고민한 끝에 햄버거 가게를 개업하였다. 그리고 햄버거 가게 운영의 효율성을 위해 ㉡ 계산 담당 직원을 고용할지 무인 결제기를 대어할지 고민한 결과 무인 결제기를 대어하였다. 이후 햄버거 가게가 인기를 얻어 매출이 크게 늘었고, 이에 갑은 ㉢ 직원들에게 특별 수당을 동일한 액수로 지급할지 성과에 따라 차등 지급할지 고민하고 있다.

< 보기 >

- ㉠. ㉠에서는 '무엇을 생산할 것인가?'에 관한 문제가 나타난다.
- ㉡. ㉡에서는 '어떻게 생산할 것인가?'에 관한 문제가 나타난다.
- ㉢. ㉢에서는 생산 요소의 선택 및 결합에 관한 문제가 나타난다.
- ㉣. ㉣에서와 달리 ㉡에서는 자원의 희소성으로 인한 문제가 나타난다.

- ① ㉠, ㉡ ② ㉠, ㉢ ③ ㉡, ㉣ ④ ㉡, ㉣ ⑤ ㉢, ㉣

3. 그림은 X재 시장의 균형점 이동을 나타낸다. 이러한 이동의 요인으로 옳은 것은? (단, X재는 정상재이며, 수요 법칙을 따른다.)



- ① X재의 생산 비용이 증가하였다.
- ② X재 소비자의 소득이 증가하였다.
- ③ X재의 대체재 가격이 하락하였다.
- ④ X재에 대한 소비자의 선호가 증가하였다.
- ⑤ X재 생산에 대해 정부가 보조금을 지급하였다.

4. 경제 체제 A, B에 대한 설명으로 옳은 것은? (단, A와 B는 각각 계획 경제 체제와 시장 경제 체제 중 하나이다.)

A에서는 중앙 정부가 사회에 필요한 재화와 서비스의 종류 및 수량을 판단하고 이에 따라 생산을 결정한다. 이와 달리 B에서는 민간 경제 주체들이 각자 재화와 서비스를 얼마나 생산하고 소비할지 가격 기구를 통해 결정한다.

- ① A는 B보다 경제 활동에서 경제적 유인을 강조한다.
- ② B는 A보다 가격과 기업의 자율적인 선택을 중시한다.
- ③ B와 달리 A는 '보이지 않는 손'에 의한 자원 배분을 강조한다.
- ④ A와 달리 B는 사적 이익 추구 활동을 보장하지 않는다.
- ⑤ A, B는 모두 생산 수단의 국유화를 전제로 한다.

5. 표는 A 기업의 X재 생산량에 따른 평균 수입과 평균 비용을 나타낸다. 이에 대한 분석으로 옳은 것은? (단, 생산된 X재는 모두 판매된다.) [3점]

생산량(개)	1	2	3	4	5
평균 수입(만 원)	100	100	100	100	100
평균 비용(만 원)	100	95	90	90	105

* 평균 수입 = $\frac{\text{총수입}}{\text{생산량}}$, 평균 비용 = $\frac{\text{총비용}}{\text{생산량}}$

- ① 생산량이 1개일 때의 이윤(+)의 값을 가진다.
- ② 생산량이 2개일 때보다 3개일 때의 총비용이 작다.
- ③ 생산량이 3개일 때와 4개일 때의 이윤은 같다.
- ④ 생산량이 1개씩 증가할 때마다 추가로 얻는 수입은 일정하다.
- ⑤ 생산량이 1개씩 증가할 때마다 추가로 발생하는 비용은 감소한다.

2 (경제)

사회탐구 영역

6. 다음 사례에 공통으로 나타난 기업의 경제 활동에 대한 설명으로 가장 적절한 것은?

- 다국적 기업인 ○○사는 모든 나라에서 같은 가격에 판매하던 자동차 모델 A를 갑국에서만 가격을 낮추어 판매하고 있다. 갑국에서는 A 이외에도 선택할 수 있는 자동차의 종류가 많아 가격 변동에 대해 수요량이 민감하게 반응하기 때문이다.
- □□극장은 청소년 영화 관람료를 성인 영화 관람료의 20% 만큼 할인하였다. 청소년의 경우 성인에 비해 영화 관람료가 용돈에서 차지하는 비중이 높아 관람료 할인이 청소년의 영화 관람 횟수를 늘리는 데 크게 영향을 미치기 때문이다.

- ① 기술 혁신을 통해 새로운 상품 개발에 주력한다.
- ② 수요의 가격 탄력성에 따라 상품 가격을 차별화한다.
- ③ 서비스나 디자인 개선과 같은 비가격 경쟁을 시도한다.
- ④ 사회 공헌 활동을 통해 기업의 사회적 책임을 실천한다.
- ⑤ 규모의 경제를 통해 상품의 단위당 생산 비용을 절감한다.

7. 표는 갑국 노동 시장의 임금 수준에 따른 수요량과 공급량을 나타낸다. 이에 대한 설명으로 옳은 것은? [3점]

임금(달러)	8	9	10	11	12
수요량(명)	90	80	70	60	50
공급량(명)	50	60	70	80	90

- ① 임금이 11달러인 경우 실업이 발생한다.
- ② 임금이 12달러인 경우 초과 수요가 발생한다.
- ③ 거래량은 임금이 8달러인 경우가 9달러인 경우보다 많다.
- ④ 시장 균형에서 거래액은 1,400달러이다.
- ⑤ 모든 임금 수준에서 수요량이 20명씩 증가한다면 균형 임금은 12달러가 된다.

8. 밑줄 친 ㉠, ㉡에 대한 옳은 설명만을 <보기>에서 고른 것은? [3점]

- ㉠ 공중 화장실에 비치된 휴지는 누구나 무료로 사용할 수 있다. 하지만 누군가가 비치된 휴지를 모두 사용하면 다른 사람은 사용할 수 없는 경우가 발생한다.
- ㉡ 기상청이 제공하는 날씨 정보는 비용을 부담하지 않고 누구나 이용할 수 있다. 그리고 누군가가 날씨 정보를 이용한다고 해서 다른 사람이 날씨 정보를 이용하는 것을 제한하지 않는다.

< 보기 >

- ㄱ. ㉠은 배제성을 가진다.
- ㄴ. ㉡은 배제성을 가지지 않는다.
- ㄷ. ㉠과 달리 ㉡은 경합성을 가진다.
- ㄹ. ㉠, ㉡은 모두 무임승차의 문제가 나타나지 않는다.

- ① ㄱ, ㄴ ② ㄱ, ㄷ ③ ㄴ, ㄷ ④ ㄴ, ㄹ ⑤ ㄷ, ㄹ

9. 그림에 나타난 갑의 선택에 대한 옳은 분석만을 <보기>에서 고른 것은? (단, 제시된 자료 이외의 다른 조건은 고려하지 않는다.)

12월 23일 ~ 25일(2박 3일간)의 여행 상품 ○○음소령

A, B, C 무엇을 선택하든 즐거운 겨울을 선사합니다!

<div style="border: 1px solid black; padding: 5px;"> <p>A</p>  <p>겨울 스포츠, 스키 여행 40만 원</p> </div>	<div style="border: 1px solid black; padding: 5px;"> <p>B</p>  <p>따뜻한 온천 여행 25만 원</p> </div>	<div style="border: 1px solid black; padding: 5px;"> <p>C</p>  <p>별미를 찾는 미식 여행 30만 원</p> </div>
--	---	--



A, B, C 모두 가고 싶지만 이번 겨울 휴가는 가장 가고 싶은 A로 선택했어.

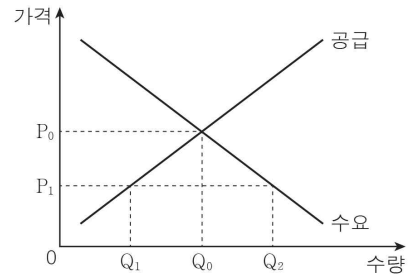
< 보기 >

- ㄱ. 명시적 비용이 가장 작은 여행 상품을 선택하였다.
- ㄴ. A 선택에 따른 순편익은 양(+)의 값을 가진다.
- ㄷ. B 선택에 따른 편익은 A 선택에 따른 편익보다 크다.
- ㄹ. B 선택에 따른 기회비용은 C 선택에 따른 기회비용보다 작다.

- ① ㄱ, ㄴ ② ㄱ, ㄷ ③ ㄴ, ㄷ ④ ㄴ, ㄹ ⑤ ㄷ, ㄹ

10. 다음 자료에 대한 옳은 분석만을 <보기>에서 고른 것은? [3점]

갑국 정부는 현재 X재 시장에서 최고 가격을 P_1 로 규제하고 있다. 최근 가격 규제에 따른 부작용이 심화됨에 따라 정부는 ㉠ 최고 가격제의 폐지를 고려하고 있다.

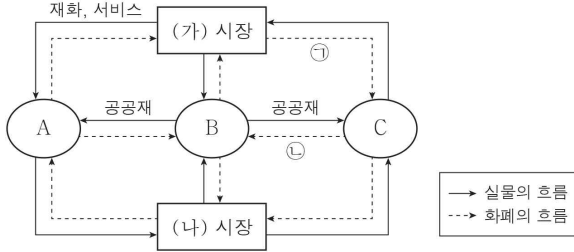


< 보기 >

- ㄱ. 현재의 시장 수요량은 Q_1 이다.
- ㄴ. ㉠이 이루어지면 시장 가격은 P_0 이 된다.
- ㄷ. ㉠이 이루어지면 시장 거래량은 현재보다 Q_0Q_2 만큼 감소한다.
- ㄹ. ㉠이 이루어지면 판매 수입은 현재보다 증가한다.

- ① ㄱ, ㄴ ② ㄱ, ㄷ ③ ㄴ, ㄷ ④ ㄴ, ㄹ ⑤ ㄷ, ㄹ

11. 그림은 국민 경제의 순환을 나타낸다. 이에 대한 설명으로 옳은 것은? (단, A ~ C는 각각 가계, 기업, 정부 중 하나이다.) [3점]



- ① (가) 시장은 생산 요소 시장, (나) 시장은 생산물 시장이다.
- ② A는 소비 활동의 주체이다.
- ③ C와 달리 B는 이윤 극대화를 추구한다.
- ④ ㉠에는 임금이 포함된다.
- ⑤ ㉡은 판매 수입에 해당한다.

12. 교사의 질문에 대한 학생의 답변으로 옳은 것은?

그림과 같은 외환 시장의 환율 변동으로 나타날 수 있는 상황을 추론해 볼까요?

- ① 미국 사람들의 한국 여행 경비 부담은 증가할 것입니다.
- ② 한국 기업의 달러화 표시 외채 상황 부담은 감소할 것입니다.
- ③ 미국에서 원료를 수입하는 한국 기업의 부담은 증가할 것입니다.
- ④ 미국에 유학 중인 자녀를 둔 한국 학부모의 학비 부담은 감소할 것입니다.
- ⑤ 미국 시장에서 한국산 제품의 달러화 표시 가격이 상승하여 가격 경쟁력은 약화될 것입니다.

13. 표는 연도별 갑국의 전년 대비 경제 활동 인구와 취업자 수의 변화를 나타낸다. 이에 대한 분석으로 옳지 않은 것은? (단, 15세 이상 인구는 변함이 없다.) [3점]

구분	2017년	2018년
경제 활동 인구	증가	증가
취업자 수	감소	변화 없음

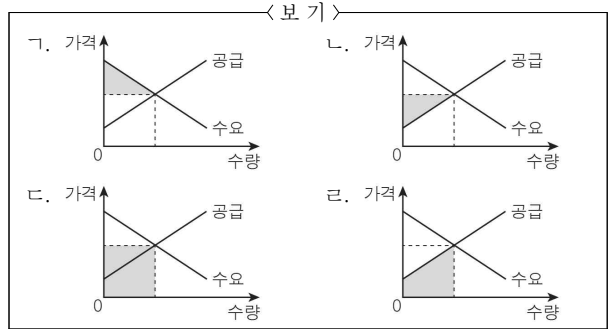
- ① 2017년의 비경제 활동 인구는 전년보다 감소하였다.
- ② 2017년의 실업률은 전년보다 상승하였다.
- ③ 2018년의 경제 활동 참가율은 전년보다 상승하였다.
- ④ 2018년의 실업자 수는 전년보다 증가하였다.
- ⑤ 2017년과 2018년의 고용률은 모두 전년보다 하락하였다.

14. 다음은 경제 학습 자료의 일부를 나타낸다. (가), (나)에 각각 들어갈 옳은 그림만을 <보기>에서 고른 것은?

<소비자 잉여와 생산자 잉여>

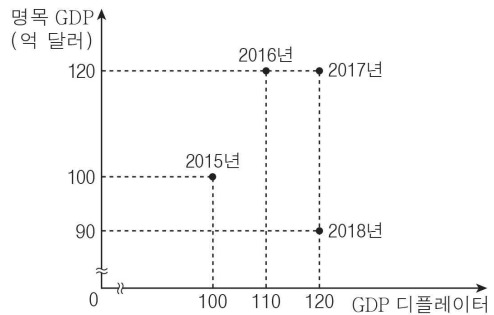
시장 거래를 통해 소비자와 생산자가 얻는 이득을 각각 소비자 잉여, 생산자 잉여라고 한다. 표에 제시된 그림의 음영은 각각 시장 균형에서의 소비자 잉여와 생산자 잉여를 나타낸다.

소비자 잉여	생산자 잉여
(가)	(나)



- | | | | | | |
|---|-----|-----|---|-----|-----|
| | (가) | (나) | | (가) | (나) |
| ① | ㄱ | ㄴ | ② | ㄱ | ㄷ |
| ③ | ㄴ | ㄱ | ④ | ㄴ | ㄹ |
| ⑤ | ㄷ | ㄹ | | | |

15. 그림은 연도별 갑국의 명목 GDP와 GDP 디플레이터를 나타낸다. 이에 대한 분석으로 옳은 것은? (단, 물가 수준은 GDP 디플레이터로 측정한다.) [3점]



- ① 2016년의 물가 수준은 전년보다 하락하였다.
- ② 2017년의 물가 상승률은 전년과 동일하다.
- ③ 2017년의 실질 GDP는 2015년보다 크다.
- ④ 2018년의 실질 GDP가 가장 크다.
- ⑤ 2016년의 경제 성장률은 양(+)의 값이다.

4 (경제)

사회탐구 영역

16. 밑줄 친 ㉠에 해당하는 재정 정책과 통화 정책으로 옳은 것은?

갑: 최근 A국의 경기 상황에 대해 설명 부탁드립니다.
 을: A국의 실업률이 우려할 만한 수준으로 높아지고 있습니다.
 이는 A국의 민간 소비 감소로 인한 경기 침체가 요인입니다.
 이러한 경기 상황을 해결하기 위한 ㉠ 경제 안정화 정책이
 필요합니다.

	재정 정책	통화 정책
①	세율 인상	국·공채 매입
②	세율 인하	국·공채 매각
③	세율 인하	지급 준비율 인하
④	정부 지출 축소	지급 준비율 인상
⑤	정부 지출 확대	기준 금리 인상

17. 다음 자료에 대한 설명으로 옳은 것은? [3점]

표는 갑국과 을국이 X재 1개와 Y재 1개를 각각 생산하는 데 필요한 노동자 수를 나타낸다. 단, 양국은 X재와 Y재만을 생산하고 노동만을 생산 요소로 사용하며 양국이 보유한 노동자 수는 각각 100명이다.

구분	갑국	을국
X재	4명	2명
Y재	5명	4명

- ① 갑국은 X재를 최대 30개까지 생산할 수 있다.
- ② 을국은 X재 20개와 Y재 20개를 동시에 생산할 수 있다.
- ③ 갑국은 X재와 Y재의 생산 모두에 절대 우위를 가진다.
- ④ 을국의 X재 1개 생산의 기회비용은 Y재 2개이다.
- ⑤ 갑국은 Y재, 을국은 X재의 생산에 비교 우위를 가진다.

18. 국제 거래 사례 (가) ~ (마)에 대한 설명으로 옳은 것은?

(가) 우리나라 A사가 반도체를 미국에 수출하였다.
 (나) 우리나라에 거주하는 B가 미국 항공사 여객기를 이용하여 미국을 여행하였다.
 (다) 미국에 거주하는 C가 우리나라 국채를 매입하였다.
 (라) 우리나라 정부가 지진 피해를 입은 외국에 무상 원조금을 전달하였다.
 (마) 미국에 거주하는 D가 보유 중인 우리나라 회사 주식에 대한 배당금을 받았다.

- ① (가)는 미국의 상품 수지 개선 요인이다.
- ② (나)는 미국의 서비스 수지 악화 요인이다.
- ③ (다)는 우리나라의 외화 유출 요인이다.
- ④ (라)는 우리나라의 이전 소득 수지 악화 요인이다.
- ⑤ (마)는 우리나라의 본원 소득 수지 개선 요인이다.

19. 그림은 갑국의 경제 뉴스이다. 밑줄 친 ㉠에 대한 설명으로 옳은 것은?



현재 우리나라에서는 ㉠ 인플레이션이 나타나고 있으며 이러한 상황은 지속될 것으로 보입니다. 이 인플레이션은 총공급의 변동에 의해 나타나는 것으로 경제 전문가들은 분석하고 있습니다.

- ① ㉠은 수요 견인 인플레이션이다.
- ② ㉠의 요인으로 원자재 가격 상승을 들 수 있다.
- ③ ㉠으로 인해 수출은 증가한다.
- ④ ㉠으로 인해 채무자는 채권자보다 불리해진다.
- ⑤ ㉠으로 인해 실물 자산에 대비한 화폐 자산의 가치는 상승한다.

20. 다음 자료에 대한 옳은 분석만을 <보기>에서 고른 것은? [3점]

A 세대 ~ E 세대만 거주하는 ○○아파트는 ㉠ 단지별 종량제를 적용하여 음식물 쓰레기를 처리하고 있었지만, 최근 음식물 쓰레기 처리 방식을 ㉡ 세대별 종량제로 변경하였다. 표는 단지별 종량제 및 세대별 종량제 적용 시기의 세대별 월평균 음식물 쓰레기 배출량을 나타낸다. 단, 두 시기 모두 음식물 쓰레기 배출 비용은 리터당 100원이고, 제시된 자료 이외의 다른 조건은 고려하지 않는다.

(단위: 리터)

구분	A 세대	B 세대	C 세대	D 세대	E 세대
㉠ 적용 시기	50	40	30	20	10
㉡ 적용 시기	30	30	30	20	10

* 단지별 종량제: 아파트 전체의 음식물 쓰레기 배출 비용을 모든 세대가 똑같이 나누어 납부하는 방식

** 세대별 종량제: 세대별로 음식물 쓰레기 배출 비용을 각자 부담하는 방식

< 보기 >

- ㄱ. ㉠ 적용 시기에 A 세대의 월평균 음식물 쓰레기 배출 비용은 5,000원이다.
- ㄴ. ㉡의 적용은 B 세대의 월평균 음식물 쓰레기 배출량을 감소시키는 요인으로 작용하였다.
- ㄷ. ㉡의 적용에도 불구하고 D 세대와 E 세대 모두 월평균 음식물 쓰레기 배출 비용은 변하지 않았다.
- ㄹ. ㉡의 적용은 ○○아파트 전체의 월평균 음식물 쓰레기 배출량을 감소시키는 요인으로 작용하였다.

- ① ㄱ, ㄴ ② ㄱ, ㄷ ③ ㄴ, ㄷ ④ ㄴ, ㄹ ⑤ ㄷ, ㄹ

※ 확인 사항

답안지의 해당란에 필요한 내용을 정확히 기입(표기)했는지 확인하십시오.