

제 4 교시

사회탐구 영역 (경제)

1. X재와 Y재에 대한 옳은 설명을 <보기>에서 고른 것은?

구분	인간에게 유용한가?	희소성을 갖는가?
X재	예	예
Y재	예	아니요

<보 기>

ㄱ. X재는 무상으로 얻을 수 있는 재화이다.
 ㄴ. X재는 희소성이 높아질수록 시장 가격이 상승한다.
 ㄷ. Y재는 시장에서 거래되는 재화이다.
 ㄹ. 수요 또는 공급의 변화로 Y재가 X재로 바뀔 수 있다.

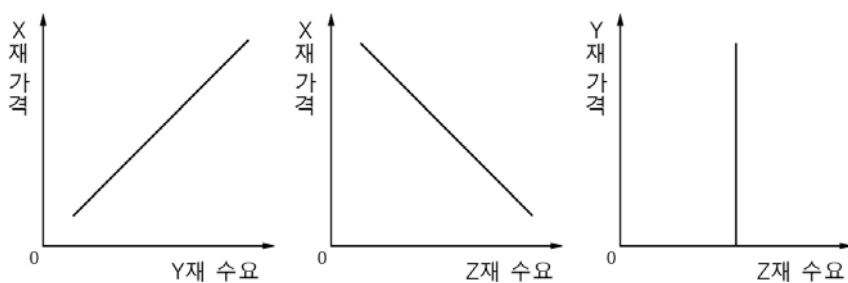
- ① ㄱ, ㄴ ② ㄱ, ㄷ ③ ㄴ, ㄷ ④ ㄴ, ㄹ ⑤ ㄷ, ㄹ

2. 다음 사례를 통해 공통적으로 추론할 수 있는 기업의 역할로 가장 적절한 것은?

- A 기업은 신발 다섯 켤레를 판매할 때마다 저개발 국가의 아동들에게 신발 한 켤레를 기부하고 있다.
- B 기업은 매년 소외 계층을 위한 ‘연탄 나르기’, ‘김장 담그기’ 등의 봉사 활동을 꾸준히 하고 있다.
- C 기업은 기후 변화의 속도를 늦추기 위한 노력에 동참하고자 생산 과정에 ‘저탄소 정책’을 적용하고 있다.

- ① 공정 거래 질서의 확립
 ② 기업의 사회적 책임 실현
 ③ 사회 취약 계층에 대한 일자리 제공
 ④ 노동자와 사용자가 상생하는 관계 확립
 ⑤ 기업 서비스에 대한 소비자의 불만 해결

3. 그림은 X, Y, Z재의 관계를 나타낸다. 각 재화의 관계에 대한 옳은 분석을 <보기>에서 고른 것은?



<보 기>

ㄱ. X재와 Y재는 대체 관계에 있다.
 ㄴ. Y재와 Z재는 보완 관계에 있다.
 ㄷ. X재의 공급이 증가하면 Y재의 수요는 감소한다.
 ㄹ. X재의 공급이 감소하면 Z재의 수요는 증가한다.

- ① ㄱ, ㄴ ② ㄱ, ㄷ ③ ㄴ, ㄷ ④ ㄴ, ㄹ ⑤ ㄷ, ㄹ

4. 자료에 대한 분석으로 옳은 것은? [3점]

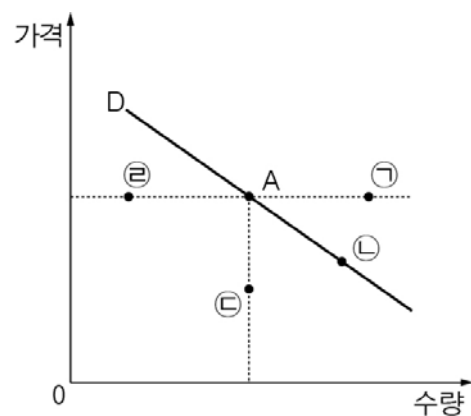
표는 감자와 생선만을 생산하는 갑과 을이 두 재화 생산에 각각 1시간씩 투자하여 얻을 수 있는 최대 생산량을 나타낸다.

구분	갑	을
감자(kg)	10	8
생선(마리)	6	20

* 두 사람이 비교 우위 재화만 생산한다.
 ** 2시간 생산 후 각자의 1시간 생산량을 모두 맞교환한다.
 *** 두 사람이 노동 시간을 늘려도 시간 당 생산량은 변하지 않는다.

- ① 갑은 두 재화 생산에 모두 절대 우위를 갖는다.
 ② 감자 1kg 추가 생산의 기회비용은 갑이 을보다 크다.
 ③ 갑은 생선, 을은 감자 생산에 특화하는 것이 유리하다.
 ④ 을이 교환을 통해 얻을 수 있는 이득은 감자 10kg이다.
 ⑤ 갑은 교환 후 감자 10kg과 생선 20마리를 소비할 수 있다.

5. 그림은 X재의 수요 곡선을 나타낸다. 이에 대한 옳은 설명을 <보기>에서 고른 것은? (단, 수요 곡선의 이동은 좌우 평행으로만 가능하다.) [3점]

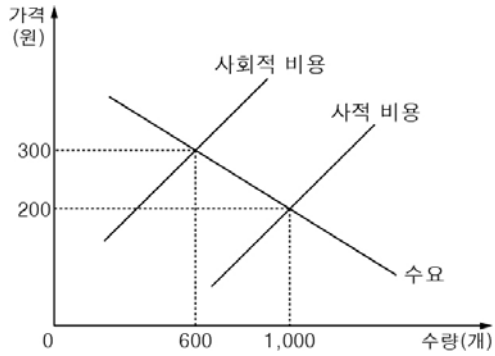


<보 기>

ㄱ. X재에 대한 선호도가 높아지면, A는 ㉠으로 이동할 수 있다.
 ㄴ. X재의 가격이 하락하면, A는 ㉡으로 이동할 수 있다.
 ㄷ. X재의 소비자 수가 증가하면, A는 ㉢으로 이동할 수 있다.
 ㄹ. X재의 대체재 가격이 상승하면, A는 ㉣으로 이동할 수 있다.

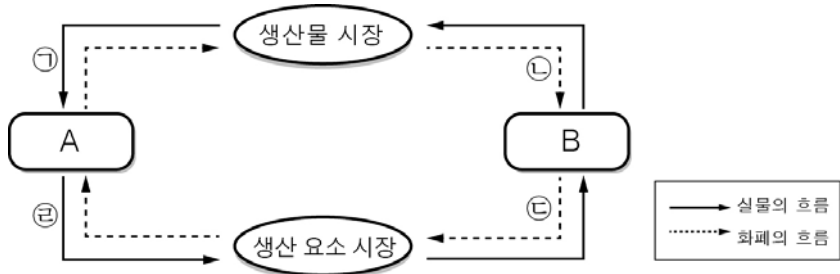
- ① ㄱ, ㄴ ② ㄱ, ㄷ ③ ㄴ, ㄷ ④ ㄴ, ㄹ ⑤ ㄷ, ㄹ

6. 그림은 X재 생산에서 발생하는 외부 효과를 나타낸다. 이에 대한 설명으로 옳은 것은? [3점]



- ① 사적 비용이 사회적 비용보다 크다.
- ② X재는 사회적 최적 수준보다 과소 생산되고 있다.
- ③ 정부의 개입을 통해 X재의 생산을 1,000개로 규제한다.
- ④ X재 생산에 세금을 부과하여 사회적 최적 생산을 유도할 수 있다.
- ⑤ 정부는 X재의 생산 장려를 위해 개당 100원의 보조금을 지급해야 한다.

7. 그림은 민간 경제의 순환 과정이다. 이에 대한 설명으로 옳은 것은?



- ① A는 이윤 극대화, B는 효용 극대화를 추구하는 주체이다.
- ② ㉠의 사례로 택시 회사가 택시를 구입하는 것을 들 수 있다.
- ③ ㉡은 가계 소비의 원천이 된다.
- ④ ㉢에는 노동, 자본, 토지 등이 있다.
- ⑤ ㉣을 제공한 대가로 A는 임금, 이자, 지대 등을 받는다.

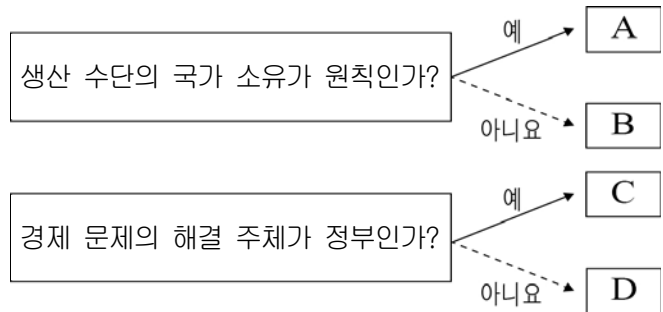
8. 표는 X재 가격이 10% 상승하였을 때 지역별 판매 수입의 변화를 나타낸다. 이에 대한 분석으로 옳은 것은? [3점]

(단위: 원)

지역	기존 판매 수입	가격 상승 후 판매 수입
A	100,000	110,000
B	100,000	105,000
C	100,000	100,000
D	100,000	95,000
E	100,000	90,000

- ① A에서 X재 판매량은 증가하였다.
- ② B에서 X재 가격의 상승률보다 수요량의 감소율이 크다.
- ③ C에서 X재 수요의 가격 탄력성은 1이다.
- ④ D에서 X재 수요는 가격 변동에 대해 비탄력적이다.
- ⑤ E에서 X재 수요는 가격 변동에 대해 단위 탄력적이다.

9. 그림의 A~D는 경제 체제의 유형을 나타낸다. 이에 대한 옳은 설명을 <보기>에서 고른 것은? (단, A~D는 각각 시장 경제, 자본주의, 계획 경제, 사회주의 중 하나이다.)

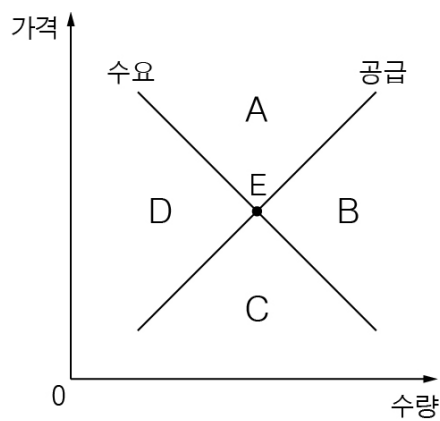


<보 기>

- ㄱ. A는 B보다 창의적인 기술 혁신 및 생산성의 증가에 유리하다.
- ㄴ. B는 A보다 소득 분배의 형평성을 우선적으로 추구한다.
- ㄷ. C와 D 모두 기본적인 경제 문제가 발생한다.
- ㄹ. D는 C보다 '보이지 않는 손'에 의한 자원 배분이 강조된다.

- ① ㄱ, ㄴ ② ㄱ, ㄷ ③ ㄴ, ㄷ ④ ㄴ, ㄹ ⑤ ㄷ, ㄹ

10. 그림의 A~D는 X재 균형점 E의 이동 영역을 나타낸다. 이에 대한 옳은 설명을 <보기>에서 고른 것은? (단, X재는 정상재이다.) [3점]

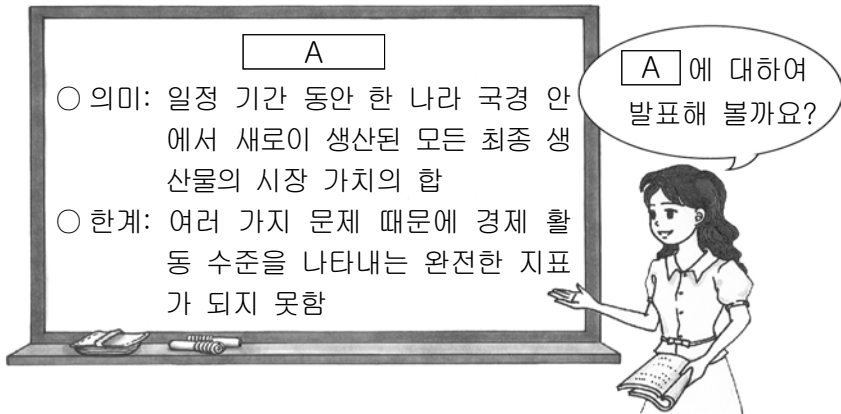


<보 기>

- ㄱ. X재의 선호가 높아지고, 원자재 가격이 상승하면 A로 이동한다.
- ㄴ. 가계 소득이 증가하고, X재의 생산 기술이 향상되면 B로 이동한다.
- ㄷ. X재의 대체재 가격이 하락하고, 임금이 상승하면 C로 이동한다.
- ㄹ. X재의 보완재 가격이 하락하고, 원자재 가격이 상승하면 D로 이동한다.

- ① ㄱ, ㄴ ② ㄱ, ㄷ ③ ㄴ, ㄷ ④ ㄴ, ㄹ ⑤ ㄷ, ㄹ

11. 교사의 질문에 대한 답변으로 옳지 않은 것은?



- ① 소득 분배 상태를 파악하기 곤란합니다.
- ② 외국인이 국내에서 생산한 것은 포함됩니다.
- ③ 국민 전체의 복지 수준을 파악하는데 유용하게 사용됩니다.
- ④ 일반적으로 시장에서 거래되지 않는 재화와 서비스는 포함되지 않습니다.
- ⑤ 전년도에 생산되어 판매되지 않은 재화는 해당 년도에 포함되지 않습니다.

12. (가)와 (나)의 일반적인 특징에 대한 옳은 설명을 <보기>에서 고른 것은?

조세는 납세자와 담세자의 일치 여부에 따라 (가)와 (나)로 구분한다. (가)에는 소득세, 재산세 등이 있으며, (나)에는 부가 가치세, 개별 소비세 등이 있다.

- <보 기>
- ㄱ. (가)의 세율 증가는 가계의 처분 가능 소득의 감소 요인이다.
 - ㄴ. (나)는 납세자와 담세자가 일치한다.
 - ㄷ. (가)는 (나)에 비해 소득 재분배 효과가 크다.
 - ㄹ. (나)는 (가)에 비해 조세 저항이 크게 나타난다.

- ① ㄱ, ㄴ ② ㄱ, ㄷ ③ ㄴ, ㄷ ④ ㄴ, ㄹ ⑤ ㄷ, ㄹ

13. 표는 갑국의 실질 GDP와 인구수의 변화를 나타낸다. 이에 대한 옳은 분석을 <보기>에서 고른 것은? [3점]

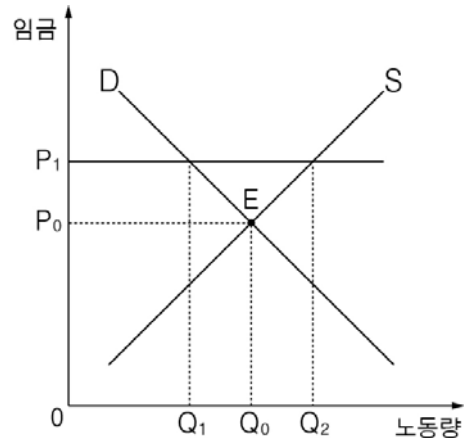
(단위: 억 달러, 만 명)

구분	2010년	2011년	2012년	2013년
실질 GDP	100	100	110	120
인구수	1,000	1,200	1,200	1,400

- <보 기>
- ㄱ. 2011년의 경제 규모는 전년도와 동일하다.
 - ㄴ. 2012년의 1인당 실질 GDP는 전년도에 비해 증가하였다.
 - ㄷ. 2013년의 경제 성장률은 2012년의 경제 성장률보다 크다.
 - ㄹ. 2010년 이후 국민의 생활 수준은 지속적으로 향상되었다.

- ① ㄱ, ㄴ ② ㄱ, ㄷ ③ ㄴ, ㄷ ④ ㄴ, ㄹ ⑤ ㄷ, ㄹ

14. 그림의 P_1 은 정부가 설정한 최저 임금이다. 최저 임금제 시행 후의 변화에 대한 옳은 분석을 <보기>에서 고른 것은?



- <보 기>
- ㄱ. Q_1Q_0 만큼 고용량이 감소된다.
 - ㄴ. 임금의 총액은 $P_1 \times Q_1$ 이 된다.
 - ㄷ. Q_0Q_2 만큼 초과 공급이 발생한다.
 - ㄹ. 초과 수요가 발생하여 암시장이 형성된다.

- ① ㄱ, ㄴ ② ㄱ, ㄷ ③ ㄴ, ㄷ ④ ㄴ, ㄹ ⑤ ㄷ, ㄹ

15. 자료에 대한 옳은 분석을 <보기>에서 고른 것은? [3점]

표는 학생 갑이 공부하는 시간에 따라 받을 수 있는 과목별 점수를 나타낸다.

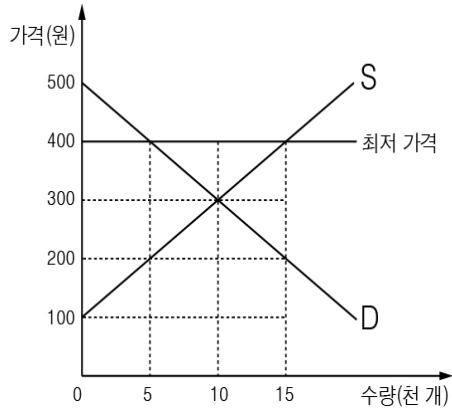
공부시간 \ 과목	A	B	C
0	50	40	50
1	60	55	62
2	65	63	67
3	68	70	70
4	70	74	72
5	71	75	73

* 1시간 당 한 과목씩, 총 5시간을 공부한다.
 ** 세 과목 점수의 총합이 가장 높은 것을 목표로 한다.

- <보 기>
- ㄱ. A 과목은 1시간도 공부하지 않게 된다.
 - ㄴ. B 과목은 3시간을 공부하게 된다.
 - ㄷ. C 과목은 67점을 받게 된다.
 - ㄹ. 갑은 최대 192점을 받게 된다.

- ① ㄱ, ㄴ ② ㄱ, ㄷ ③ ㄴ, ㄷ ④ ㄴ, ㄹ ⑤ ㄷ, ㄹ

16. 그림은 X재의 수요와 공급을 나타낸다. 정부의 X재 가격에 대한 400원 규제 정책이 효율적으로 작동하였을 때 사회적 잉여에 대한 설명으로 옳은 것은? [3점]



- ① 규제 이전 생산자 잉여가 소비자 잉여보다 크다.
- ② 규제 이전 소비자 잉여가 규제 이후 소비자 잉여보다 작다.
- ③ 규제 이후 사회적 잉여는 증가한다.
- ④ 규제 이후 소비자 잉여는 125만 원이다.
- ⑤ 규제 이후 생산자 잉여는 규제 이전보다 25만 원 증가한다.

17. 다음 사례에서 나타날 수 있는 장미 시장의 변화를 옳게 예측한 것은? (단, 장미 시장은 수요와 공급의 법칙을 따른다.)

‘스마트 LED 전등’을 이용하여 장미를 재배하는 기술이 개발됨에 따라 시장에 장미의 공급이 늘었지만, 연인에게 장미를 선물하는 ○○데이를 맞아 폭발적으로 증가하는 장미 수요를 따라잡기에는 턱없이 부족한 실정이다.

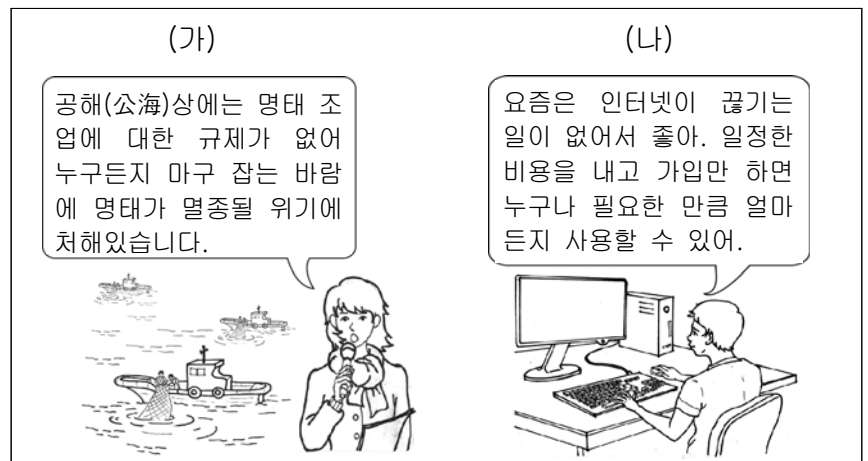
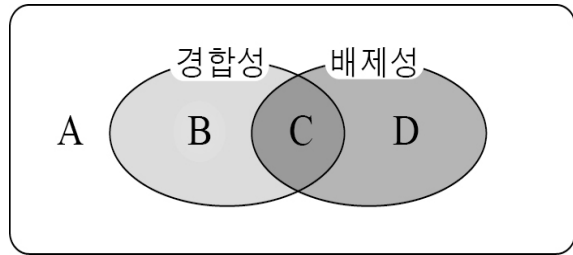
- | | | |
|---|--------------|---------------|
| | <u>균형 가격</u> | <u>균형 거래량</u> |
| ① | 상승 | 증가 |
| ② | 상승 | 감소 |
| ③ | 하락 | 감소 |
| ④ | 하락 | 알 수 없음 |
| ⑤ | 알 수 없음 | 증가 |

18. 표는 X재의 가격에 따른 수요량 및 공급량을 나타낸다. 이에 대한 분석으로 옳은 것은? (단, 수요와 공급 곡선은 모두 직선이다.) [3점]

가격(원)	수요량(개)	공급량(개)
1,000	10	30
800	30	30
600	50	30
400	70	30
200	90	30

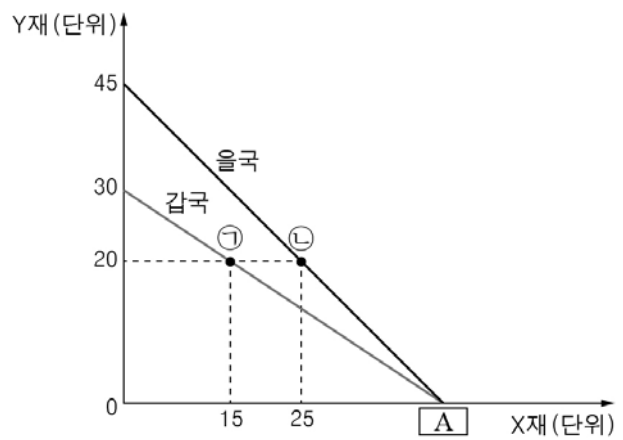
- ① 공급의 가격 탄력성은 단위 탄력적이다.
- ② 가격과 수요량의 관계는 정(+)의 관계가 나타난다.
- ③ 가격이 600원으로 주어질 경우 거래량은 30개이다.
- ④ 가격이 400원으로 주어질 경우 40개의 초과 공급이 발생한다.
- ⑤ 가격을 400원에서 200원으로 하락시킬 경우 거래량은 20개 증가한다.

19. 그림은 경합성과 배제성의 유무를 기준으로 재화의 유형을 분류한 것이다. (가), (나)에 해당하는 유형을 A~D에서 고른 것은?



- | | | | | | |
|---|------------|------------|---|------------|------------|
| | <u>(가)</u> | <u>(나)</u> | | <u>(가)</u> | <u>(나)</u> |
| ① | A | C | ② | B | A |
| ③ | B | D | ④ | C | D |
| ⑤ | D | B | | | |

20. 그림은 X재와 Y재만을 생산하는 갑국과 을국의 생산 가능 곡선을 나타낸다. 이에 대한 옳은 설명만을 <보기>에서 있는 대로 고른 것은? (단, 양국의 생산 가능 곡선은 모두 직선이다.) [3점]



- <보 기> —
- ㉠. A에 들어갈 X재 단위는 45이다.
 - ㉡. 갑국의 Y재 1단위 추가 생산의 기회비용은 X재 3/2단위이다.
 - ㉢. ㉠은 갑국과 달리 을국에게는 생산 불가능한 점이다.
 - ㉣. X재 1단위 추가 생산의 기회비용은 ㉠보다 ㉡이 더 크다.
- | | | |
|-----------|-----------|--------|
| ① ㉠, ㉢ | ② ㉡, ㉣ | ③ ㉢, ㉣ |
| ④ ㉠, ㉡, ㉢ | ⑤ ㉠, ㉡, ㉣ | |

* 확인 사항
○ 답안지의 해당란에 필요한 내용을 정확히 기입(표기)했는지 확인 하시오.