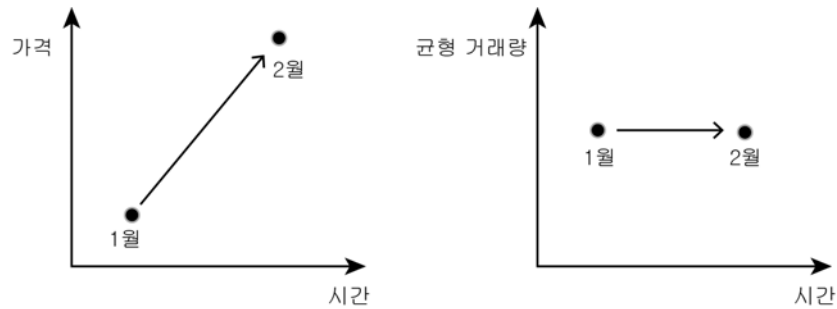


6. 그림은 X재 시장의 변화를 나타낸 것이다. 이러한 변화가 나타날 수 있는 원인에 대한 추론으로 옳은 것은? (단, X재는 정상재이며 수요와 공급의 법칙을 따른다.) [3점]



- ① X재에 대한 선호가 증가하고, X재의 원자재 가격이 상승하였을 것이다.
- ② X재의 보완재 가격이 상승하고, X재의 원자재 가격이 상승하였을 것이다.
- ③ X재 수요자의 소득이 증가하고, X재 생산을 위한 기술 혁신이 이루어졌을 것이다.
- ④ X재 수요자의 소득이 감소하고, X재를 생산하는 기업의 수가 감소하였을 것이다.
- ⑤ X재 가격의 지속적 상승을 수요자들이 예상하고, X재 생산에 필요한 노동의 가격이 하락하였을 것이다.

7. 교사의 질문에 옳은 답변을 한 학생을 <보기>에서 고른 것은?

정부의 경제적 역할 (가) ~ (라)에 대한 사례를 발표해 봅시다.

<정부의 경제적 역할>
 (가) 시장 질서 유지
 (나) 효율적 자원 배분
 (다) 소득 격차의 완화
 (라) 경제의 안정과 성장

<보 기>
 갑: (가)의 사례로 공정하고 자유로운 경쟁이 이루어질 수 있도록 법과 제도를 정비하는 것을 들 수 있습니다.
 을: (나)의 사례로 과소비를 억제하기 위해 고가의 사치품에 대해 고율의 소비세를 부과하는 것을 들 수 있습니다.
 병: (다)의 사례로 경제 성장을 위해 주요 산업에 대한 연구 개발을 지원하는 것을 들 수 있습니다.
 정: (라)의 사례로 정부가 국방과 치안 서비스를 직접 공급하는 것을 들 수 있습니다.

- ① 갑, 을 ② 갑, 병 ③ 을, 병 ④ 을, 정 ⑤ 병, 정

8. 다음 사례에 대한 설명으로 옳은 것은? [3점]

△△시는 ㉠학교에서 무상 우유 급식을 실시한다. ㉡○○우유 회사는 ㉢○○우유 대리점에 우유를 공급하고, ○○우유 대리점은 학교에 우유를 납품한다. 학교는 △△시에서 예산 지원을 받아 ○○우유 대리점에 우유 대금을 지급한다.

- ① ㉠이 제공한 우유는 공공재이다.
- ② ㉠은 부가가치를 증가시키는 경제 활동을 하였다.
- ③ ㉢은 우유 시장의 수요자이다.
- ④ ㉢은 서비스를 생산하는 경제 활동을 하였다.
- ⑤ 학생들은 경제적 유인에 따라 우유를 소비하고 있다.

9. 다음 사례에 대한 설명으로 옳은 것은?

A국에서 모든 토지의 소유권은 국가에 있으며 개인은 토지 이용권만을 가진다. 갑의 아버지는 국가로부터 토지 이용권을 받아서 만두 가게를 시작하였다. 갑은 아버지의 만두 가게를 물려받아 운영하고 있다. 최근 갑은 만두 가격을 인하하여 손님이 크게 늘어났다. 갑은 생산량을 늘리기 위해 종업원을 더 고용할 것인지, 기계를 구입할 것인지를 놓고 고민하다가 비용을 절감할 수 있는 기계를 구입하였다.

- ① A국의 모든 생산 수단은 국가의 소유이다.
- ② A국의 토지 소유권은 시장에서 거래되는 재화이다.
- ③ A국에서 만두는 '보이지 않는 손'에 의해 배분된다.
- ④ 갑과 같은 경제 주체는 소득 분배의 형평성을 추구한다.
- ⑤ 갑은 생산 방법의 결정 문제를 전통과 관습에 따라 해결하였다.

10. 다음 사례에 대한 옳은 분석을 <보기>에서 고른 것은? [3점]

갑은 현재 ㉠ 500만 원을 가지고 있고, 다음 두 가지 계획 중 하나를 선택하려고 한다.

- 서점 운영
 ㉡ 연간 500만 원의 총비용이 필요하고 연간 550만 원의 총수입이 예상된다.
- 카페 운영
 은행의 대출 이자를 제외하고 ㉢ 연간 1,000만 원의 비용이 필요하며, 부족한 500만 원은 연 10%의 금리로 대출 받을 수 있다.

<보 기>
 가. ㉠은 서점 운영의 암묵적 비용이다.
 나. 서점을 운영할 경우의 예상 수익률은 10%이다.
 다. ㉡이 ㉢보다 적기 때문에 서점 운영이 합리적이다.
 르. 카페 운영이 합리적 선택이 되기 위한 최소한의 연간 예상 총수입은 1,100만 원 이상이다.

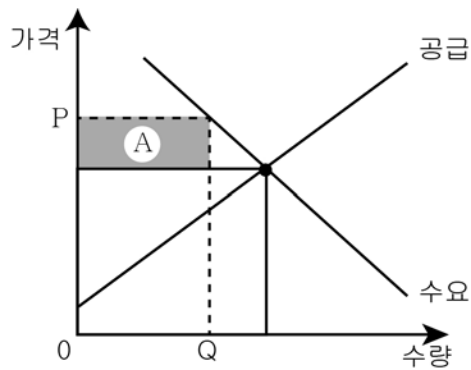
- ① 가, 나 ② 가, 다 ③ 나, 다 ④ 나, 르 ⑤ 다, 르

11. 다음 사례를 공통적으로 설명할 수 있는 경제 개념으로 옳은 것은?

- 명절에는 과일과 생선 같은 제수용품의 가격이 평소보다 크게 오른다.
- 물은 인간에게 꼭 필요한 재화이고 다이아몬드보다 사용 가치가 더 크다. 하지만 다이아몬드의 가격이 물의 가격보다 훨씬 더 높다.
- A국에서는 돼지고기보다 소고기가 더 많이 생산되지만 소고기에 대한 선호도가 매우 높기 때문에 돼지고기보다 훨씬 높은 가격에 거래된다.

- ① 희소성 ② 생산성 ③ 자유재
 ④ 비교 우위 ⑤ 특화와 분업

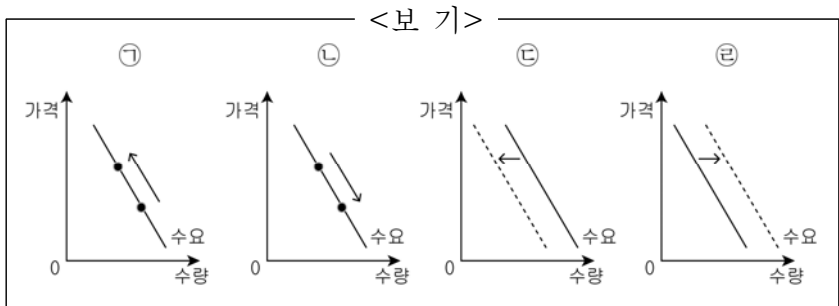
12. 그림에서 정부가 공급량을 Q로 제한할 때 나타날 수 있는 변화에 대한 추론으로 옳지 않은 것은? [3점]



- ① 초과 수요가 나타날 것이다.
 ② 시장 가격은 P로 상승할 것이다.
 ③ 사회적 잉여의 전체 크기는 감소할 것이다.
 ④ 소비자 잉여의 일부가 생산자에게 이전될 것이다.
 ⑤ 생산자 잉여의 전체 크기는 A의 면적만큼 증가할 것이다.

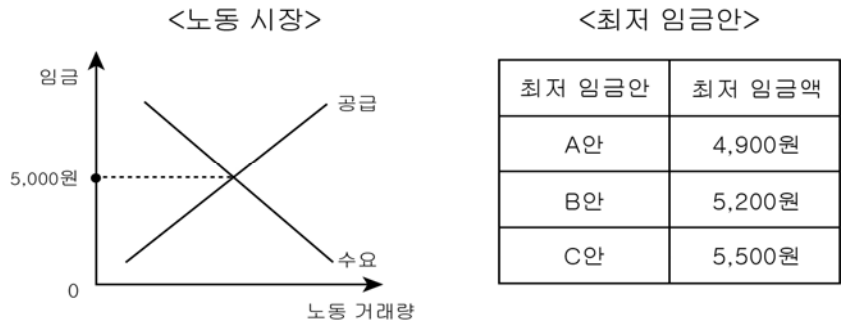
13. 갑국과 을국이 기대하는 효과가 수요 곡선에 옳게 표시된 것을 <보기>에서 골라 짝지은 것은?

- 갑국은 담배 가격을 인상하기로 하였다.
- 을국은 담뱃갑에 금연을 위한 경고 그림을 넣고, 금연 광고를 확대하기로 결정하였다.



- | | | | | | |
|---|----|----|---|----|----|
| | 갑국 | 을국 | | 갑국 | 을국 |
| ① | ㉠ | ㉡ | ② | ㉠ | ㉣ |
| ③ | ㉢ | ㉠ | ④ | ㉡ | ㉡ |
| ⑤ | ㉣ | ㉣ | | | |

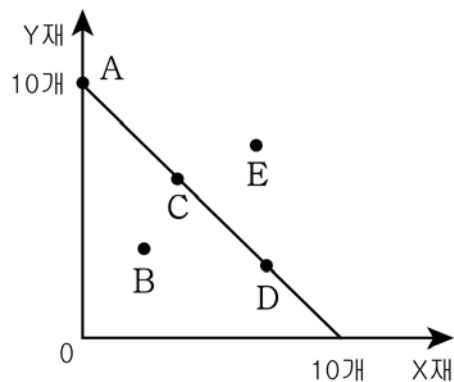
14. 자료에 대한 옳은 분석을 <보기>에서 고른 것은?



- <보 기>
- ㄱ. A안은 저임금 근로자의 생계유지를 위한 목적에 부합한다.
 - ㄴ. B안을 선택하면 노동 시장에 초과 공급이 발생한다.
 - ㄷ. 노동 거래량은 B안보다 C안을 채택할 때 더 많다.
 - ㄹ. A안보다 B안을 선택할 때 더 많은 실업이 발생한다.

- ① ㄱ, ㄴ ② ㄱ, ㄷ ③ ㄴ, ㄷ ④ ㄴ, ㄹ ⑤ ㄷ, ㄹ

15. 그림은 X재와 Y재만을 생산하는 갑국의 생산 가능 곡선이다. 이에 대한 분석으로 옳은 것은? [3점]



- ① A점은 생산이 불가능한 조합이다.
- ② B점은 가장 효율적인 생산이 이루어지는 조합이다.
- ③ C점보다 D점에서 X재 한 단위 추가 생산에 따른 기회비용이 더 크다.
- ④ E점은 기술 혁신이 이루어지면 생산 가능한 조합이 될 수 있다.
- ⑤ E점에서 C점으로 이동하는 것은 갑국 경제가 성장하는 것으로 볼 수 있다.

16. (가), (나)와 같은 조세 정책에 대한 옳은 설명을 <보기>에서 고른 것은?

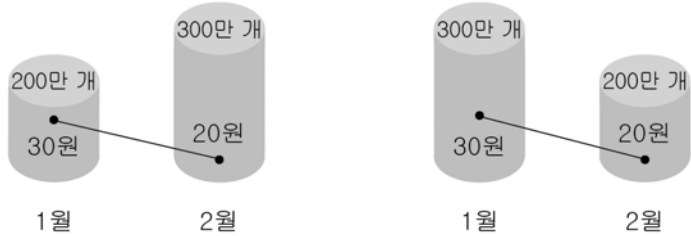
- (가) 소득세와 법인세의 세율 인상
- (나) 부가 가치세와 개별 소비세의 세율 인상

- <보 기>
- ㄱ. (가)는 경기 활성화를 위해 시행되는 정책이다.
 - ㄴ. (나)는 조세 부담의 형평성을 강화하려는 정책이다.
 - ㄷ. (가)는 (나)보다 조세 저항이 발생할 가능성이 큰 정책이다.
 - ㄹ. (가)와 (나)는 소비를 억제하는 효과가 나타나는 정책이다.

- ① ㄱ, ㄴ ② ㄱ, ㄷ ③ ㄴ, ㄷ ④ ㄴ, ㄹ ⑤ ㄷ, ㄹ

17. 그림은 X재 시장의 변화로 인한 Y재 시장의 변화를 나타낸 것이다. 이에 근거하여 ㉠~㉣에 들어갈 알맞은 말을 옳게 짝지은 것은? [3점]

<X재의 균형 가격과 균형 거래량> <Y재의 균형 가격과 균형 거래량>

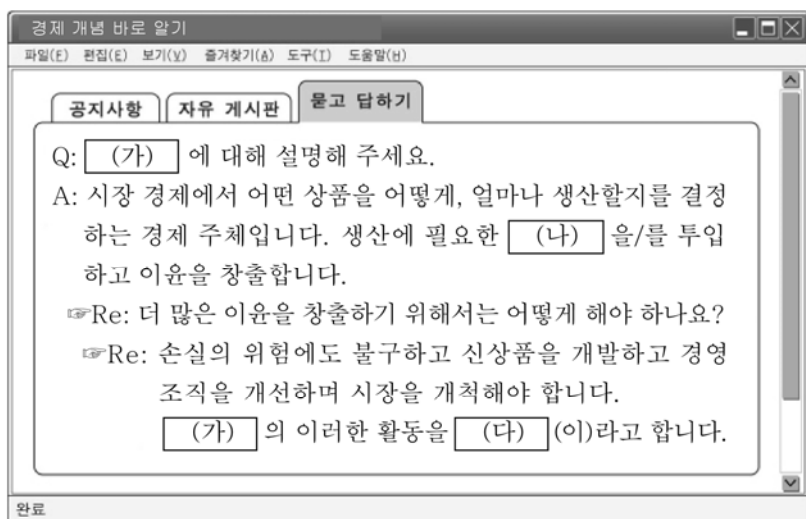


<두 재화의 시장 상황에 대한 분석>

분석 내용	분석 결과
X재 수요의 변화	불변
X재 공급의 변화	㉠
Y재 수요의 변화	㉡
Y재 공급의 변화	불변
X재와 Y재의 연관 관계	㉢

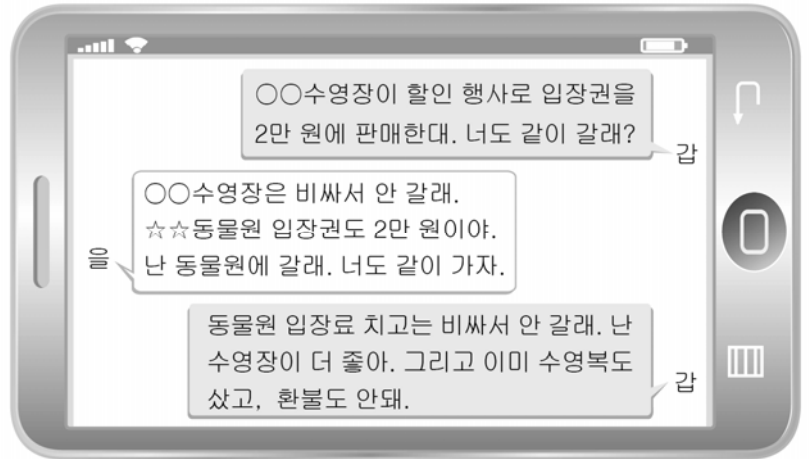
- | | | | | | |
|------|------|-------|------|------|-------|
| ㉠ 증가 | ㉡ 감소 | ㉢ 대체재 | ㉠ 증가 | ㉡ 감소 | ㉢ 보완재 |
| ㉣ 감소 | ㉤ 감소 | ㉥ 보완재 | ㉣ 증가 | ㉤ 감소 | ㉥ 보완재 |

18. 그림의 (가)~(다)에 관련된 설명으로 옳은 것은?



- 임금이 상승하면 (가)의 비용 부담이 감소한다.
- (가)는 비효율적 자원 배분을 보완하는 역할을 한다.
- 주식 시장은 (나)가 거래되는 시장의 사례이다.
- (가)는 (나)를 투입하기 때문에 소득세를 부담해야 한다.
- (가)의 담합 행위는 (다)의 사례이다.

19. 갑, 을의 대화에 대한 분석으로 옳지 않은 것은? (단, 갑과 을은 합리적 경제 주체이다.) [3점]



- 갑과 을은 경제적 유인에 따라 선택하려 한다.
- 갑의 수영장 이용에 대한 효용은 을보다 크다.
- 갑이 지불한 수영복 가격은 매몰 비용이다.
- 을의 수영장 이용에 대한 효용은 2만 원보다 작다.
- 수영장 이용에 대한 기회비용은 을보다 갑이 더 크다.

20. 표는 X재 시장의 가격에 따른 수요량과 공급량을 나타낸 것이다. 이에 대한 분석으로 옳은 것은? [3점]

가격(원)	30	40	50	60	70	80
수요량(개)	600	500	400	300	200	100
공급량(개)	100	200	300	400	500	600

- 생산자 잉여는 50원일 때가 60원일 때보다 크다.
- 사회적 잉여가 극대화되는 가격은 60원보다 높다.
- 60원일 때 원하는 만큼 구매하지 못하는 수요자가 발생한다.
- 40원일 때 수요자의 지출액보다 80원일 때 공급자의 판매 수입이 크다.
- 공급자에게 X재 1개당 10원의 보조금을 지원할 때의 균형 가격은 50원이다.

※ 확인 사항
 ○ 답안지의 해당란에 필요한 내용을 정확히 기입(표기)했는지 확인하십시오.