

제 4 교시

사회탐구 영역 (경제)

1. 다음 A, B에 들어갈 경제 주체에 대한 옳은 설명을 <보기>에서 고른 것은?

원래 **A** 은/는 한 집안의 수입과 지출 또는 살림살이를 뜻하지만, 경제학에서는 수입과 지출을 공동으로 하는 구성원들로 이루어진 경제 활동의 사회적 최소 단위를 의미한다.
B 은/는 이윤을 얻기 위해 생산 요소를 결합하여 생산을 담당하는 조직체를 의미한다.

<보 기>
 ㄱ. A는 만족을 위해 소비 활동을 한다.
 ㄴ. B는 생산 요소 시장에서 공급자의 역할을 한다.
 ㄷ. A는 B에게 노동, 자본, 토지 등을 제공한다.
 ㄹ. B와 달리 A는 납세자로서의 역할을 한다.

- ① ㄱ, ㄴ ② ㄱ, ㄷ ③ ㄴ, ㄷ ④ ㄴ, ㄹ ⑤ ㄷ, ㄹ

2. 표의 (가), (나)에 해당하는 재화 또는 서비스의 예를 <보기>에서 고른 것은?

구분	(가)	(나)
비용을 지불해야 소비할 수 있는가?	예	아니요
한 사람의 소비가 다른 사람의 소비를 제한하는가?	아니요	예

<보 기>
 ㄱ. 유료 케이블 TV 방송
 ㄴ. 교통 정체가 심한 무료 도로
 ㄷ. 정부가 제공하는 국방 서비스
 ㄹ. 커피전문점에서 구입하는 커피

- | | | | | | |
|---|-----|-----|---|-----|-----|
| | (가) | (나) | | (가) | (나) |
| ① | ㄱ | ㄴ | ② | ㄱ | ㄷ |
| ③ | ㄷ | ㄱ | ④ | ㄷ | ㄹ |
| ⑤ | ㄹ | ㄴ | | | |

3. 밑줄 친 ㉠, ㉡에 대한 설명으로 옳은 것은? [3점]

○○신문 ○○○○년 ○월 ○일
 정부는 고소득자들의 ㉠소득세를 인상하고, 재화와 서비스에 부과하는 ㉡부가가치세는 인하하기로 하였다. 한편, 소득세는 누진세율을 적용하고 부가가치세는 비례세율을 적용하는 기존 방침은 유지하기로 하였다.

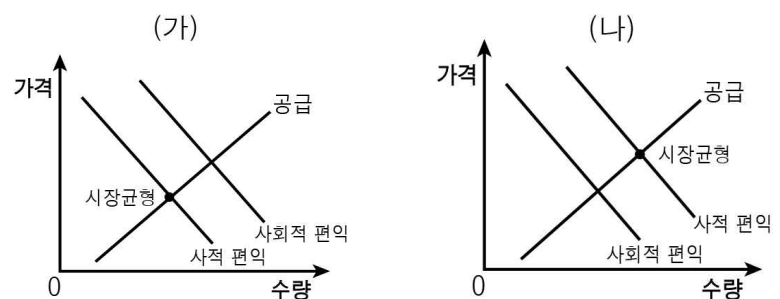
- ① ㉠은 소득에 관계없이 세율이 일정하다.
 ② ㉡은 과세 대상 금액의 증가에 비례하여 세액이 늘어난다.
 ③ ㉠에 비해 ㉡은 조세 저항이 크다.
 ④ ㉠에 비해 ㉡은 소득 재분배 효과가 크다.
 ⑤ ㉡에 비해 ㉠은 조세 부담의 역진성이 강하게 나타난다.

4. 표는 A재의 가격에 따른 수요량과 공급량을 나타낸 것이다. 이에 대한 분석으로 옳은 것은?

가격(원)	수요량(개)	공급량(개)
1,000	400	600
800	400	500
600	400	400
400	400	300
200	400	200

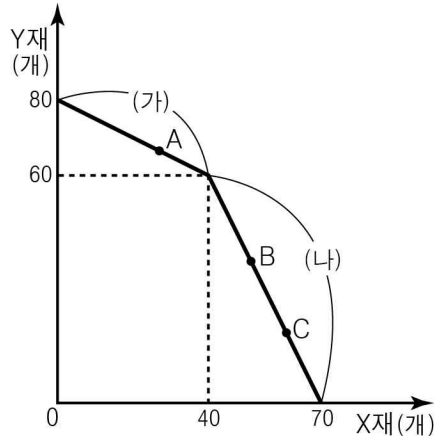
- ① A재의 균형 가격은 400원이다.
 ② A재의 수요 곡선의 형태는 수평이다.
 ③ A재의 가격이 800원일 경우 거래량은 400개이다.
 ④ A재의 가격과 공급량은 역(-)의 관계가 나타난다.
 ⑤ A재의 가격이 1,000원일 경우 200개의 초과 수요가 발생한다.

5. 그림 (가), (나)는 소비에서 발생하는 외부 효과를 나타낸 것이다. 이에 대한 설명으로 옳지 않은 것은? [3점]



- ① (가)는 외부 경제에 해당된다.
 ② (가)에서는 소비자에게 보조금을 지급하여 사회적 최적 수준으로 소비 증가를 유도할 수 있다.
 ③ (나)에서는 사회적 최적 수준보다 과소 소비된다.
 ④ (나)에서는 사회적 편익에 비해 사적 편익이 크다.
 ⑤ (가), (나) 모두 시장 실패에 해당된다.

6. 그림은 X재와 Y재만을 생산하는 갑국의 생산 가능 곡선이다. 이에 대한 분석으로 옳지 않은 것은? [3점]



- ① A, B, C는 모두 효율적인 생산 조합이다.
- ② B와 C에서 X재 1개 추가 생산의 기회비용은 동일하다.
- ③ (가) 구간의 X재 1개 추가 생산의 기회비용은 Y재 1/2개이다.
- ④ (나) 구간의 Y재 1개 추가 생산의 기회비용은 X재 1/2개이다.
- ⑤ Y재 1개 추가 생산의 기회비용은 (가) 구간에 비해 (나) 구간에서 더 크다.

7. 다음 자료에 대한 분석으로 옳지 않은 것은? [3점]

표는 어느 가족이 세탁기를 구입하기 위해 참고한 평가 자료이다. (단, 가족 구성원 모두는 이 자료를 신뢰하며, 제시된 항목 이외의 모든 조건은 동일하고, 각 항목의 점수가 높을수록 만족도가 높다.)

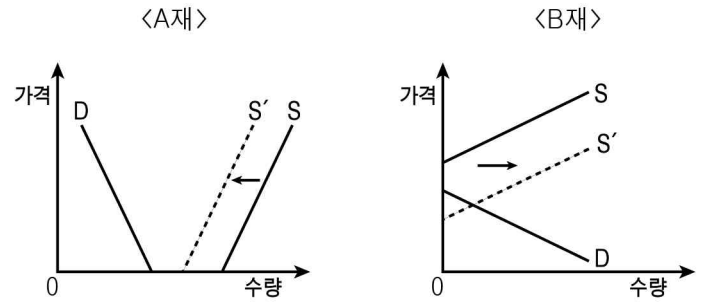
제품 \ 항목	용량	소비전력	소음	A/S
A	10	9	7	8
B	8	9	9	9
C	7	7	8	9

가족 구성원은 각자 다음과 같은 기준에 따라 항목별 점수를 합산하여 제품의 선택 순위를 결정한다.

- 어머니: 4개 항목을 모두 고려한다.
- 아버지: 용량만 2배의 가중치를 부여하고, 4개 항목을 모두 고려한다.
- 딸: 소비전력과 A/S 2개 항목만을 고려한다.
- 아들: 소음을 제외한 3개 항목만을 고려한다.

- ① 어머니의 선택 순위는 용량 만족도 순위와 동일하다.
- ② 딸은 B제품을 선택할 것이다.
- ③ 어머니와 딸은 동일한 제품을 선택할 것이다.
- ④ 아버지와 아들의 제품 선택 순위는 동일하다.
- ⑤ C제품을 선택할 가족 구성원은 없다.

8. 그림은 A재와 B재의 시장 변화를 나타낸 것이다. 이에 대한 옳은 설명을 <보기>에서 고른 것은?



- <보 기>
- ㄱ. A재는 공급의 감소로 경제재가 되었다.
 - ㄴ. B재는 자유재에서 경제재로 변화되었다.
 - ㄷ. 생산 비용의 감소는 B재의 변화 요인이다.
 - ㄹ. A재와 달리 B재는 변화 후 시장에서 거래가 되었다.

- ① ㄱ, ㄴ ② ㄱ, ㄷ ③ ㄴ, ㄷ ④ ㄴ, ㄹ ⑤ ㄷ, ㄹ

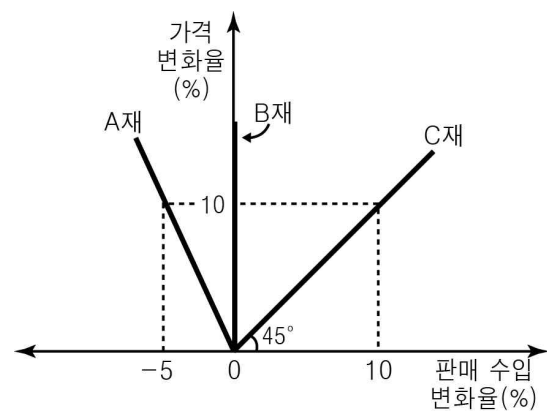
9. 다음 자료에 대한 분석으로 옳은 것은?

표는 갑과 을이 X재와 Y재 1단위를 생산하기 위해 필요한 시간을 나타낸 것이다. 생산 요소는 노동뿐이고, 두 사람이 생산한 각 재화의 품질은 동일하다. (단, 각자의 특화 상품을 1:1로 교환하며, 교환 비용은 발생하지 않는다.)

구분	갑	을
X재	14시간	10시간
Y재	12시간	11시간

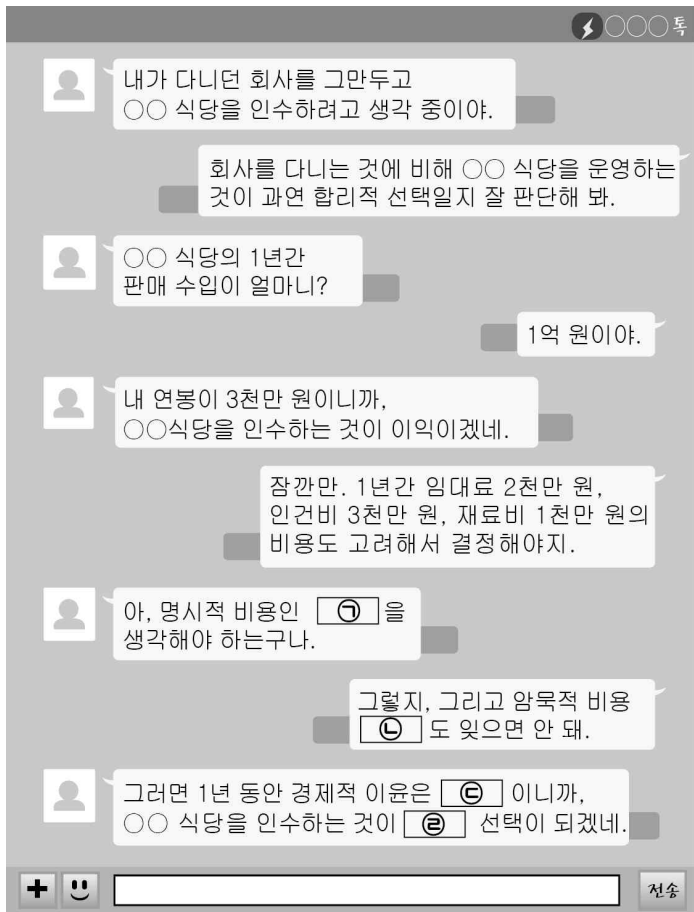
- ① 갑은 Y재 생산에 절대 우위가 있다.
- ② 을의 1단위당 교환 이익은 X재 1/11단위이다.
- ③ 갑은 Y재, 을은 X재 생산에 비교 우위가 있다.
- ④ X재 생산의 기회비용은 갑에 비해 을이 더 크다.
- ⑤ 절대 우위에 따라 갑과 을 간의 교환은 가능하다.

10. 그림은 A, B, C재 가격 변화율에 따른 판매 수입 변화율을 나타낸 것이다. 이에 대한 분석으로 옳은 것은? [3점]



- ① A재 수요의 가격 탄력성은 비탄력적이다.
- ② B재 수요의 가격 탄력성은 단위 탄력적이다.
- ③ C재 수요의 가격 탄력성은 탄력적이다.
- ④ A재와 달리 B재는 가격이 상승하면 판매 수입이 증가한다.
- ⑤ B재에 비해 C재 수요의 가격 탄력성이 더 크다.

11. 그림의 ㉠~㉤에 들어갈 내용으로 옳은 것은? (단, 대화에 나타난 비용만을 고려한다.) [3점]



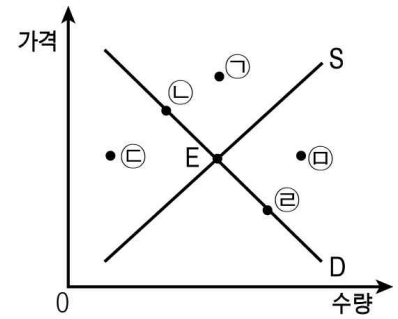
- | | | | | |
|---|-------|-------|--------|------|
| | ㉠ | ㉡ | ㉢ | ㉣ |
| ① | 4천만 원 | 3천만 원 | -1천만 원 | 비합리적 |
| ② | 4천만 원 | 5천만 원 | -1천만 원 | 합리적 |
| ③ | 6천만 원 | 5천만 원 | 1천만 원 | 합리적 |
| ④ | 6천만 원 | 3천만 원 | 1천만 원 | 합리적 |
| ⑤ | 6천만 원 | 3천만 원 | 1천만 원 | 비합리적 |

12. 다음은 A, B국 국민 간의 대화이다. 양국의 경제 체제에 대한 설명으로 옳은 것은? (단, A, B국은 시장 경제 체제와 계획 경제 체제 중 하나이다.)

A국 국민: 잘 지냈어? 요즘 하는 일은 어때?
 B국 국민: 응, 요즘 한가해. 우리 공장에서는 이미 정부로부터 지시받은 수량을 모두 생산했기 때문에 작업이 없어.
 A국 국민: 그래? 우리 회사는 이익을 늘리기 위해 생산량을 자율적으로 결정해. 요즘 우리 회사 제품은 소비자들에게 인기가 좋아 공급이 부족해. 그래서 생산량을 늘리고 있어.
 B국 국민: 우리는 정부에서 지시한 생산량만 채우면 그만이야. 왜 너희는 생산량을 늘리니?
 A국 국민: 생산량을 늘리면 기업의 이윤이 증가하고, 성과에 따라 상여금을 받기 때문이야.

- ① A국은 시장 원리에 의해 자원이 배분된다.
- ② B국은 생산 수단의 개인 소유를 원칙으로 한다.
- ③ B국은 민간 경제 주체의 이윤 추구 동기가 높다.
- ④ A국과 달리 B국은 기업이 영리를 추구한다.
- ⑤ B국에 비해 A국은 정부의 경제적 역할이 더 크다.

13. 그림은 A재의 시장 균형점(E)을 나타낸 것이다. 이에 대한 설명으로 옳은 것은? [3점]



- ① A재의 원자재 가격이 하락하면 ㉠으로 이동할 수 있다.
- ② A재의 소비자 수가 감소하면 ㉡으로 이동할 수 있다.
- ③ A재의 선호도가 증가하고, A재의 생산 기업의 수가 감소하면 ㉢으로 이동할 수 있다.
- ④ A재의 보완재 가격이 하락하고, 원자재 가격이 상승하면 ㉣로 이동할 수 있다.
- ⑤ A재의 대체재 가격이 상승하고, A재의 생산 비용이 감소하면 ㉢으로 이동할 수 있다.

14. 다음 자료에 나타난 기업의 성장 요인으로 적절하지 않은 것은?

○○제품을 생산하는 △△사는 2014년 1분기에 30%대의 성장세를 이어갔다. 이는 연구 개발을 통해 새로운 고기능성 제품을 출시하고, 기존 매장 외에도 온라인 쇼핑몰 구축을 통해 신규 고객 확보에 성공하였기 때문이다. 또한, 환경오염 유발 기업이라는 오명을 벗기 위해 환경 친화적 경영을 실천하는 여러 가지 노력이 성과를 거두었다. 그리고 월 100만 개 이상 대량 생산할 수 있는 자동화 설비도 확충하였다.

- ① 기업 이미지 개선
- ② 인사 관리 제도 혁신
- ③ 새로운 판매 방식 확대
- ④ 기술 개발을 통한 신제품 출시
- ⑤ 규모의 경제 실현으로 생산성 향상

15. 다음은 경제 수업 내용을 정리한 노트의 일부분이다. 밑줄 친 ㉠~㉣에 대한 옳은 설명을 <보기>에서 고른 것은?

▶ 세 가지 기본 ㉠ 경제 문제
 1) ㉡ 무엇을 얼마나 생산할 것인가?
 2) ㉢ 어떻게 생산할 것인가?
 3) ㉣ 누구를 위해 생산할 것인가?

<보 기>
 가. ㉠은 모든 경제 체제에서 발생하는 문제이다.
 나. ㉡의 사례로는 자동차 회사가 소형차와 중형차를 몇 대씩 생산할 것인지를 결정하는 것을 들 수 있다.
 다. ㉢은 효율성보다 형평성을 우선하여 고려해야 한다.
 라. ㉣은 생산 요소의 선택과 결합의 문제이다.

- ① 가, 나 ② 가, 다 ③ 나, 다 ④ 나, 라 ⑤ 다, 라

16. 표에 대한 옳은 분석을 <보기>에서 고른 것은? [3점]

<경제 성장률의 전년도 대비 증감>

(단위: %p)

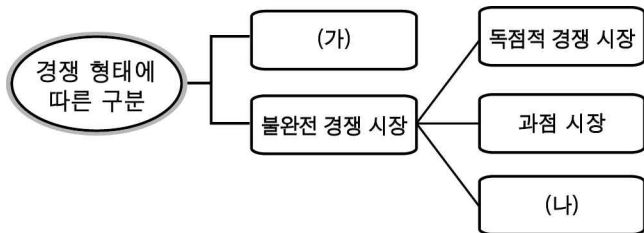
연도 국가	2008년	2009년	2010년	2011년	2012년
A국	3	0	-3	-2	3
B국	1	1	-5	-2	2

* 2007년 경제 성장률은 A국 3%, B국 4%이다.
 ** %p(%포인트)는 %의 차를 측정하는 단위이다. 예를 들어 경제 성장률이 5%에서 3%로 바뀌면 경제 성장률이 2%p 낮아진 것이고, -2%p로 표시된다.

<보 기>
 가. A국의 2008년과 2009년 실질 GDP는 같다.
 나. B국의 2010년 경제 성장률은 1%이다.
 다. 2011년 A국과 B국의 경제 성장률은 같다.
 라. B국과 달리 A국은 위 기간 동안 경제 규모가 지속적으로 커졌다.

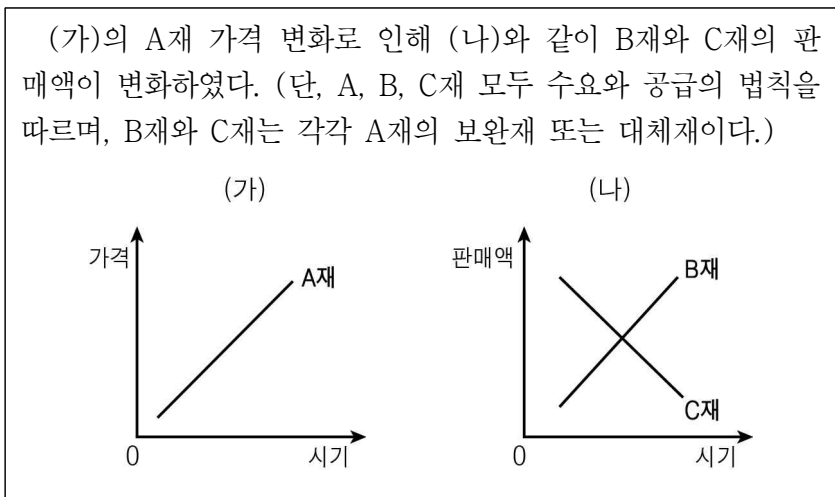
- ① 가, 나 ② 가, 다 ③ 나, 다 ④ 나, 라 ⑤ 다, 라

17. 다음 (가), (나)의 일반적인 특징으로 옳은 것은?



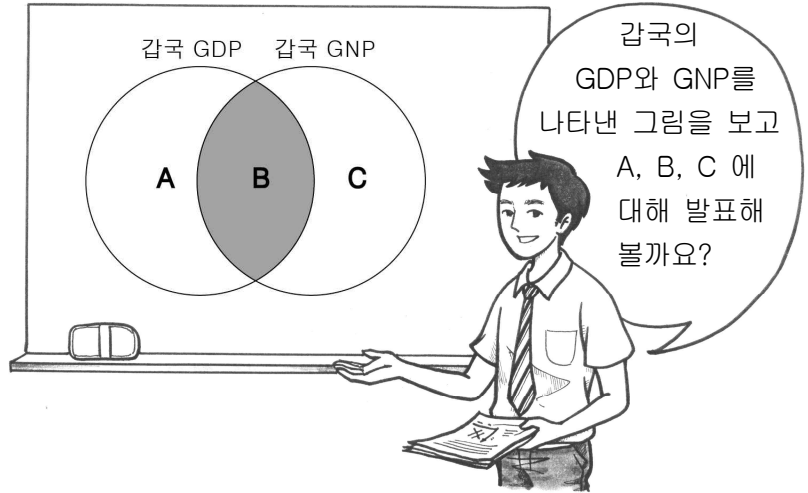
- ① (가)에서 품질 개선과 같은 비가격 경쟁이 나타난다.
 ② (가)에서 개별 공급자는 시장 가격 결정에 영향을 줄 수 없다.
 ③ (나)에서 기업 간 담합이 발생할 수 있다.
 ④ (나)에서 신규 기업의 시장 진입이 자유롭다.
 ⑤ (가), (나) 모두 수요자와 공급자가 시장에 관하여 완전한 정보를 갖고 있다.

18. 다음 자료에 대한 분석으로 옳은 것은? [3점]



- ① A재와 C재는 대체재 관계이다.
 ② A재의 가격이 상승하면 B재의 수요가 감소한다.
 ③ A재의 가격이 하락하면 C재의 수요가 감소한다.
 ④ B재의 공급이 감소하면 A재의 수요가 증가한다.
 ⑤ C재의 공급이 증가하면 A재의 수요가 감소한다.

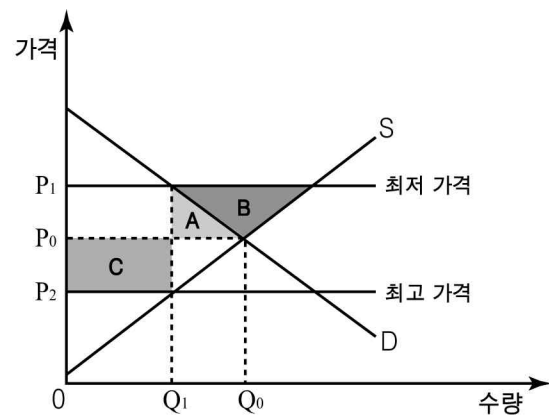
19. 교사의 질문에 대해 옳게 답변한 학생을 <보기>에서 고른 것은?



<보 기>
 갑: 갑국 전업 주부의 가사 노동은 A에 해당합니다.
 을: 노동이나 자본의 국가 간 이동이 확대될수록 B의 비중이 작아집니다.
 병: 갑국 프로야구 선수가 해외에 진출하여 벌어들인 소득은 C에 해당합니다.
 정: A와 달리 C는 갑국 내의 생산, 고용 등 경제 활동 수준 파악에 유용합니다.

- ① 갑, 을 ② 갑, 병 ③ 을, 병 ④ 을, 정 ⑤ 병, 정

20. 그림과 같이 P₁ 또는 P₂로 가격 규제가 이루어질 때, 이에 대한 옳은 설명을 <보기>에서 고른 것은? (단, 가격 규제로 인한 암시장은 존재하지 않는다.) [3점]



<보 기>
 가. P₁로 가격 규제 시 사회적 잉여는 B만큼 증가한다.
 나. P₂로 가격 규제 시 A에 비해 C가 더 클 경우 소비자 잉여는 증가한다.
 다. P₁과 달리 P₂로 가격 규제 시 생산자 잉여는 증가한다.
 라. P₁과 P₂로 가격 규제 시 사회적 잉여의 크기는 동일하다.

- ① 가, 나 ② 가, 다 ③ 나, 다 ④ 나, 라 ⑤ 다, 라

※ 확인 사항
 답안지의 해당란에 필요한 내용을 정확히 기입(표기)했는지 확인하십시오.