

# 제 4 교시 사회탐구 영역 (윤리와 사상)

성명		수험 번호					2		
----	--	-------	--	--	--	--	---	--	--

1. 그림의 밑줄 친 부분에서 추론할 수 있는 인간의 특성으로 가장 적절한 것은?

**TV 드라마**

예고	출연	편성표
----	----	-----

**제 2 화 예고**

친구의 작품으로 학생 공모전에서 1등을 한 ○○. ○○가 자신의 작품을 훔치고 모함한 것을 알게 된 친구는 억울함에 가출을 한다. ... (중략) ... 그 후 성공한 ○○는 친구에 대한 죄책감으로 가출한 청소년들을 돕는 후원자가 되는데...

**비밀Ⅱ**

- ① 본능에 따라 욕구를 실현한다.
- ② 삶의 재미를 적극적으로 추구한다.
- ③ 생존을 위해 유용한 도구를 개발한다.
- ④ 여러 사람이 함께 모여 공동체를 구성한다.
- ⑤ 자신을 반성하고 가치 있는 삶을 추구한다.

2. 다음을 주장하는 사상가의 입장으로 옳은 것을 <보기>에서 고른 것은?

큰 도(道)가 행해져 천하에 정의가 구현된다. 현명한 사람은 지도자로 삼고 사람들은 자기의 아버지만 아버지로 여기지 않고, 자기의 자식만 자식으로 여기지 않는다. 젊은이는 능력을 발휘하며 고아, 홀아비, 병든 자도 모두 부양을 받을 수 있다. 자기 이익만을 위해 재물을 사용하지 않고 집집이 문이 있어도 잠그지 않는다. 이를 대동(大同)이라고 한다.

- < 보 기 > —
- ㄱ. 의(義)보다 이익[利]을 중시한다.
  - ㄴ. 형벌을 강화하고 부국강병을 추구한다.
  - ㄷ. 군주의 어진 덕으로써 백성을 다스린다.
  - ㄹ. 사욕을 극복하고 진정한 예를 회복한다.

- ① ㄱ, ㄴ    ② ㄱ, ㄷ    ③ ㄴ, ㄷ    ④ ㄴ, ㄹ    ⑤ ㄷ, ㄹ

3. (A)에 비해 (B)가 강조하는 특징으로 옳지 않은 것은?

(A) 사회사상은 사회적 삶에서 나타나는 현상을 설명하고 해석하는 체계적인 사유를 말한다. 반면에 (B) (은)는 어떻게 사는 것이 올바르게 사는 것이며, 잘 사는 것인지를 논리적으로 체계화한 사유이다.

- ① 개인의 행위에 대한 규범을 제시한다.
- ② 바람직한 인간의 삶에 대해 탐구한다.
- ③ 다양한 도덕규범을 평가하고 비교할 수 있다.
- ④ 사회제도의 문제점을 비판하고 대안을 제시한다.
- ⑤ 구체적인 상황에서 윤리적 판단을 내리게 해준다.

4. 다음 사상의 기본 관점으로 가장 적절한 것은? [3점]

이 세상의 모든 것은 고정된 것이 아니라 끊임없이 생겨나고 없어지고, 또한 변화한다. 모든 것은 어떤 인연(因緣)에 의해 생성되어 일시적으로 나타나지만 고정된 것은 없다. 따라서 현실 세계의 모든 것이 고통이다.

- ① 만물은 고정 불변의 실체이다.
- ② 나에 대한 집착에서 벗어나야 한다.
- ③ 고행(苦行)을 통해서 불성을 획득할 수 있다.
- ④ 좌망(坐忘)과 심재(心齋)를 통해 해탈에 이를 수 있다.
- ⑤ 팔정도(八正道)를 통하여 독립적인 자아를 찾을 수 있다.

5. 밑줄 친 ㉠~㉣에 들어갈 내용으로 옳은 것은?

**<동양 사상의 이상적 인간>**

- 유교 사상: \_\_\_\_\_ ㉠ \_\_\_\_\_
- 불교 사상: \_\_\_\_\_ ㉡ \_\_\_\_\_
- 도가 사상: \_\_\_\_\_ ㉢ \_\_\_\_\_

지난 시간에 배운 내용을 떠올리며 빈칸을 채워 봅시다.

- ① ㉠ - 무위자연(無爲自然)의 삶을 살아가는 존재
- ② ㉠ - 인(仁)의 실천으로 도덕적 완성을 추구하는 존재
- ③ ㉡ - 예의로써 자신의 인격을 수양하는 존재
- ④ ㉡ - 도(道)에 따르는 소박한 삶을 살아가는 존재
- ⑤ ㉢ - 깨달음을 구하고 중생에게 자비를 실현하는 존재

6. 다음 사상가가 부정의 답을 할 질문으로 옳은 것은?

○ 백성이 가장 귀하고, 사직(社稷)이 그 다음이며, 군주는 가볍다.  
○ 민심을 배반하고 가혹한 정치를 하는 군주는 참다운 군주가 아니다. 이런 경우에는 혁명을 일으켜도 결코 반역의 죄를 범하는 것이 아니다.

- ① 통치자의 도덕성을 강조하는가?
- ② 민본주의에 근거한 혁명을 인정하는가?
- ③ 인간의 본성은 후천적으로 결정되는가?
- ④ 도덕적 덕목으로 인의(仁義)를 강조하는가?
- ⑤ 호연지기를 갖춘 이상적 인간을 추구하는가?

7. 다음 글에 나타난 자연관에 대한 설명으로 가장 적절한 것은?

나의 벗이 벗이나 되고 헤어보니  
물과 돌과 소나무, 대나무도.  
동산에 달이 밝게 떠오르니 그것 참 반갑구나.  
아아! 이 다섯 친구면 됐지  
또 다른 친구를 더하여 무엇 하겠는가?  
- 윤선도, 「오우가(五友歌)」 -

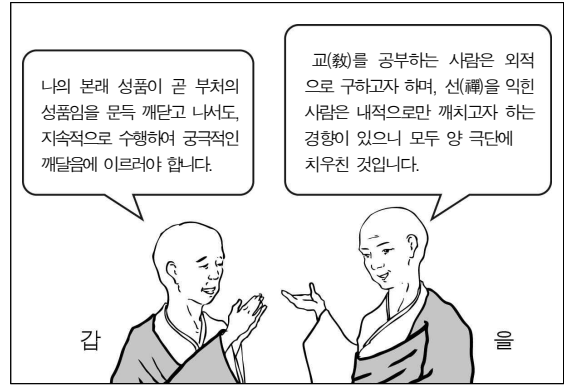
- ① 인간과 자연은 조화를 이루고 있다.
- ② 인간은 자연을 지배할 권리가 있다.
- ③ 자연은 인간의 삶을 위한 도구이다.
- ④ 자연은 부분들의 단순한 집합체이다.
- ⑤ 자연은 인간이 극복해야 할 대상이다.

8. (가)의 조선 시대 사상가 갑, 을의 주장을 (나)의 그림으로 표현하고자 할 때, 옳지 않은 것은? [3점]

(가)	<p>갑: 정학(正學)을 밝혀 이단(異端)을 물리치고 서양 오랑캐를 몰아내야 합니다.</p> <p>을: 동양의 도(道)로써 서양의 기(器)를 행한다면 나라와 백성을 이롭게 할 수 있습니다.</p>
(나)	<p style="text-align: center;">◀범례▶ A : 갑만의 주장 B : 갑, 을 공통의 주장 C : 을만의 주장</p>

- ① A : 서양의 과학 기술을 부정적으로 보았다.
- ② A : 신분 차별을 반대하고 만민 평등을 추구하였다.
- ③ B : 유교적 가치와 질서를 긍정적으로 보았다.
- ④ B : 서양 종교의 확산에 부정적인 입장을 보였다.
- ⑤ C : 근대화된 서양 문물에 개방적인 태도를 보였다.

9. 그림은 고려 시대 불교 사상가의 가상 대화이다. 갑, 을에 대한 설명으로 옳은 것을 <보기>에서 고른 것은? [3점]



- < 보기 >
- ㄱ. 갑은 선정(定)과 지혜(慧)를 함께 닦을 것을 강조한다.
  - ㄴ. 을은 교리와 계율에 얽매이지 않아야 돈오(頓悟)할 수 있음을 강조한다.
  - ㄷ. 갑과 을은 경전 연구와 참선 수행을 함께 해서 진리를 깨달을 것을 강조한다.
  - ㄹ. 갑은 문자에 얽매어 깨달음을 얻지 못하는 을을 비판한다.

- ① ㄱ, ㄴ    ② ㄱ, ㄷ    ③ ㄴ, ㄷ    ④ ㄴ, ㄹ    ⑤ ㄷ, ㄹ

10. 고대 사상가 갑, 을에 대한 설명으로 옳은 것만을 <보기>에서 있는 대로 고른 것은? [3점]

갑: 남을 불쌍히 여기는 마음, 의롭지 못한 것을 미워하는 마음, 사양하고 공경하는 마음, 옳고 그른 것을 가리는 마음은 인간이 본래부터 타고난 것이다.  
을: 가장 좋은 것은 물과 같다. 물은 온갖 것을 이롭게 하면서도 다투지 않는다. 못 사람이 싫어하는 낮은 곳에도 가기를 좋아한다. 그러므로 도(道)에 가깝다.

- < 보기 >
- ㄱ. 갑은 힘으로 백성을 억압하는 정치를 비판하였다.
  - ㄴ. 을은 '작은 나라 적은 백성'을 이상적으로 보았다.
  - ㄷ. 갑, 을은 국가의 이익을 위해 생산에 힘쓸 것을 강조하였다.
  - ㄹ. 갑은 왕도정치를 강조한 반면, 을은 무위의 정치를 강조하였다.

- ① ㄱ, ㄴ    ② ㄱ, ㄷ    ③ ㄷ, ㄹ
- ④ ㄱ, ㄴ, ㄹ    ⑤ ㄴ, ㄷ, ㄹ

[11~12] 갑, 을은 조선 시대 사상가들이다. 물음에 답하시오.

본연의 성(性)과 기질(氣質)의 성의 구별이 있는 것과 같이, 사단과 칠정은 그 발(發)함에 있어 주(主)된 바에 따라 분별할 수 있습니다.

그렇지 않습니다. 정(情)은 칠정뿐이며, 그 외에 다른 정은 없습니다. 성(性)은 기질의 성이며, 기질의 성이 본연의 성을 포함하는 것입니다.

11. 갑, 을 모두가 긍정의 답을 할 질문으로 옳은 것은? [3점]

- ① 사단은 칠정을 포함하고 있는가?
- ② 칠정은 사단을 포함하고 있는가?
- ③ 사단은 이(理)가 발하여 드러나는 정인가?
- ④ 칠정은 기(氣)가 발하여 드러나는 정인가?
- ⑤ 사단과 칠정은 모두 순선(純善)한 감정인가?

12. 갑 사상가가 <문제 상황> 속의 A 학생에게 해줄 수 있는 조언으로 가장 적절한 것은?

< 문제 상황 >

A는 버스에서 최신 스마트폰을 주웠다. 평소 구형 핸드폰을 가진 것 때문에 자존심이 상했던 A는 습득한 스마트폰을 갖고 싶다는 욕심이 생겼다. 그러나 자신의 것이 아니므로 주인에게 돌려줘야 한다는 생각도 들었다.

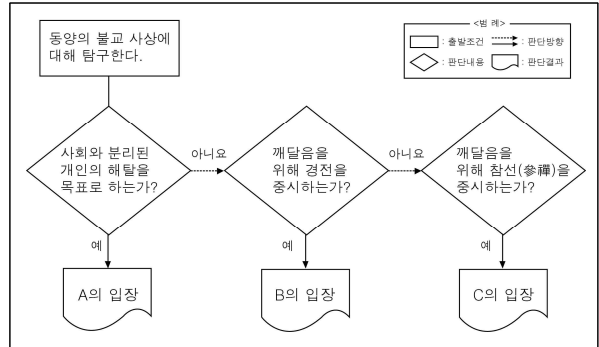
- ① 자신의 욕구에 따라 원하는 대로 행동하세요.
- ② 자신의 처지보다 한울님의 계율에 따라 행동하세요.
- ③ 마음이 곧 이(理)입니다. 마음이 시키는 대로 하세요.
- ④ 이익만을 추구하려는 본성을 바꾸어 선을 실천하세요.
- ⑤ 도덕 원리인 이(理)가 발현되도록 항상 깨어 있으세요.

13. (가)의 입장에서 볼 때 (나)의 ㉠에 들어갈 진술로 가장 적절한 것은? [3점]

(가)	마음이 어떤 것을 좋아하거나 싫어하는 경향성, 즉 마음의 기호(嗜好)가 본성이다. 인간에게는 선을 좋아하고 악을 싫어하는 경향성이 있다.
(나)	도덕질을 하고도 불우한 환경을 탓하며 자신에게 죄가 없다는 이가 있다. 그에게 책임을 물을 수 있는가? 그렇다. 왜냐하면, 인간은 _____ ㉠ 이기 때문이다.

- ① 식욕과 성욕을 본성으로 타고난 존재
- ② 하늘로부터 선한 본성을 이치로 부여받은 존재
- ③ 이기적 본성을 후천적으로 변화시켜야 하는 존재
- ④ 선악을 스스로 선택할 수 있는 능력을 가진 존재
- ⑤ 타고난 사덕(四德)을 적극적으로 발휘해야 하는 존재

14. 그림에 나타난 A, B, C의 입장에 대한 설명으로 옳은 것은? [3점]



- ① A : 이기심을 버리고 대중의 구원에 힘써야 한다.
- ② B : 속세에서 벗어나 계율을 엄격히 지켜야 한다.
- ③ B : 인간이 본래 완성된 부처임을 단번에 깨쳐야 한다.
- ④ C : 지식의 축적을 통해 깨달음에 이르러야 한다.
- ⑤ C : 나의 마음을 직관(直觀)하여 진리를 깨달아야 한다.

15. 갑, 을의 이상 사회에 대한 입장을 <보기>에서 골라 바르게 짝지은 것은? [3점]

갑 : '중용의 이데아'에 대한 절대적인 지식을 인식하는 철학자가 통치하는 정의로운 국가이다.

을 : 프롤레타리아 혁명을 거쳐 새로운 질서가 구축되어 능력에 따라 일하고 필요에 따라 분배받는 사회이다.

< 보 기 >

		사유재산물 인정하지 않는가?	
		예	아니오
계급이 있는 사회를 추구하는가?	예	A	B
	아니오	C	D

- |   |   |   |   |
|---|---|---|---|
|   | 갑 | 을 |   |
| ① | A | C | ② |
| ③ | B | C | ④ |
| ⑤ | D | A | ⑤ |

16. (가) 사상가가 (나)의 A에게 할 수 있는 조언으로 가장 적절한 것은?

(가)	만물에는 도(道)가 있으며 도의 관점에서 보면 만물은 평등하다. 따라서 옳음과 그름, 아름다움과 추함 등의 기준으로 사물을 보는 것은 어리석은 행동이다.
(나)	A는 어느 가수가 노래를 잘하는지 친구와 언쟁을 벌였다. A는 친구의 주장을 이해하려고 노력하였지만 의견이 달라 감정이 상했다.

- ① 자신의 의견만이 옳다는 편견을 버리세요.
- ② 이치에 합당하지 않은 의견은 무시하세요.
- ③ 상대방의 의견을 평가하는 기준을 세우세요.
- ④ 상대방의 의견이 논리에 맞는지 평가하세요.
- ⑤ 절대적인 기준을 세워 분명하게 판단하세요.

17. 다음은 스승과 제자의 가상 대화이다. ㉠에 들어갈 것에 대한 설명으로 옳은 것은?

제자: 스승님, 사회가 혼란한 이유가 무엇입니까?  
 스승: 사람이 본래 이기적인 욕망을 타고났으나, 그가 가질 수 있는 재화는 한정되어 있기 때문이다.  
 제자: 그러면 혼란을 어떻게 다스려야 합니까?  
 스승: 인위(人僞)를 일으켜 본성을 선하게 변화시켜야 한다.  
 즉, ㉠(으)로써 바로잡고, ㉡(으)로써 정치를 해야 한다.

- ① 옳고 그름을 분명하게 구분하는 사회적 정의
- ② 간소한 인간을 부리고 조종하는 교묘한 술수
- ③ 조금의 속임도 없이 자신의 온 정성을 다하는 마음
- ④ 도덕과 정치 생활의 표준이 되는 외면적인 사회 규범
- ⑤ 자기가 하고 싶지 않은 일을 남에게 시키지 않는 배려

18. 다음 중국 유학 사상가의 입장에서 ㉠에 들어갈 내용으로 적절하지 않은 것은? [3점]

인간의 본성(性)이 곧 이(理)다. 따라서 인간이 자신의 본성에 따라 행한다면 옳은 일을 하지 못할 이유가 없다. 그런데 어떤 학자는 “\_\_\_\_\_ ㉠ \_\_\_\_\_”라는 주장으로 사람들의 생각을 혼란스럽게 하고 있다. 그리고 그는 마음[心]을 곧 이(理)로 보는 잘못을 범하고 있다.

- ① 타고난 참된 앎을 발휘해야 한다.
- ② 지(知)와 행(行)은 본래 하나이다.
- ③ 사물을 탐구하여 앎에 이르러야 한다.
- ④ 우리의 마음이 도덕적 판단의 기준이다.
- ⑤ 마음 밖에는 어떠한 이치도 사물도 없다.

19. A의 입장에 대한 옳은 설명을 <보기>에서 고른 것은? [3점]

- 당나라 유학 길에 동굴에 머물게 된 A는 한밤중에 달계 마셨던 물이 아침에 보니 해골에 고인 썩은 물이었다는 것을 알게 되었다. 이로 인해 A는 ‘모든 것은 마음이 만들어 낸다’는 깨달음을 얻게 되었다.
- A는 다음과 같이 말하였다. “논쟁은 집착에서 생긴다. …(중략)… 불도(佛道)는 모두 부처의 뜻으로 통하거늘 서로 자신의 주장만을 옳다고 한다. 그러나 팔만(八萬)의 법문이 모두 이치에 맞는 것이다.”

— < 보 기 > —

ㄱ. 속세를 떠나야 진리를 얻을 수 있다고 보았다.  
 ㄴ. 여러 종파의 대립을 높은 차원에서 하나로 종합하려 했다.  
 ㄷ. 참과 거짓, 유(有)와 무(無)를 엄격히 구분해야 한다고 보았다.  
 ㄹ. 모든 사상을 ‘일(一)이면서 다(多), 다이면서 일’의 관계로 보았다.

- ① ㄱ, ㄴ    ② ㄱ, ㄷ    ③ ㄴ, ㄷ    ④ ㄴ, ㄹ    ⑤ ㄷ, ㄹ

20. 그림은 학생이 작성한 노트 필기의 일부이다. ㉠~㉤ 중 옳지 않은 것은?

### 도교 윤리 사상의 전개

1. 도교의 전개 양상

- (1) 황로학파: 황제(黃帝)와 노자(老子)를 숭상함……㉠  
청정무위를 주장
- (2) 오두미교: 교단의 형태로 발전  
신선사상을 주장함……㉡
- (3) 현학(玄學): 노장(老莊)사상을 철학적으로 계승  
칭답을 논하는 죽림칠현이 대표적인……㉢
- (4) 공과격(功過格): 민중도교의 발달  
백성들에게 선행을 권장하는 의도로 보급됨……㉣

2. 도교 사상의 전개 과정에 나타난 특징

- (1) 공동체 의식과 현실 참여적 경향이 강해짐……㉤
- (2) 문인, 화가의 자유로운 예술 정신에 많은 영향을 주면서 동양의 예술 발전에 큰 영향을 미침

- ① ㉠    ② ㉡    ③ ㉢    ④ ㉣    ⑤ ㉤

※ 확인 사항  
 ○ 답안지의 해당란에 필요한 내용을 정확히 기입(표기)했는지 확인하십시오.