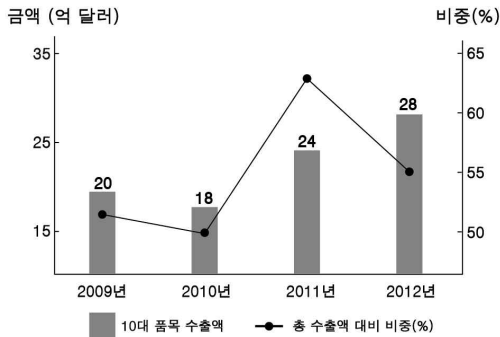


6. 자료에 대한 옳은 분석만을 <보기>에서 있는 대로 고른 것은? [3점]



<보기>
 ㄱ. 2009년부터 10대 품목의 수출액은 지속적으로 증가하였다.
 ㄴ. 2010년에 10대 품목 수출액의 증가율은 음의 값을 가진다.
 ㄷ. 2011년 이후 10대 품목이 총 수출액에서 차지하는 비중은 절반 이상이다.
 ㄹ. 2012년에는 10대 품목 수출액의 증가율보다 총 수출액의 증가율이 더 크다.

- ① ㄱ, ㄴ ② ㄱ, ㄹ ③ ㄴ, ㄷ
 ④ ㄱ, ㄷ, ㄹ ⑤ ㄴ, ㄷ, ㄹ

7. 다음 자료에 대한 옳은 설명을 <보기>에서 고른 것은? [3점]

프로 야구 선수 갑은 2014년 시즌 성적이 좋아서 ㉠ A, B야구단 으로부터 ㉡ 연봉 인상을 포함해 2년 간 주전 선수로 계약할 것을 제안 받았다.

<계약 조건>

구분	2015년	2016년
A야구단	2014년 연봉의 50% 인상	2015년 연봉의 50% 인상
B야구단	2014년 연봉의 100% 인상	2015년의 연봉과 동일

<보기>
 ㄱ. ㉠은 이윤 극대화를 추구하는 경제 주체이다.
 ㄴ. ㉡은 생산 요소 시장에서 갑이 받을 대가에 해당한다.
 ㄷ. B야구단과 계약하면 2016년의 연봉 인상률은 2015년과 같다.
 ㄹ. 갑은 B야구단보다 A야구단의 제안을 선택하는 것이 합리적이다.

- ① ㄱ, ㄴ ② ㄱ, ㄷ ③ ㄴ, ㄷ ④ ㄴ, ㄹ ⑤ ㄷ, ㄹ

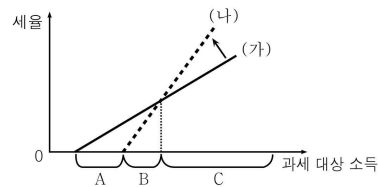
8. 밑줄 친 ㉠~㉣과 같은 유형의 경제 문제가 A, B에서 해결되는 과정에 대한 설명으로 옳지 않은 것은?

갑은 중국 음식 전문점 창업을 준비 중이다. 그런데 ㉠ 특화할 음식을 무엇으로 할지, ㉡ 요리사를 몇 명 고용할지, ㉢ 이윤을 어떻게 분배할지에 대해서 고민하고 있다.

질문	경제 체제 유형	
	A	B
정부가 자원을 배분하는 주체인가?	아니오	예
관습과 신념에 따라 생산이 이루어지는가?	아니오	아니오
수요와 공급의 원리에 따라 가격이 결정되는가?	예	아니오

- ① A는 ㉠의 해결 과정에 소비자의 기본 욕구나 선호가 영향을 준다.
 ② A는 ㉡의 해결 과정에서 효율성이 강조된다.
 ③ A는 ㉢의 해결 과정에서 생산에 기여한 정도가 중시된다.
 ④ B는 ㉠이 개별 소비자와 생산자의 의사에 따라 결정된다.
 ⑤ B는 ㉡이 정부의 계획에 따라 결정된다.

9. 정부가 소득세 제도를 (가)에서 (나)로 변경했을 때 나타나는 결과로 옳은 추론을 <보기>에서 고른 것은? [3점]



<보기>
 ㄱ. A구간의 납세자는 처분 가능 소득이 증가하였을 것이다.
 ㄴ. B구간에서 소득세에 의한 재정 수입은 증가할 것이다.
 ㄷ. C구간의 납세자는 세금 부담이 커졌을 것이다.
 ㄹ. 조세의 역진성이 더욱 강화되었을 것이다.

- ① ㄱ, ㄴ ② ㄱ, ㄷ ③ ㄴ, ㄷ ④ ㄴ, ㄹ ⑤ ㄷ, ㄹ

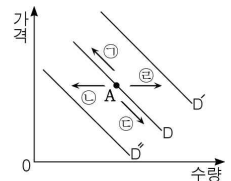
10. 자료의 X재 시장에서 나타날 정부 개입의 영향에 대한 추론으로 옳은 것은? [3점]

그림은 X재 시장의 수요와 공급을 나타낸 것이다. 정부는 가격 안정을 위해 X재의 가격을 100원으로 규제하고, 부족한 양만큼 정부가 비축해 두었던 것을 100원에 공급하기로 했다.

- ① 생산자 잉여는 증가할 것이다.
 ② 소비자의 총 지출액은 감소할 것이다.
 ③ 민간 기업의 판매 수입은 증가할 것이다.
 ④ 정부는 300만 원의 판매 수입을 얻게 될 것이다.
 ⑤ 전체 거래량은 가격이 300원일 때와 같아질 것이다.

11. (가), (나)로 인한 X재의 시장 수요 또는 수요량이 최초의 A점에서 변화하는 방향을 옳게 짝지은 것은?

(가) 추수 감사절 다음날 금요일을 '블랙 프라이데이'라고 하고, 이날부터 상품의 가격을 할인하는 행사를 한다. 이에 X재도 가격의 50%를 할인하여 판매한다.
 (나) 한 주간지는 풍부한 영양소를 갖춰 건강에 도움이 되는 10대 식품 중 하나로 X재를 선정하였다. 이로 인해 X재에 대한 선호도가 급격히 높아졌다.



- | | | | | | |
|---|-----|-----|---|-----|-----|
| | (가) | (나) | | (가) | (나) |
| ① | ㉠ | ㉡ | ② | ㉢ | ㉣ |
| ③ | ㉤ | ㉦ | ④ | ㉧ | ㉨ |
| ⑤ | ㉩ | ㉪ | | | |

12. A~D에 대한 옳은 설명만을 <보기>에서 있는 대로 고른 것은?

<OO 기업 2014년 하반기 사업 계획>
 A: 순이익의 1%를 결식 아동의 급식비로 지원한다.
 B: 새로 개발한 생산 시스템을 업계 최초로 도입한다.
 C: 연령대별 소비 유형을 분석하여 신상품을 개발한다.
 D: 제품별 수익성을 고려하여 3가지 수력 상품을 선정한다.



<보 기>
 ㉠. A는 기업의 이윤을 사회에 환원하는 것이다.
 ㉡. B는 불확실성을 감수하는 기업가 정신에 해당한다.
 ㉢. C는 '누구를 위하여 생산할 것인가?'의 경제 문제와 관련 있다.
 ㉣. D는 '선택과 집중'을 통해 효율성을 높이기 위한 것이다.

- | | | | | | |
|---|---------|---|---------|---|------|
| ① | ㉠, ㉡ | ② | ㉠, ㉢ | ③ | ㉢, ㉣ |
| ④ | ㉠, ㉡, ㉣ | ⑤ | ㉡, ㉢, ㉣ | | |

13. 다음은 어느 경제학자의 주장이다. 이에 부합하는 정책으로 가장 적절한 것은?

'보이지 않는 손'은 최선이 아닐지 몰라도 다른 수단에 비해 효율적인 자원 배분 수단이다. 정부가 '보이지 않는 손'을 통제하려 한다면 '보이지 않는 손' 이상의 능력과 기능을 가지고 있어야 한다. 그런데 현실적으로 그러한 경우는 드물다. 따라서 정부는 '보이지 않는 손'의 자원 배분 기능을 신뢰해야 한다.

- ① 근로자의 최저 임금 수준을 보장한다.
- ② 정부 지출을 줄여 물가 안정을 유도한다.
- ③ 기초 과학 연구를 위한 지원금을 제공한다.
- ④ 저소득층에게 기본적인 생계비를 지원한다.
- ⑤ 고속도로의 건설과 운영권을 민간에게 이양한다.

14. 다음 사례에 대한 옳은 분석을 <보기>에서 고른 것은?

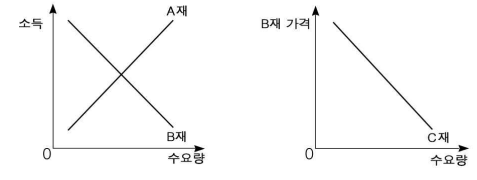
○○ 마트는 최근 X재에 대한 가격 할인 행사를 벌였다. 그런데 X재에 대한 할인이 진행되는 동안 가격 변동이 없었던 Y재의 판매량이 감소했다. ○○ 마트의 분석 결과에 의하면 Y재는 X재의 연관재인 것으로 분석되었다. (단, 다른 요인에는 변동이 없다.)

<보 기>
 ㉠. X재의 가격과 Y재 수요는 부(-)의 상관 관계에 있다.
 ㉡. X재와 Y재는 용도가 비슷하여 대체 사용이 가능한 재화이다.
 ㉢. X재의 가격이 인하되면 Y재의 수요 곡선이 좌측으로 이동한다.
 ㉣. X재의 원료 가격이 상승하면 Y재의 판매 수입은 감소하게 된다.

- ① ㉠, ㉡ ② ㉠, ㉢ ③ ㉡, ㉣ ④ ㉢, ㉣ ⑤ ㉢, ㉣

15. 그림은 교사가 재화 간의 관계를 설명하면서 제시한 것이다. 이를 바탕으로 A, B, C재를 옳게 짝지은 것은?

갑국 국민들은 빵을 주식으로 하지만 가난한 사람들은 감자를 소금에 짬어 먹어요. 사람들이 돈을 더 많이 벌면 감자 대신 빵을 먹는 사람들이 많아집니다.



- | | | | | | | | |
|---|----|----|----|---|----|----|----|
| | A | B | C | | A | B | C |
| ① | 빵 | 감자 | 소금 | ② | 빵 | 소금 | 감자 |
| ③ | 감자 | 빵 | 소금 | ④ | 감자 | 소금 | 빵 |
| ⑤ | 소금 | 감자 | 빵 | | | | |

16. 그림의 대화와 관련된 추론으로 옳지 않은 것은? [3점]

정부가 나서서 술에 대한 가격 규제 정책을 실시해야 해.

A국 국민들의 지나친 음주 관행에 대한 우려의 목소리가 커지고 있습니다.

술이 건강에 미치는 악영향을 여러 매체를 통해 알려야 해.

갑

을

- ① 갑에 따르면 술 수요량이 줄어든 것이다.
- ② 갑에 따르면 술의 최저 가격이 결정될 것이다.
- ③ 을에 따르면 술에 대한 초과 공급이 발생할 것이다.
- ④ 을에 따르면 술 수요 곡선이 좌측으로 이동할 것이다.
- ⑤ 술의 시장 가격은 갑보다 을의 경우에 더 낮게 결정된다.

17. 경제 용어 퍼즐의 가로, 세로 낱말 A~E에 대한 설명으로 옳은 것은? [3점]

				A			B
		C	기				
			본				
		효	율	적	자	원	배
			경				
D		제					
			문				
E		제					

- [세로 열쇠]**
 (A) 일할 능력과 의사가 있음에도 일자리를 갖지 못한 상태
 (B) 조세나 사회 보장 제도를 통하여 경제적 격차를 줄이는 것
- [가로 열쇠]**
 (C) 국가나 지방자치단체가 경영하는 기업
 (D) 시장의 원리에 의해 경제 문제를 해결하는 경제 운용 방식
 (E) 소득 금액이 커짐에 따라 높은 세율이 적용되는 조세 제도

<보 기>
 ㄱ. 효율적인 자원배분이 이루어지면 A가 증가한다.
 ㄴ. D는 기본적인 경제 문제 해결을 위해 가격을 중시한다.
 ㄷ. C는 B를 위해 이윤을 추구한다.
 ㄹ. E는 B의 기능이 있다.

- ① ㄱ, ㄴ ② ㄱ, ㄷ ③ ㄴ, ㄷ ④ ㄴ, ㄹ ⑤ ㄷ, ㄹ

18. 그림에서 갑의 합리적 선택과 관련한 옳은 설명을 <보기>에서 고른 것은? [3점]

○○ 피자 주문 안내

A피자 - 3만 원 B피자 - 2만 원

주문 방법	
인터넷 주문	방문 포장 주문
<ul style="list-style-type: none"> ○ 쿠폰 1: 3만 원 이상 주문 시 총 결제 금액의 5천 원 할인 ○ 쿠폰 2: 5만 원 이상 주문 시 총 결제 금액의 25% 할인 ○ 쿠폰 1, 2는 중복 사용 불가 ○ 한 번 주문에 하나만 사용 가능 ○ 주문 금액에 관계없이 무료 배송 	<ul style="list-style-type: none"> ○ 방문 포장은 주문 후 가게로 와서 직접 상품을 찾아가는 주문 방법 ○ 총 결제 금액의 30% 할인

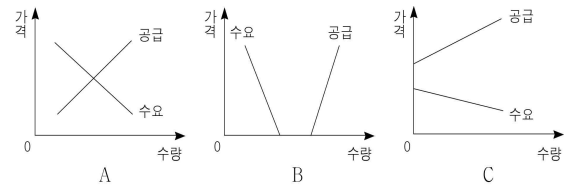
어떤 방법으로 주문할까?
방문 포장하면 왕복 3천 원의 교통비가 드는데...

<보 기>
 ㄱ. A피자 1단위를 구매할 때 할인받을 수 있는 최대 금액은 9천 원이다.
 ㄴ. B피자 2단위를 구매할 때 주문 방식과 관계없이 갑이 지불해야 할 비용은 같다.
 ㄷ. B피자 1단위를 방문 포장으로 주문한다면 편익이 1만 7천 원보다 커야 합리적 선택이다.
 ㄹ. A피자 1단위와 B피자 1단위를 함께 인터넷으로 주문한다면 '쿠폰 1'을 사용하는 것이 합리적이다.

- ① ㄱ, ㄴ ② ㄱ, ㄷ ③ ㄴ, ㄷ ④ ㄴ, ㄹ ⑤ ㄷ, ㄹ

19. (가), (나)에서 나타난 수요·공급의 변화를 찾아 옳게 짝짓는 것은?

- (가) 과거에 세계 일주 여행은 매우 위험했고 선박을 제조하는 비용 부담 때문에 아무도 엄두를 내지 못했다. 하지만 최근 안전성이 보장되고 기술 발전으로 선박 제조비용이 감소하여 일부 부유층들이 호화 여객선을 이용하여 여행을 즐기고 있다.
 (나) 과거에 갑국에서는 맑은 산소가 희소하지 않았다. 그러나 최근에는 환경오염 때문에 맑은 산소가 희소한 자원이 되었다. 그래서 맑은 산소를 휴대 용기에 담은 상품의 매출이 증가하고 있다.



- | | | | |
|---------|-------|---------|-------|
| (가) | (나) | (가) | (나) |
| ① A → B | C → A | ② B → A | A → C |
| ③ B → A | C → A | ④ C → A | A → B |
| ⑤ C → A | B → A | | |

20. 자료에 대한 분석으로 옳지 않은 것은? [3점]

<표 1>은 개별 공급자가 X재 1단위를 공급할 때 받고자 하는 최소 금액을, <표 2>는 개별 수요자가 X재 1단위를 구입할 때 지불할 의사가 있는 최대 금액을 나타낸다. X재는 모든 공급자가 1단위만 공급할 수 있고, 모든 수요자도 1단위만 소비할 수 있다.

	A사	B사	C사	D사	E사
금액	1,000	900	800	700	600

	갑	을	병	정	무
금액	1,000	900	800	700	600

- ① 가격이 550원일 때 생산자 잉여는 0이다.
 ② 가격이 850원일 때 수요량은 2단위이다.
 ③ 가격이 950원일 때 시장에는 팔리지 않는 상품이 존재한다.
 ④ 정부가 가격을 750원으로 결정한다면 시장 거래량은 3단위이다.
 ⑤ 시장 균형 가격은 900원보다 낮다.

※ 확인 사항
 ○ 답안지의 해당란에 필요한 내용을 정확히 기입(표기)했는지 확인하십시오.